

ÜLKELER ARASI KÜRESEL EŞİTSİZLİKTE UZUN DÖNEMLİ BOZULMA (1950–1998)

“LONG TERM CORRUPTION FOR GLOBAL INTER-REGIONAL INEQUALITY FROM 1950 TO 1998”

Murat ÇİFTÇİ

Özet

Bu çalışma, ülkeler arası küresel gelir eşitsizliğinin uzun dönemli gelişimini konu almıştır. Uygulamada kullanılan veriler Angus Maddison'dan alınmış olup uygulama yöntemi gini eşitsizlik endeksine dayanmaktadır. Uygulama sonuçları, küresel çapta ülkeler-arası gelir dağılımında keskin bir bozulmanın uzun dönem için (1950–98) geçerli olduğunu göstermektedir. Kısaca zengin daha zengin, fakir daha fakir olmaktadır.

Anahtar Kelimeler: Kalkınma iktisadı, sosyal politika, iktisadi demografi, beşeri coğrafya, istatistik.

Jel Sınıflaması: O150, I300, L380, J100, C430.

Abstract

This paper looks at long term development of global income inequality. Using data from Angus Madison and applying method is based on Gini inequality index. It is shown that the inter-regional income inequality has corrupted sharply during long term period in the world (from 1950-98). In brief, rich has been more rich, poor has been more poor.

Key Words: Development economics, social politics, demography of economics, human geography, statistics.

Jel Classification: O150, I300, L380, J100, C430.

1. Giriş

Geride bıraktığımız yirminci yüzyıl, belki de insanlık tarihi boyunca en köklü dönüşümlerin yaşandığı yüzyıl olmuştur. Teknolojide yaşanan gelişmeler, insanoğlunun ses hızından daha hızlı ulaşım olanaklarından yararlanmasına imkân tanımış, on binlerce km uzaklıktan insanoğlunun birbiriyle sesli ve görüntülü olarak 1–2 saniyelik gecikmeyle iletişim kurabilmesini mümkün kılmıştır. Yine bu yüzyılda ağırlığı birkaç kilogramdan ibaret olan tek bir bomba ile yüz binlerce insanın yok edilmesine sebep olacak güçte silahlar geliştirilmiş ve hatta Japonya ve İç Asya’da ABD ve SSCB tarafından bu silahlar bizzat kullanılmıştır.

Olumlu ve olumsuz yanlarıyla yirminci yüzyıl boyunca yaşanan gelişmeler, 21. yüzyılı da şekillendirmektedir. Kalkınma iktisadi, iktisadi demografi, beşeri coğrafya ve sosyal politika açısından geçen yüzyıldan kalan en önemli miras, belki de küresel eşitsizliktir. Dünyanın bir bölümünde tüketim çılgınlığı yaşanırken, diğer bölümünde açlık ve hastalığın kol gezdiği insanlık dramları her gün yaşanmaktadır.

Fert başına düşen GSYİH, üretim yönünden incelendiğinde şayet daha kapsamlı veriler yoksa belirli ölçüde nüfusun üretkenliğini; harcamalar yönünden incelendiğindeyse hayat standardını gösterir. Nüfusun üretkenliğinin ve hayat standardının bölgeler arası dağılımıysa, küresel genişlikte yüksek-düşük üretkenlik ve zengin-fakir ayrışmasının şiddetini eş anlamlı olarak gösterir. Bu sayede hem durum tespiti yapılabilir, hem de tespit sonrasında uygulanacak politikalar belirlenebilir. Dolayısıyla küresel çapta yapılacak bir gelir dağılımı analizi, kalkınma iktisatçılarına, iktisadi demograflara, beşeri coğrafyacılar ve sosyal politikacılara tespit ve projeleri için katkı sağlayacak niteliktedir.

Bu çalışmanın konusunu da yirminci yüzyılın ikinci yarısında yaşanan küresel eşitsizliğin gelişimini incelemek oluşturmuştur. Bu perspektifle yapılan çalışmalar olmakla birlikte dünya bütününe içerecek kapsamda ve 1950’ye kadar zamanın götürüldüğü herhangi bir çalışma mevcut değildir. Örneklem büyüklüğü olarak 23 OECD ülkesinin, dönem olarak da 1960-90 periyodunun alınarak bu ülkelerdeki fert başına düşen GSYİH’ na göre inceleme yapan Duro ve Esteban (1998)’ in çalışması öncü çalışma olarak görülebilir. Bunun dışında AB ülkeleri için yapılan uygulamaları temel alan ve 20-25 yıllık periyotların çalışıldığı birkaç çalışma daha bulunmaktadır (Heindenreich, 2003; Escurra, et al. 2005, Benito, Escurra, 2005; Ezcurra, Rapún, 2006, Ezcurra, Pascual, 2007; Ezcurra, Pascual, Rapún, 2007). Bu çerçevede küresel Gini katsayıları hesaplanmıştır. Uygulamada 125 ülkenin Angus Madison tarafından yapılan 1950–98 yılları arasındaki yıllık GSYİH ve nüfus tahminlerine göre hesapladığımız fert başına düşen GSYİH düzeyleri esas alınmıştır.

2. Bölgearası Eşitsizlik: Konu ve Ölçüm Yaklaşımlarının Gelişimi

Bölgearası eşitsizliğin ölçümünde milli gelirin hesaplanmaya başlanmasını milat olarak kabul edebiliriz. İlk uluslar arası hesap standardının Birleşmiş Milletlerce getirildiği 1948 yılı da zaman olarak başlangıç noktasına denk gelmektedir. (Offer, 2000: 4) Uluslar arası standartların hemen akabinde ise ülkelerin toplam ve fert başına düşen milli gelir düzeylerinin tahminleri, aynı kurumca yapılarak istatistik yıllıklarında 1938 yılına kadar geriye götürülerek yayınlanmıştır. (UN, 1954: 410–412; UN, 1955: 453–455) Bu tahminlerin sınırlı sayıdaki ülkeler için yapıldığını eklemek gerekir. Yine kurum olarak Birleşmiş Milletler, ilk defa 1954 yılında GSMH' yı yayınlamaya başlayarak bu konuda bir kez daha öncü olmuştur. (Noorbakhsh, 1998: 517) Birleşmiş Milletler ve Kuznets ve sonrasında da bu ulusal gelir hesapları GSYİH, GSMH olarak geliştirilmiş ve geçmiş yıllara kadar tahminler yapılmıştır. Bizde de resmi istatistik kurumu 1923' e kadar fert başına düşen GSMH' yı tahmin ederek ilgili yıllığında her yıl düzenli olarak sunmaktadır. (TUİK, 2007: 641–675) Ancak Hicks, Hahn, Bulutay gibi pek çok iktisatçı büyüme teorilerinin az gelişmiş ülkelerin kalkınma sorunları üzerinde durmamasına bağlı olarak iktisadi kalkınmada büyüme teorilerinden yararlanılamayacağını savunmaktadırlar. (Bulutay, 1972: 12) Bu durumsa beraberinde milli gelir hesaplarının ulusal ya da uluslararası sosyo-ekonomik gelişmişlik paritesi olması yönündeki bakışı ciddi anlamda zayıflatmıştır. Bu çerçevede ise tek bir ekonomik gösterge yerine göstergeler bileşeni yaratma yönünde bir eğilim başlamıştır.

Amartya Sen (1985a, 104) Muellbauer' e atıfla beşeri kalkınma göstergelerinin hayat standardı için daha açıklayıcı ve daha az sorunlu olduğunu ifade etmektedir. Sen' e göre tek başına gelir düzeyi, hayat standardını karşılayamayabilir. Bireyler farklı değer yargılarına, inançlara sahiptirler. Bu yüzden eşitsizliği ölçmek de oldukça güçtür. Örneğin bir Müslüman'a iki porsiyon domuz eti yerine bir porsiyon dana eti vermek daha faydalıyken; bir Hindu için iki porsiyon dana eti yerine bir porsiyon domuz eti vermek daha faydalıdır. (Sen, 1979: 150 – 151) Neticede heterojen karakterdeki milyarların durumunu, tam homojenlik varsayımıyla değerlendirmek olanaksızdır. Bu olanaksızlığa bölgesel karşılaştırmaları yapma konusunda veri kaynaklarının özellikle uluslararası karşılaştırma özelinde sınırlanması eklenince (Sen, 1985b: 73), bölgearası eşitsizliğin ölçümü daha da karmaşıklaşmıştır.

Çoklu eşitsizlik göstergesi oluşturma çabalarında “yaşam standardı” kavramı geliştirilmiştir. Aslında bu kavram yeni değildir. Kazgan (1971)' in Davis' e dayanarak hazırladığı bir makalesinde çok kapsamlı göstergelerin ele alınarak yaşam standartlarının uluslar arası karşılaştırmasına yönelik çabada bulunduğu görülmektedir. Hemen ilave edelim ki Kazgan' in çalışmasına dayanak olan Davis'

in çalışması da Mart 1945’ te yayınlanmıştır. Ancak bu çalışmalarda standart bir temsili bileşene, indekse veya pariteye ulaşılması mümkün olmamıştır. Bu konuda Birleşmiş Milletlerce 1990’ dan itibaren giderek artan sayıda “günümüzde 174” ülke için hesaplanarak yayınlanmaya başlayan beşeri kalkınma indeksi ilktir. Ancak bu indeksten de tam verim alınamamış ve 1990 – 2006 arasında her yıl hesaplanıp yayınlanan beşeri kalkınma indeksi hesaplamasında altı kez değişikliğe gidilmiştir. (UNDP, 1990: 109; UNDP, 1991: 90 – 91; UNDP, 1992: 91 – 92; UNDP, 1994: 108; UNDP, 1995: 134 – 135; UNDP, 1999: 127 – 130)

Bu indeksin temelinde ülkelerin “gelişmişliklerine göre sıralanması” esası vardır. Dovrik, Dumlop, Quiggin (2003)’ in bu indeks ve GSYİH’ yı karşılaştırmalı olarak yaptıkları istatistiksel çalışma neticesinde, iki değişkenin de bir diğerine tercih edilmesinin mümkün olmadığı sonucuna varılmıştır. Ayrıca çeşitli açılardan gösterge kabiliyetinin zayıflığıyla ilgili çeşitli çalışmalar yayınlanmıştır. (Sagar, Najam, 1998; Morse, 2003; Morse, 2004, Despotis, 2005) Uluslar arası literatüre hâkimiyeti açısından 150 yıl öncesindeki gelişmişlik düzeyini ölçme iddiasıyla bile bu indeksin kullanıldığını vurgulamakla yetiniyoruz. (Craft, 2002, Conte, Della Torre, Vatsa, 2007) Çalışmanın doğrudan konusu olmaması sebebiyle teorik yanlışlıklar konusuna girme gereği görmüyoruz. Ek değerlendirme olarak ifade etmemiz gerekir ki beşeri kalkınma indeksi gibi çok bileşenli endekslerdeki bu sorunlar, tekli eşitsizlik ölçülerinin literatürdeki ağırlığını da arttırmıştır. Çok bileşenli endekslere alternatif olan Gini, Robin Hood, Atkinson gibi indeksler tekli eşitsizlik indeksleri olarak ifade edilmektedirler. (Laporte, 2002: 1563)

Homojenliğin olmadığı, standart veri setinin elde edilmesinin de son derece güç olduğu bir kompozisyonda, bir ülkede zengin ve fakir ayrımının yapılması gelir dağılımındaki eşitsizliğin incelenmesiyle tespit edilebilir. Gelir dağılımını ölçmenin standart yolu ise gelir gruplarına göre kişi başına düşen ortalama gelir düzeyini esas alan tablolarıdır. Gelir dağılımdaki eşitsizliğin ölçümünde ve bölgelerarasında karşılaştırma yapmada ekonomistler Lorenz eğrisi ve Gini endeksinden yararlanmaktadır. (Pianegonda, Iglesias, 2004: 197; Pons, etc. 2007: 293) Gini endeksi eşitsizlik ölçümünde en yaygın kullanılan endekstir. (Ravallion, 2001: 6; Fedorov, 2002: 447; Moran, 2003: 353) Bu çerçevede de Gini endeksi geleneksel ölçüm yöntemini oluşturmaktadır. (Sanchez, 2002: 425)

Gini indeksi sadece eşitsizlik ölçümü olmayıp aynı zamanda yoksulluk ölçümü özelliğine de sahiptir. (Conti, Giorgi, 2001: 6) Ayrıca bölgeler arasında eşitsizlik açılmasının tespitinde de bizzat bölgesel gelire dayalı olarak uygulanmaktadır. (Federov, 2002; Escurra, et al. 2005, Benito, Escurra, 2005; Öztürk, 2005; Ezcurra, Rapún, 2006, Ezcurra, Pascual, 2007; Ezcurra, Pascual, Rapún, 2007)

Bu indeksler gelir dağılımındaki eşitsizliğin ölçümü dışında pek çok gelir dağılımına yakın ya da uzak konularda aktif olarak kullanılmaktadır. Gelir

dağılımına yakın olan konular arasında hane halkı harcamaları (Nel 2003; Lopez, Servén, 2006; Kikuchi, 2007; Bhattacharya, 2007), ücret düzeyleri (Newman, 1982), servet dağılımı (Davila, et al. 2004; Marks, Headey, Wooden, 2005; Campanale, 2007), kira (Hwang, 2005) gibi konular sayılabilir. Suçluların bölgesel dağılımı (Oberwittler, 2004), sağlık göstergelerinin dağılımı (Bleichrodt, Doorslaer, 2006), partilerin ulusallaşma yaygınlığı (Johns, Mainwaring, 2003), sporda galibiyetlerin (Schmidt, Berri, 2001) ve tehlikelerin dağılımı (Utt, Ford, 2002) gibi doğrudan gelir dağılımıyla ilişkili olmayan konularda da uygulama örnekleri bulunmaktadır. Özellikle doğrudan şehir planlama konusunda coğrafi alanlardaki nüfusun dağılımını inceleyerek merkezileşme ya da kentsel desantralizasyonun ölçümünde kullanımı (Arriaga, 1975; Dawkins, 2006), bu bilim dalı açısından ayrı bir önem arz etmektedir. Buna ek olarak çevre kirliliğinde emisyon dağılımında (Millimet, Slottje, 2002, Moran, et al. 2007), enerji yoğunluğunun dağılımında (Alcantara, Duro, 2004), hatta parazitlerin büyümelerinin dağılımlarında (Poulin, Lafham, 2002) bile ölçüm aracı olarak kullanımlarına rastlanmaktadır.

Türkiye’ de bölgelerarası eşitsizlik konusundaki çalışmalarda çoklu eşitsizlik endeksi olarak tanımlanabilecek olan sosyo-ekonomik gelişmişlik endeksi ön plana çıkmaktadır. Bu endekslerin temel özelliği de Birleşmiş Milletler’ in Beşeri Kalkınma Endeksinde olduğu gibi gelişmişlik sıralaması amacının güdülmesidir.

Her ne kadar bileşik gelişme endeksi (DİE, 1973: 73) gibi öncü çalışmalar 1970’ ler ve 1980’ lere dayanıyorsa da sosyo-ekonomik gelişmişlik endeksinin ön plana çıkması, Dinçer (1993)’ in DPT’ daki uzmanlık teziyle başlamaktadır. Bu tarihten sonra DPT bünyesinde Dinçer ve arkadaşlarınca çeşitli tarihlerde illerin (Dinçer, Özaslan, Satılmış, 1996; Kavasoğlu, Dinçer, Özaslan, 2003) ve ilçelerin (Dinçer, 1996; Dinçer, Özaslan, 2004; Dinçer, Özaslan, 2007) gelişmişlik sıralamaları asal bileşen skorlarına dayalı olarak yapılmıştır. Uluslar arası literatürde 58 değişkenle 81 ilin asal bileşenler skoruna göre sosyo-ekonomik gelişmişlik sıralamasının yapıldığı iddiasıyla hazırlanmış herhangi bir çalışmaya rastlanmamaktadır. Sadece asal bileşenler analizinden farklı olarak döndürme işleminin yapıldığı faktör analizi ile Birleşmiş Milletler Beşeri Kalkınma, Yoksulluk, Cinsiyet endekslerinin test edilerek yeniden oluşturulduğu tek bir çalışmaya rastlanabilmektedir. Bu çalışmada da değişken sayısı SEGE’ deki 58 değişkenin aksine sadece 8 değişkendir (Antony, Visweswara Rao, 2007).

Tekli eşitsizlik endekslerinin aktif kullanımını içeren çalışmalar açısından ulusal literatür incelendiğinde, oldukça sınırlı kaldığı dikkat çekmektedir. Hacettepe Üniversitesi Nüfus Etütleri Enstitüsü tarafınca 1968’ de 2511 evli erkeğe uygulanan ve Bulutay, Timur ve Ersel (1971)’ in gelir dağılımını hesapladıkları çalışma dışında, üniversite kanalıyla yapılan herhangi bir çalışma bulunmamaktadır. Bu çalışma dışında ise 1963 ve 1973 yıllarında DPT tarafından,

1986’ da TÜSİAD tarafından ve 1987, 1994 yıllarında da DİE tarafından olmak üzere beş kapsamlı çalışma yapılmıştır. Bu uygulamalar dışında klasik aktif gelir dağılımı uygulaması içerikli çalışmaya rastlanılamamaktadır. (DPT, 2001: 16) Tekli eşitsizlik endeksleriyle bölgelerarası gelir eşitsizliğininse sadece iki çalışmada incelenmiş olması (Öztürk, 2005; Gezici, 2007), uluslararası bilim dünyasına göre ülkemizde konuya ilgisizliği göstermesi açısından oldukça önemlidir.

3. Uygulama

3.1. Veri

Ulusal gelir hesaplarından hareket edilerek 40–50 yıllık dönemi içine alacak kapsamda küresel çapta yapılacak bir uygulama için veri bulmak oldukça güçtür. Ancak uzun dönemli mili gelir tahminlerinde küresel çapta çok önemli bir bilim adamı olan Angus Maddison 1990 yılı sabit Geary-Khamis uluslar arası dolar cinsinden 1950–98 yılları arasında geçen 49 yıllık dönem için 125 ülkenin tek tek reel GSYİH seviyelerini ve yıl ortası nüfus miktarlarını hesaplayarak tahmin etmiştir. Bu tahminler, GSYİH için 1990 yılı sabit fiyatlarını ve satın alma gücünü temel almaktadır. Satın alma gücüne göre yapılan düzeltmelerde, ülke nüfuslarının harcama sepetlerindeki ürün ağırlıklarının büyük ölçüde bilinmemesi sebebiyle sıkıntılar mevcutsa da, bu çalışmaya konu olan verinin önemli ayrıcalıkları mevcuttur. Şöyle ki:

İlk olarak 1960’lara kadar dünyada ülke sayısı 60–70 civarındaydı. İngiltere ve Fransa başta olmak üzere batılı devletlerin sömürgelerinin 1960’lardan itibaren bağımsızlıklarını kazanmalarıyla ülke sayısı süratle arttı. Bu eğilim, bağımsızlığını kazanan ülkelerin Hindistan gibi bir kısmının da sonradan parçalanmasıyla devam etti. Bağımsızlık dalgası, birkaç yüz km²’lik küçük ada devletlerine kadar genişledi. Şu an bu sayı iki yüzü aşmaktadır ve artış eğilimi eski şiddetinde olmasa bile varlığını sürdürmektedir. Böyle bir siyasi hareketlilik, doğal olarak ülkeler için resmi istatistiklerden standart veriler edinmeyi güçleştirmektedir. Maddison’ın verileri, en azından 125 ülkenin her biri için 1950–98 arasını kapsayacak uzunlukta standart veri sağlaması sebebiyle uzun dönemli uygulama için kullanılabilir vasfa ulaşmaktadır.

İkinci olarak, Maddison’un tahminlerinde karşılaşılabilecek sorun çalışmanın amacını zedeleyecek düzeyde değildir. Çünkü bu tahminlerde izlenen satın alma gücüne göre düzeltme yaklaşımı, gözlemler – bizde ülkeler – arasındaki fert başına düşen GSYİH farklılığının mevcut olduğundan daha düşük düzeyde tespit edilmesiyle sınırlıdır. Bu durumda küresel eşitsizlik katsayısı, sıfıra daha yakın hesaplanacaktır. Tek yıl için hesaplanması halinde bu verileri kullanmak yerinden olmayabilir. Ancak başka 125 örnekleme ulaşan ve neredeyse tüm dünya

nüfusunu kapsayan küresel çapta düzenli verinin bulunmadığı düşünüldüğünde, şayet bu çalışmada olduğu gibi bir zamansal gelişimi inceleme amacı güdülyorsa, verilerin kullanımında bir sakınca olmayacaktır. Satın alma gücüne göre yapılan düzeltmelerde düşük ve orta gelirli ülkelerin fert başına düşen GSYİH düzeyleri, cari fiyatlara göre elde edilen düzeyin birkaç katına çıkartılmakta; yüksek gelirli ülkelerdeyse ya sabit kalmakta ya da bir miktar düşürülmektedir. Dolayısıyla elde edilecek bulgular, bozulmanın daha düşük şiddette ölçülmesiyle sınırlıdır. Bu da bulgular yorumlanırken bozulmanın şiddetinin daha iyimser tahminle ifade edilmesi anlamını taşıyacaktır.

Üçüncü olarak, Maddison'ın tahminlerinde örneklem seçimi oldukça yerindedir. Söz konusu 125 gözlem içerisinde Karayipler'deki ya da Pasifik'teki Maldivler gibi birkaç bin nüfuslu küçük ada devletlerine yer verilmemiştir.

3.2. Yöntem

Bu çalışmada kullanılan yöntem, Gini eşitsizlik ölçüsüdür. Gini katsayısının hesaplanmasında çeşitli metotlardan yararlanılmaktadır. Son yıllarda oldukça popüler olan yöntemde Gini katsayısı;

$$G = \frac{2ko \text{ var } yans(Y, S_y)}{N\bar{Y}} \quad [1]$$

formülüyle hesaplanmaktadır. Buna göre “G” Gini katsayısını temsil etmekte; “Y” gözlem değerini, “ \bar{Y} ” tüm gözlemlerin ortalama değerini, “N” gözlem sayısını ve “ S_y ” ise en küçükten en büyüğe doğru olmak üzere gözlemlerin sıralarını sembolize etmektedir. (Lerman, Lerman, 1986: 325; Milanoviç, 1997: 45) Bu yöntemde Gini katsayısının en yüksek değeri 1' den küçük olmaktadır. Bu sebeple katsayının standardize edilmesi gerekmektedir. Standardizasyonda Lorenz-Münznercoefficient yaklaşımı kullanılmaktadır. (Stirböck, 2002: 6)

$$G_{sr} = \left(\frac{2ko \text{ var } yans(Y, S_y)}{N\bar{Y}} \right) \times \left(\frac{N}{N-1} \right) \Rightarrow \quad [2]$$

$$G_{sr} = \left(\frac{2ko \text{ var } yans(Y, S_y)}{(N-1) \times \bar{Y}} \right) \quad [3]$$

Standardizasyon sonrasında Gini katsayıları [0,1] arasında değişmektedir. Katsayının 0 olması durumu, gözlemler – bizde ülkeler – arasında dağılımı hesaplanan ne ise – bizde fert başına düşen GSYİH – eşit dağılımını tanımlar. Katsayının 1 olması ise dağılım tek bir gözlemden dağıldığını, diğer gözlemlerin ise hiç pay alamadığını tanımlamaktadır.

3.3. Bulgular

Maddison'ın 125 gözlemlenen verilerine dayanılarak hesaplanan küresel Gini eşitsizlik katsayıları, aşağıdaki tabloda sunulmuştur:

Tablo 1
Küresel Gini Eşitsizlik Katsayıları

Yıl	Gini Katsayısı.	Yıl	Gini Katsayısı	Yıl	Gini Kats.
1950	0.096	1966	0.130	1982	0.243
1951	0.098	1967	0.121	1983	0.275
1952	0.101	1968	0.120	1984	0.265
1953	0.100	1969	0.127	1985	0.258
1954	0.099	1970	0.144	1986	0.254
1955	0.104	1971	0.130	1987	0.255
1956	0.105	1972	0.130	1988	0.253
1957	0.110	1973	0.123	1989	0.253
1958	0.110	1974	0.144	1990	0.256
1959	0.108	1975	0.147	1991	0.263
1960	0.110	1976	0.152	1992	0.262
1961	0.120	1977	0.180	1993	0.263
1962	0.128	1978	0.177	1994	0.263
1963	0.133	1979	0.188	1995	0.265
1964	0.146	1980	0.190	1996	0.265

1965	0.152	1981	0.212	1997	0.264
				1998	0.259

Gözlem sayısı: 125 ülke

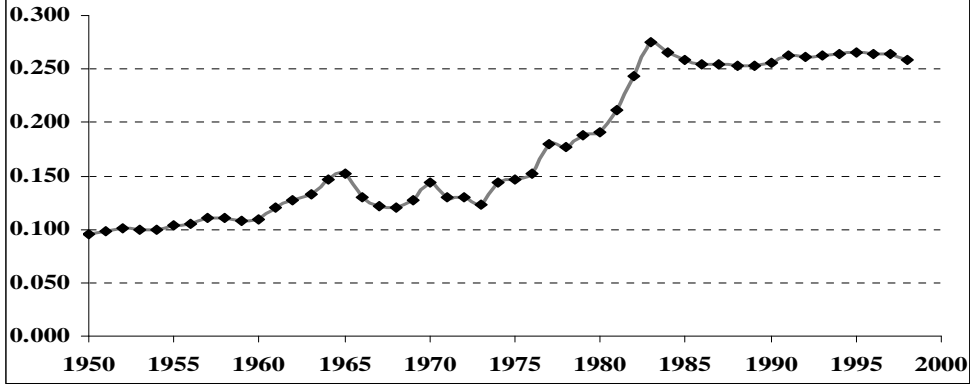
Yukarıdaki tabloda da görüleceği gibi 20. yüzyılın ikinci yarısındaki küresel eşitsizliğin gelişimini dört alt döneme ayırabiliriz. 1950–60 arasında kapsayan 11 yıllık dönemde Gini katsayısı [0.096,0.110] aralığında hareket etmiştir. Dolayısıyla bu dönemde diğer dönemler göre ciddi bir bozulmanın olmadığını savunabiliriz. Hareketin çok küçük marjda olmasının yanı sıra düzenli bir artış ya da azalış göstermemesi de, diğer dönemlere göre stabil bir yapının olduğunu desteklemektedir.

İlk ciddi bozulmanın yaşandığı dönemse 1960–65 yılları arasındadır. Söz konusu altı yıllık dönemde bozulma, sonraki dönemlere göre düşük olmakla birlikte istikrarlı bir bozulma hareketinin yaşandığını göstermektedir. Bu dönemi iktisadi açıdan yorumlamak küresel bir krizin yaşanmamış olması sebebiyle ilk bakışta zor gibi görünse de dönemin iktisadi ve siyasi gelişmeleri düşünüldüğünde yorum yapmak mümkün olmaktadır. Bu dönemde Batı ekonomileri, Latin Amerika ve COMECON ülkeleri çok yüksek büyüme performansı yakalanmıştır. Buna karşılık Afrika ve Asya’ da yeni bağımsızlığını kazanan onlarca ülkede, yeni kuruluşun beraberinde getirdiği pek çok iktisadi ve siyasi karışıklıklarla büyüme performansları çok düşmüş ve hatta yer yer daralmalar yaşanmıştır. (tablo 2) Bu dönemden sonra petrol krizine kadar küresel çapta gelir eşitsizliğinde daralma olduğu görülmektedir. Küresel eşitsizlikteki daralmada ise, Asya ve Afrika’da yaşanan büyümenin etkisi savunulabilir.

Küresel eşitsizlikte ikinci büyük bozulma 1973’ teki petrol krizi sonrasında yaşanmıştır. Grafik 1’de de görüleceği gibi 1974–84 döneminde çok sert bir bozulma eğilimi mevcuttur. Bu bozulmada, petrol krizinin tetiklediği yapısal sorunların “stagflasyonist süreç” düşük gelirli Afrika ve Asya ülkelerinin yanı sıra COMECON ülkelerinde de ciddi anlamda etkisinin olduğu savunulabilir.

Grafik 1

Hesaplanan Küresel Gini Katsayısının Gelişimi (1950-98)



Beşinci alt dönem olarak nitelendirebileceğimiz 1985–98 dönemindeyse mevcut bozulmanın hız kestiği görülmektedir. Şimdi de daha önce de vurguladığımız üzere iyimser tahminlere dayalı olarak hesapladığımız küresel eşitsizlik gelişimini ne anlama geldiğini irdeleyelim:

Gini katsayısını anlamak çok kolay değildir. Çünkü eğer gerçek yaşamda olduğu gibi her gözlemde farklı miktarlarda pay alımından hareket edilecek olursa anlamak güçleşir. Anlamayı kolaylaştırmanın en kestirme yolu ise, gözlemlerin bir kısmının hiç pay almadığı – tam mahrumiyet durumu – diğer kısmının ise pay almayanların payı da dahil olmak üzere kendi aralarında eşit paylaşım gittiklerinden hareket etmektir. Tablo 2 bu yaklaşımla oluşturulmuştur.

Tablo 2**Farazi Gini Anlamlandırma Tablosu: 125 Dilim Pastanın Paylaşımı**

Yıl	Gini	Aç	Tok	Toplam	Yıl	Gini	Aç	Tok	Toplam
1950	0.096	12	113	125	1974	0.144	19	106	125
1951	0.098	12	113	125	1975	0.147	19	106	125
1952	0.101	13	112	125	1976	0.152	20	105	125
1953	0.100	13	112	125	1977	0.180	22	103	125

1954	0.099	12	113	125	1978	0.177	22	103	125
1955	0.104	13	112	125	1979	0.188	23	102	125
1956	0.105	13	112	125	1980	0.190	23	102	125
1957	0.110	14	111	125	1981	0.212	26	99	125
1958	0.110	14	111	125	1982	0.243	30	95	125
1959	0.108	13	112	125	1983	0.275	34	91	125
1960	0.110	14	111	125	1984	0.265	33	92	125
1961	0.120	15	110	125	1985	0.258	32	93	125
1962	0.128	16	109	125	1986	0.254	32	93	125
1963	0.133	16	109	125	1987	0.255	32	93	125
1964	0.146	19	106	125	1988	0.253	31	94	125
1965	0.152	20	105	125	1989	0.253	31	94	125
1966	0.130	16	109	125	1990	0.256	32	93	125
1967	0.121	15	110	125	1991	0.263	33	92	125
1968	0.120	15	110	125	1992	0.262	33	92	125
1969	0.127	16	109	125	1993	0.263	33	92	125
1970	0.144	19	106	125	1994	0.263	33	92	125
1971	0.130	16	109	125	1995	0.265	33	92	125
1972	0.130	16	109	125	1996	0.265	33	92	125
1973	0.123	15	110	125	1997	0.264	33	92	125
					1998	0.259	32	93	125

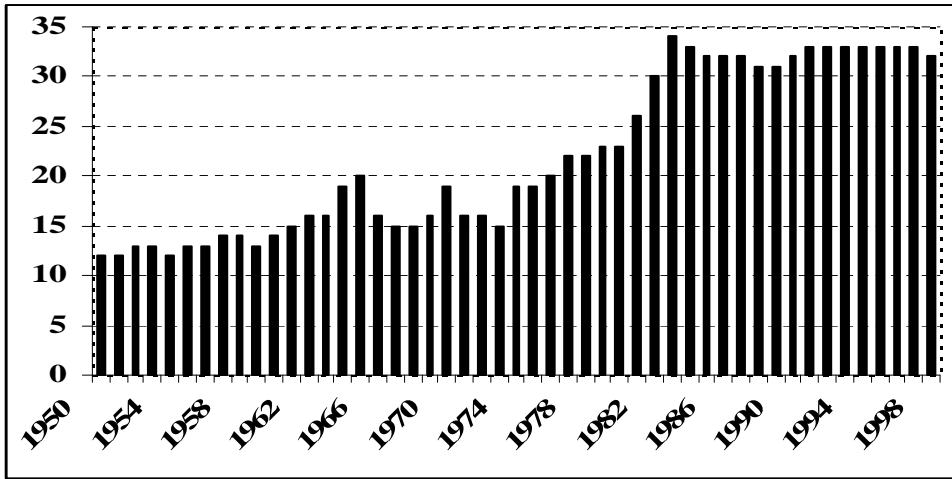
Gözlem sayımızı oluşturan 125 ülkenin her birisini, bir kutlamaya davet edilen konuklar olarak kabul edelim. İkinci varsayım olarak da 125 konuğun tümünün kutlamaya icabet ettiklerini alalım. Üçüncü varsayım olarak da verilen yemeğin, herkesi doyuracak standart ve yeterli bir kalorige olduğunu kabul edelim. Bu çerçevede:

- Küresel gelir bölüşümünde 1950 yılında 125 konuğun 12' sinin yani yaklaşık %10'unun davette aç kaldığı, geriye kalan 113 konuğun ise doyacakları miktarın % 11 fazlasını $[(12/113)*100]$ yedikleri durum ile aynı yapı mevcuttur.
- 1961 senesinde küresel gelir sofrasında aç kalanların sayısı 15'e, yemek yiyenlerin doyduktan sonra fazladan yedikleri yemek kalorisinin yüzdesel ağırlığı ise $[(15/110)*100]$ %14'e çıkmıştır.
- Petrol krizi sonrasında 1974'e gelindiğinde küresel bölüşüm, tıpkı 125 kişilik sofradan 19 kişinin hiç bir şey yemeden aç kalkması gibi gerçekleşmiştir.
- Küresel adaletsizliğin zirve yaptığı 1983 yılında ise küresel gelir sofrasında aç kalanların sayısı 34'e yükselmiş, yemek yiyenlerin doyduktan sonra fazladan yedikleri yemek kalorisinin yüzdesel ağırlığı ise $[(34/91)*100]$ %37'ye sıçramıştır.

Grafik 2'de görsel olarak küresel gelir sofrasından aç kalkanların sayısında yaşanan zamansal gelişim, çok daha iyi izlenecektir.

Grafik 2

125 Ülkelik Küresel Gelir Sofrasında Farazi Aç Sayısının Gelişimi (1950-98)



4. Tartışma ve Sonuç

Geçtiğimiz yüzyılda, daha önce hiç yaşanmadığı kadar köklü gelişmeler yaşanmıştır. İnsanoğlu uzaya çıkmış, birbirinden binlerce km uzakta olan kişilerin anlık sesli ve görüntülü iletişimleri mümkün olmuştur. Antibiyotiğin keşfi gibi tıbbi gelişmelerle, daha önce ölümcül olan pek çok hastalık tarihe karışmıştır. Dolayısıyla gelecekte 20. yüzyıl değerlendirilirken, insanlık için devrimsel gelişmelerin yaşandığı bir dönem olarak hatırlanacaktır.

İnsanlık için devrimsel gelişmelerin yaşanmasının yanı sıra 20. yüzyıl, insanlık dramında ve vahşette de tarih içerisinde ayrıcalıklı bir yer edinecektir. M.Ö. 3600 yılından 1960'lara kadar geçen sürede gerçekleşen 15 bine yakın savaşta ölen 3.5 milyarı aşkın kişinin (Singer, Small, 1972: 10–11) önemli bir kısmı da ardımızda bıraktığımız 20. yüzyılda gerçekleşmiştir. Üstelik savaşların silahlı kuvvetler arasında yapılmasının ve sivilleri savaş dışında değerlendirme etiğinin bir onur olmasının da terk edildiği dönem yine aynıdır. Nitekim 20. yüzyılın ilk yarısında savaşlarda ölen masum sivil halkın toplam ölümler içerisindeki ağırlığında sıçrama yaşanmış; Birinci Dünya Savaşı'nda %5,8 olan bu oran İkinci Dünya Savaşı'nda %52'ye ve Kore Savaşı'nda %80'e ulaşmıştır. (Erdem, 1976: 37)

Askeri alanda yaşanan savaşlar, küresel gelir bölüşümünde de paralel gerçekleşmiştir. Yaşanan küresel rekabetin tahribatı büyük sermaye grupları arasında sınırlı kalmamış, tıpkı savaşlarda artan sivil kayıplarda olduğu gibi insanoğlunun sofrasına kadar ulaşmıştır. Hemen her yıl Dünya Bankası'nın Görünüm Raporlarında (World Bank, 2006; World Bank 2007) dünyada yaşamakta olan yoksulluk ve açlık üstü çizilerek vurgulanıp durulmasına ve 1990–2015 dönemi için yarıya indirilme hedefi koyulmuş olmasına, Birleşmiş Milletlerin yoksulluk endeksi hesaplayıp durmasına karşılık küresel eşitsizlikte iyileşme yaşanmıyor. Dünya Bankası ilk raporunda dünyada mutlak yoksulluk içerisinde olanların sayısını 800 milyon kişi olarak tespit ederken (World Bank, 1978: 7) aradan otuz yıl geçtikten sonra bu sayıyı yoksulluk sınırının 1 dolar olarak kabul edilmesi durumunda 880 milyon, 2 dolar olarak kabul edilmesi durumunda 2.1 milyar kişi olarak hesaplamaktadır. (World Bank, 2008: 1)

Bu çalışmayı hazırlarken bütün akademik kaygılardan sıyrılarak, bilimsel olarak eldeki son derece sınırlı verilerle 20. yüzyılın son yarısında küresel eşitsizliğin nasıl geliştiğini hesapladık. Çıkan sonuçların ne anlama geldiğinin farkındalığı için tablo 2 ve grafik 2'nin özellikle dikkatle incelenmesi gerekmektedir. 125 kişilik küresel sofraya düşünülürken 125 ülkeli yemeği 1950'de 113 ülke yerken 12 ülke aç bırakılmıştır. Aç sayısı 1990'larda 33–34 ülkeye sıçramıştır. Küresel çapta yaşanan eşitsizlik gelişiminin anlamı budur! Bu bozulmayı daha da somutlaştırmak gerekirse, paylaşım dışı bırakılan gözlem sayısının 3 kata yaklaşması ve nüfusun iki kata yakın artması sebebiyle yaşanan

küresel eşitsizlik gelişiminin anlamı, 1950–98 dönemi için 5–6 katlık kitlenin paylaşım dışı bırakılmasıyla eş değerdedir. Daha sade bir ifadeyle dünya sofrasından aç daha aç, toksa daha tok kalkmaktadır!

KAYNAKÇA

Antony, G.M. ve Rao, K. Visweswara (2007) “A Composite Index to Explain Variations in Poverty, Health, Nutritional Status and Standard of Living: Use of Multivariate Statistical Methods”, **Public Health** 121, 578–587.

Erdem, Turhan (1976) “Çağımızda Savunma Hizmetleri ve Halk”, **Kara Kuvvetleri Dergisi** 48, 33–44.

Singer, David ve Small, Melvin (1972) **The Wages of War 1816-1915 A Statistical Handbook**, New York, London, Sydney, Toronto: John WILEY&SONS, Inc.

Arriaga, Eduardo. (1975) “Selected Measures of Urbanization”, **The Measurement of Urbanization and Projection of Urban Population**. ed. Sidney Goldstein ve David F. Sly. Dolhain - Belgium: International Union for the Scientific Study of Population, 19–87.

Benito, Juan Miguel ve Ezcurra, Roberto (2005) “Spatial Disparities In Productivity and Industry Mix the Case of the European Regions”, **European Urban and Regional Studies** 12, 177–194.

Bhattacharya, Debopam (2007) “Inference on Inequality from Household Survey Data”, **Journal of Econometrics** 137, 674 – 707.

Bleichrodt, Han ve van Doorslaer, Eddy (2006) “A welfare economics foundation for health inequality measurement” **Journal of Health Economics** 25, 945–957.

Bulutay, Tuncer; Timur, Serim ve Ersel, Hasan (1971) **Türkiye’ de Gelir Dağılımı 1968**, Ankara: Ankara Üniversitesi Siyasal Bilgiler Fakültesi yayını,

Bulutay, Tuncer (1972) **İktisadi Büyüme Modelleri Üzerine Açıklamalar ve Eleştirmeler**. Ankara: Ankara Üniversitesi Siyasal Bilgiler Fakültesi yayınları.

Campanale, Claudio. “Increasing returns to savings and wealth inequality”. **Review of Economic Dynamics** 10 (2007) 646–675.

Conte, Leandro; Della Torre, Giuseppe ve Vatsa, Michelangelo (2007) **The Human Development Index in Historical Perspective: Italy from Political**

Unification to the Present Day, Gennaio: Università Degli Studi Di Siena Dipartimento Di Economia Politica.

Conti, P. L. ve Giorgi, G. M. (2001) “Distribution – Free Estimation of the Gini Inequality Index: The Kernel Method Approach”, **Statistica LXI** (1), 5 – 14.

Davila, Julio; Hong, Jay H.; Krusell, Per ve Rios-Rull, Jose-Vector (2004) **Constrained efficiency in the neoclassical growth model with uninsurable idiosyncratic shocks**, Paris: Centre de la Recherche Scientifique, Pantheon Sorbonne-Universite Paris.

Dawkins, Casey (2006) “The Spatial Pattern of Black–White Segregation in US Metropolitan Areas: An Exploratory Analysis” **Urban Studies** 43 (11), 1943–1969.

Despotis, D.K. (2005) “Measuring human development via data envelopment analysis: the case of Asia and the Pacific”, **Omega** 33, 385 – 390.

Diñer Bülent; Özaslan, Metin ve Satılmış, E. (2004) **İlçelerin Sosyo-Ekonomik Gelişmişlik Sıralaması Araştırması**, Ankara: DPT - Bölgesel Gelişme ve Yapısal Uyum Müdürlüğü.

Diñer Bülent; Özaslan, Metin ve Satılmış, E. (1996) **İllerin Sosyo-Ekonomik Gelişmişlik Sıralaması Araştırması**, Ankara: DPT - Bölgesel Gelişme ve Yapısal Uyum Müdürlüğü.

Diñer Bülent; Özaslan, Metin ve Kvasoğlu, T. (2003) **İllerin ve Bölgelerin Sosyo-Ekonomik Gelişmişlik Sıralaması Araştırması**, Ankara: DPT - Bölgesel Gelişme ve Yapısal Uyum Müdürlüğü.

Diñer Bülent ve Özaslan, Metin (2007) “Türkiye’ de İlçeler İtibarıyla Sosyo-Ekonomik Gelişmişlik Endeksi (SEGE) Sıralamaları ve Geri Kalmış İlçelere Yönelik Kalkınma Politikaları”, **Bölge Biliminde Yeni Yaklaşımlar – Bildiriler Kitabı**, 12. Ulusal Bölge Bilimi / Bölge Planlama Kongresi, İstanbul: Bölge Bilim Türk Milli Komitesi, İTÜ, DPT, 2007, 279-294.

Diñer, Bülent (1993) **İllerin Sosyo-Ekonomik Gelişmişlik Seviyelerinin Belirlenmesinde Kullanılan Yöntemler ve Karşılaştırılmaları**, DPT Uzmanlık Tezi. Ankara: DPT.

Diñer, Bülent (1996) **İlçelerin Sosyo-Ekonomik Gelişmişlik Sıralaması**, Ankara: DPT - Bölgesel Gelişme ve Yapısal Uyum Müdürlüğü.

DPT (2001) **Gelir Dağılımının İyileştirilmesi ve Yoksullukla Mücadele Özel İhtisas Komisyonu Raporu**, Ankara: Devlet Planlama Teşkilatı.

Duro, Juan Antonio ve Esteban, Joan. (1998). “Factor decomposition of cross-country income inequality, 1960–1990”, **Economics Letters** 60, 269–275

Ezcurra, Roberto; Gil, Carlos; Pascual, Pedro ve Manuel Rapún (2005) “Inequality, Polarisation and Regional Mobility in the European Union”, **Urban Studies** 42(7), 1057-1076.

Ezcurra, Roberto ve Rapún, Manuel (2006) “Regional Disparities and National Development Revisited: The Case of Western Europe”, **European Urban and Regional Studies** 13(4), 355–369.

Ezcurra, Roberto ve Pascual, Pedro (2007) “Regional Polarisation and National Development in the European Union”, **Urban Studies** 44(1), 99–122.

Ezcurra, Roberto; Pascual, Pedro ve Manuel Rapún (2007) “Spatial Inequality in Productivity in the European Union: Sectoral and Regional Factors”, **International Regional Science Review** 30(4), 384–407.

Fedorov, Leonid (2002) “Regional Inequality and Regional Polarization in Russia, 1990–99”. **World Development**. 30(3), 443–456.

Gezici, Ferhan (2007) “Türkiye’ nin Bölgelerarası Gelişmişlik Farkları ve Bölgesel Politikalarının Yeni Yaklaşımlar Çerçevesinde Değerlendirilmesi”, **Bölge Biliminde Yeni Yaklaşımlar – Bildiriler Kitabı**. 12. Ulusal Bölge Bilimi / Bölge Planlama Kongresi, İstanbul: Bölge Bilim Türk Milli Komitesi, İTÜ, DPT, 269–278.

Heidenreich, Martin (2003) “Regional Inequalities in the Enlarged Europe”, **Journal of European Social Policy** 13, 313-333.

Hwang, Jinyoung (2005) “Asset Distribution and Tertiary Education Expenditure in Developing Countries”, **Economics of Education Review** 24, 171 – 178.

Kazgan, Gülten (1971) “Türk Ekonomisinde “Yaşama düzeyi” Ülkelerarası ve Zaman Dönemleri Arası Mukayese (1963)”, **Refii Şükrü Suvla’ ya Armağan**. İstanbul: İstanbul Üniversitesi İktisat Fakültesi yayını. 85–114.

Kikuchi, Tadashi (2007) “An analysis of the impacts of development on Gini inequality using grouped and individual observations: Examples from the 1998 Vietnamese Household Expenditure Data”, **Journal of Asian Economics** 18, 537–552.

Laporte, Audrey (2002) “A Note on the Use of a Single Inequality Index in Testing the Effect of Income Distribution on Mortality”, **Social Science & Medicine** 55, 1561–1570.

Lerman, Donald L. ve Lerman, Robert I. (1986) “Imputed Income from Owner-Occupied Housing and Income Inequality” **Urban Studies** 23 323–331.

Lopez, J. Humberto ve Servén, Luis (2006) **A Normal Relationship? Poverty, Growth, and Inequality**, Washington: World Bank Policy Research Working Paper 3814.

- Maddison, Angus (2001) **The World Economy: A Millennial Perspective**, Paris: OECD.
- Marks, Gary; Headey, N. Bruce ve Wooden, Mark (2005) "Household Wealth in Australia: Its Components, Distribution and Correlates" **Journal of Sociology** 41(1), 47–68.
- Milanovic, Branko (1997) "A Simple Way to Calculate the Gin Coefficient, and Some Implications", **Economic Letters** 56, 45 – 49.
- Millimet, Daniel M. ve Slottje, Daniel (2002) "Environmental Compliance Costs and the Distribution of Emissions in the U.S." **Journal of Regional Science** 42(1) 87 – 105.
- Moran, T. P. (2003) "On the Theoretical and Methodological Context of Cross-National Inequality", **Data. International Sociology** 18(2), 351-378.
- Moran, Daniel D.; Wackernagel, Mathis; Kitzes, Justin; Steven, A.; Goldfinger, H. ve Aurélien Boutaud. (2007) "Measuring sustainable development — Nation by nation", **Ecological Economics** XX, 1–5.
- Morse, Stephan (2003) "For better or for worse, till the human development index do us part?", **Ecological Economics** 45, 281-296
- Morse, Stephan (2004) "Putting the pieces back together again: an illustration of the problem of interpreting development indicators using an African case study", **Applied Geography** 24, 1–22.
- Nel, Philip (2003) "Income Inequality, Economic Growth, And Political Instability in Sub-Saharan Africa", **Journal of Modern African Studies**, 41(4), 611–639.
- Newman, Robert J. (1982) "Dynamic Patterns in Regional Wage Differentials", **Southern Economic Journal**. 49(1), 246–254.
- Noorbakhsh, Farhad (1998) "A Modified Human Development Index", **World Development** 26(3), 517–528.
- Oberwittler, Dietrich (2004) "Disorganization Juvenile Offending: The Role of Subcultural Values and Social A Multilevel Analysis of Neighbourhood Contextual Effects on Serious", **European Journal of Criminology** 1(2), 201–235.
- Offer, Avner (2000) **Economic Welfare Measurements And Human Wellbeing**, Oxford: University of Oxford Discussion Papers in Economic and Social History, No:34.
- Öztürk, Lütfü (2005) "Bölgelerarası Gelir Eşitsizliği: İstatistikî Bölge Birimleri Sınıflandırması'na (İBBS) Göre Eşitsizlik İndeksleri İle Bir Analiz, 1965–2001", **Akdeniz İ.İ.B.F. Dergisi** 10, 95–110.

- Pianegonda, S ve Iglesias, J. R. (2004) “Inequalities of Wealth Distribution in a Conservative Economy”, **Physica A** 342 193 – 199.
- Pons, Jordi; Paluzie, Elisenda; Silvestre, Javier ve Daniel A. Tirado (2007) “Testing The New Economic Geography: Migrations And Industrial Agglomerations In Spain”, **Journal of Regional Science** 47(2), 289–313.
- Poulin, R. ve Latham, A. D. M. (2002) “Inequalities in size and intensitydependent growth in a mermithid nematode parasitic in beach hoppers”, **Journal of Helminthology** 76, 65–70.
- Ravallion, Martin (2001) **Growth, Inequality and Poverty: Looking Beyond the Averages**. Washington, DC: World Bank Policy Research Working Paper. 2558.
- Sagar, Ambuj D. ve Najam, Adil (1998) “The Human Development Index: A Critical Review”, **Ecological Economics** 25, 249–264
- Sanchez, Thomas W. (2002) “The Impact of Public Transport on US Metropolitan Wage Inequality”. **Urban Studies** 39(3) 423–436.
- Schmidt, Martin B. ve Berri, David J. (2001) “Competitive Balance and Attendance: The Case of Major League Baseball”, **Journal of Sports Economics** 2(2), 145–167.
- Sen, Amartya Kumar (1985a) “Reply”, **The Standart of Living**. ed. Amartya Sen. Amsterdam, New York, Oxford: Cambridge University Press, 103 – 112.
- Sen, Amartya Kumar (1979) **Collective Choice and Social Welfare**, Amsterdam, New York, Oxford: Elsevier Science Publishers.
- Sen, Amartya Kumar (1985b) **Commodities and Capabilities**, Amsterdam, New York, Oxford: Elsevier Science Publishers.
- Stirböck, C. (2002) **Relative Specialization of EU Regions: An Econometric Analysis of Sectoral Gross Fixed Capital Formation**, Germany: Centre for European Economic Research.
- UNDP (1991) **Human Development Report 1991**, New York, Oxford: Oxford University Press.
- UNDP (1992) **Human Development Report 1992**, New York, Oxford: Oxford University Press.
- UNDP (1994), **Human Development Report 1994**, New York, Oxford: Oxford University Press.
- UNDP (1995) **Human Development Report 1995**, New York, Oxford: Oxford University Press.

- UNDP (1999) **Human Development Report 1999**, New York, Oxford: Oxford University Press.
- UNDP (1990) **Human Development Report 1990**, New York, Oxford: Oxford University Press.
- United Nations (1954) **Statistical Yearbook 1954**, New York.
- United Nations (1955) **Demographic Yearbook 1955**. New York.
- UNDP (2006) **Human Development Report 2006**, New York.
- Utt, Joshua ve Fort, Rodney (2002) “Pitfalls to Measuring Competitive Balance with Gini Coefficients”, **Journal of Sports Economics** 3(4), 367–373.
- World Bank (1978) **World Development Report 1978**, Washington D.C..
- World Bank (2006) **Global Monitoring Report 2006**, Washington D.C.
- World Bank (2007) **Global Monitoring Report 2007**, Washington D.C.
- World Bank (2008) **World Development Report 2008**, Washington D.C.

Ekler:

Tablo 3

Fert Başına Düşen GSYİH, 1990 uluslar arası Geary–Khamis dolarıyla

Yıllar	ABD, Avs.,		Doğu	Eski	L.	Asya	Afrika	Dünya
	Batı	Y.Zl.,						
1950	4,594	9,288	2,120	2,834	2,554	713	852	2,114
1951	4,835	9,780	2,214	2,798	2,614	750	875	2,200
1952	4,982	9,969	2,216	2,928	2,632	796	889	2,263
1953	5,209	10,239	2,305	3,004	2,661	834	903	2,335
1954	5,457	10,020	2,379	3,098	2,750	852	928	2,369
1955	5,764	10,533	2,503	3,304	2,841	874	940	2,472
1956	5,985	10,590	2,529	3,557	2,876	914	957	2,539
1957	6,208	10,588	2,689	3,566	3,000	934	971	2,583
1958	6,312	10,343	2,813	3,768	3,063	972	971	2,612
1959	6,560	10,888	2,927	3,660	3,059	999	1,003	2,683
1960	6,930	10,986	3,075	3,935	3,167	1,032	1,024	2,781
1961	7,235	11,051	3,224	4,088	3,227	1,027	1,023	2,839
1962	7,512	11,537	3,250	4,130	3,268	1,055	1,038	2,921
1963	7,789	11,872	3,376	3,976	3,274	1,103	1,086	2,985
1964	8,183	12,386	3,546	4,430	3,400	1,175	1,117	3,137
1965	8,466	12,997	3,668	4,626	3,472	1,206	1,150	3,237
1966	8,733	13,653	3,874	4,796	3,543	1,264	1,155	3,346

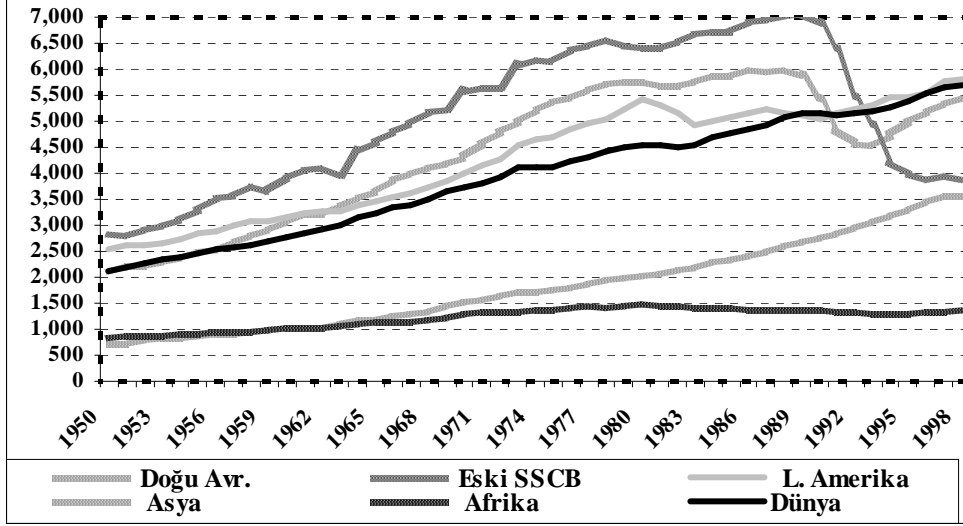
1967	8,985	13,846	3,999	4,955	3,598	1,295	1,149	3,401
1968	9,423	14,353	4,107	5,194	3,718	1,348	1,179	3,518
1969	9,914	14,692	4,200	5,218	3,856	1,443	1,240	3,641
1970	10,297	14,597	4,315	5,569	4,016	1,536	1,311	3,748
1971	10,568	14,849	4,594	5,663	4,137	1,582	1,336	3,823
1972	10,973	15,443	4,789	5,640	4,286	1,637	1,352	3,926
1973	11,534	16,172	4,985	6,058	4,531	1,725	1,365	4,104
1974	11,723	16,048	5,235	6,175	4,672	1,724	1,393	4,117
1975	11,611	15,886	5,373	6,136	4,693	1,769	1,374	4,102
1976	12,065	16,545	5,464	6,366	4,837	1,824	1,426	4,227
1977	12,361	17,064	5,607	6,459	4,950	1,890	1,444	4,322
1978	12,674	17,798	5,744	6,565	5,046	1,965	1,439	4,434
1979	13,077	18,228	5,788	6,480	5,244	2,006	1,463	4,510
1980	13,226	18,057	5,780	6,437	5,413	2,036	1,484	4,521
1981	13,208	18,341	5,677	6,442	5,325	2,083	1,457	4,531
1982	13,288	17,816	5,698	6,544	5,151	2,140	1,457	4,512
1983	13,503	18,334	5,754	6,692	4,919	2,202	1,421	4,554
1984	13,809	19,465	5,902	6,715	5,007	2,290	1,408	4,683
1985	14,125	20,063	5,882	6,715	5,059	2,361	1,411	4,763
1986	14,489	20,533	6,019	6,924	5,159	2,416	1,400	4,848
1987	14,872	21,067	5,958	6,943	5,214	2,509	1,381	4,939

1988	15,421	21,753	6,000	7,032	5,161	2,623	1,399	5,064
1989	15,880	22,254	5,902	7,078	5,126	2,686	1,403	5,138
1990	15,988	22,356	5,437	6,871	5,055	2,781	1,385	5,154
1991	16,133	22,027	4,836	6,403	5,147	2,850	1,361	5,134
1992	16,279	22,460	4,581	5,444	5,216	2,964	1,329	5,160
1993	16,149	22,766	4,526	4,907	5,303	3,073	1,307	5,188
1994	16,538	23,472	4,716	4,226	5,477	3,188	1,304	5,286
1995	16,882	23,895	4,998	4,002	5,464	3,320	1,305	5,385
1996	17,110	24,501	5,192	3,899	5,557	3,477	1,348	5,522
1997	17,494	25,332	5,342	3,972	5,755	3,580	1,356	5,660
1998	17,921	26,146	5,461	3,893	5,795	3,565	1,368	5,709

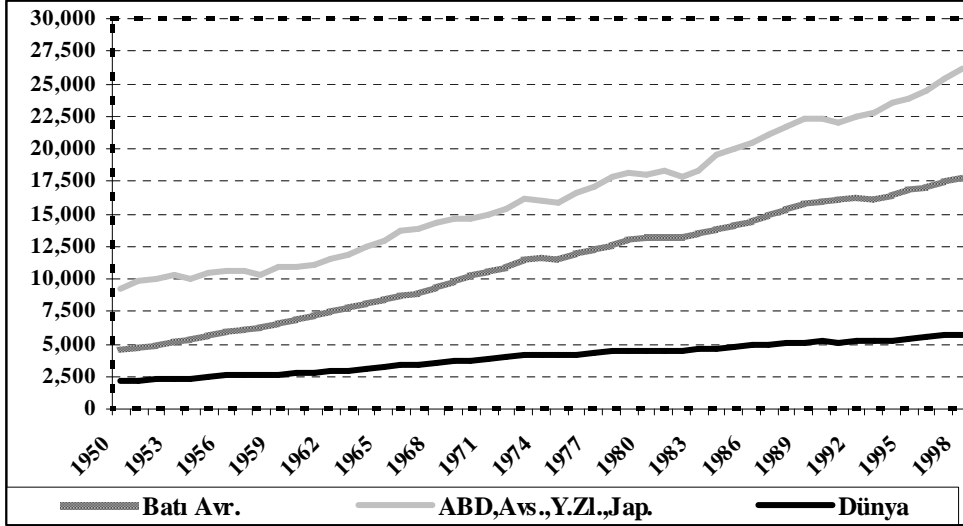
Kaynak: Maddison, Angus. **The World Economy: A Millennial Perspective.** Paris: OECD, 2001.

Grafik 3

Batı Dünyası Dışındaki Bölgelerde Fert Başına Düşen GSYİH Gelişimi
(1990 uluslar arası Geary–Khamis dolarıyla)

**Grafik 4**

Batı Dünyasında Fert Başına Düşen GSYİH Gelişimi
(1990 uluslar arası Geary–Khamis dolarıyla)



SON NOT

Bu çalışma, Batı ülkelerinde milyonlar obeziteyle boğuşurken kuraklık ve iç savaşlar neticesinde Kara Afrika’ da açlıktan ölen annelerin ve bir umutla ölmüş annelerini emmeye çalışan ölüme mahkûm edilmiş bebeklerin anısına adanmıştır.