

**SAMSUN İLİNDE DOĞAL KAYNAKLARA DAYALI TURİZM ARZI VE
PLANLANMASI**
**THE TOURISM POTENTIAL BASED ON THE NATURAL RESOURCES AND
PLANNING IN SAMSUN**

Kemalettin ŞAHİN *

Ali YILMAZ **

Özet

Bu çalışmanın amacı, Samsun ilinde doğal kaynaklara dayalı turizm çekiciliklerini ortaya koymak ve bu çekiciliklerin arzında ortaya çıkan sorunları tespit etmektir. Bu amaca ulaşmak için 2008 yılında il genelinde gözlemlerde bulunulmuştur. Gözlemler sonucu elde edilen bilgiler SWOT analizine tabi tutulmuş ve turizmin geliştirilmesine yönelik önerilerde bulunulmuştur. Samsun, kıyı turizmi yanında pek çok alternatif turizm çekiciliklerine sahip bir ildir. Dağlık-ormanlık alanlar, sulak alanlar, yaylalar, doğal manzara ve termal turizm bu çekiciliklerin başlıcalarıdır. Bu çekiciliklerin henüz etkili ve planlı bir şekilde turizme kazandırılmamış oluşu, bölgede plansız ve yerel ölçekte turizm hareketinin söz konusu oluşu temel sorunlar olarak görülmektedir. Sonuç olarak Samsun, alternatif pek çok doğal turizm varlıklarına sahip olması ve bilinmesine rağmen, bu çekiciliklerin turizme kazandırılmasında eksikler bulunmaktadır. İlde turizmin gelişmesinde yerel yöneticilere önemli görevler düşmektedir. Turizmin geliştirilmesi Samsun ekonomisine önemli katkı sağlayacaktır.

Anahtar Kelimeler: Samsun, Turizm, Doğal çekicilikler, Sulak alanlar.

Abstract

The purpose of this study is to find out the touristic attractions based on natural resources and to tackle with their possible problems in the vicinity of Samsun. To reach this purpose a series of research has been done in the city in 2008. As a consequence of the research, SWOT analysis has been done based on the findings on the research and some possible suggestions have been proposed to develop tourism in the area. Besides coastline tourism (Sea tourism), Samsun potentially offers a number of alternative touristic attractions such as highlands, woodlands, plateaus, maintain pastures, wetlands, thermal springs and natural panoramic beaches. The main reason why these attractions have not opened to the full-service of tourism lies behind the bad-planned local touristic movements. In conclusion, to solve the possible problems before the alternative tourism and to gain the attractions for tourism around the city, both national (governmental) and local (Municipal) authorities should use their initiatives to highlight the tourism-potentials in the area. Thus, the initiative movements will contribute much to economy in the vicinity of Samsun.

Key Words: Samsun, Tourism, Natural attractions, Wetlands.

* Doç. Dr., Ondokuz Mayıs Üniversitesi Öğretim Üyesi, Samsun.

** Doç. Dr., Ondokuz Mayıs Üniversitesi Öğretim Üyesi, Samsun.

Giriş

Günümüzde turizm endüstrisi, dünya ekonomisinde en geniş iş alanına sahip, kıyı bölgeleri boyunca yoğunlaşan en büyük ticaret sektörü olmuştur (Nelson and Botterill 2002). Türkiye’de yaygın olan kıyı turizmi yanında alternatif turizm şekilleri de giderek gelişmektedir. Doğal kaynaklara dayalı turizm çekicilikleri alternatif turizmin önemli bir parçasını oluşturmaktadır. Dünyada olduğu gibi, Türkiye’de yaban yaşamı ve doğal manzaraları görmek, buralarda tatil yapmak dinlenmek, rekreasyon faaliyetinde bulunmak şeklinde doğal turizm çekiciliklerine ilgi giderek artmaktadır. Şehirlerin özellikle büyük şehirlerin yakınlarındaki bu tür doğal çekicilikler, iklimik özellikleri ve bitki örtüsü, su kaynakları, manzara ve kırsal yaşam tarzıyla ziyaretçileri kendine çekmektedir. Diğer taraftan, günümüzde turizm, yerleşmelerin kalkındırılmasında önemli bir fırsat olarak görülmektedir.

Coğrafi araştırmalar turizme çeşitli yollardan katkıda bulunmaktadır. Bir mekândaki çeşitli coğrafi kaynakların (kıyılar, dağlar, kırsal alanlar, tarihî yerler, şehir alanları vb.) turizm açısından belirlenmesi ve değerlendirilmesi bunların başında gelmektedir (Özgüç; 2007). Bu coğrafi kaynakların, turizmin geliştirilmesinde temel oluşturabileceği fonksiyonel turizm bölgelerini belirleyen ve analiz eden coğrafi araştırmalar turizm çalışmalarına temel oluşturabilecektir.

Türkiye’nin değişik yörelerinde doğal çevre koşullarına bağlı turizm potansiyelini konu alan çalışmalar bulunmaktadır. Birkaç örnek vermek gerekirse Tuncel ve Doğaner’in bir araştırmasında (1989), Orta Karadeniz Bölümünde yer alan Amasya ve yakın çevresinde doğal turizm varlıklarına değinilmiş ve yöre turizminde bu kaynakların önemine dikkat çekilmiştir. Gürgen (1998) araştırma projesi olarak ele alınan araştırmasında Ordu-Giresun Çevresinde Doğal Ortam Koşullarına bağlı pek çok alternatif turizm olanakları olduğunu belirtmektedir. Şahin ve Uzun (2000), ”Vezirköprü Yöresinin Doğal Turistik Çekicilikleri”, adlı çalışmalarında, Vezirköprü yöresinin sahip olduğu doğal ve beşeri kaynaklı turistik çekiciliklerine değinilmekte, özellikle Kunduz dağ ve orman ekosisteminin turizm açısından önemine vurgu yapılmaktadır. Irtem ve ark. (2005) ise Edremit Körfezi kıyılarında ticari aktiviteler ile turizm arasındaki var olan zıtlıklar üzerine odaklanan kıyı kuşağı sorunlarına değinmektedir. Kıyı kuşağının yoğun kentleşme ve nüfus baskısı altında olduğunu vurgulamaktadır.

Samsun’da genelde doğal kaynaklara dayalı turizmin arzu edilen seviyede olmadığı görüşü yaygın durumdadır. Bu varsayımı dayalı görüşü analiz etmek, doğal kaynaklı turizm çekiciliklerini ortaya koymak, bugüne kadar ilin turizmden aldığı payın düşük seviyede kalmasının muhtemel nedenlerini belirlemek, doğal turizm varlıklarının ekonomiye geri dönüşümü sürecinde karşılaşılan sorunları tespit etmek ve sorunlara ait çözüm önerileri geliştirmek bu çalışmanın esas amacını oluşturmaktadır. Samsun ilinin turistik çekiciliklerini genel ana hatlarıyla ortaya koymak, ziyaretçilerin dikkatlerini çekmek ve karar vericilere yardımcı olmak çalışmanın diğer amacını teşkil etmektedir.

Materyal ve Yöntem

Bu çalışma, “Samsun İlinde Doğal Kaynaklara Dayalı Turizm Arzı ve Planlanması” adını taşımaktadır. Çalışmanın gerçekleştirilmesinde konu ile ilgili literatür taramaları yapılmış ve 2008 yılının değişik dönemlerinde arazi gözlem-incelemelerinde

bulunulmuştur. Arazi gözlemleri sonucu elde edilen bilgiler SWOT/GZFT analizi uygulanarak çalışma alanının turizm açısından güçlü, zayıf, fırsatlar ve tehditler yönünden değerlendirilmesi ortaya konulmuştur.

Çalışma Alanı

Samsun, Türkiye'nin kuzeyinde, 35° 25' ile 37° 10' doğu boylamları ve 40° 50' ile 41° 44' kuzey enlemleri arasında yer almakta; Orta Karadeniz Bölümünde 9.759 km² lik yüzölçümü ve 1.209.137 kişilik nüfusu ile Ülkemizin büyük illerinden biri durumundadır (Şekil 1). İl toprakları Tokat, Amasya, Çorum, Sinop illeriyle çevrili olup; kuzeyini Karadeniz sınırlanmaktadır. İl topraklarının yer şekillerine göre dağılımı; dağlık alanlar % 44,9; platolar % 37,2; ovalar %17,9 olarak bulunmuştur. Karadeniz kıyıları ile kıyı ardi yörelerini ve İç Anadolu Bölgesi yörelerini birbirine bağlayan önemli ulaşım yolları (kara ve demiryolu) il toprakları içinden geçmekte; liman tesisleri ve uluslar arası nitelikte havayolu bağlantıları ile petrol ve doğal gaz boru hattı stratejik önem taşımaktadır. İlin karayolu dışında deniz, hava ve demiryolu bağlantıları, özellikle turizm etkinlikleri bakımından ulaşımın en önemli fonksiyonu olan erişilebilirliğini olumlu kılmaktadır.



Şekil 1. Çalışma alanının yeri

Samsun İlinin Doğal Kaynaklara Dayanan Turizm Arzı: Çekicilikler

Turistlerin bir alana yönelik ziyaret etme isteğini doğuran çekicilikler, turizmin yer seçiminde rol oynayan coğrafi kaynaklardır. Yörelere turizm potansiyelleri fiziki ve beşeri coğrafya özelliklerinden kaynaklanmaktadır. Bunlar içinde doğal kaynaklara dayalı turizm çekicilikleri, temelde yeryüzü şekilleri (jeomorfolojik özellikler), iklim (klimatik kaynaklar), sular, yaban hayatı, doğal manzara ve bitki örtüsü ile ilgili konulardır.

Samsun İlinin doğal özelliklerinden kaynaklanan başlıca çekicilikleri, kıyı boyu doğal plajları ve denizi, Kızılırmak ve Yeşilirmak delta ovaları üzerindeki lagün gölleri, sulak alanları, dağlık alanlar üzerindeki ormanları, yüksek platolar üzerindeki yaylaları, manzara güzellikleri, sıcak su kaynakları (kaplıcaları) olarak sayılabilir (Şekil 2). Samsun'un doğal kaynaklara dayalı turistik çekicilikleri belirli başlıklar altında aşağıda ele alınmaktadır.

Klimatik Kaynaklar

Bir yerin iklimik özellikleri, turizme doğrudan ve dolaylı olarak etkilerde bulunmakta ve turizmin gelişmesinde önemli rol oynamaktadır. Turizmde iklim, kıyı turizmi, kış turizmi ve yayla turizmi gibi bir turizm faaliyeti ile birlikte ele alınmakla birlikte, aslında iklim bir tatil destinasyonu için başlı başına çekicilik oluşturabilmektedir (Özgüç, 2007). Turistler tatil için gittikleri yerin iklim şartlarında fiziksel bir rahatlık hissetmek istemektedir.

Samsun, Karadeniz Bölgesi kıyı boyu ve kıyı yakını yöreler için, "Karadeniz etkili nemli, ılıman bir iklim tipi" olarak tanımlanan (Nişancı, 2002) iklim bölgesinde yer almaktadır. Samsun kıyı kuşağı, Karadeniz etkili nemli ılıman iklim tipinin egemen olduğu, yıllık sıcaklık ortalamasının 14,2 °C ve yıl içinde düşük sıcaklık amplitüdü ile sıcaklık değişmelerinin fazla olmadığı bir kıyı yöresidir. Samsun, Karadeniz bölgesinin diğer kıyı yörelerine göre nispeten azalan yağışlara rağmen (700 mm) Türkiye ortalamasına göre bol yağışlı ve her mevsim az-çok düzenli yağış dağılışı ile karakteristiktir. Kıyı boyu ve kıyı yakını yöreler için hüküm süren iklim özellikleri, iç kısımlara gidildikçe önemli değişikliğe uğramakta; yaz kuraklığı daha uzun, kış soğukları düzenli ve daha etkili olmaktadır. İç kesimlerin yüksek plato ve dağlık alanlarında yaz ayları daha kısa ve nemli, kış mevsimi daha uzun ve soğuk geçmektedir.



Şekil 2. Samsun ilinde doğal kaynaklara dayalı turizm çekiciliklerinin dağılışı.

Samsun, yıl içinde yağış miktarı değişmekle birlikte, her mevsim yağış almaktadır. Yağış, bulutlulukla birlikte özellikle kıyı turizmini etkileyen bir faktördür. Samsunda denize girme ve güneşlenme mevsimi olan Temmuz (31.3 mm.) Ağustos (31.5 mm.) aylarında yağışlar kaydedilmektedir. Samsun'da ortalama (42 yıllık) yağışlı gün sayısı (yağışın ≥ 0.1 olduğu günler sayısı) Temmuz'da 5.8 ve Ağustos'ta 6.2 gün olarak belirlenmiştir. Bulutlu gün sayısı ise, uzun yıllık ortalamalara göre (42 yıllık) Temmuz ve Ağustos aylarında 19 gün olmak üzere toplam 38 gün olarak belirlenmiştir. Bu aylarda kapalı gün sayısı ise sırasıyla 2.9 ve 3.2 gündür (Çizelge 1).

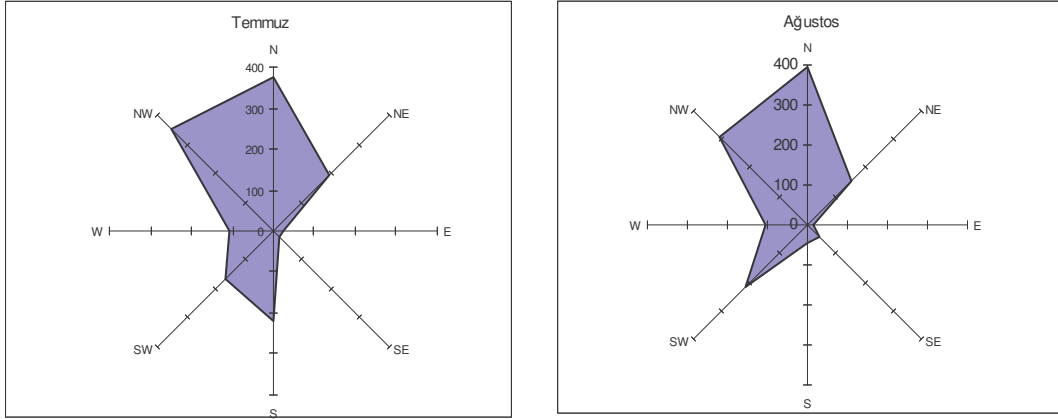
Çizelge 1. Samsun'da aylara göre ortalama sıcaklık, nem ve yağışın dağılışı.

Aylar	Ortalama sıcaklık (°C)	En yüksek sıcaklık ortalaması (°C)	Yağış (mm)	Nispi nem (%)	Kapalı günler 8,1-10	Yağış ≥ 0.1 olduğu günler sayısı	En hızlı rüzgar yönü ve hızı (m/sec)
Ocak	6.9	10.5	58.4	68.0	15.7	13.8	SSE 26.8
Şubat	6.6	10.5	48.8	70.4	14.8	14.0	SW 25.2
Mart	7.8	11.4	52.7	75.8	16.8	15.6	NW 31.2
Nisan	11.1	15.0	58.3	79.5	13.8	12.4	WNW 25.8
Mayıs	15.3	18.5	50.6	80.5	10.4	12.7	NNW 22.8
Haziran	20.0	23.0	47.9	76.3	4.2	8.4	NW 25.5
Temmuz	23.1	26.0	31.3	73.4	2.9	5.8	NNW 15.8
Ağustos	23.2	26.4	31.5	73.7	3.2	6.2	NNW 24.4
Eylül	19.8	23.5	50.9	74.7	6.0	9.4	NW 21.9
Ekim	15.9	19.9	87.4	75.8	8.8	11.2	NNW 19
Kasım	11.9	16.3	78.6	70.4	11.9	11.8	NNE 20.9
Aralık	8.9	12.9	78.3	66.8	14.0	12.4	SSE 28.8
YILLIK				72.0	122.6	133.8	NW 31.2

Kaynak: Ortalama ve Ekstrem Kıymetler Meteoroloji Bülteni, Ankara-1974.

Samsun'da nispi nem değeri yıl boyu yüksektir. Özellikle yaz aylarında yüksek sıcaklıkla birlikte yüksek nem, insanların kendilerini rahatsız hissetmelerine neden olmaktadır. Samsun'da deniz mevsiminde kuzey sektörlü rüzgârlar hâkimdir (Şekil 3). Uzun yıllık rasat süresine göre (21 yıllık), temmuz ayında kuzey sektörlü rüzgârın esme sayısı toplamı %63 ile ilk sırada gelmektedir. Kuzey sektörü %26 ile güney sektörü takip etmektedir. Doğu ve batı sektörü toplamı ise ancak %11'dir. Ağustos ayında kuzey sektörün payı %67, güney sektörün payı ise %24 dür. Aynı rasat süresine göre (21 yıllık) kuzey sektör içinde kuzey yönlü rüzgârın esme sayısı toplamı temmuz ayında 375 ve ağustos ayında ise 395 tir. Bu değerlerle kuzey yön, rüzgarın esme frekansına göre ilk sırada gelmektedir. Kuzey yönünü, temmuz ayında 350 ve ağustos ayında 311 esme sayısı

toplamına göre kuzeybatı takip etmektedir. Kuzey sektörlü hızlı rüzgârların denizin dalgalı olmasına yol açarak denizden yararlanmayı kısıtlamasıyla önemi bulunmaktadır.



Şekil 3. Uzun yıllık ortalamalara göre (21 yıllık) Samsun'da deniz mevsiminde (Temmuz-Ağustos) rüzgâr frekans gülü.

Turistin seçtiği faaliyet ne olursa olsun tatil, günlük hava koşulları elverişli ise yapılan aktivite verimli olacaktır. Turistler ziyaret ettikleri yerlerde yapacakları turizm faaliyetleri için uygun hava koşullarını garanti altına almak isterler (Özgüç, 2007). Aynı araştırmacı, turizm sezonu dışındaki günlerde hüküm süren hava koşullarının nasıl olduğu turistleri pek fazla ilgilendirmedigini, bu nedenle iklim-turizm ilişkisinde, güneş ışığı, bulutlu günler ve yağış gibi unsurların yıllık toplam değerlerinden çok turizm sezonu boyunca etki derecesinin daha önemli olduğunu vurgulamaktadır.

Samsun'un iklimik özelliklerine turizme kaynak oluşturmaları açısından bakılacak olursa, kıyı boyu ve kıyı yakını yörelerde hava neminin yüksek olması, yıl içinde sisli-puslu ve bulutlu günler sayısının fazla olması, bir bakıma güneşlenmenin az olması, diğer taraftan kış günlerinde insanın fizyolojik sıcaklık algılamasının daha düşük olacağı anlamına gelecektir. Buna karşılık yaz günlerinin sıcak ve fazla nemli oluşu havanın boğucu-sıcak olarak algılanmasına neden olacaktır. Bu durum kıyı-deniz turizmini olumsuz etkilemektedir.

Samsun kıyıya bağlı kaynaklar ve deniz açısından kıyı turizmi için uygun şartlara sahip olmakla birlikte, iklimik elemanlar, güneşlenme ve denize girmeyi olumsuz etkilemekte ve sınırlandırmaktadır. Bu durum, kıyı turizminin yerel ve bölgesel ölçekte kalmasına yol açmakta, Türkiye'nin güney ve batı kıyılarındaki gibi ulusal ve uluslar arası düzeyde çekicilik oluşturmasını engellemektedir.

İç kesimlerdeki yüksek plato ve dağlık alanlarda ise düşük hava nemi, daha serin ve güneşli yaz günleri yaşanmakta; "yayla turizmi" için uygun iklim koşullarını meydana getirmektedir. İç kesimlerdeki yükseklikler aynı zamanda "kış turizmi" bakımından da potansiyel oluşturmaktadır. Kışlar daha uzun süreli ve kar örtüsü üzerinde kayak spor

alanları ile yayla turizmi/dağ turizmi veya kış turizmi potansiyel alanları oluşturmaktadır (Örn. Ladik-Akdağ ve Vezirköprü-Kunduz ormanları).

Kıyıyla Bağlantılı Kaynaklar ve Deniz

Karadeniz ile kıyı uzunluğu yaklaşık 213 km'yi bulan Samsun ilinde kesintili de olsa doğuda Terme'den batıda Yakakent'e kadar uzanan sahil şeridinde geniş doğal plajlar alanları yer almaktadır. Bu uzun sahil şeridinde, Samsun'un doğusundaki Terme, Çarşamba ve Tekkeköy ilçeleri sahilleri yanı sıra kıyı turizmi daha çok Samsun'un batısındaki sahillerinde yoğunluk kazanmaktadır. Bu kesimde Atakum, Atakent, Kurupelit, Çatalçam, İncesu, Dereköy, Taflan, Erenköy, Engiz, Muşta, Yakakent ve Geyikkoşan sahillerinde geniş kumsallara sahip plaj alanları yer almaktadır (Foto 1). Plaj alanlarına kıyı boyunca uzanan Samsun-Ordu ve Samsun-Sinop karayolları ile erişilebilmektedir. Yerel halka ait yazlık evlerin yanı sıra, bazı plaj alanlarında kamp yerleri çeşitli büyüklükte konaklama tesisleri yer almaktadır.



Foto 1. Samsun plajlarından görünüş. A)Atakum ve B) İncesu kumsallarından bir görünüş. Kuzeybatıya bakış.

Samsun kumsallarını besleyen esas kaynak, Kızılırmak ve Yeşilirmak başta olmak üzere diğer dereler tarafından getirilen malzemelerdir. Kıyı boyundaki kumsalların oluşumunda iklim değişmelerinin önemli bir yeri olduğu paleoklimatik çalışmalarla ortaya konulmuştur. Kıyıların jeomorfolojik gelişimlerinde Pre-Holosen olaylar ile Post-Glasyal deniz seviyesindeki yükselmeler belirleyici olmuştur. Samsun kumlu kumsallarında kum çapları 0,0625 mm ve 1 mm arasında değişmektedir (Şahin 2005). Kıyı boyunca kilometrelerce uzanan Samsun kumsalları, kum tane nitelikleri bakımından kıyı turizmine oldukça uygun özellikler göstermektedir.

Bununla birlikte, iklimik kaynaklar bölümünde de değinildiği gibi, Samsun'da deniz mevsimi kısa olup (2 ay), sıcak yaz günleri ise kısa süreli sağanak yağışlı hava

durumlarıyla kesintiye uğramaktadır. Ayrıca yaz aylarında hâkim olan kuzey sektörlü rüzgârlar denizin dalgalı oluşuna yol açmaktadır. Rüzgar hızının arttığı günlerde dalgaların kıyı sığ deniz tabanındaki (yüzme alanı) kumları karıştırmasıyla denizin bulanık görünüm almasına neden olmaktadır. Bu durum kıyı deniz sularından yararlanmayı kısıtlamaktadır. Samsun kıyılarında yaz aylarında denizden yararlananların çoğunu kıyıda yazlık evi olan yerel halk ve yakın çevre il ve ilçelerden gelenler oluşturmaktadır.

Manzara ve Doğal Yaşam Kaynakları

Samsun ili arazisinde, kıyılar, kıyı boyu ve vadi tabanı düzlükleri, delta ovaları, az eğimli yamaçlar, plato düzlükleri, akarsu vadileri ve dağlık alanlar gibi çeşitli jeomorfolojik üniteler ile deniz, orman, lagün gölü, sazlık, bataklık vb. fiziki unsurlar bulunmaktadır. Söz konusu fiziki ortam koşulları içinde çok sayıda manzara ve doğal yaşam alanı olarak çekicilikler bulunmaktadır. Kıyıda delta ovası, güneyde alçak plato düzlükleriyle sınırlanmaktadır. Bu düzlükler 600–800 metreye varan yükseklikleriyle Kuzey Anadolu Dağları'nın ilk sırasını oluşturmaktadır. Plato düzlükleri gerisinde ortalama yükseltilerinin 1000 – 1500 metre arasında olduğu dağlar yer almaktadır. Kıyı gerisinde kıyıya koşut uzanan ilk dağlık kütleler (Canik Dağları) arasında farklı yöreler (Kavak, Asarcık dolayları) ya da gerisinde tektonik birer depresyon sahası görünümündeki yerler bulunmaktadır (Vezirköprü, Havza, Ladik dolayları). Kıvrımlı-kırıklı yapı şekillerine yer veren Kuzey Anadolu dağlık alanı içinde bu kıyı ardı depresyon sahaları birbirinden belirgin eşiklerle ayrılmış, akarsularla yer yer derince yarılmış bulunmaktadır.

Kızılırmak ve Yeşilirmak'ın sularının Karadeniz'e ulaştığı ağız kesimlerinde getirilen malzemelerin biriktirilmesiyle delta ovaları, kıyıdan itibaren çok sayıda delta set gölleri (lagün), sazlık bataklık alanlar ve kıyı kumsalları bulunmaktadır. Körfez ve koyların önünde gelişen kıyı dilleri, zamanla bu deniz girintilerinin bir kısmının deniz ile bağlantısının kesilmesiyle kara içinde oluşan göller olarak bilinen lagünlere, alçak kıyılar önünde rastlanmaktadır. Denize yakın kesimlerde biriktirme şekillerinden olan lagün gölleri "sulak ekosistemler" olarak önem taşımaktadır.

Kızılırmak deltasında irili ufaklı çok sayıda göl bulunmaktadır. Bu alan Türkiye'nin en önemli sulak alanlarından biridir. Biyolojik çeşitlilik bakımından son derece zengin olan delta sulak alanları, barındırdığı kuş türleriyle de dikkati çekmektedir. Türkiye'nin sayılı subasar ormanlarından biri olan Yörükler Galerîç Ormanı, dinlenme, piknik yapma, manzara seyretme ve doğa yürüyüşleri için önemli bir çekiciliktir. Kızılırmak deltası, doğal özellikleri büyük ölçüde korunabilmiş Türkiye'nin ender sulak alanlarından biridir. Delta ve yakın çevresi deniz, akarsu, göl, bataklık, sazlık, çayır, mera, kumsal ve tarım ekosistemleri ile fundalık-ağaçlık ve orman formasyon alanları gibi ekolojik önemi bulunan önemli mekanlardan biridir. Her bir ekosistemdeki nitelikler bu yörede eşine ender rastlanır biyolojik çeşitliliğin (biodiversity) oluşmasına yol açmıştır.

Yeşilirmak deltasının deniz kıyısına yakın kesimlerinde Simenit/Simenlik, Akgöl, Kargalı ve Dumanlı Göl gibi lagün gölleri yer almaktadır. Çevreleri sazlık olan bu göller, su ürünleri bakımından da zengindir.

Her iki delta ovasında yer alan lagün göllerinin çoğunluğu Yeşilirmak ve Kızılırmak'ın doğusunda yer almaktadır. Sahanın konumu, genel atmosfer sirkülasyonuna bağlı gelişen genel rüzgarlar ile lokal rüzgarların esiş yönleri ve sıklıkları bu oluşumda

etkili olan iklimik faktörlerdendir. Nitekim sahada yıl içinde hakim rüzgar sektörü kuzey olup, bu sektör içinde NW yönü, önemli bir paya sahiptir. akarsuyun denize ulaştığı kesimde, akarsularca getirilen malzemelerin NW yönlü rüzgarların ve buna bağlı olarak gelişen yüzey akıntılarının etkisiyle doğuya doğru taşınmasının önemli payı olmalıdır.

Vezirköprü’de yer alan Kızılırmak’ın oluşturduğu Şahinkaya yarma vadisi ile Akçay’ın oluşturduğu Kayalı boğazı da sunduğu doğal manzara açısından Samsun turizm envanterinde yer alan önemli doğal turistik çekiciliklerdendir.

Yayla Turizmi, Dağ Turizmi ve Kış Sporları Turizmi

Kıyıda iç kesimlere doğru kıyı gerisindeki Canik Dağlarının güneyinde tektonik oluşumlu depresyon sahalarından sonra Kunduz Dağları (1783 m.). Tavşan Dağı (1901m.) ve Akdağ (2061 m.) gibi ikinci bir kütleli dağlık ve ormanlık alanlara geçilmektedir. Yayla, dağ turizmi ve kış sporlarına uygun özellikler taşıyan bu alanlarda eskiden beri yerel ölçekte var olan turizm ve rekreasyon hareketleri giderek yoğunlaşmaktadır. Bunlardan Kunduz Dağları ve kunduz ormanları önemli bir çekiciliktir. Kunduz ormanlarında iğne yapraklı ve geniş yapraklı orman formasyonları geniş yayılış gösterirler.

Kunduz ormanları (Vezirköprü), serin orman havasıyla, yaz aylarının sıcak-bunaltıcı havasından kurtulmak isteyen, yerli ve yabancı ziyaretçilerin uğrak yeridir. Kunduz yaylaları, orman dokusuyla iç içe olması ve dağ-orman ekosistemlerinin tipik özelliklerini bünyesinde barındırmasıyla ilgi çekmektedir. Yaban hayatı, geyik üretme çiftlikleri, yaz ve kışın doğal manzarası, konaklama tesisiyle çeşitli rekreasyon ve tatil imkanı sunan Kunduz ormanları, her mevsim belirli sayıda ziyaretçiyi kendine çekmektedir. Burası yayla turizminin yanı sıra, doğa yürüyüşleri (trekking), bisiklete binme, piknik yapma, doğa incelemeleri ve kamp yapma gibi rekreasyon faaliyetlerine uygun ortamlara sahiptir.. Kunduz ormanları tesislerine asfalt karayoluyla kolayca ulaşılmaktadır. Bölgedeki İşletme tesisleri yaz kış gelenlerin dinlenme ve konaklama ihtiyacını karşılamaktadır. Kunduz ormanlarında her yıl haziran ayında geleneksel yayla şenlikleri de yapılmaktadır.

Samsun şehri güneyinde yer alan Akdağ (Ladik), yayla ve orman alanlarıyla önemli çekicilik oluşturmaktadır. Akdağ (Ladik) yöresinin sahip olduğu yazın serin-kuru iklimi, kıyı kesiminin nemli-boğucu ikliminden kurtulmak isteyenler için fırsatlar sunmaktadır. Yayla sahaları, yayla turizmi yanı sıra çim kayağı, yamaç paraşütü ve kampçılık için elverişli alanlara sahiptir. Akdağ’da kış aylarında yağın yağışların önemli bir kesiminin kar şeklinde düşmesi, ekim-nisan arası gibi uzun bir dönem karın yerde kalması gibi iklimik ve topoğrafik faktörler burasının kış turizmine uygun doğal ortamları sunmaktadır. Akdağ’da gerekli yatırımlar yapılması durumunda bölge ve ülke geneline hitap edebilecek potansiyel bulunmaktadır. Yazın çim kayağı yapılması için elverişli doğal koşullara sahip bulunan Akdağ’da 1997 yılından bu yana yayla şenlikleri düzenlenmektedir.

Amasya - Samsun sınırları arasında yer alan ve pek fazla tanıtımının yapılmadığı Tavşan Dağı ormanlık alanları da, sahip olduğu dağ-orman ekosistem özellikleriyle doğal bir mekan ünitesidir. Buralara Merzifon (Amasya) ve Vezirköprü (Samsun) ‘ye idari olarak bağlı çevre köyler için yaz aylarında dikey yönlü yaylacılık faaliyetinde bulunmaktadır. Tavşan Dağı ve ormanlık sahasına son yıllarda yazlık konutlarının yapımına başlanması, gelecekte buraların muhtemel tercih edilecek yerler arasında olacağının işaretleri sayılabilir.

Jeotermal Sahalar ve Kaplıca Turizmi, Sıcak Su Kaynakları ve Kaplıca Turizmi

Samsun'da kıyı gerisinde yer alan Havza ve Lâdik yörelerinden geçen tektonik fay hatları (KAF) üzerinde bulunan sıcak su kaynakları "kaplıca turizmi" için potansiyel oluşturmaktadır. Bunlardan Havza Kaplıcaları, eskiden beri bölgenin kaplıca turizmi sağlık merkezi durumundadır. Su sıcaklığı 49.8 °C olan kaplıca suyunun, kan, cilt, sinir, kadın hastalıkları, bronşit ve mide hastalıklarına iyi geldiği yetkililerce belirtilmektedir. Samsun'a yaklaşık bir saatlik mesafedeki Havza ilçe merkezinde bulunan kaplıcalara, Samsun-Ankara karayoluyla kolayca ulaşılmaktadır. Kaplıca alanında konaklama için otel, motel ve pansiyonlar bulunmaktadır. Kaplıcaya Samsun-Ankara karayolu üzerinde yer alması nedeniyle, günübirlik ve kısa süreli ziyaretçi gelişi de oldukça fazladır.

Bir diğer termal alan, Lâdik ilçe merkezinin kuzeybatısında yer alan Hamamayağı kaplıcasıdır. Samsun şehir merkezine 75 km, Havza'ya 15 km mesafede olan kaplıca, Ladik ilçe merkezinin 13 km kuzeyindedir. Hamamayağı sıcak su kaynağı, herhangi bir sondaj yapılmaksızın kendiliğinden yüzeye çıkmakta olup, su sıcaklığı 37 °C dir. Kaplıca suyunun müzmin romatizma ve cilt hastalıklarını iyileştirici özelliği yanında sinir ve kas yorgunluğu, eklem kireçlenmesi, sinirsel hastalıklar ve ameliyat sonrası yorgunluklar gibi daha birçok hastalıklara da olumlu etkileri görüldüğü; su sıcaklığının yüksek olmaması, nefes darlığı, yüksek tansiyon ve şeker hastalığı bulunan kişiler için ideal olduğu işletmeciler tarafından belirtilmektedir. Hamamayağı Kaplıcası sahip olduğu piknik alanları ile güzide bir mekândır.

SWOT/GZFT Analizi ile Elde Edilen Sonuçlar

Güçlü yönler

- Kıyı boyunca ince kumlu kumsala sahip plajların varlığı,
- Kıyıdan itibaren artış gösteren yükselti ile değişen farklı iklim tiplerine bağlı iklimik kaynaklar,
- Farklı iklim tiplerine bağlı bitki çeşitliliğindeki zenginlik ve biyolojik çeşitlilik,
- Sahada deniz, kıyı alanları, delta ovaları, lagün gölleri, sazlık bataklık alanlar, yamaç araziler, platoluk ve dağlık alanlar, ormanlar, çeşitli ve gür bitki örtüsü, boğazlar, akarsu vadileri vb. çeşitli coğrafi özellikler, doğal kaynaklara dayalı turizm faaliyetleri için avantajlar sunmaktadır.
- Denize girme, güneşlenme, su sporları, doğa yürüyüşü, avcılık, yaban hayatı, kamp kurma, fotoğraf çekme, manzara seyretme, kuş gözleme, yaylacılık, balık tutma, kaplıca, dağcılık, kayak, vb. turizme konu olabilecek kaynakların çeşitliliği dolayısıyla turizm hizmet arzının sayı ve çeşit olarak zenginlik göstermektedir.
- Turizme kaynak oluşturabilecek zengin doğal manzaraların varlığı,
- Ladik-Akdağ yöresinde kış turizmi için uygun doğal ortamların bulunması,
- Tektonik fay hatlarına bağlı olarak, sahada sıcak su kaynağı kaplıcalarının varlığı,

- Delta ovaları üzerinde lagün gölleri, sazlık, bataklık ve ormanlık alanlarındaki zengin ekosistemlerin varlığı,
- İç kesimlerdeki dağlık alanlar ve plato düzlüklerinde yaylacılık turizmi için uygun ortamların bulunması,
- Çalışma alanında ulaşım altyapısının belirli düzeyde gelişmiş olması.

Zayıf Yönler

- Turizmin önemi konusunda halkın ve yerel yönetimlerin henüz yeteri kadar duyarlı olmaması,
- Çeşitli turizm olanaklarının arza dönüştürülemediği olması,
- Konaklama yerlerinin gelişmemiş olması veya çok az olması,
- Yörede turizmin düzenlenmesi ve geliştirilmesine yönelik herhangi bir planlamanın olmaması,
- Doğal kaynaklara dayalı turizmin geliştirilmesine yönelik yatırımların çok az olması ya da hiç olmaması,
- Yağış, nem, bulutluluk ve rüzgâr gibi iklimik faktörlerin kıyı turizmine olumsuz etkileri,
- Doğal turizm çekiciliği olan alanlarda ziyaretçileri bilgilendirme ve diğer hizmetlerin sınırlı olması ya da hiç olmaması,
- Az tanınmışlık, ulusal ve uluslar arası düzeyde tanıtım eksikliği; yerel bölgesel ve ülke genelinde gerekli tanıtım ve bilgilendirmenin yeterince yapılamaması.

Fırsatlar

- Dünyada ve Türkiye’de doğal kaynaklara dayalı turizme olan talebin artmış olması,
- Turizmin geliştirilmesine yönelik planlamalarla yöre ekonomisinin özellikle kırsal yerleşmelerinin ekonomik gelir seviyelerinin yükseltilmesine yönelik girişimlerin sağlanması,
- Yörede turizmin geliştirilmesiyle istihdam sağlanması; kırsal yerleşmelerinden göçün önlenmesi
- Halkın turizm konusunda bilinçlendirilmesi ve turizm kaynaklı potansiyel gelirlerin yaşama geçirilmesi,
- Samsun’a yakın olan ve turizme talep oluşturabilecek önemli nüfus kitlesinin varlığı,
- Mevcut turizm arzının çeşitli yollarla tanıtımı sağlanarak yurt içi ve yurt dışından sahaya yönelik turist talebini artırılması.

Tehditler

- Sahada sürdürülebilir turizm faaliyetlerinin geliştirilememesiyle doğal çevrenin bozulması,
- Çalışma alanında doğal kaynaklara dayalı turizm kaynaklarının yöredeki tarım ve hayvancılık faaliyetlerinden olumsuz etkilenmesi,
- Turistik çekiciliklerden gelişmiş ve plansız yararlanmaların olumsuz etkileri,
- Bölge halkının mevcut eko turizm potansiyelinin korunması ve tanıtılması konusunda yeterli bilinç ve bilgiye sahip olmaması

Sonuç ve Öneriler

Son dönemde dünyada olduğu gibi Türkiye’de de turizm tüketim kalıplarında değişim gözlenmektedir. Deniz-kum-güneş üçlüsünün hâkim olduğu alışılmış kıyı turizmine karşılık, kalabalıklardan uzak, doğa ile iç içe, çevreye uyumlu tesislerde, bozulmamış ve temiz bir çevrede aktif bir tatil yapmak isteği hızla gelişmektedir. Şehir yaşamının yoğun temposu ve sıkıcı havasından kurtulmak isteyen insanlar özellikle doğal çekiciliklerden yararlanarak hoşça vakit geçirmek istemektedir. Kıyılar, delta ovaları, lagün gölleri, sazlık ve bataklıklar, orman alanları, vadi, boğaz vd. yerler, denize girme, yaban hayatı, balık tutma, doğa yürüyüşü, fotoğraf çekme, kuş gözleme ve manzara seyretme ve kır yaşamı, turistik çekiciliği olan yerlerdir

Samsun yöresi, değişik iklim tipleri, denizi ve kıyı boyunca doğal plajları, Kızılırmak ve Yeşilirmak deltaları üzerindeki sulak alanları ve doğal ya da yarı doğal mekanları, termal kaynakları, dağlık ve ormanlık alanları, zengin bitki örtüsü, yaylalarıyla doğal kaynaklara dayalı turistik çekicilikler açısından zengindir. Bu çekicilikler, ulusal ve uluslar arası düzeyde gelişen doğal turizm ekonomisinden pay almak için önemli potansiyel oluşturmaktadır.

Çalışma sahasında turizmin şimdiye kadar arzu edilen seviyede gelişmemiş olması, çekiciliklerin turist kullanımı sırasında zarar görmesini engellemiştir. Bu durum, çalışma alanında turizmin geleceği açısından avantaj olarak değerlendirilebilir. Bu alanlara yönelik turizm planlamasında, orijinalliğinin bozulmaması için bu gelişim iyi yönetilmeli, koruma ve kullanımı dengelenmelidir. Turizme kaynaklık eden doğal mirasın korunması ile turizm endüstrisinin gelişmesi arasında uyum sağlanmalıdır. Bunun için turizm yörelerindeki arazi kullanımı ve altyapı kararlarının gerek yerel, gerekse merkezi yönetimlerce doğru olarak verilmesi gerekmektedir. Turizmin sürdürülebilirliği ve verimliliği gelişme döneminde ilgili kurum ve kuruluşlarca atılacak doğru adımlara bağlıdır.

Doğal çekiciliklerin turizme kazandırılmasında en etkili yol, sürdürülebilir gelişmeyi sağlamaktır. Bu açıdan turizmin geliştirilmesinde, özellikle erişim ve konaklama gibi turistik alt yapının tamamlanması sırasında, doğal mirasın zarar görmemesine, manzara ve çekiciliklerin özgünlüğünün bozulmamasına özen gösterilmelidir. Aksi durumda, turizme kaynaklık eden doğal çekicilikler yok olma tehlikesiyle karşı karşıya kalabilir.

Bir yerde turizmin gelişmesinde, yöre halkının turizme bakışı ve turistlere olan tutumları da etkilidir. Bu açıdan yöre halkı turizm ve turizme kaynaklık eden çekicilikler

konusunda bilinçlendirilmelidir. Bu bilinçlendirme çkiciliklerin korunması açısından da önem taşımaktadır.

Doğal kaynaklara dayalı turizm, yer aldığı alandaki kırsal yerleşmeler için önemli bir kazanç haline gelebilmektedir. Bu açıdan özellikle iç kesimlerde düşük tarım gelirleriyle ekonomik gerileme içindeki yerleşmelerde tarıma alternatif olarak turizmin geliştirilmesi, turizmden gelir ve istihdam sağlanması, bu yerleşmelerin ekonomik olarak yeniden canlanmasını sağlayacaktır. Ekonomik nedenlerle göç veren kırsal alanların turizm yoluyla gelişmesi bu yerlerin ekonomik sıkıntıdan ve nüfus kaybından kurtulmaları için turizm önemli fırsat oluşturmaktadır.

KAYNAKÇA

- Gürgen, G. (1998). Ordu-Giresun Çevresinde Doğal Ortam Koşulları ve Turizm Olanakları. Dicle Üniv. Eğitim Fakültesi Yayınları, Diyarbakır.
- Irtem, E., Kabdaşlı, S., Azbar, N.(2005). Coastal Zone Problems and Environmental Strategies to be Implemented at Edremit Bay, Turkey. *Environmental Management*. 36: 37–47.
- Nelson C., Botterill D.(2002). Evaluating the contribution of beach quality awards to the local tourism industry in Wales—the Green Coast Award, *Ocean & Coastal Management*. 45: 157–170.
- Nişancı, A. (2002). Türkiye İkliminin Temel Ögeleri, 11-13 Nisan, Klimatoloji Çalıştayı 2002. İzmir (1-8).
- Özgüç, N. (2007). Turizm Coğrafyası: Özellikler ve Bölgeler. Çantay Kitabevi, İstanbul.
- Şahin, K., Uzun, A. (2000). "Vezirköprü Yöresinin Doğal Turistik Çekicilikleri", OMÜ. Fen-Edb. Fak. Dergisi, Coğrafya Serisi. 1: 47-58.
- Şahin, K. (2005). "Karadeniz Kıyılarında Rippelmark Oluşumu ve Bazı İklim Elemanlarıyla İlişkisi", *Türk Coğrafya Dergisi*. 44: 33-44.
- Tuncel, M., Doğaner, S. (1989). Amasya'da Turizm: Coğrafi İmkanlar, Sorunlar ve Öneriler, Atatürk Kültür, Dil ve Tarih Yüksek Kurumu Coğrafya Bilim ve Uygulama Kolu, Coğrafya Araştırmaları. 1: 47-68.