



Uluslararası Sosyal Araştırmalar Dergisi
The Journal of International Social Research
Volume: 3 Issue: 14 Fall 2010

ÇARŞAMBA'DA YIKILMAK ÜZERE OLAN AHŞAP CAMİLERDEN BİRİ: PAŞAYAZI KÖYÜ CAMİİ

ONE OF TO FALL AS WOODEN MOSQUES IN CARSAMBA: PASAYAZI KOYU MOSQUE

Eyüp NEFES*

Özet

Samsun yöresi ahşap camiler bakımından oldukça zengin bir bölgedir. Yöredeki ahşap cami yapım geleneği yakın zamana kadar gelişimini sürdürerek devam ettirmiş gözükmektedir. Son yıllarda yapılan değerli çalışmalarla bu eserlerin çoğu tanıtılmıştır. Biz bu çalışmamızda, yıkılmak üzere olan Osmanlı'nın son dönemine ait Paşayazı Köyü Camii'ni tanıtmaya çalışacağız.

Anahtar Kelimeler: Samsun, Ahşap (Çantı) Camiiler.

Abstract

Samsun region is highly rich in terms of wooden mosques. It seems that the tradition of constructing wooden mosques has continued up till the present century. They were mostly discovered and analyzed within different scientific studies. In this study we'll try to recognize Pasayazi Willage Mosque which is about to be falled down and from the last period of Ottoman Empire.

Key Words: Samsun, Wooden Mosques.

Giriş

Karadeniz Bölgesi, önemli ölçüde yağış aldığından dolayı oldukça zengin bir bitki örtüsü ile kaplıdır. Türkiye ormanlarının üçte ikisini oluşturan söz konusu ormanlarda kayın, ıhlamur, kestane, gürgen, meşe, köknar, sarıçam, karaçam, ladin, kızılgağaç, akçaağaç gibi zengin bir ağaç çeşitliliği bulunur (Gözenç, 1998: 48). Yörede, ağacın bol bulunmasından kaynaklanan malzeme temini kolaylığı nedeniyle ahşabın, mimaride olduğu kadar seranderlerde, köprülerde, teknelerde, iç mimaride ve çeşitli el sanatlarında yaygın bir biçimde kullanıldığı bilinmektedir.

Mevcut yayınlardan anlaşıldığına göre bölgede, ahşap malzeme kullanılarak inşa edilen yapı grubu arasında ahşap camiler önemli bir yer tutmaktadır (Karpuz, 1990: 281-298; 1992: 253-262; Yavuz, 2009; Nefes, 2009: 187-209; Bayhan, 2005: 1-22; 2006: 33-48; 2009: 55-84; Danışman, 1998: 135-144; Can, 2003: 117-134; 2004; 2007: 509-527; Nemlioğlu, 2001: 117-136; Yılmaz, 2001: 2; Bayraktar, 2005; 2006: 399-425; 2007: 529-557; 2009: 85-118; Dönmez, 2008; Ayverdi, 1989: 120-133). Yine bu yayınların işaret ettiği üzere Samsun ve çevresindeki ahşap camilerin tarihi eskidir. Zira dendrokronoloji uzmanı P.İ. Kuniholm'un Karadeniz Bölgesi'ndeki ahşap camilerden numuneler almak suretiyle ağaç halkalarından tarihlendirme yoluyla (Bu yöntemle, belli bir iklim çevresinde yetişen ağaçların yıllık halkalarının dönüşümlü karşılaştırılması ve yıldan yıla büyümenin profilinin çıkarılması için elde edilen bilgilerin karşılaştırılması sonucuyla tarihlendirme yapılır. Söz konusu yöntemle yapının inşa edildiği tarih bulunabileceği gibi ağacın kesildiği yıl bile hesaplanabilir. Bkz. Bayhan, 2009: 59). elde ettiği sonuçlara göre Çarşamba/Gökçeli Camii 1206, Yayıncılar Köyü Şeyhhabıl Camii ise 1211 yılında inşa edilmiş olmalıdır (Kuniholm, 1992: 127; 1996: 183). Yöredeki ahşap camilerle ilgili çalışmalarda Kuniholm'un verdiği bu bilgidен hareketle yapının 1206 yılında yapıldığı kabul görmektedir (Can, 2004: 26; Nemlioğlu, 2001: 118; Bayraktar, 2005: 23; Dönmez, 2008: 14). Bu tespitle birlikte söz konusu iki yapı halen Anadolu'nun mevcut en eski ahşap camileri konumunu kazanmaktadır. 1071

* Ondokuz Mayıs Üniversitesi, İlahiyat Fakültesi.

yılında kazanılan Malazgirt Savaşı'nın Türklere Anadolu'nun kapılarını açtığı düşünülürse 100 küsur yıl sonra Samsun/Çarşamba'da tamamen ahşap, çivisiz ve çantı tekniğinde inşa edilmiş camilerle karşılaşılıyor olmamız oldukça dikkat çekicidir.

Samsun yöresindeki ahşap camilerle ilgili yayınlarda son yıllarda bir artış söz konusudur. Bunda yöredeki ahşap eserlerin miktarı kadar camilerin inşa tarihlerinin erken devirlere kadar ulaştığının tespiti de etkili olmuş gözükmektedir. Bayraktar, Samsun çevresinde orman bulunan hemen her köyde eskiden ahşap bir cami olduğu izlenimi edindiğini ifade etmektedir. 1884'de kâgir olarak inşa edilmeden önce Samsun merkezdeki şehrin ulu camisinin de ahşap malzemeden mamul olması, şehrin ahşap cami inşası bakımından kıyaslanamayacak bir zenginliğe sahip olduğunun önemli göstergelerindedir (Bayraktar, 2005: 381). Söz konusu çalışmalarda Samsun yöresinde, Selçuklu ve Osmanlı dönemine ait toplam 20 ahşap cami tespit edilebilmiştir (Can, 2004; Bayraktar, 2005).

Yakın tarihlerde, Samsun yöresinde inşa edilmiş olan son dönem ahşap camiler (Nefes, 2009) konusunda araştırma yaparken, henüz hiçbir yayında ele alınmamış Osmanlı dönemine ait birkaç camiye rastlamıştık. Bu camilerden biri de Paşayazı Köyü Camii'dir. Biz bu çalışmamızla, Paşayazı Köyü Camii'ni tanıtarak, yıkılmak üzere olan bu esere dikkatleri çekmeye çalışacağız.

Paşayazı Köyü Camii

Paşayazı Köyü'ne, Çarşamba ilçe merkezinden deniz istikametine yaklaşık 15 km.'lik asfalt bir yol vasıtasıyla ulaşılmaktadır (Harita 1). Kültür ve Tabiat Varlıklarını Koruma Kurulu tarafından 721-05.05.2006 nolu kararıyla tescil edilen ahşap cami (Anonim, 2009: 357), Yeşilirmak'ın kıyısında, eski bir mezarlık içinde bulunmaktadır (Resim 1, 2, 3, 4). Caminin doğusunda yer alan girişin sağındaki ahşap perdeler üzerine kazılan "Bu cami-i şerifin yapılışı 15 Câ sene 1324" yazısı, caminin inşa tarihini H. 15 Cemâziye'l-Âhir 1324 (M. 6 Ağustos 1906) olarak belirtmektedir. Köydeki yaşlı insanların anlattıklarına göre söz konusu cami, eskiden Akçaaltı, Paşayazı, Vakıfköprü, Kumtepe ve Kadıllı köylerinin ortaklaşa kullandıkları Cuma Camii hüviyetindeymiş (yeri gelmişken Cami ile ilgili bilgilerinden istifade ettiğimiz kent konseyi başkan yardımcısı ve emekli öğretmen Hasan Topuz'a teşekkür ederim). Caminin ustası olarak belirtilen Battal ustanın kabri, kible duvarının önünde yer almaktadır. Mezar taşında şu ifadeler yazılmıştır: Of Mesoraş Köyü'nden Ahmet Oğlu Battal Mollaoğlu 1875-1916. Caminin 1906 yılında inşa edildiği göz önüne alındığında ustanın Paşayazı Köyü'nde kaldığı ve vefatından sonra yaptığı caminin yanına gömüldüğü anlaşılmaktadır.

Paşayazı Köyü Camii, halen metruk halde olup, yıkılma tehlikesi ile karşı karşıyadır. Özellikle kaçak definecilerin harim altında yaptıkları kazılar sırasında caminin temelini oluşturan kirişleri kesmeleri nedeniyle cami, hafif batı yönüne doğru kaymış ve yapı içindeki mahfili taşıyan direkler eğilmiş olup bunun sonucunda batı cephedeki perdeler kısmen çivilendikleri yerlerden çıkmıştır (Resim 5, 6, 7). Öyle anlaşılıyor ki zemindeki kirişlere ilave sağlamlaştırıcı ek tedbirler düşünülüp direkler doğrultulmazsa çok yakın bir zamanda cami bütünüyle yıkılacaktır.

Tamamen ahşap malzemeyle mamul yapı, çantı (yığma) tekniğinde (çantı, yontulmamış ya da kereste haline getirilmiş uzun ahşap perdelerin geçmeler aracılığıyla birbiri üstüne oturtulması suretiyle oluşturulan bir yapım tekniğidir. Bu yapım tekniğinde genellikle köşelere gelen uçlar oyulur ve bu suretle ahşap perdeler birbirine geçmelerle köşelerde bağlanır. Ormanlık alanın bol olduğu Türkiye de dâhil hemen her ülkede görülen bu yapım tekniği ülkemizde daha çok Karadeniz bölgesindeki yapılarda görülür (Arseven, 1983: 368; Sözen-Tanyeli, 1992: 56; Anonim, 1997: 386) inşa edilmiş olup içten kubbeli düz tavan, dıştan alaturka tipi kiremitlerle kaplanmış olup dört omuz kırma çatı ile örtülmüştür. Yapının saçakları duvardan yaklaşık 80 cm dışa taşkındır. Cami, taban kısmına konan iri taşlar üzerine bindirilmiş ahşap kalaslar üzerine bina edilmiştir. İki katlı cephe düzeni görünümünde inşa edilen yapının doğusunda revak bulunmakta olup son cemaat yeri ve minaresi yoktur.

Yapıyı oluşturan meşe (yöre halkı meşe ağacına pelit ismini vermektedir) ağacından mamul ahşap perdeler, 4 ile 4,30 cm kalınlığında ve 20 ile 37 cm arasında değişen genişliklere sahiptir. Yapı, her bir katta, 7-8 sıra ahşap perde ve arada yapıyı enlemesine dolanan bir kat kirişi ile oluşturulmuştur. Kavilalarla (ahşap parçaları birbirine bağlamak için kullanılan tahta çivi (Sözen-Tanyeli, 1992: 126) esnemeleri engellenen perdeler, köşelerde kurt boğazı geçme tekniği ile birbirlerine bağlanmıştır. Perde boyları bir uçtan diğer uca yetişmediğinden, aralara, iki kanallı çalma boğaz geçme ile perdeleri birbirine bağlayan, dikmeler yerleştirilmiştir.

Yapının giriş kapısının da bulunduğu, doğu cephesinde bir revak göze çarpmaktadır (Resim 8). Revak kısmın üstü, mahfil katının revak boyunca genişletilmesiyle örtülmüştür ki bu şekildeki bir uygulama bölgedeki ahşap camiler arasında tek örnek olarak dikkatimizi çekmiştir. Mahfil katının söz konusu çıkıntısına alttan kare kesitli basit altı ahşap direk destek vermektedir.

9,95 x 7,65 m ölçülerinde dikine dikdörtgen planlı camiye, doğu cephedeki revaklı kısmın kuzey cepheye yakın yerinde bulunan iki kanatlı ahşap bir kapı ile girilmektedir. Harimin içi, doğu ve güney cephede alt ve üst katlarda ikişer, kuzey ve batı cephelerde üst katta birer pencere olmak üzere toplam 10 pencere ile aydınlatılmaktadır. İçten ve dıştan düzgün ahşap çerçeve içine alınan dikine dikdörtgen açıklıklı ve giyotin kanatlı pencereler, dıştan yatay çubukluklu demir şebekelerle muhafaza altına alınmıştır. Alt kat pencereleri ayrıca ikili pencere kanatları ile donatılmıştır. Pencere sayısının yeterli olmasından dolayı harimin içi aydınlık sayılabilir.

Kible duvarının ortasında, güney cephedeki iki pencerenin arasında görülen mihrap, harime hafif çıkıntı yapan yarım yuvarlak niş formundadır. Dikine çakılmış ince tahtalardan oluşturulan mihrabın taç kısmı, halen renkleri solmuş, kalem işleriyle süslenmiş üçlü baklava dizisi ile bezelidir. Mihrabın sağında yer alan mahfil koluna yaşlı minber, yapıyla uyumlu sayılabilecek sade bir unsurdur. Minber kapı tacındaki kalem işi süslemeler de oldukça solgundur. Yine de fark edilebilen süslemeler arasında, iki yanda servi ağacı göze çarpmaktadır. Kalan boşluklar ise, taşra üslubunda düzenlenmiş baklava dilimleri, şematik eğriler ve damlalar ile dolguludur. Kenarları dilimlerle hareketlendirilmiş tacın tam ortasında ise iri bir çarkıfelek motifini göze çarpmaktadır (Resim 9, 10).

U şeklinde harimi dolanan kadınlar mahfilinin tasarımı ilginçtir. Mahfilin batı koluna, kibleye dikey yerleştirilmiş, yaklaşık 10x10 cm ölçülerinde üç adet kare kesitli ahşap direk destek vermektedir. Mahfilin kuzeyine ise kibleye paralel dört direk destek vermektedir. Harimin batı yönüne doğru kaymasından dolayı halen eğik duran direklerin profilli başlıkları oldukça sade tutulmuştur. Batıdaki kol ise mahfilin doğu istikametinde genişletilmesiyle oluşturulmuş olduğundan bu kısım, alt kat cephe duvarlarına dayanmaktadır (Resim 11).

Kadınlar mahfiline, harimin kuzey-doğu köşesinde yer alan iskele biçimli oldukça basit bir merdivenle çıkılmaktadır. Mahfilin batı koluna destek veren ahşap direkler, şakuli hizada mahfil katında da devam ederek tavana destek verirken, mahfilin kuzeyindeki tavana destek veren direkler, alt kat direklerin şakuli hizasında değildir. Kible aksında mahfilin kuzeyinde dikdörtgen bir çıkıntısı olan mahfilin korkulukları ince çıtaların çakılmasıyla oluşturulmuş olup oldukça sade tutulmuştur. Mahfilin güneyinde kible duvarı boyunca uzanan ve süsleme amaçlı yapıldığını düşündüğümüz dar, balkonumsu kısım ise mahfilin kollarına bitişmektedir.

Harimin düz ahşap tavanı ortasında, dışarıdan belli olmayacak biçimde çatı arasına gizlenmiş, yaklaşık 3 m çapında süsleme amaçlı yapılmış ahşap bir kubbe bulunmaktadır (Resim 12). Oldukça sade tutulan kubbe, çoğu merkezden eteğe çakılan dışa kavisli tahtalarla oluşturulmuştur. Kubbeyi oluşturan kimi çıtaların farklı olmasından dolayı ahşap tavanın yakın zamanlarda onarım gördüğü anlaşılmaktadır.

Değerlendirme ve Sonuç

İncelemiş olduğumuz Paşayazı Köyü Camii, eski bir mezarlık içinde Cuma Camii olarak inşa edilmiştir.

İslam'ın ilk yıllarında bir şehirde sadece tek bir yerde Cuma Namazı kılınmaktaydı. Cuma Namazı kılınan bu camilere "Mescidi'l-Cuma" (Cuma Mescidi, Cuma Camii), Cuma namazının kılınmadığı, yalnızca vakit namazlarının kılındığı camilere de mescid deniliyordu. Günümüzde de Cuma namazlarının kılındığı camilere kısaca cami, Cuma namazlarının kılınmadığı camilere de mescit denilmektedir. Zamanla artan ihtiyaca binaen yerleşim birimlerinde birden çok camide Cuma namazı kılınabileceği fetvası verilmiş ve uygulanmıştır. Fakat yine de sadece merkezi tek bir yerde Cuma namazının kılınması tavsiyesi edildiğinden, bu şekilde bir kaç yerleşim biriminin ortaklaşa kullandıkları Cuma camilerinin inşa edilmesi teşvik edilmiştir (Çam, 1990: 377, 378; Can, 1996: 123, 124; Fatsa, 2008: 19).

Bölgede inşa edilen pek çok caminin konumlarını dikkate aldığımızda bu uygulamanın, istisnaları olmakla beraber genel bir kabul gördüğünü söyleyebiliriz. Çarşamba/Gökçeli Camii, Şeyhhabıl Camii, Porsuk Köyü Camii, Kavak /Bekdemir Camii, Terme/Karacalı Camii, Tatarmuslu Camii, Dere Camii, Dağdıralı Camii, Aşağı Söğütlü Camii, Ondokuz Mayıs/Engiz Camii, Asarcık/Koşaca Camii, Salıpaazarı/Gökçeli Camii, Ordu, Kumru/Şenyurt Köyü Camii, İkizce/Laleli Camii, Çaybaşı/Eski Asak

Camii, Kumru/Şenyurt Köyü Eski Camii, Perşembe /Soğukpınar Köyü Hatipli Mahallesi Camii, Ünye/Tekiraz Kabadirek Camii, Akkuş/Çaldere Köyü Camii, Giresun, Çaldağ/Melikli Mahallesi Tahtalı Camii, Kastamonu, Tosya/ Geyikli Camii, Çatalzeytin/Çağlar Köyü Merkez Camii, Alaçam/Aşağıkoçlu Köyü Eski Camii, Çarşamba/ Muslubey Köyü Mezarlık Camii, Aşağıkavacık Köyü Cuma Camii, Muşçalı Köyü Eski Camii, Salıpazarı /Yeşil Köyü Kayadibi (Albak) Mahallesi Camii, Esatçıftlığı Köyü Çatak Mahallesi Camii, Merkez Yavaşbey Camii, Karadere Köyü Camii, Karaman Köyü Camii, Alanköyü Camii, Esenli Mahallesi Cuma Camii, Yenidoğan Köyü Camii, Tekkeköy/Güzelyurt Köyü Eski Camii, Sarıyurt Köyü Eski Camii, Ayvacık/Ardıç Köyü Camii'leri mezarlık içinde Cuma Camii olarak inşa edilmiştir (Can, 2004: 15, 26, 34, 42, 46, 49, 52, 57, 60, 63, 66; 2003: 119, 121; Bayraktar, 2007: 539; Bayhan, 2006: 37; 2005: 6; Bayhan, 2009: 66, 68, 69, 71; Nefes, 2009: 190; 2009: 18, 21, 31, 34, 37, 49, 55, 61, 67, 70, 72, 78, 82, 84, 87). Ahşap camilerle ilgili ilk araştırmacılar olan ve tespit ettiği camileri "Çantı Camiler" başlığıyla inceleyen Ayverdi, Batı Karadeniz bölgesindeki pek çok çantı caminin de birkaç köyün ortaklaşa kullandıkları Cuma Camii olarak inşa edildiklerini ifade etmektedir (Ayverdi, 1989: 122).

Samsun yöresi ahşap camileri, Y. Can'ın ilgili araştırmasında plan bakımından iki gruba ayrılmıştır (Can, 2004: 70). Bu sınıflamaya göre, birinci grubu oluşturan ve nispeten daha eski tarihli camilerde, derinlemesine bir harim, harimi iki yandan kuşatan revaklar ve yapının önünde yer alan son cemaat mahalli görülmektedir. Çarşamba/Gökçeli Camii, Çarşamba/Yaycılar Köyü Şeyhhabıl Camii, Ordu Köyü Camii, Porsuk Köyü Camii, Kavak/Bekdemir Köyü Camii, Terme/Karacalı Köyü Camii, Ondokuz Mayıs Engiz Camii, Asarcık/Akyazı Köyü Gökçöl Camii, Asarcık/Kılavuzlu Köyü Camii, Asarcık/Alan Köyü Camii'lerinin revakları yapıyı U şeklinde dolanmaktadır (Can, 2004: 20, 31, 35, 44, 61; Bayraktar, 2005: 25, 31, 39, 62, 87, 90, 97, 99, 100, 102, 127). İkinci gruptaki camiler ise, genellikle revaksız olup bir harim ve önünde yer alan son cemaat mahallinden ibarettir. S. Bayraktar da söz konusu yapıları iki gruba ayırmakla birlikte, biraz ayrıntıya girerek, iki grup arasında birçok farkın bulunduğunu ifade eder. Şöyle ki; birinci grubu oluşturan yapılarda, kaba bir işçiliğin ürünü olarak kapalı bir cephe düzeni hâkimdir (Bayraktar, 2005: 323-326). Genellikle dikine dikdörtgen planlı inşa edilmiş bu yapılar, dıştan üç omuz kırma çatı, içten ise bakkal tavan ile örtülüdür. Bu grubun abidevi tesir uyandıran örnekleri bulunmasına rağmen genellikle tek katlı ve basık görünümündedirler. İkinci grubu oluşturan yapılarda ise, ince işçilikle birlikte yüksek ve ferah bir cephe düzeni hâkimdir. Yapılar çoğunlukla dıştan dört omuz kırma çatı, içten düz ahşap tavan ile örtülüdür. Bu grubu oluşturan camiler genellikle küçük boyutlu olmasına rağmen yapılar, kat girişleri ve duvarlardaki dikmelerle belirginleşen iki katlı ve büyük ölçüde simetrik pencere düzeniyle desteklenen hareketli bir cephe tasarımı söz konudur. Paşayazı Köyü Camii, yukarıda ifade ettiğimiz sınıflamada ikinci grup camilerle planlama bakımından oldukça benzeşmektedir. Yalnız bu camilerin daha sade bir örneği olarak görülebilir. İkinci gruptaki camilerde fazla görülmeyen revak, Paşayazı Köyü Camii'nin doğusunda yer almaktadır. Terme Yeni Karacalı Camii'nin doğusunda bu şekilde tek bir revak bulunmaktadır (Nefes, 2009: 101). Bayraktar, birkaç camide görülen revağın doğuda yer almasını, güneş ışığından istifade imkânı olarak değerlendirmektedir. Ayrıca sayıca az olmasına rağmen benzer uygulamalara Doğu Karadeniz Bölgesi'ndeki camilerde de rastlanılmaktadır (Bayraktar, 2005: 324).

Samsun yöresinde inşa edilen camilerde mahfil genellikle U şeklindedir. Çarşamba/Ordu Köyü Camii, Porsuk Köyü Camii, Kavak Bekdemir Camii, Asarcık/Kılavuzlu Köyü Camii, Koşaca Camii, Salıpazarı/ Gökçeli Camii, Terme Aşağısöğütlü Camii'lerinde mahfil U şeklindedir (Can, 2004: 35, 63, 68, 58; Bayraktar, 2005: 40, 63, 101, 130). Salıpazarı/Muslubey Köyü Mezarlık Camii, Konakören Köyü Bakacak Mahallesi Camii, Esatçıftlığı Köyü Çatak Mahallesi Camii, Muslubey Köyü Bayramyurt Mahallesi Camii, Biçme Köyü Aşağı Mahalle Tahta Camii, Güzelvatan Köyü Merkez Camii, Konakören Köyü Merkez Camii, Merkez Yavaşbey Camii, Kızılot Köyü Merkez Camii, Karadere Köyü Camii, Karaman Köyü Camii, Yeşil Köyü Camii, Alanköy Camii, Yenidoğan Köyü Camii, Çarşamba/Aşağıkavacık Köyü Cuma Camii, Tekkeköy/Güzelyurt Köyü Eski Camii, Sarıyurt Köyü Eski Camii, Ayvacık/Gülpınar (Balavur) Merkez Camii, Ardıç Köyü Camii, Terice Köyü Merkez Camii, Karşı Döngel Köyü Camii'lerinin mahfilleri U şeklinde planda yerini almıştır (Nefes, 2009: 21, 38, 31, 37, 40, 43, 46, 49, 52, 55, 58, 61, 64, 70, 72, 75, 78, 84, 87, 89, 93). Yöreyle yakın bölgelerdeki ahşap camilerde görülen mahfiller de genellikle aynı formda düzenlenmiştir. Ordu/İkizce Laleli Eski Camii, Çaybaşı/Yeni Cuma Camii, Çayır Camii, Kargalı Camii, Eski Asak Camii, Kumru Şenyurt Köyü Camii, Perşembe Soğukpınar Köyü Hatipli Mahallesi Camii, Akkuş Çaldere Camii, Trabzon/ Uzungöl Filak Mahallesi Camii, Taşören Köyü Camii, Uzuntarla Camii, Çaykara Çambaşı Köyü Düz Mahalle Camii, Çamlıbel Köyü Merkez Camii, Rize/Çayeli Ormancık Köyü Camii, Kastamonu/ Çatalzeytin Çağlar Köyü Merkez Camii'lerindeki mahfiller U şeklindedir (Bayhan, 2009:62, 63, 64, 65, 66, 68, 69, 71; Karpuz, 1990: 292,

297, 298; 1993: 255; Can, 2003: 121; Yavuz, 2009: 16, 48). Paşayazı Köyü Camii'nde harime U şeklinde yerleştirilmiş olan kadınlar mahfili bu yönüyle yöredeki uygulamalara benzeşmektedir. Fakat diğer ahşap camilerde mahfillerin kolları genellikle harim içinde direklerle taşınmasına rağmen Paşayazı Köyü Camii'nde mahfilin doğu kolu, alt katın doğu cephesine yaslanmakta ve doğu cephedeki revak boyunca genişletilmesiyle mahfil kolu elde edilmektedir ki mevcut ahşap camiler arasında bu tasarım bir farklılık olarak belirlemektedir.

Paşayazı Köyü Camii süsleme açısından oldukça fakirdir. Süsleme olarak sadece mihrap ve minber kapı taçlarında, kısmen silinmiş, kalem işi süslemeler görülmektedir. Süslemeler arasında servi ağacı ve çarkıfelek motifi fark edilebilmektedir.

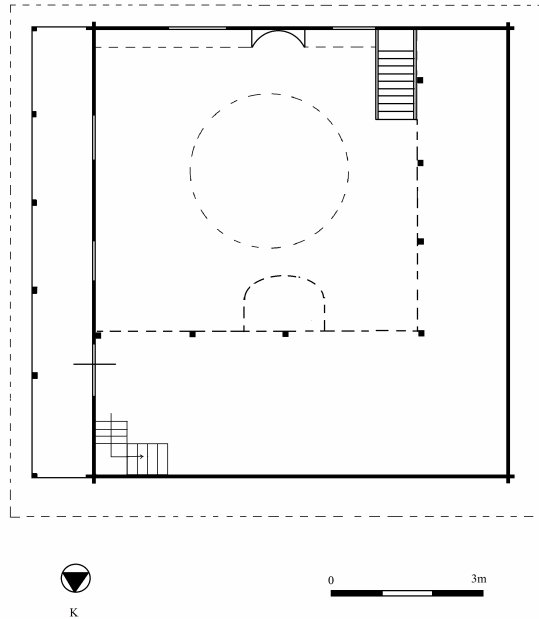
Şimdiye kadar hiçbir yayında tanıtılmamış olan Paşayazı Köyü Camii'nin onarılması ve kurtarılması ile ilgili şu teklifleri yapabiliriz. Kaçak define avcıları tarafından kesilen yapının taban kirişleri arasındaki bağlantı yeniden sağlanmalıdır. Yapı içindeki direklerin düzeltilmesi ile cami tekrar düzgün hale gelebilir. Ayrıca caminin batı yöne yaslanması nedeniyle açılan perdeler yeniden yerlerine çivilenmelidir. Bundan başka yapının ağır olan alaturka kiremitleri kaldırılarak tavan daha hafif örtü malzemeleriyle örtülmelidir. Zira tavanı kiremitle örtülü, Tekkeköy Sarıyurt Köyü Eski Camii'ndeki tavana destek veren merteklerin zamanla çürümeye başlaması nedeniyle tavanın göçme tehlikesiyle karşı karşıya olduğunu görmüştük (Nefes, 2009: 55-58). Son olarak yapının çevre düzenlemesi yapılarak Paşayazı Köyü Camii kültürümüze yeniden kazandırılmalıdır.

KAYNAKÇA

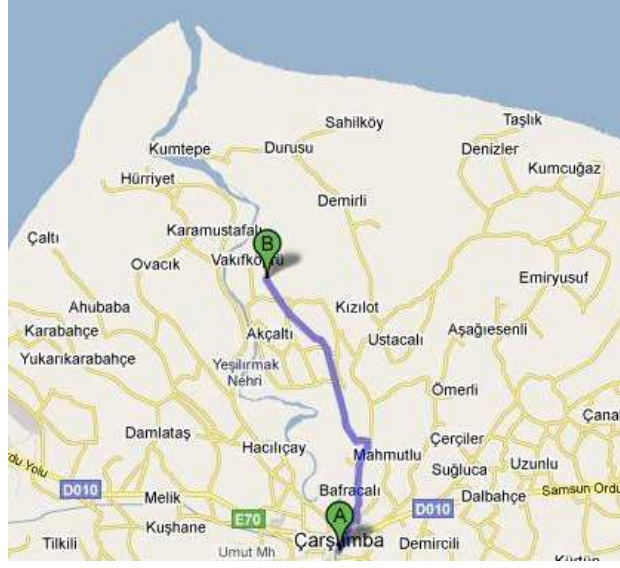
- Anonim (2009). *Taşınmaz Kültür Varlıkları Envanteri*, Samsun: Samsun İl Özel İdaresi.
- Anonim (1997). *Eczacıbaşı Sanat Ansiklopedisi*, C. 1, İstanbul: Yapı-Endüstri Yayınları.
- ARSEVEN, C. Esat (1983). *Sanat Ansiklopedisi*, C. 1, İstanbul: MEB.
- ATAOĞUZ, Özlem (1995). "Kastamonu'nun Tarihi Evlerinden Örnekler", *Kültür ve Sanat*, S. 27, 40-43.
- AYVERDİ, E. Hakkı (1989). *Osmanlı Mimarisinin İlk Devri (Ertuğrul, Osman, Orhan Gaziler, Hüdevendigâr ve Yıldırım Beyazıt 630-805 (1230-1402) I*, İstanbul: İstanbul Fetih Cemiyeti Yayınları.
- BAYHAN, Ahmet Ali (2005). "Ordu/İkizce'den Bir Ahşap Camii: Laleli (Eski) Camii", *Güzel Sanatlar Enstitüsü Dergisi*, S. 14, s. 1-22.
- BAYHAN, Ahmet Ali (2006). "Ordu'da Yeni Tespit Edilen Camiler", *Güzel Sanatlar Enstitüsü Dergisi*, S. 16, s. 33-48.
- BAYHAN, Ahmet Ali (2009). "Ordu'dan Bazı Tarihi Ahşap (Çantı) Camiler", *Uluslararası Sosyal Araştırmalar Dergisi*, C. 2, S. 7, s. 55-84.
- BAYRAKTAR, M. Sami (2007). "Samsun Çarşamba'da Taceddinoğulları ve Osmanlı Dönemine Ait İki Ahşap Eser; Ordu ve Porsuk Köyü Camileri", *Geçmişten Geleceğe Samsun 2. Kitap*, s. 529-557.
- BAYRAKTAR, M. Sami (2009). "Samsun'da Anadolu Selçuklu ve İlhani Döneminden Kalan Tarihi Yapılar", *Uluslararası Sosyal Araştırmalar Dergisi*, C. 2, S. 7, s. 85-118.
- BAYRAKTAR, M. Sami (2006). "Samsun'da Türk Mimarisinin Gelişimi", *Geçmişten Geleceğe Samsun 1. Kitap*, s. 399-425.
- BAYRAKTAR, M. Sami (2005). *Samsun ve İlçelerinde Türk Mimari Eserleri*, Yayınlanmamış Doktora Tezi, Samsun: Atatürk Üniversitesi Sosyal Bilimler Enstitüsü
- CAN, Yılmaz (1996). "İlk İslam Şehirlerinin İki Önemli Unsuru: Cuma Mescidi-Daru'l-İmara İlişkisi Üzerine Bir Değerlendirme", *OMU İlahiyat Fakültesi Dergisi*, S. 8, s. 123-140.
- CAN, Yılmaz (2003). "Kastamonu ve Sinop Yöresinde Bulunan Ahşap Camiler", *OMÜ İlahiyat Fakültesi Dergisi*, S. 14-15, s. 117-134.
- CAN, Yılmaz (2004). *Samsun Yöresinde Bulunan Ahşap Camiler*, İstanbul: Etüt Yayınları.
- CAN, Yılmaz (2007). "Samsun'da Bulunan İki Önemli Ahşap Eser Gökçeli ve Bekdemir Camileri", *Geçmişten Geleceğe Samsun 2. Kitap*, s. 509-527.
- ÇAM, Nusret (1990). "İslam'da Bazı Fıkhi Meselelerin ve Mezheplerin Türk Cami Mimarisine Etkisi", *Vakıflar Dergisi*, S. 21, s. 375-394.
- ÇETİNOR., Bülent (1986). "Doğu Karadeniz ve Evleri", *İlgi*, S. 44, s. 15-22.
- DANIŞMAN, H. H. Günhan (1988). "Samsun Yöresi Ahşap Mimarisinin Gelenekselliği – Bafra, İkiztepe Arkeolojik Verilerinin Işığında Çarşamba Gölçeli Camii'nin İncelenmesi", *IX. Türk Tarih Kongresi Bildirileri*, C. 1, s. 135-144.
- DEMİR, Necati (1997). "Ordu ve Yöresinde Serendiler", *Kültür ve Sanat*, S. 36, s. 42-45.

- DÖNMEZ, E. Emine Naza (2008). *Wooden Mosques of the Samsun Region, Turkey from the Past to the Present*, England: Bar International Series 1820.
- FATSA, Mehmet (2008). *Giresun Yöresinde Osmanlı Vakıfları ve Vakıf Eserleri*, Giresun: Giresun Belediyesi Yayınları.
- GÖZENÇ, Selami (1998). *Türkiye'nin Doğal Bitki Örtüsü ve Hayvan Toplulukları*, (<http://www.aof.anadolu.edu.tr/kitap/IOLTP/2291/unite05.pdf>): Anadolu Üniversitesi Yayınları.
- GÜR, Şengül Öymen (2000). *Doğu Karadeniz Örneğinde Konut Kültürü*, İstanbul: Yapı Endüstri Merkez.
- İSKENDER, Suat (1998). "Trabzon'un Vakıfkebir İlçesinde Geleneksel Ahşap Mimari İçin Bir Örnek Refik Komut Seranderindeki Mimari Süsleme", *Sanat Tarihi Araştırmaları Dergisi*, S. 14, s. 16.
- KARPUZ, Haşim (1990). "Trabzon'un Çaykara İlçesi Köylerinde Bulunan Bazı Camiler", *Vakıflar Dergisi*, S. XXI, s. 281-298.
- KARPUZ, Haşim (1992), *Rize*, Ankara: Kültür Bakanlığı.
- KARPUZ, Haşim (1993). "Geleneksel Trabzon Evleri", *Kültür ve Sanat*, S. 18, s. 19, 22.
- KARPUZ, Haşim (1993). "Rize Çayeli Ormancık Köyü Camii", *S. Ü. Selçuklu Araştırma Merkezi Prof. Dr. Yılmaz Önge Armağanı*, s. 253-262.
- KUNIHOLM, Peter Ian (1992). "A 1503- Year Chronology For The Bronze And Iron Ages: 1990-1991 Progress Report of The Aegean Dendrochronology Project", *VII. Arkeometri Sonuçları Toplantısı*, s.131-130.
- KUNIHOLM, Peter Ian, (1996). "Aegean Dendrochronoloji Project: 1993-1994", *XI. Arkeometri Sonuçları Toplantısı*, s. 181-187.
- NEFES, Eyüp (2009). "Giresun'da Yeni Tespit Edilen Bir Ahşap Camii, Çaldağ Beldesi Melikli Mahallesi Tahtalı Camii", *Dinbilimleri Akademik Araştırma Dergisi*, s. 187-209, <http://www.dinbilimleri.com/dergi/cilt9/sayi3/09030359.pdf>.
- NEFES, Eyüp (2009). *Samsun Yöresindeki Son Dönem Ahşap Camiler*, Samsun: Etüt Yayınları.
- NEMLİOĞLU, Candan (2001). "Göçeli (Gökçeli) Camii", *I. Uluslararası Selçuklu Kültür ve Medeniyeti Kongresi Bildiriler*, C.II, s. 117, 136.
- SÖZEN, Metin – Tanyeli, Uğur (1992). *Sanat Kavram ve Terimleri Sözlüğü*, İstanbul: Remzi Kitabevi.
- TAN, Nail (1997). "Batı Karadeniz Bölgesinde Ahşap Kapı Kilitleri", *Kültür ve Sanat*, S. 34, s. 35-37.
- TAN, Özdemir (1995). "Kastamonu Köylerinde Geleneksel Mimari", *Kültür ve Sanat*, S. 27, s. 60-62.
- YAVUZ, Mehmet (2009). *Çaykara ve Dernekpazarı'nda Geleneksel Köy Camileri*, Ankara: Türkiye Diyanet Vakfı.
- YILMAZ, Emine (2001). "Tacüddinoğulları Beyliği'nden Günümüze Açılan Pencere Ordu Köyü", *Barış Gazetesi*, Samsun, s. 2.
- YÜCEL, Erdem (1990). "Trabzon'un Ev ve Konakları", *Kültür ve Sanat*, S. 5, s. 34-39.

EKLER



Çizim 1: Paşayazı Köyü Camii'nin planı



Harita 1: Google Maps'ten Paşayazı Köyü



Resim 1: Çarşamba/Paşayazı Köyü Camii'nin doğu cepheden görünümü.



Resim 2: Çarşamba/Paşayazı Köyü Camii'nin kuzey cepheden görünümü.



Resim 3: Çarşamba/Paşayazı Köyü Camii'nin doğu cepheden görünümü.



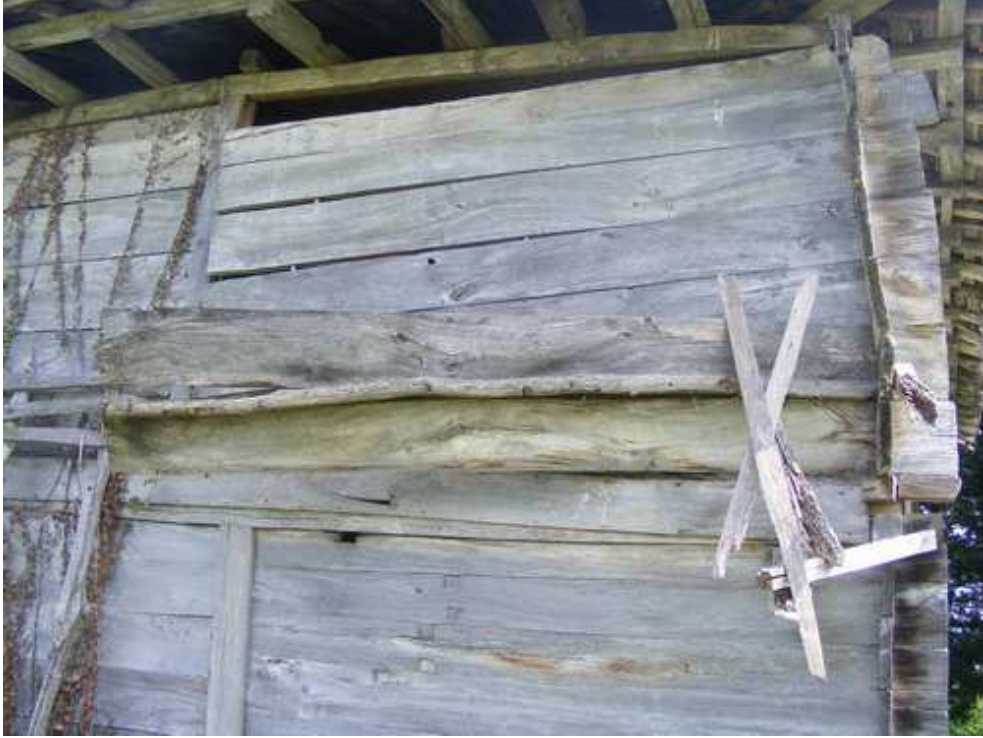
Resim 4: Çarşamba/Paşayazı Köyü Camii'nin güney cepheden görünümü.



Resim 5: Çarşamba/Paşayazı Köyü Camii'nin tabanındaki kirişlerin durumu.



Resim 6: Çarşamba/Paşayazı Köyü Camii'nin tabanındaki kaçak define avcılarının açtıkları çukur.



Resim 7: Çarşamba/Paşayazı Köyü Camii'nin batı cephesindeki yerlerinden çıkan perdeler.



Resim 8: Çarşamba/Paşayazı Köyü Camii'nin doğusunda yer alan revaklı kısım.



Resim 9: Çarşamba/Paşayazı Köyü Camii'nin mihrap ve minberi.



Resim 10: Çarşamba/Paşayazı Köyü Camii'nin minber kapı tacındaki süslemeler



Resim 11: Çarşamba/Paşayazı Köyü Camii'nin mahfili.



Resim 12: arşamba/Paşayazı Köyü Camii'nin çatı arasına yerleştirilmiş kubbesi.