



Uluslararası Sosyal Araştırmalar Dergisi

The Journal of International Social Research

Cilt: 6 Sayı: 25 Volume: 6 Issue: 25

-Prof. Dr. Hamza GÜNDOĞDU Armağanı-

www.sosyalarastirmalar.com Issn: 1307-9581

BURSA ULU CAMİİ HÜNKÂR MAHFİLİ

BURSA ULU MOSQUE'S HUNKÂR MAHFIL

Mustafa ÇETİNASLAN*

Öz

Bursa Ulu Camii içerisinde yer alan hünkâr mahfilini ele alan bu çalışmanın amacı, Bursa Ulu Camii tanıtılırken genellikle görmezden gelinen ya da sadece bulunduğu yer belirtilmekle yetinilen; önemi dikkate alınmadan "cami içerisinde hünkâr mahfil bulunmaktadı" şeklinde geçirilen birimin, ayrıntılı olarak ele alınması ve tanımlanmasıdır. Söz konusu mimari kuruluşun tanımı yapıldıktan sonra Osmanlı cami mimarisindeki hünkâr mahfillerinin gelişimi içerisindeki yerinin tespit edilmesi de çalışmanın bir diğer amacıdır.

Bursa Ulu Camii hünkâr mahfil, bulunduğu yapıya geç dönemde eklenen hünkâr mahfillerinden birisidir. Harim içerisinde bağımsız bir birim olarak tasarlanan hünkâr mahfil, caminin güneydoğu köşesinde yer almaktadır. Hünkâr mahfilinin korkuluk ve kafes levhalarında, geç dönem etkili bitkisel motif ve kompozisyonlar mahfilin yapıldığı dönemin sanat anlayışını yansıtmaktadır.

Yayınlarda farklı yapımların tarihleri önerilen günümüzdeki hünkâr mahfil, Bursa Ulu Camii'nde yapılan ikinci hünkâr mahfilidir. İnşa tarihi ile ilgili herhangi bir kitabe olmamakla birlikte; caminin doğu cephesinde yer alan bir pencere açıklığının geçit haline dönüştürülme süreci, genel olarak hünkâr mahfilinin inşa tarihi olarak kabul görmüştür. Ancak yazılı belgeler ve mahfilin süsleme programı daha geç bir tarihe işaret etmektedir.

Anahtar Kelimeler: Osmanlı mimarisi, Bursa, Ulu Cami, hünkâr mahfil.

Abstract

The aim of the study which goes about the *hünkâr mahfil* in Bursa Ulu Mosque is to handle and define the unit that is generally ignored or just satisfied with specifying its location and only evaded its importance as "there is *hünkâr mahfil* in the mosque". Primarily the history of the discussed architectural construction is described and then its importance is pointed out among the *hünkâr mahfils* in Ottoman architecture.

Bursa Ulu Mosque's *hünkâr mahfil* is one of the *hünkâr mahfils* which joined the construction in late years. As a distanced unit in Harim designed *hünkâr mahfil* is located in southeast part of the mosque. The late plant motifs and compositions of *hünkâr mahfil* on banister and cage plates reflect the art of the time in which the mahfil was built.

There are many estimated building dates for this *hünkâr mahfil* on documents, but it is known that it is the second built *hünkâr mahfil* in Bursa Ulu Mosque. In spite of the fact that there is no inscription for the exact date, the time is generally accepted as the building date of *hünkâr mahfil*, when a window was began to reconstruct as a door in east front of

* Dr., Selçuk Üniversitesi, Edebiyat Fakültesi Sanat Tarihi Bölümü.

mosque. But the documents and the art of ornamentation show that it was built in a late date.

Keywords: Ottoman architecture, Bursa, Ulu Mosque, hünkâr mahfil.

1. GİRİŞ

İlk uygulamaları İslam dininin doğduğu topraklarda ortaya çıkan ve devlet başkanı olarak görev yapan halifelerin ibadet esnasında uğrayabilecekleri olası suikast girişimlerini engellemek için tasarlanan maksureler; kısa zamanda İslam coğrafyasındaki büyük boyutlu camilerin vazgeçilmez birimlerinden birisi haline gelmiştir (Creswell, 1979: 42-43; İbni Haldun, 2004: 523-527). İlk örnekleri ahşap ya da kerpiç malzemedeki yapılmış, basit duvarlarla harimden ayrılan ve kapısında görevlilerin beklediği maksureler, Anadolu Türk mimarisinde harim zemininden yükseltilmiş ve çoğunlukla özel girişleri bulunan mekânlar halini almış ve “hünkâr” ya da “sultan” mahfili olarak adlandırılmışlardır¹.

Osmanlı öncesinde caminin çeşitli yerlerinde ve genellikle ahşap malzeme kullanılarak inşa edilen hünkâr mahfilleri; malzeme, tasarım ve süsleme programı yönünden asil gelişimlerini Osmanlı mimarlığında göstermişlerdir. Osmanlı camilerinde görülen hünkâr mahfilleri, buldukları yapı ile birlikte eş zamanlı olarak yapılabildikleri gibi mevcut yapıya daha sonraki bir dönemde de eklenebilmişlerdir. Erken ve klasik dönemde inşa edilen camiler ile kiliseden camiye dönüştürülen yapılara 17. yüzyıldan itibaren hünkâr mahfillerinin eklendiği görülmektedir. Yapı ile birlikte eş zamanlı olarak tasarlanan hünkâr mahfillerinde inşa edildikleri dönemin sanat ve mimari biçimleri öne çıkarken; yapıya sonradan eklenen hünkâr mahfillerinde ise yapının inşa edildiği dönem dikkate alınmadan hünkâr mahfilinin yapıldığı zamanın sanat ve zevk anlayışına uygun bir biçimlendirmenin tercih edildiği görülmektedir.

Bursa Ulu Camii hünkâr mahfili, bulunduğu yapıya sonradan eklenen hünkâr mahfillerinden birisidir. Caminin özgün halinde hünkâr mahfiline sahip olup-olmadığına dair kesin bir bilgi bulunmamakla birlikte, camide 17. yüzyılın ortalarından itibaren bir hünkâr mahfili bulunduğu kaynaklarda yer alan bilgilerden anlaşılmaktadır. Ancak mevcut hünkâr mahfilinin biçim ve süsleme özellikleri dikkate alındığında bu mahfilin, 19. yüzyıl ortalarında tamir edilmiş ya da bütünüyle yenilenmiş olması gerektiği düşünülmektedir.

2. BURSA ULU CAMİİ

Bursa Ulu Camii'nin yapım tarihini veren bir kitabe bulunmamaktadır². Ancak minberin kapısı üzerindeki kitabede geçen 802/1399 tarihi, caminin inşa tarihi olarak kabul edilmektedir. Kaynaklarda, Yıldırım Bayezid'in Niğbolu Seferi dönüşünde 798/1396 tarihinde caminin yapımını emrettiği bildirilmektedir (Baykal, 1950a: 19). Birbirinden farklı rivayetler bulunmakla birlikte kesin olan, caminin 798/1396 ile 802/1399 yılları arasında yapılmış olduğudur.

Anadolu Selçuklu döneminin “ulu cami” geleneğini devam ettiren Bursa Ulu Camii³, Osmanlı mimarisinde çok destekli, çok kubbeli cami plan tipinin en önemli temsilcisidir. Son cemaat yeri bulunmayan yapının, kuzeydoğu ve kuzeybatı köşelerinde tek şerefeli birer minare

¹ Anadolu'da Divriği Kale Camisi (1180-81) ile başlayan hünkâr mahfili geleneği Anadolu Selçuklu ve Beylikler döneminde inşa edilen Konya Alâeddin Camisi (1220), Divriği Ulu Camisi (1228-29), Niğde Alâeddin Camisi (1223), Beşşehir Eşrefoğlu Camisi (1297-99), Niğde Sungur Bey Camisi (1335-36), Hasankeyf Ulu Camisi (11. yüzyılın ortasında yapılan cami son şeklini 1394'de almıştır) ve Aksaray Ulu (1408-1409) Camisinde de devam ettirilmiştir. Osmanlı camilerinde ise Bursa Yıldırım Camisi (1385-99) ile başlayan uygulama İstanbul Yıldız Hamidiye Camisi (1885-86) ile son bulmuştur. Osmanlı camilerinde günümüze ulaşan 59 hünkâr mahfili bulunmaktadır.

² Batı minaresinin kaidesinde sülüs hatlı kitabede caminin, Yıldırım Bayezid tarafından yaptırıldığı belirtilmekte; ancak tarih okunamamaktadır. Ayrıntılı bilgi için bkz. Baykal, 1950a: 16-17.

³ Yapının mimari ve süsleme özellikleri için bkz. Baykal, 1950a; Baykal, 1950b: 154-155; Çetintaş, 1952: 49-61; Gabriel, 1958: 65-72; Kuran, 1964: 35-38; Yalman, 1957: 51-53; Demiriz, 1979: 319-321; Ayverdi, 1989: 401-419; Kepecioğlu, 2010: 186-190; Goodwin, 2012: 63-68; Kemikli, 2012.

yer almaktadır. Caminin doğu, batı ve kuzey cephede olmak üzere üç girişi bulunmaktadır. Enine dikdörtgen bir alanı kaplayan yapının üzeri, eş büyüklükte yirmi kubbe ile örtülmüştür. Ancak kapıların kesişme alanında bir şadırvan yer almakta olup, şadırvanın üzerine kubbe yapılmamıştır. Kubbeler oldukça kalın on iki ayak tarafından taşınmaktadır. Caminin mihrabı oldukça gösterişlidir. Ceviz ağacından yapılmış minber, süslemeleri ve işçiliği ile dikkat çekmektedir (Özbek, 2007: 295-314; Ülgü, 2012: 93-96).

3. HÜNKÂR MAHFİLİ

Bursa Ulu Camii'nin hünkâr mahfili, yapının güneydoğu köşesinde yer almaktadır (Foto. 1). Harim zemininden 3.00 m. yüksekliğe yerleştirilmiş olan hünkâr mahfili, kısa kenarı mihrap duvarına paralel olarak uzanan, 5.85x7.45 m. ölçülerinde derinlemesine dikdörtgen bir alanı kaplamaktadır (Çiz. 1).

Hünkâr mahfili, harimin güney ve doğu beden duvarlarına yaslanmaktadır. Bu bölümlerde duvara bitişik olarak yapılmış ahşap direklerle desteklenen konsollar döşemeyi taşımaktadır. Kuzey ve batı yönlerde ise ikisi beden duvarlarına bitişik sekiz adet dairesel kesitli, içbükey yivli ahşap direk, hünkâr mahfilinin yükünü zemine aktarmaktadır.

Sade taş kaideye oturan 2.35 m. boyundaki ve 0.22 m. çapındaki ahşap direkler, iki kademeli olarak yapılmış olan küçük akantus yapraklarının yatay eksende sıralanması ile oluşturulmuş başlıklarla son bulmaktadır⁴. 0.30 m. kalınlığındaki ahşap kirişler ise doğrudan sütun başlıklarının üzerine oturmaktadır. (2. Fotoğraf)

Hünkâr mahfilinin alt bölümünün kütüphane⁵ olarak kullanılması nedeniyle direklerin arası ahşap çıtalar yardımıyla bölünmüş ve camekân yapılarak sınırlandırılmıştır. Beş bölüm halinde düzenlenen camekân sistemi, alt kısımda yerden 0.71 m. yüksekliğe kadar ahşap pano ile kapatılmış, üst kısımda ise ince çıtalardan oluşan ikili yarım daire kemerlere yer verilmiştir (Çizim 2-3). Harimin doğu beden duvarındaki güneyden ikinci pencerenin karşısına gelen kısımda ise hünkâr mahfilinin üst katına ulaşımı sağlayan bir merdiven yapılmış ve merdivene açılan kısım ahşap camekânla sınırlandırılmak yerine tek kanatlı ahşap bir kapı ile geçit haline dönüştürülmüştür.

Taşıyıcı ahşap direklerin üzerindeki kirişe oturan 0.55 m. yüksekliğindeki ahşap korkuluk, sütunların üzerine isabet eden ve yüzeyindeki bitkisel motiflerin altın yaldızla boyandığı birimlerle yedi bölüme ayrılmıştır. Birbirini tekrar eden korkuluk levhaları, ahşap oyma ve delik işi tekniklerinde yapılarak arkalarındaki düz yüzeye applike edilmişlerdir.

Korkuluğun üzerinde 1.47 m. yüksekliğinde ahşap kafes yer almaktadır (Fotoğraf 3, Çizim 4). Korkulukta olduğu gibi kafes de yedi bölüm halinde yapılmıştır. Delik işi ve oyma teknikleri ile yapılan kafes levhaları, geç dönem etkili ancak yalın bir bitkisel kompozisyona sahiptirler.

Zemini ahşap döşemeli olarak yapılmış hünkâr mahfilinin döşeme altı tavanı, ahşaptan yapılmış düz tavadır. Sütun başlıklarının üzerindeki ahşap kirişlerin içe bakan kısımları yumurta dizisinden oluşan içbükey silme kuşağı ile hareketlendirilmiş, bu kuşaktan itibaren de

⁴ Sütun başlıklarının benzer örnekleri Emirgan Hamid-i Evvel Camisinin (1254/1838) mahfil katını taşıyan başlıklarda da görülmektedir. Ancak bu örnekteki yapraklar tek kademe halinde ve daha seyrek olarak uygulanmışlar, yaprakların üzerinde ise yumurta dizisine yer verilmiştir.

⁵ Bursa Ulu Camisi Kütüphanesi, Karaman/Erhal köyü doğumlu el-Hac Abdullah Efendi (ö. 1796) tarafından kurulmuş olup, kurucusunun adına izafeten "Abdullah Münzevi Kütüphanesi" adı ile anılmaktadır. Adnan Ötüken, 1900'lü yılların başında hazırlanmış bir deftere dayanarak Bursa Ulu Cami Kütüphanesinin 1202 /1787-88 tarihinde kurulduğunu ve 2257 adet kitap barındırdığını belirtmektedir (Ötüken, 1962: 156-179). Kazım Baykal, kütüphanenin 1786 tarihli vakfiyesinin ve kitaplarının Karşeyh Camisine taşındığını bildirmektedir (Baykal, 1950a: 5). 1948 yılında yapılan bir çalışmayla Bursa Ulu Cami de dâhil olmak üzere farklı kütüphanelerde bulunan eserler bir araya getirilmiş, sınıflaması ve envanteri yapılarak "Basma Kitaplar" ve "El Yazması Kitaplar" olmak üzere iki temel bölüme ayrılmıştır (Anameriç, 2005: 468). Bir dönem Bursa Orhan Camisi bünyesinde yer alan Yazma Eserler Kütüphanesi, 1969 yılından itibaren İnebey Medresesi'nde Bursa Yazma ve Eski Basma Eserler Kütüphanesi ismi ile hizmet vermektedir. Ulu Camisi Kütüphanesi hakkında genel bilgi için bkz. Soysal, 1999: 293-296.

tavana geçilmiştir. Tavan yüzeyinde silmelerle dikdörtgen bir alan oluşturulmuş ve dikdörtgenin köşelerinde, kafes levhalarında kullanılan dairesel çiçek motiflerine yer verilmiştir.

Hünkâr mahfilinin üst kısmında ise mahfil için tasarlanmış bir tavan bulunmamaktadır. Harimin genelindeki üst örtü sisteminin bir parçası olan güneydoğu köşedeki kubbe, hünkâr mahfilinin de örtüsü durumundadır⁶.

Harimden hünkâr mahfiline ulaşımı sağlayan giriş açıklığı, hünkâr mahfilinin kuzeyinde yer almaktadır. Harime açılan giriş açıklığı tek kanatlı ahşap bir kapı ile örtülmektedir. Kapıdan geçilerek 1.97x2.56 m. ölçülerindeki ara mekâna girilmekte ve buradan doğu duvarına bitişik olarak yapılmış kuzey-güney doğrultuda uzanan 14 basamaklı ahşap merdivenle hünkâr mahfiline çıkılmaktadır. 0.45 m. yüksekliğindeki sade ahşap bir korkulukla sınırlandırılan merdiven sahanlığı, 1.91 m. genişliğindedir.

Günümüzde hünkâr mahfiline ulaşım sadece harim içerisindeki kapıdan sağlanırken bir dönem söz konusu kapının karşısına denk gelen ve caminin doğu cephesindeki güneyden ikinci pencerenin geçide dönüştürülmesi suretiyle, hünkâr mahfiline harim dışından da ulaşım sağlanmıştır. Sedat Çetintaş tarafından, 1949 yılında yapılan bir çizimde söz konusu pencerenin hünkâr mahfili kapısı olarak kullanıldığı görülmektedir (Çetintaş, 1952: Levha: 62). Yine Sedat Çetintaş tarafından çekilmiş bir fotoğraf (Çetintaş, 1952: 57, Resim: 76) ile Albert Gabriel tarafından çekilmiş bir başka fotoğrafta da burada sundurmalı bir girişin yer aldığı izlenebilmektedir (Gabriel, 1958: Planche XI). Yapının ilk halinde pencere olarak tasarlanmış olan ve daha sonra hünkâr mahfili için özel bir girişe dönüştürülen açıklık, 1954 yılındaki restorasyonda özgün haline dönüştürülmüştür.

Hünkâr mahfili için bağımsız bir pencere tasarlanmamıştır (4. Fotoğraf). Harimin cephe sistemi hünkâr mahfilinin olduğu güneydoğu köşede de aynı şekilde devam etmektedir. Caminin doğu duvarında yer alan dikdörtgen biçimli iki alt kat penceresi, hünkâr mahfilinin kütüphane olarak kullanılan alt kısmının aydınlatılmasını sağlamaktadır. Güneydoğu köşede yer alan sivri kemerli ikişer üst kat penceresi, oldukça loş olan harim ve hünkâr mahfilinin aydınlatılmasında önemli açıklıklardır.

Bursa Ulu Camii hünkâr mahfili genel anlamda sade bir tasarım anlayışına sahiptir. Süsleme programı, içbükey yivli direkler ve akantus yapraklarının iki kademe halinde düzenlendikleri sütun başlıkları, geç dönem etkili bitkisel motiflerden oluşan korkuluk ve kafes ile harim duvarlarındaki kalem işlerinden ibarettir. Hünkâr mahfilinin tamamında geç dönem özellikleri gösteren yumurta dizileri ve bitkisel süsleme ile az da olsa altın yaldız kullanımı görülmektedir⁷. Kalem işi haricindeki tüm süsleme uygulamaları ahşap üzerinde delik işi ve zemin oyma tekniklerinde yapılmıştır.

Korkuluk levhalarını sınırlayan 0.17x0.40 m. ölçüsündeki düşey birimlerin üzerinde altın yaldızla boyanmış, kıvrık dal ve çiçek motiflerine yer verilmiştir. 0.40x3.37 m. ölçüsündeki yatay korkuluk levhaları, iç içe geçen eliptik kuşaklar şeklinde uygulanan kıvrık dallar ve iri yaprak motiflerinin dönüşümlü olarak kullanılması ile oluşturulmuştur. Küçük elipslerin içerisinde, sekiz yapraklı çiçekler; yan ve alt-üst merkezlerde ise stilize palmetler yer almaktadır. Kıvrık dal ve yapraklar, ahşabın özgün renginde bırakılırken; çiçek ve palmetler altın yaldızla boyanmıştır.

⁶ Kazım Baykal 1854 Depreminde, caminin kubbelerinin ikisi (... birisi mihrabın üstünde diğeri de cümle kapısından girildiğinde sağ tarata ve hamamın karşısına tesadüf eden ve Bayezid'in yaptırmış olduğu minareye bitişik olan kubbe) haricindekilerin bütünüyle yıkıldığını yazmakta ve onun görüşlerini kabul eden pek çok araştırmacı da aynı düşüncüyü devam ettirmektedir (Baykal, 1950a: 31). Ancak, Ekrem Hakkı Ayverdi bu görüşe karşı çıkmakta ve kubbelerin bütünüyle yıkılmış olamayacağını belirtmektedir. Bkz. Ayverdi, 1989: 408-410.

⁷ 2006-2009 yılları arasında camide gerçekleştirilen restorasyon çalışmalarında hünkâr mahfili de elden geçirilmiş, mahfilin tavan, sütun ve kafeslerindeki boyalar kazınarak yenilenmiş ve gerekli yerler altın yaldızla boyanmıştır. Restorasyon çalışmaları için bkz. İrteş, 2012: 81-87.

Kafes, düşey istikamette eşit aralıklarla yerleştirilmiş üç adet dairesel biçimli çiçek motifi ile bu çiçeklerin arasında düşey istikamette simetrik olarak yapılmış stilize lale biçimli kıvrımlardan oluşmaktadır⁸.

Hünkâr mahfilinin kendi bünyesindeki bu süslemeler haricinde harim beden duvarları ve örtü elemanlarında da kalem işi olarak yapılmış şeritler ve bitkisel motiflerden oluşan kuşaklar yer almaktadır. Caminin tamamında yer alan bu süslemeler ayaklar, kemer yüzeyleri, kubbeler ve pencere açıklıkları çevresinde yoğunlaşmaktadır. Kahverenginin koyu ve açık tonlarındaki başak ve çiçek motifleri, üsluplaştırılmış yapraklar, geniş kıvrımlar arasında birbirini tekrar etmektedir.

4. TARİHLENDİRME VE DEĞERLENDİRME:

Osmanlı camilerinde, günümüze ulaşan 59 hünkâr mahfilinden on üçü içerisinde yer aldıkları camilere sonradan eklenmiştir⁹. Özgün halinde hünkâr mahfiline sahip olmayan yapıya böyle bir eklentinin yapılmasının sebebi, cami ve çevresinde yaşayan insanlara verilen önemi ve değeri göstermek olduğu gibi, aynı zamanda Sultan'ın söz konusu yapıları ziyaretlerinde kullanacakları özel bir mekâna duyulan ihtiyaçtan da kaynaklanabilmektedir.

Anadolu'da görülen ilk hünkâr-bey mahfillerinde ahşap malzemenin ağırlıkta olmasına karşın¹⁰, Osmanlı camilerinde mermer malzemenin tercih edildiği ve özellikle klasik dönemde ahşabın önemini yitirdiği görülmektedir. Yapıya sonradan eklenen hünkâr mahfillerinde ise ahşap malzeme yeniden öne çıkmıştır¹¹. Bursa Ulu Camii hünkâr mahfili, taşıyıcılarından, döşeme, korkuluk ve kafes levhalarına kadar bütünüyle ahşap malzemedan inşa edilmiştir.

Bursa Ulu Camii hünkâr mahfili, özellikle Osmanlı mimarisinin klasik döneminde yaygın olarak görülen biçimde yapının güneydoğu köşesine yerleştirilmiştir. Ancak Bursa Ulu Camiinde ikinci kat mahfili bulunmadığı için hünkâr mahfili bu mahfillerin uzantısı şeklinde değil, cami içerisinde bağımsız bir birim olarak ele alınmıştır.

Bursa Ulu Camii hünkâr mahfiline en fazla benzeyen örnek; bünyesinde yer aldığı yapının plan şeması, konumu ve malzeme özellikleri itibariyle Edirne Eski Camii (1753) hünkâr mahfilidir. Çok destekli çok kubbeli cami plan şemasında inşa edilen her iki camide de, yapıya sonradan eklenen bağımsız birimler halindeki ahşap malzemedan yapılmış hünkâr mahfilleri, yapının güneydoğu köşesinde yer almaktadırlar¹². Edirne II. Bayezid (1488), İstanbul Sultan Selim (1522), İstanbul Şehzade (1548) ve Manisa Muradiye (1586) camilerinin hünkâr mahfilleri de yapının güneydoğu köşesinde bağımsız birimler halinde yapılmışlardır. Ancak bu yapılardaki mahfiller, mermer malzemedan yapılmış olmaları ve içerisinde yer aldıkları yapı ile eş zamanlı olmaları sebebiyle Bursa Ulu ve Edirne Eski camilerinin hünkâr mahfillerinden ayrılmaktadırlar.

⁸ Hasan Tâib Efendi, hünkâr mahfilini kafes özelliklerini dikkate alarak tanımlamaktadır: "*Kütüphanenin üstü, altın yaldızlı, oyma çiçekli parmaklıklarla çevrili hünkâr mahfilidir.*" (Bkz. Hasan Tâib Efendi, 2007: 82.

⁹ İstanbul Haseki Sultan (1612-13), Vaniköy (1730-54), Hacı Beşir Ağa (1809-39), Üsküdar Atik Valide (1834-35), Mahmut Paşa (1828-35), Defterdâr İbrahim Paşa (1833), Kaymak Mustafa Paşa (1837) ve Edirne Eski (1753) gibi özgün halinde cami olan yapılara ya da özgün halinde kilise olan ancak İstanbul'un fethinden sonra camiye çevrilen İstanbul Galata Arap (1734-35), Zeyrek (18. yüzyılın 2. yarısı), Gül (1809-39) ve Ayasofya (1847-51) camilerine de hünkâr mahfili eklenmiştir.

¹⁰ Beyşehir Eşrefoğlu Camisi (1297-99) bey mahfili ahşap malzemedan yapılan ve günümüze sağlam olarak ulaşan bir örnektir. Divriği Ulu (1228-29) ve Niğde Alâeddin (1223) camilerinin bey mahfilleri ortadan kalkmış olmakla birlikte ahşap malzemedan yapıldıkları mevcut izler ve kalıntılardan anlaşılmaktadır. Konya Alâeddin Camisinin (1220) sultan mahfili ise kâğıt malzemedan yapılmış taşıyıcılara sahip olmakla birlikte döşemede ahşap malzeme kullanılmıştır.

¹¹ Söz konusu 13 örnekten sadece 1847-51 tarihinde İstanbul Ayasofya Camisi'ne eklenen hünkâr mahfilinde mermer malzemenin ağırlıkta olduğu; diğer örneklerin ise sadece bir kısmında taşıyıcı olarak kullanılan mermer sütunlar haricinde bütünüyle ahşap malzemenin tercih edildiği görülmektedir.

¹² Edirne Eski Camisi'nin hünkâr mahfilinin yapılış tarihi konusunda çeşitli düşünceler bulunmaktadır. Yapı ile ilgili yayın ve araştırmalar incelendiğinde caminin özgün halinde olmayan bir hünkâr mahfilinin en erken 1601 yılında yapıldığını kabul etmek gerekmektedir. Bu mahfilin harap olması ya da yangında ortadan kalkmasının ardından 1763 yılında 3. Mustafa döneminde günümüzdeki hünkâr mahfili yapılmıştır. Çetinaslan, 2012: 262-267.

Genel anlamda yalın bir süsleme programına sahip olan Bursa Ulu Camii hünkâr mahfili, ahşap malzeme üzerine uygulanmış akantus ve girift geçmelerden oluşan bitkisel kompozisyonlarla Osmanlı sanatının geç dönem anlayışına uygun olarak süslenmiştir.

Bursa Ulu Camii hünkâr mahfili tarihlendirme açısından sorunlu bir örnektir. Hünkâr mahfilinin yapım tarihi ve ustası ile ilgili doğrudan bir kitabesi yoktur. Yapının özgün halinde bir hünkâr mahfili bulunup-bulunmadığına dair kesin bir belge ya da kayda da sahip değiliz. Bununla birlikte günümüzde var olan hünkâr mahfilinin malzemesi, biçim ve geç dönem etkili süsleme özellikleri dikkate alındığında, yapının inşa edildiği devirden kalma olasılığı bulunmamaktadır.

Evliya Çelebi, 1640'lı yıllarda Bursa'yı ziyaret ettiğinde Ulu Cami'nin üç kapısının bulunduğunu ve bu kapılardan sol taraftakinin *mahfil-i sultânî* kapısı olduğunu yazmaktadır¹³. Evliya Çelebi'nin verdiği bilgi, yapıda bir hünkâr mahfili bulunduğunu akla getirmektedir. Ancak günümüzdeki hünkâr mahfili süsleme özellikleri dikkate alındığında, Evliya Çelebi'nin Ulu Camiyi gezdiği dönemden kalmış olamaz. Şayet, Evliya Çelebi *mahfil-i sultânî* tanımlamasını bir alanı belirtmek için kullanmamışsa; gördüğü hünkâr mahfili ortadan kalkmış ve yerine günümüzdeki mahfil yapılmış olmalıdır.

Ekrem Hakkı Ayverdi'nin belirttiği ve Bursa Kadı Sicillerinde yer alan "... Aynı senenin 27 Zilhiccesinde (28 Mart 1740) yukarıdaki hücrelerle beraber, garb tarafındaki büyük kapının damı ve tavanı ve şarkdaki küçük kapı tamiri (her halde bu tarihte **hünkâr mahfili kapısı** açılmış olacak) ve 11 pencereye cam ve tel, 150 zira murabbai 52620 akçeye yapılmıştır." ifadesinden anlaşıldığı üzere, 1740 yılında hünkâr mahfili için doğu duvardaki güneyden ikinci pencere giriş açıklığı haline dönüştürülmüştür (Ayverdi, 1989: 404). Sedat Çetintaş, yapının aslında bir hünkâr mahfili bulunmadığını ancak, pencerenin girişe dönüştürülmesi aşamasında mahfilin yapıldığını yazmaktadır¹⁴. M. Asım Yediyıldız, "hünkâr mahfilini Sultan Abdülaziz'in 1862'de inşa ettirdiği söyleniyorsa da 1724 tarihli bir sicil kaydındaki bilgiler bunun doğru olmadığını veya ayrı bir mahfil olduğunu düşündürmektedir" şeklinde bilgi vererek tarihlendirme sorununa dikkat çekmektedir¹⁵. Hünkâr mahfilinin alt kısmının Ulu Cami Kütüphanesi olarak el-Hac Abdullah Efendi (ö. 1796) tarafından 1202 /1787-88 yılında düzenlendiği dikkate alındığında mahfilin de bu tarihten daha önce yapılmış olması gerekmektedir (Baykal, 1950a: 5). Ayrıca Sultan II. Mahmut tarafından hazırlanan bir hat levhasının hünkâr mahfilinden görülebilecek bir alana 1231 H. /1815 M. yılında yerleştirilmiş olması da hünkâr mahfilinin depremden önce de var olduğunu ortaya koymaktadır¹⁶.

Doğan Yavaş tarafından yayımlanan 1862 tarihli bir belge, hünkâr mahfilinin tarihlendirme sorununa ışık tutmaktadır. Belgede geçen "*Mevcud mahfil-i hümayun fesh edilerek resm-i musattah ve mücesseminde gösterildiği üzere*" ifadesinden bu tarihte yapıda bir hünkâr

¹³ "Üç kapusu var, sol cânibde Hünkâr mahfili kapusu, mahfil-i sultânî tahtânîdir ve Kible kapusu ve sağ tarafda Mahkeme kapusu..." Evliya Çelebi, 1999: 12.

Ekrem Hakkı Ayverdi, Evliya Çelebi'nin caminin üç kapısı bulunduğunu belirtmesinden yola çıkarak hünkâr mahfili için açılan bu kapının bu dönemde olmadığını yazmaktadır (Ayverdi, 1989: 403).

Kazım Baykal "Camiin üç cephesinde dört kapısı vardır. Bunlardan birincisi doğu cihetindeki hünkâr mahfilinin yanında olup daima açık değildir. Diğer üç kapı daima açıktır..." Baykal, 1950a: 4-5.

¹⁴ Sedat Çetintaş "Binamızın aslında hünkâr mahfili yokken, doğu cephesinde, mihrap cephesi köşesinden ikinci pencereyi kapı haline sokup önüne ahşap adı tesisler yapmışlar ve muhdes kapıdan içeriye de ahşap bir hünkâr mahfili kondurmuşlardır." Yazmakta ve böylece pencerenin kapı haline dönüştürülmesi ile hünkâr mahfilinin aynı dönemde yapıldığını belirtmektedir. Çetintaş, 1952: 57

¹⁵ Yediyıldız, 2012: 33-34. Kazım Baykal, 1137 H. / 1724 yılında caminin iki defa tamir gördüğü ve bu tamirlerde 10.510 kuruş harcanmış olduğunu belirtmekte ve tamir edilen yerlerin neresi olduğunun bilinmediğini yazmaktadır (Baykal, 1950a: 24).

¹⁶ 1.10x2.80 m ölçülerindeki levhada Nisa Suresinin bir ayetinden alınmış mealen "(Allah), insanlar arasında hüküm verdiğinizde adaletle hükmetmenizi (emreder)" yazmaktadır. Kazım Baykal bu yazının 1231 H. / 1815 M. yılında Sultan 2. Mahmut tarafından yaptırılan restorasyonun ardından törenle bulunduğu yere asıldığını yazmaktadır (Baykal, 1950a: 27-28). Bilal Kemikli'nin editörlüğünde hazırlanan *Bursa Ulucami* isimli eserde, adaletle ilgili bir ayetin, hünkâr mahfilinden görülebilecek bir alanda, adaletle öne çıkan Hz. Ömer'in adının yazılı olduğu bir levhanın altına konulmasının latif bir incelikten kaynaklandığı belirtilmektedir. Bkz. Kemikli, 2012: 238-239.

mahfili bulunduğu ve büyük olasılıkla 1855 depreminde hasar gören bu mahfilin yerine günümüzdeki mahfilin yapıldığı anlaşılmaktadır (Yavaş, 2010: 139). Söz konusu belgede, hünkâr mahfilinin öncelikle çizim ve resimlerinin hazırlandığı belirtilmekte; mahfilinin hangi malzemelerden ve ne şekilde yapılacağı ayrıntılı olarak tanımlanmaktadır¹⁷.

Bütün bu bilgiler ışığında, mevcut hünkâr mahfilinin süsleme ve biçim özellikleri de dikkate alındığında mahfilin, 1855 depreminin izlerini silmek için 1860'lı yıllarda gerçekleştirilen onarımlarda yapılmış olduğu kesinlik kazanmaktadır¹⁸. Bu tarihten önce yapı da bir hünkâr mahfili bulunduğu anlaşılmakla birlikte; bu mahfilin yapılış tarihi ve biçim özellikleri gibi konularda herhangi bir bilgi bulunmamaktadır¹⁹.

Hasan Tâib Efendi, 1905 yılında yayınlamış olduğu eserinde yapıda hünkâr mahfilinin bulunduğunu belirtmektedir (Hasan Tâib Efendi, 2007: 82). Diğer taraftan 30 Mayıs 1844 yılında Sultan Abdülmecid, 1871 yılında Sultan Abdülaziz ve 19 Ağustos 1909 yılında Sultan Reşad'ın Bursa'yı ziyaret ettiği bilinmektedir. Söz konusu Padişahların Bursa'ya geldiklerinde Ulu Camiyi ziyaret ettikleri ve burada namaz kıldıkları da kaynaklarda yer almaktadır (Mülazım Abdülkadir, 2008: 196-205). Hatta Sultan Reşad ziyareti esnasında Cuma namazını Ulu Camide hünkâr mahfilini kullanmadan halkın arasında eda etmiştir²⁰. Ancak 1844 yılında Sultan Abdülmecid eski hünkâr mahfilinde; Sultan Abdülaziz ise 1871 yılındaki Bursa ziyaretinde kendi yaptırdığı hünkâr mahfilinde namaz kılmıştır.

Sonuç olarak; Bursa Ulu Camii'nin, özgün halinde bir hünkâr mahfiline sahip olup olmadığı konusunda kesin bir bilginiz bulunmamakla birlikte; 1600'lü yıllardan itibaren camide bir hünkâr mahfili bulunmasının imkân dâhilinde olduğu düşünülebilir. 1740 yılında hünkâr mahfili için özel bir giriş tasarlanmış ve büyük olasılıkla 1855 depreminin ardından Sultan Abdülaziz (1861-76) tarafından 1862 yılında camiye günümüzdeki hünkâr mahfili eklenmiş olmalıdır.

Bursa Ulu Camii hünkâr mahfili, günümüzde özgün işlevini yitirmiş ve depo haline dönüştürülmüştür. Hünkâr mahfilin altındaki kütüphanenin tekrar hayata geçirilmesi ya da verilecek yeni bir işlevle şu anki atıl halden kurtarılması, sanat ve mimarlık tarihimiz açısından büyük önem arz etmektedir.

KAYNAKÇA

- ANAMERİÇ, Hakan (2005). "Bursa Yazma ve Eski Eserler Kütüphanesi". *Türk Kütüphaneciliği*, Sayı: 19 (4), s. 468.
- AYKUT, Şaban (ty). *Büyük Bursa Tarihi Antolojisi*, Bursa.
- AYVERDİ, Ekrem Hakkı (1989). *İstanbul Mi'mârî Çağının Menş'e-i Osmanlı Mimarisinin İlk Devri Ertuğrul, Osman, Orhan Gaziler, Hüdevendîgâr ve Yıldırım Bâyezîd 630-805 (1230-1402)*, Cilt: I, İstanbul.
- BAYKAL, Kazım (1950a). *Bursa'da Ulu Camisi*, İstanbul.

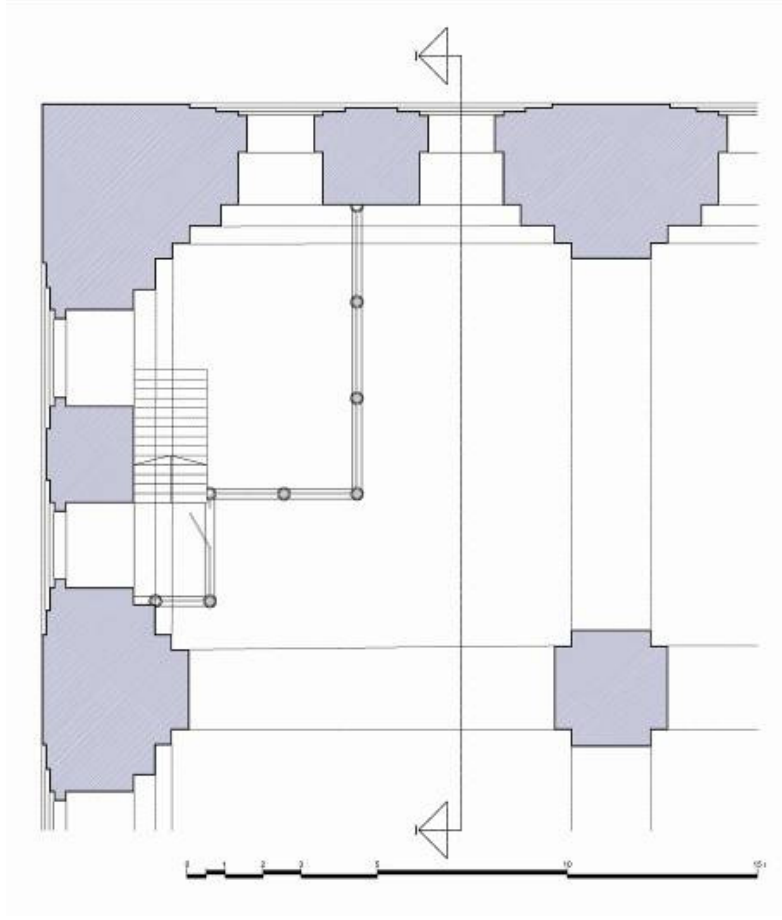
¹⁷ *Mevcud mahfil-i hümayun fesh edilerek resm-i musattah ve mücesseminde gösterildiği üzere ilk olarak her biri bir arabalık meşe ağacından silici-kârî kürsî ve oymacı-kârî başlıklı yuvarlak sütunlar üzerine yine meşe ağacından tabanlı ve sürtme ağacından girişleme üzeri ise yine sütunlu ve Domaniç tahtasından döşemeli ve iki tarafı silici-kârî merdivenli, üzeri küpeşteli nev-resm parmaklıklıklı zât-ı şâhâneye mahsûs mahfil-i hümayûn üzeri ahşab ve geniş tahta nev-resm tavanlı sütunlar arası oymacı-kârî ahşap şebekeli üzeri arantolu merdiven tarafı doğramadan zar keşîdeli ve çifte kanatlı kapılı ve yağlı elvan boyalı ve yaldızlı vesair müştemilât-ı kâffesi tekâmül olarak gayet müzeyyen tahta maksure bölmeli yeni planda bir mahfil-i hümayûn yapılması uygun görülmüştür. Yavaş, 2010: 139 (BOA. EV. 11924).*

¹⁸ 1 Mart 1855'de Bursa'yı harap eden depremde Ulu Cami de büyük hasar görmüş olmakla birlikte hünkâr mahfilinin hasar görüp-görmediği konusunda kesin bir kayıt bulunmamaktadır. Ancak Şaban Aykut tarafından hazırlanan *Büyük Bursa Tarihi Antolojisi* isimli eserde kaynak gösterilmeksizin "en soldaki kafesli kameriye gibi yapılmış olan yer" ifadesi ile hünkâr mahfiline değinilmekte ve hünkâr mahfilinin depremde zarar gördüğü belirtmekle birlikte zararın boyutu açıklanmamaktadır. Yine aynı yerde Caminin Sultan Abdülaziz tarafından tamir ettirildiği ve Sultanın Bursa'da bulunduğu sürede "kameriye gibi görünen kafeslikte" namazlarını kıldığı yazmaktadır (Aykut, ty: 63).

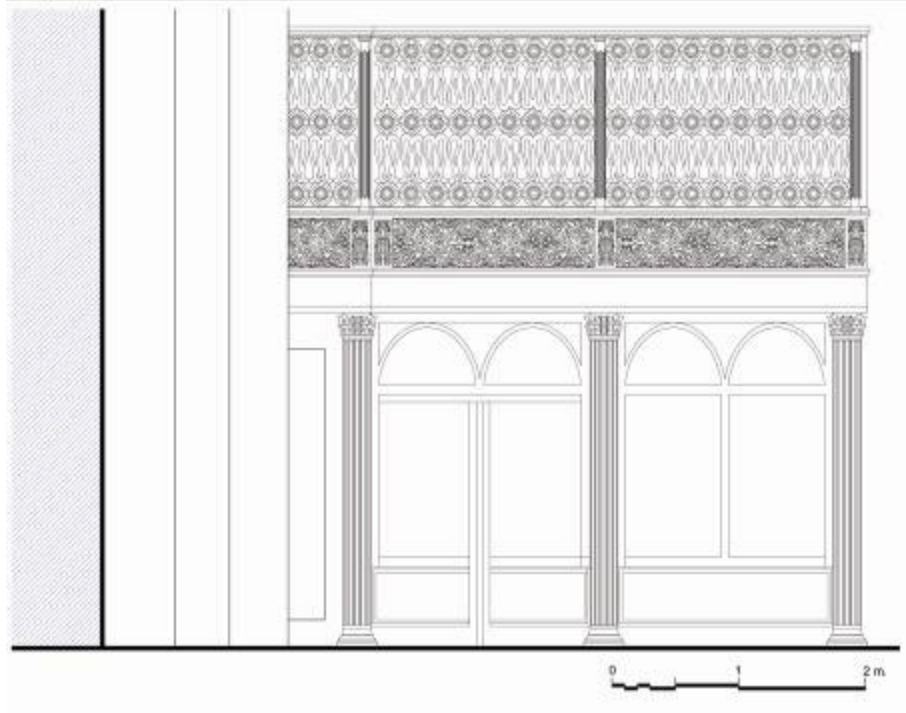
¹⁹ 1202 /1787-88 tarihinde hünkâr mahfilinin altında Ulu Cami Kütüphanesinin kurulması ve daha sonra bu mahfilin yerine yapılan mevcut mahfilde de kitaplıkların olması ve yayınlanan belgelerin yetersizliği iki farklı mahfilin tek bir mahfil olarak değerlendirilmesine sebep olmuştur. Ulucami kütüphanesi hakkında ayrıntılı bilgi için bkz. Öcalan, 2010: 123-131.

²⁰ "... Cuma günü namaz Ulu Cami'de kılındı. Padişah kendisi için hazırlanan yere çıkmadı; halkın arasında namaz kıldı." Bkz. Mülazım Abdülkadir, 2008: 205.

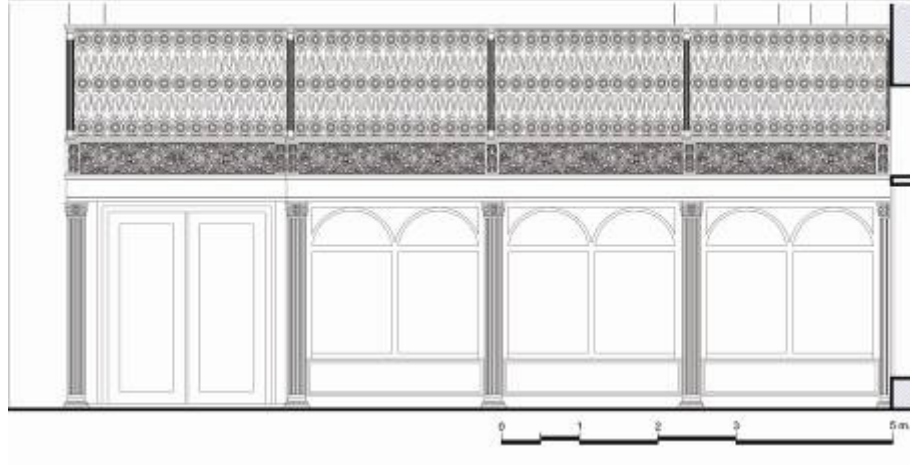
- BAYKAL, Kazım (1950b). *Bursa ve Anıtları*, Bursa.
- CRESWELL, K. A. C. (1979). *Early Muslim Architecture*, Volume 1, Part 1, Newyork.
- ÇAM, Nusret (1997). *İslamda Sanat Sanatta İslam*, Ankara.
- ÇETİNASLAN, Mustafa (2012). *Osmanlı Camilerinde Hünkâr Mahfilleri*, Yayınlanmamış Doktora Tezi, Konya: S.Ü. Sosyal Bilimler Enstitüsü.
- ÇETİNTAŞ, Sedat (1952). *Türk Mimari Anıtları Osmanlı Devri Bursa'da Murad I ve Bayezid I Binaları*, İstanbul.
- DEMİRİZ, Yıldız (1979). *Osmanlı Mimarisinde Süsleme I: Erken Devir (1300-1453)*, İstanbul.
- DOĞAN, Yavaş (2010). "Ulucami'nin Geçirdiği Tamirler", *Bursa'nın Kalbi Ulucami*, (Ed. Mustafa Kara ve Bilal Kemikli), Bursa, 133-144.
- Evliya Çelebi b. Derviş Muhammed Zillî (1999). *Evliya Çelebi Seyahatnamesi Topkapı Sarayı Bağdat 304 Yazmasının Transkripsiyonu-Dizini*, 2. Kitap, (Haz. Zekeriya Kurşun, Seyit Ali Kahraman, Yücel Dağlı), İstanbul
- GABRIEL, Albert (1958). *Une Capitale Turque Brousse*, I Texte, Paris.
- GOODWIN, Godfrey (2012). *Osmanlı Mimarlığı Tarihi*, (Çev. Müfit Günay), İstanbul.
- Hasan Täib Efendi (2007). *Hatıra ya da Bursa'nın Aynası (Hâtıra -Yâhud- Mir'ât-ı Burûsa)*, (Haz. Mehmet Fatih Birgül), İstanbul.
- İbni Haldun (2004). *Mukaddime*, (Haz: Süleyman Uludağ), Cilt:1, İstanbul.
- İRTEŞ, Semih (2012). "Bursa Ulucamii 2006-2009 Onarımı", *Bursa Ulucami*, (Ed. Bilal Kemikli), Ankara, s. 81-87.
- KEMİKLİ, Bilal (ed), (2012). *Bursa Ulucami*, Ankara.
- KEPECİOĞLU, Kamil (2010). *Bursa Kütüğü*, Bursa.
- KURAN, Aptullah (1964). *İlk Devir Osmanlı Mimarisinde Cami*, Ankara.
- Mülazım Abdülkadir (2008). *Bursa Tarihi Kılavuzu*, (Haz. Mehmet Fatih Birgül-Levent Ali Çanaklı), İstanbul.
- ÖCALAN, Hasan Basri (2010). "Bursa Ulucami Kütüphanesi", *Bursa'nın Kalbi Ulucami*, (Ed. Mustafa Kara ve Bilal Kemikli), Bursa, s. 123-131.
- ÖTÜKEN, Adnan (1962). "Eski Bir Defter 60 Yıl Önceki Kütüphaneler", *Türk Kütüphaneciler Derneği Bülteni*, Sayı: 11 (3-4), Ankara, s. 156-179.
- ÖZBEK, Yıldırım (2007), "Bursa Ulu Camisi Minberi", *Prof. Dr. Haşim Karpuz'a Armağan*, Konya, s. 295-314.
- SOYSAL, Özer (1999), *Türk Kütüphaneciliği*, Cilt: V, Ankara.
- ÜLGÜ, Feyzi (2012). "Ulucami Minberi: Efsane ve Gerçek", *Bursa Ulucami*, (Ed. Bilal Kemikli), Ankara, s. 93-96.
- YALMAN, Bedri (1977). *Bursa*, İstanbul.
- YEDİYILDIZ, M. Asım (2012). "Ulucami Tarihçesi", *Bursa Ulucami*, (Ed. Bilal Kemikli), Ankara, s. 33-35.



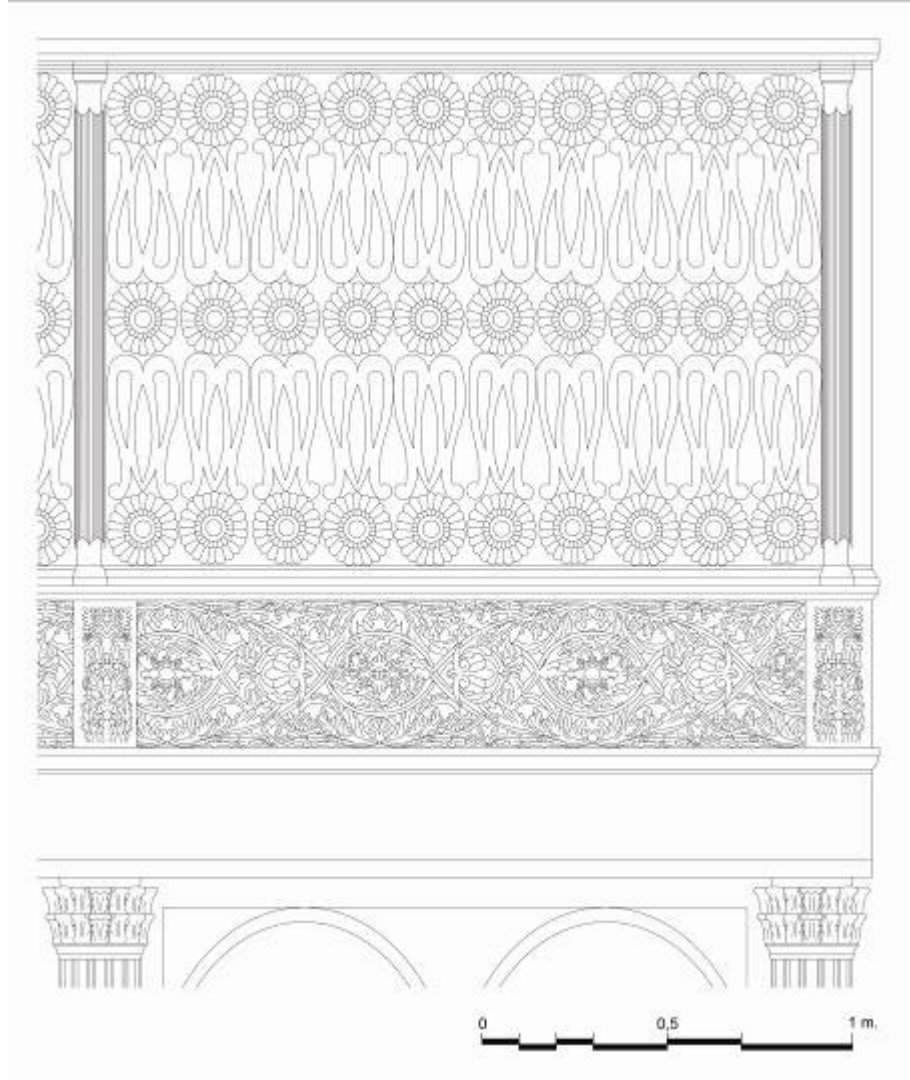
Çizim 1: Bursa Ulu Camii hünkâr mahfili planı.



Çizim 2: Bursa Ulu Camii hünkâr mahfili, kuzey cephe görünüşü.



Çizim 3: Bursa Ulu Camii hünkâr mahfili, doğu cephe görünüşü.



Çizim 4: Bursa Ulu Camii Hünkâr Mahfili, korkuluk ve kafes detayı.



Fotoğraf 1: Bursa Ulu Camii, hünkâr mahfili genel görünüşü.



Fotoğraf 2: Bursa Ulu Camii, hünkâr mahfili kuzey cephe görünüşü.



Fotoğraf 3: Bursa Ulu Camii, hünkâr mahfili korkuluk ve kafes detayı.



Fotoğraf 4: Bursa Ulu Camii, hünkâr mahfili mahfil katı genel görünüşü.