



Uluslararası Sosyal Araştırmalar Dergisi

The Journal of International Social Research

Cilt: 7 Sayı: 31 Volume: 7 Issue: 31

www.sosyalarastirmalar.com Issn: 1307-9581

**ÇOCUĞA YÖNELİK ŞİDDETİN SOSYO-KÜLTÜREL VE EKONOMİK BOYUTLARI:
ERZURUM İLİ ÖRNEĞİ**
**SOCIO-CULTURAL AND ECONOMIC DIMENSIONS OF VIOLENCE AGAINST
CHILDREN: THE CASE OF ERZURUM PROVINCE**

Yusuf İNCİ*
Ali DUMAN**

Öz

Ülkemizde ve Dünyada genel kabul görmüş haliyle çocuk 18 yaşını doldurmamış bireyleri ifade etmektedir. Bireyin ilerleyen hayatının temellerinin atıldığı bu çocukluk dönemi çok hassasiyet ve önem arz etmektedir. Güçlü, sağlıklı ve uzun vadeli yaşayacak bir toplum oluşturmanın ilk şartlarından biri geleceğin büyükleri olan bugünün çocuklarının psiko-sosyal, fizyolojik ve cinsel açıdan şiddetin her türüsünden uzak ve sağlıklı olarak yetiştirilmesiyle mümkün olur.

Bu çalışma fiziksel şiddet mağduru çocukların, şiddete maruz kalmalarının sebeplerini sosyo-kültürel, çevresel ve ekonomik faktörlerde araştırmıştır. Çalışmanın bulgularına göre; Çocuklar çoğunlukla fiziksel şiddete maruz kalmaktadır. Fiziksel şiddete maruz kalan çocukların çoğunluğu 15-18 yaş grubu erkek çocuklardır. Göç, beraberinde getirdiği geçiş kültürü ve gecekondulaşma, şehirleşememe şiddeti tetikleyen unsurlardandır. Eğitim seviyesi düşük, kalabalık ve ekonomik durumu iyi olmayan ailelerin çocukları daha çok fiziksel şiddete maruz kalmaktadırlar. Fiziksel şiddet mağduru çocuklar genellikle tanıdığı, bildiği arkadaş, akraba ve yakın çevresi tarafından şiddet görmektedirler. Fakat şiddet gördüğü kişiyi tanımadıklarını söyleme eğilimindedirler. Ayrıca parçalanmış aile, her iki ebeveynin çalışması ve ailenin ilk çocuğu olma ile fiziksel şiddetin mağduru olma arasında mantıksal bir ilişki kurulamamıştır.

Anahtar Kelimeler: Çocuk, Şiddet, Erzurum.

Abstract

In our country and in the world, children refer to individuals who are under the age of 18 in a generally accepted term. This childhood period in which the individuals' foundation of a future life is laid, is of much sensitivity and importance. One of the first conditions of creating a strong, healthy and long-term society is possible if today's children are brought up remote and healthy of any kind of psycho-social, physiological and sexual aspect of violence.

This work focuses on the causes of socio-cultural, environmental and economic factors on exposure to violence on children who are victims of physical violence. According to the findings of the study; Children are often exposed to physical violence. The majority of children exposed to physical violence are male in the age group of 15-18. Immigration, transition culture which brings with it, slums and non-urbanization are triggering factors for violence. Children whose families have low education levels, who are crowded and whose economic situations are not good are more exposed to physical violence. Children who are victims of physical violence are often exposed to violence by friends, relatives and their near environment. But they tend to say they don't know the person exposing them to violence. In addition, a logical relationship between broken families, both parents working, being the first child of a family and of being a victim of physical violence has not been established.

Keywords: Child, Violence, Erzurum.

* Dr., Şube Müdürü, Erzurum Emniyet Müdürlüğü.

** Dr., Şube Müdürü, Erzurum Emniyet Müdürlüğü.

Giriş

İnsanın yaşamsal döngüsü içerisinde belirli bir yaş aralığını ifade eden ve devam eden yaşamının birçok esasının temellerinin atıldığı çocukluk evresi, tarihsel süreç içerisinde bakıldığında toplumdan topluma, yaşanan toplumun kültürüne, sosyal yapısına ve inançlarına göre bireyin hayatının hangi dönemini kapsadığı anlamında farklılık arz etmiştir. Günümüze baktığımızda ulusal ve uluslararası platformlarda halen değişiklik arz etse de üst sınır olarak 19 yaş belirlenmekte ve 18 yaşını doldurmayan her birey çocuk olarak kabul edilmektedir.

Bireyin ilerleyen hayatının temellerinin atıldığı bu çocukluk dönemi çok hassasiyet ve önem arz etmektedir. Güçlü, sağlıklı ve uzun vadeli yaşayacak bir toplum oluşturmanın ilk şartlarından biri geleceğin büyükleri olan bugünün çocuklarının psiko-sosyal, fizyolojik ve cinsel açıdan şiddetin her türlüşünden uzak ve sağlıklı olarak yetiştirilmesinden geçer. Bu gerçeğin farkında olan toplumlar geleceklelerini sağlam temeller üzerine oturtmak amacıyla konu üzerinde hem tüm kamu kurum ve kuruluşları, hem de sivil toplum kuruluşları ile ortaklaşa olarak ciddi emek ve çaba sarf etmişler/sarf etmektedirler.

“Genel anlamda şiddet sahip olunan güç veya kudretin, yaralanma ve kayıpla sonlanan veya sonlanma olanağı yüksek bir biçimde bir başka insana, kendine, bir gruba veya bir topluma karşı tehdit yoluyla ya da bizzat uygulanmasıdır.” (Akın ve Subaşı, 2012).

İnsanoğlunun yeryüzünde var olduğu günden bugüne tarihin en aydınlık çağlarında dahi kendinden söz ettiren, akademik camianın üzerinde bilimsel araştırmalar yaptıkları, toplumların ve devletlerin sonlandırmak üzere ciddi emek ve çaba sarf ettikleri, dünyada ve ülkemizde hızla artış gösteren bir kavram olan “şiddet” ile karşı karşıyayız.

“Farklı sebeplerle değişen zaman ve mekânlarda şiddet türlerine maruz kalan insanoğlu, sürekli ondan yakınmasına rağmen, onun uygulayıcısı ve üreticisi olmaktadır. Bu açıdan insan, şiddetin hem mağduru hem de faili olmak gibi çelişik durumdan kurtulamamaktadır. Bazen savunma ve ya intikam, bazen ceza ve ya terbiye etme metodu olarak şiddet, insan hayatının bir gerçeği olarak varlığını sürdürmektedir” (Şentürk, 2012: 390).

Çocuğa yönelik şiddetin sosyo-kültürel ve ekonomik boyutlarının incelendiği bu çalışmanın verileri Erzurum İl merkezinde 2011 yılı içerisinde meydana gelen çocuklara yönelik şiddet olaylarındaki 218 mağdur çocuktan toplanmıştır. Seçilen örnekleme ait bilgiler derlenmiş ve nicel analize tabi tutularak aile, sosyal çevre gibi sosyo-kültürel, sosyo-demografik ve sosyo-ekonomik yapısal nedenler ile çocuğa yönelik şiddet suçları arasında nedensel bağ kurmak

amaçlanmıştır. Devamında suç kayıtlarını oluşturan ifade metinleri tek tek incelenerek, çocuğun şiddet mağduru olmasına neden olan etkenler ortaya konularak çözüm için öneri ve veri sağlamak, amaçlanmıştır.

1. Çocuk

Ülkemizin 1994 yılında kabul ettiği, bu doğrultuda iç hukukta birçok düzenleme yaptığı Birleşmiş Milletler Çocuk Hakları Sözleşmesinin ilk maddesinde “Bu Sözleşme uyarınca çocuğa uygulanabilecek olan kanuna göre daha erken yaşta reşit olma durumu hariç, on sekiz yaşına kadar her insan çocuk sayılır” denilmektedir. Böylece Uluslararası arenada istisnai durumlar hariç 0–18 yaş arasındaki her insanın çocuk olduğu bildirilmekte ve anons edilmektedir.

5237 sayılı Türk Ceza Kanun’unda çocuk : “ henüz on sekiz yaşını doldurmamış kişi” olarak tanımlanmakta, Türk Medeni Kanunu da, erginliğin 18 yaşını doldurmayla başladığını ve evlenmenin kişiyi ergin kılacağını belirtmektedir. Böylece iç hukukumuzda çocuğun yaşı 0-18 olarak kayıt altına alınmakta fakat yasada belirtilen evlenebilme yaş sınırından sonra evlenen kişinin çocuk statüsünden çıkarak erginlik dönemine girdiği belirlenmiş olmaktadır.

Aynı zamanda Çocuk Koruma Kanunu’nun 3. maddesinin (a) bendinde de ‘çocuk’ kavramı için; “Daha erken yaşta ergin olsa bile, on sekiz yaşını doldurmamış kişiyi ifade eder” denilmektedir. Çocuk Koruma Kanunu Türk Medeni Kanunu’nun 18 yaşından önce çocukluktan çıkılabileceğine ilişkin istisnai durumu ifade eden ilgili maddenin hükmüne karşı durmakta, ceza kanunu ile medeni kanun arasındaki anlaşmazlığı çözmekte ve 19 yaşın altındaki her kişiyi çocuk olarak kabul etmektedir.

2. Şiddet

Şiddetin sözlük anlamı karşıt görüşte olanlara, inandırma veya uzlaştırma yerine kaba kuvvet kullanma, duygu ve davranışta aşırılık olarak tanımlanmaktadır. İnsan bedenine zarar vermeye yönelik olan ve kültürel olarak meşru görülmeyen davranışlar şiddet kavramı içinde incelenir (Bulut, 2010: 167).

Etimolojik açıdan, şiddet kavramının dilimize Arapçadan geçtiği bilinmektedir. Kamus-ı Türk’e bakıldığında, şiddet; sertlik, sert ve katı davranış, kaba kuvvet kullanma olarak geçmektedir. “Şedid” ise, sert, katı ve şiddetli anlamına gelmektedir. “Şeddat” da sertlik ve kızgınlığı ile tanınan eski Yemen hükümdarının adıdır. Bir Türkçe sözlükte ise, karşıt tutumda, görüşte olanlara kaba kuvvet kullanma, sert davranma ve sertlik olarak tanımlanmaktadır. Yabancı başka dillerde, örneğin Fransızca şiddet (violence); bir

kişiyeye, güç ve baskı uygulayarak isteği dışında bir şey yapmak ya da yaptırmak; şiddet uygulama eylemi, zorlama, saldırı, bedensel ya da psikolojik acı çektirmek, işkence, vurma ve yaralama olarak tanımlanmaktadır. Bireyin karşısındakine karşı yönelttiği küfür ve hakareten, eşlerden birinin diğerine istediğini kabul ettirmek için uyguladığı dayak veya evde babanın, okulda öğretmenin çocuğa karşı cezalandırma yöntemine kadar bir çok tutum ve davranış şekli, şiddet olarak değerlendirilmektedir. Dolayısıyla, şiddetin fiziksel, ruhsal ve duygusal olmak üzere içerik ve şekil olarak birbirinden farklı türleri bulunmaktadır. Şekli ve niteliği birbirinden farklılık taşısa da şiddetin, uygulanan insanda bir takım fiziksel, ruhsal, duygusal açıdan bir rahatsızlık ve tahribat yarattığı üzerinde bir fikir birliği bulunmaktadır (Şentürk, 2012: 390-391).

Başka bir tanımlamayla şiddet, hukuka rağmen güç ve şiddet kullanılmak anlamını ifade etmektedir. Bu açıdan şiddet, kurallara karşı gelen insana özgü bir davranıştır. Şiddete başvuran kişide, toplumsal normlara ve hukuk kurallarına karşı bir saldırı niyeti bulunmaktadır. Bu nedenle sözgelimi, dikkatsizlikle trafik kurallarını ihlal ederek yaralama veya ölüme neden olan kimsenin eylemi, şiddet olarak görülmemektedir. Zira bu durumda her hangi bir niyet söz konusu değildir. Oranı, meydana geliş şekli ve sonucu önceden kestirilemeyen şiddet kavramının İngilizcedeki ve Fransızcadaki anlamlarına bakıldığında, göreceli ve ikili bir bakış açısının bulunduğu göze çarpmaktadır. Şiddetin İngilizcedeki asıl anlamı; fiziksel saldırganlık ve yasadışı bir haksızlıktır. Fransızcada ise kavramın iki anlamı bulunmaktadır. Birincisi, İngilizcedeki anlamına yakındır, öteki ise, rıza göstermesini sağlamak için birine baskı uygulamak anlamını taşımaktadır. İnsanlarda kanuna uymamak, kişiyeye zarar vermek, hakaret etmek, onurunu kırmak, huzura son vermek; birinin hakkını çiğnemek, hırpalamak, incitmek ve canını acıtmak için zor kullanmak; yıkıcı aşırı davranışlarda bulunmak, aşırı derecede öfke etmek şeklinde kendini gösteren şiddet, bir insana isteği dışında kabul ettirilen bir durum, davranış, v.s. ile başlayıp manevi veya fiziksel baskı uygulamaya, işkence yapmaya, sakat bırakmaya hatta öldürmeye kadar sonuçlar doğurabilen geniş nitelikli bir olgudur. Bu nedenle, toplumun, toplumsallığın, yapıların ve hiyerarşik ilişkilerin şiddete etki ettiğini dikkate almak gerekmektedir (Şentürk, 2012: 390-391).

Bir birey veya bir grup, bir diğerine veya gruba yönelik, onların "bedensel veya törel bütünlüğüne veya mallarına veya simgesel ve sembolik kültürel değerlerine zarar verecek şekilde davranırsa bu şiddettir" (Gümüş, 2012: 15).

Şiddet, genel olarak incitme ya da taciz etmek amaçlı olarak fiziksel gücün kullanılması olarak tanımlanmakla birlikte ayrıca, "hiddetli duygu yada onu ifade etme ya da yoğun kavgacı ya da kızgın ve sıklıkla yıkıcı hareket ya da güç" ya da "çarptırma, ihlal etme ya da önemli konulara saygısızlık etme yoluyla incitme" biçiminde de tanımlanmaktadır. Şiddet, en kısa anlamıyla, insanların bedensel bütünlüğüne karşı dışarıdan yöneltilen sert ve acı verici bir davranışı ifade eder. Kökeni söz konusu olduğunda bilimsel araştırmalarda ve özellikle de psikoloji ve sosyal psikolojide, şiddet yerine ifade edilen kavram genellikle "saldırganlık"tır. Şiddet, daha çok davranışın kendisini tanımlamak için kullanılmasına karşılık, saldırganlık ise daha çok bir ruh halini ifade eder. Bu nedenle, şiddet konusunu saldırganlık temelinde ele almak, hem iki olgunun ilişkisi ve hem de mantıksal gelişme açısından doğru bir yaklaşım olacaktır (Çubukçu ve Dönmez, 2012).

Bir şeye şiddet diyebilmemiz için iki temel öge bulunuyor: (1) Güç bulundurma/zor potansiyeli, (2) zorlama/zorbalık (zarar verme-engelleme, yaptırtma-yaptırtmama). Yani birincisi potansiyel, ikincisi eyleme denk düşmektedir (Gümüş, 2012: 15).

Güç, bir olaya yol açan her türlü devinim olarak tanımlanabilir. Saldırganlık ise öfke, düşmanlık, rekabet, engellenme, korku gibi durumlardan kaynaklanan ve karşısındakine zarar vermeyi, onu durdurmayı, ona engel olmayı ya da kendini korumayı hedefleyen; fiziksel, sözel ya da sembolik her türlü davranıştır (Çubukçu ve Dönmez, 2012).

Zorbalık ise saldırganlığın bir formudur. İncitmeye ya da rahatsız etmeye yönelik, zaman içinde tekrarlayan ve daha güçlü biri ile daha güçsüz biri arasında bir güç dengesizliği içinde gelişen bir davranış olarak tanımlanabilir. Ad takma, dalga geçme, sözel olarak tehdit etme, vurma, dışlama, hakaret etme, küçük düşürme, kasıtlı olarak kurbanın eşyalarına zarar verme, korkutarak para ve eşyalarını alma zorbalık davranışlarından bazılarıdır (Çubukçu ve Dönmez, 2012).

Şiddet, kelime anlamı olarak, insanın fiziksel ve ruhsal bütünlüğüne yönelik her türlü maddi ve manevi olumsuzluğu dile getirmektedir. Bu olumsuzluğun temelinde ise dikkatimizi çeken iki kavramdan biri güç diğeri ise saldırganlıktır. O halde şiddet kavramının daha iyi anlaşılması için güç ve saldırganlık kavramlarının da açıklanması gerekmektedir.

Şiddeti toplumun genelinde algılandığı gibi fiziksel zarar olarak tanımlamak oldukça sınırlı kalmaktadır. Uygulanışına göre şiddet; fiziksel, duygusal, ekonomik,

ihmal ve istismar olarak gruplandırılabilir. (Çubukçu ve Dönmez, 2012)

2.1 Çocuğa Yönelik Şiddet ve Çocuk Suistimali/istismarı/İhmali

Şiddet içerikli her türlü davranış biçimleri insanoğlunun yeryüzünde var oldukları ilk andan günümüze kadar bütün toplumlarda farklı içeriklerde ve biçimlerde uygulanmışlardır. Aynı şekilde çocuğun büyüme ve gelişmesini olumsuz yönde etkileyen bu tür davranışlar, çocuğa karşı olarak da hem çocuklar hem de büyükler tarafından uygulanmıştır. Bu tür şiddet içerikli davranışlar, derecesi ve yoğunluğu farklı olmak kaydıyla insanlık tarihi boyunca her kültürde karşımıza çıkmaktadır.

Şiddet için en çözümsüz yaklaşım, şiddetin doğal bir eğilim olduğunu, kabul etmektir. Eğer bir sosyal olay, doğal olarak kabul edilirse bu için olarak değiştirilemez demektir. Oysa sosyal bilimlerin gelişimi, insanın en başta kendi yaratımı olan sosyal-kültürel dünya üzerinde bilinç geliştirmesi ve kendi yarattığı sosyal ürünler üzerinde etkili olmasının, sağlanmasıdır. Şiddet, insanın kendini koruma güdüsünün bir yan ürünü olarak kabul edilebilir. Ancak, şiddetin nasıl ve kime karşı ve hangi şartlarda uygulanacağını belirleyen kültürel depomuzdur yani, eylem şemalarımız olan değerlerimizdir. Ve bu kültürel depomuzun ne olduğunu nasıl inşa olduğunu hangi koşullarla oluştuğunu analiz edersek –ki sosyal bilimler bunu yapar- değerlerimizi –eylem şemalarımız- de değiştirebiliriz (Akpolat ve İnci, 2012: 867).

Çocuk söz konusu olduğunda şiddet kavramının geniş kapsamı, istismar ve ihmal kavramlarına ilişkindir. Buna göre ilki eylemsel etken diğeri ise eylemsizliktir. Çocuğun ihtiyaçlarının karşılanmamasıdır. Çocuğa aktif olarak uygulanan şiddet daha ziyade istismar ile ilgili bir kavramdır. Çocuğa yönelik şiddet sıralaması şöyledir; fiziksel, duygusal ve cinsel. Çocuğun bakıma muhtaç olduğu tanımlaması onu konu olan eylemlerin tanımlanmasını da belirlemektedir (Akpolat ve İnci, 2012: 867-868).

Töre ve namus cinayetleri ile kadınlara ve çocuklara yönelik şiddetin sebeplerinin araştırılarak alınması gereken önlemlerin belirlenmesi amacıyla kurulan Meclis araştırması komisyonunun raporuna göre: Çocuğa yönelik şiddet için yaygın olarak kullanılan terim, çocuk istismarıdır. Ancak, çocuğun ihmali de istismar olarak değerlendirilmektedir. İstismar, çocuğun ailesi ya da ondan sorumlu diğer kişiler tarafından çocuğa karşı uygulanan fiziksel, cinsel veya psikolojik nitelikli kötü davranışların tümünü kapsamaktadır. Çocukluk çağında ihmal ve istismar, aile bireylerinden kaynaklanabileceği gibi, yakın çevre ya da yabancı

kişilerden de kaynaklanabilmektedir. Dünya Sağlık Örgütü Çocuk istismarını "çocuğun sağlığını, fiziksel gelişimini olumsuz yönde etkileyen bir yetişkin, toplum veya ülkesi tarafından bilerek veya bilmeyerek yapılan davranışlar, çocuk istismarı olarak kabul edilir" şeklinde tanımlamıştır.

Aynı rapora göre çocuğa yönelik şiddet çocuk istismarı olarak uzun süredir bilimsel dokümanlarda yer almaktadır. Bebeklerin öldürülmesi, çocukları terk etme, ya da diğer çocuğa yönelik şiddet şekilleri insanlık tarihinin ilk dönemlerine kadar gitmektedir. Ancak çocuk istismarının tıbbi sonuçları 1962 yılında Kempe ve arkadaşları tarafından yayınlanan "The Battered Child Syndrome" (Hırpalanmış Çocuk Sendromu) isimli makalenin yayınlanmasına kadar fark edilmemiştir. Bu sendrom ağır fiziksel istismara uğramış küçük çocuklarda görülen temel sağlık sorunlarını kapsamaktadır.

Çocuk istismarı derin kültürel, ekonomik ve sosyal nedenleri bulunan ve değişik şekillerde ortaya çıkan bir sorundur. Bu sorun fiziksel, cinsel, duygusal istismar ve ihmal olarak görülebilmektedir.

2.2 Fiziksel istismar/suistimal/şiddet

Fiziksel istismar (Fiziksel şiddet) çocuğa fiziksel olarak zarar veren ya da verme olasılığı bulunan davranışlardır.

Fiziksel istismar en geniş anlamda "çocuğun kaza dışı yaralanması" şeklinde tanımlanabilir. En sık rastlanılan olgu çocuğa fiziksel şiddet uygulamak, dövmek şeklindedir. "Vücutta fiziksel hasara neden olan ekimozların, kırıkların, yanıkların ve benzeri her türlü lezyonların ortaya çıkmasına yol açan istismar" fiziksel istismardır. Fiziksel istismarda çocuğun kaza dışı yaralanması ve örselenmesi söz konusudur. En yaygın rastlanılan ve belirlenmesi en kolay olan istismar tipidir. Bir tokattan çeşitli objelerin kullanımına uzanan cezalandırma yöntemlerini kapsar (İnci, 2010; 68).

Fiziksel Şiddet: Bireyin itaati ve disiplini sağlama, cezalandırma ya da öfke boşaltma amacı ile şiddet uygulayarak çocuğa bir zarar verilmesidir. Bu dövülme, yanma, ısırılma vb. yollarla olabilir. Sadece dayak değil, çocuğu yaralayan, vücudunda iz bırakan, kaza dışındaki her türlü eylem fiziksel şiddettir (Çubukçu ve Dönmez, 2012).

2.3 Cinsel istismar/suistimal/şiddet

Çocuğun cinsel istismarı, dar anlamıyla öteki tarafından çocuğun cinsel tatmin aracı olarak kullanılmasıdır.

Diğer bir ifade ile çocuğun cinsel istismarı, gelişimsel olarak olgunlaşmamış çocuk ya da ergenin

tam olarak anlayamadığı, bilgilendirilerek rıza gösterme yetisine sahip olmadığı, sosyal tabu ve aile rollerini çığneyen bir cinsel aktivitede yer alması şeklinde tanımlanmıştır. Başka bir tanım ile cinsel istismar, bir erişkin ve cinsel olarak olgunlaşmamış bir çocuk arasındaki, erişkinin cinsel arzularını yerine getirmek amacıyla ve güç tehdit ya da kandırma yolu ile gerçekleşen cinsel temastır. Bu eylem cinsel dokunma, erişkin ve çocuk arasında cinsel ilişki, çocukları pornografik amaçlı kullanma yada görüntülere maruz bırakmayı içerir (İnci, 2010; 73).

2.4 Duygusal-Psikolojik istismar/suistimal/şiddet

Duygusal istismar, çocuğa duygusal olarak zarar veren, her türlü eylem yada eylemsizlikleri içerir. Çocuğun gereksinim duyduğu uygun ve destekleyici çevresel ortamın sağlanmaması ve çocuğun gelişimini ve duygusal sağlığını olumsuz etkileyen davranışlarda bulunulmasıdır. Çocuğun hareketlerinin kısıtlanması, aşağılama, suça yöneltme, suçlama, yok sayma, çocuğun yaşına ve özelliklerine uygun olmayan beklentiler içinde olma, alay etme, tehdit ve yıldırma, ayrımcılık, dışlama ve düşmanca olan diğer fiziksel uygulamaları içerir.

Duygusal istismar, çocuk ve gençlerin, kendilerini olumsuz etkileyen tutum ve davranışlara maruz kalarak ya da gereksindikleri ilgi, sevgi ve bakımdan mahrum bırakılarak toplumsal ve bilimsel standartlara göre psikolojik hasara uğratılmaları durumudur. Bu davranışlar; yaş, statü, bilgi, konumu gibi özellikleri ile çocuk veya gencin üzerinde etki sahibi olan kişi ya da kişiler tarafından uygulanır. Ayrıca çocuğun kötülenmesi, aşağılanması, bir takım şeylerle korkutulması, yeni doğan bebeğin büyük kardeşe tercih edilmesi, erken yaşlarda yetişkinlere yönelik iş ve görevler yaptırılması, yaşının kaldıramayacağı derecede sorumluluk verilmesi gibi uygulamaları da 'duygusal suistimal' tanımı içinde ele almaktadır (İnci, 2010; 70-71).

Çocuklara yönelik duygusal ya da psikolojik şiddet fiziksel ya da cinsel şiddete göre daha az ilgilenilen konular olmuştur. Anne babaların çocuklarını terbiye etmek için kullandıkları fiziksel olmayan disiplin yöntemlerinin ülkeden ülkeye kültürel nedenlerle farklılık gösterdiği görülmüştür. Bir ülkede sık kullanılan ve kabul gören bir yöntem, başka bir ülkede kabul edilemez olarak değerlendirilebilir. Çocuğa bağırma en fazla kullanılan yöntemdir. Ayrıca çocuğa isim takmak ve çocuğa küfretmek de sık uygulanan psikolojik şiddet biçimidir. Çocuğu terk etmekle ya da evden atmakla tehdit etmek de ülkeden ülkeye değişmekle birlikte sık başvurulan bir yöntemdir.

2.5 İhmal

İhmal ise ailenin ya da diğer bakım verenlerin olanakları olmasına rağmen çocuğun ihtiyaç duyduğu sağlık, eğitim, duygusal gelişim, beslenme, barınma ve güvenli bir yaşam ortamı gibi koşulların karşılanmamasından doğmaktadır. Gerçek ihmal olgularını yoksulluk koşullarında ortaya çıkan gereksinim karşılayamama durumu ile karıştırmamak gerekir.

İhmal, çocuğa bakmakla yükümlü kişinin bu yükümlülüğünü yerine getirmemesi, çocuğu fiziksel ya da duygusal olarak ihmal etmesidir. Beslenme, giyim, tıbbi gereksinimler, duygusal ihtiyaçlar veya en uygun yaşam koşulları için gerekli ilgiyi göstermeme şeklinde tanımlanmaktadır. Büyüme geriliği olan, psiko-sosyal uyum güçlüğü çeken, eğitim ihtiyaçları karşılanmayan, koruyucu sağlık hizmetlerinden yararlandırılmayan çocukta ihmal akla gelmelidir. (İnci, 2010; 81) Çocuğun beslenme, barınma, giyim, temizlik, oyun, eğitim, güvenlik, sevilme ve sağlık hizmetini sağlama görevinin reddedilmesi ya da yerine getirilmemesidir (Çubukçu ve Dönmez, 2012).

3. Çocuklara Yönelik Uygulanan Şiddetin Sosyo-Kültürel ve Ekonomik Sebepleri

"21. yüzyılda bilimsel ve teknolojik gelişmeler insan aklının sınırlarını zorlayarak ilerlemektedir. Bu hızlı gelişmeler sonucunda bazı olumlu değişiklikler olduğu gibi pek çok olumsuzluğu da beraberinde getirmektedir. Bu olumsuzlukların başında suç ve şiddet olgusu gelmektedir. Dünyada ve ülkemizde yapılan araştırmalar ve medyada çıkan haberlere bakıldığında, alınan tüm önlemlere rağmen suç ve şiddet olaylarının arttığı görülmektedir. Şiddetin günlük yaşamımızda bu denli yoğun olarak yer alması da şiddetin olağanlaşmasına neden olmaktadır. Suç, evrensel bir olgudur. Toplumların tarihsel gelişim süreci incelendiğinde, her tür sosyal yapıda suçun her zaman var olduğu görülür. Tüm toplumlarda tüm zamanlarda vardır, tek tek bireylerin istek ve iradelerinin dışında, ekonomik, sosyal, kültürel ve benzeri birçok faktöre bağlı olarak ortaya çıkar" (Temel ve Bayraktar, 2010: 214).

En genel anlamda, evrensel insan ihtiyaçlarının karşılanma biçimi olarak tanımlanan kültür, insan tutum ve davranışlarının en önemli belirleyicilerinden biridir. Düşünme, algılama, kavrama, mesafe koyma, reddetme, benimseme gibi sıralanabilecek "psikolojik süreçler", içinde kültürün de olduğu toplumsal olarak üretilen "referans çerçevesi" tarafından belirlenmektedir. Birey, bu referans çerçevesine bağlı olarak psikolojik/zihinsel süreçleri gerçekleştirmektedir (Şentürk, 2012: 389).

Etnik farklılaşma yada mezhepsel farklılaşma değil toplumun kana dayalı ve kapalı olması kendi içinde şiddete dayalı bir kültürün baş göstermesine saik olmaktadır (Akpolat, 2010: 152).

İnsanoğlu doğduğu andan itibaren, içinde yaşayacağı toplumsal çevre ve kurumlar tarafından etkilenerek yaşamını şekillendirir. İçinde doğulan aileden başlamak üzere, arkadaş çevresi ve eğitim kurumları gibi birçok kaynak, kişinin tutum ve davranışlarını belirler. "Eğitim" ya da "sosyalleşme" süreçleriyle, kişinin yaşayacağı toplumsal kodlar, ona başta ebeveynler, ilerleyen dönemlerde ise iletişime geçilen kişiler tarafından aktarılır. Neden ve nasıl davranacağı, nelerden uzak durup neleri uygun görüp benimseyeceği, neyi değerli bulup sürdüreceği konusundaki birtakım değerleri, kişi çevresinden teorik ve pratik olarak öğrenir ve belirli süre sonra uygular. "Kültür aktarımı", "sosyalleşme" ya da "eğitim" sürecinde kaynak kişi ve kurum, sonucu belirleyici olmaktadır. İlk temas geçilip uzun süre etkisinde kalınan aile üyeleri ve yakın çevredeki yaşam şekilleri, bu noktada oldukça önemlidir (Şentürk, 2012: 390).

Geleneksel yaşantıdan oluşturulup sürdürülen kadın, erkek, çocuk ve yetişkine ilişkin "kalıp yargılar", cinsiyetlere biçilen roller ya da "toplumsal cinsiyet algısı", kültür aktarımında kişinin öğrendiği ve ilerleyen sürede uygulamak durumunda kaldığı önemli yaşamsal noktalar. Birey, doğuştan elde ettiği cinsiyetine ait rol ve davranışları, bu süreç içinde kazanmaktadır (Şentürk, 2012: 390).

Başkalarının davranışlarını gözlemleyerek ve model alarak kendi davranışlarını biçimlendirme süreci olarak ifade edilen sosyal öğrenme kuramının görüşleri Aristo ve Platon'a kadar uzanmakta insanların birbirinden öğrenmesinin vurgulayan John Dewey ve öğrenmenin sosyal ortamında bir öğretici rehberliğinde gerçekleştiğini savunan Lev Vygotsky de sosyal öğrenmeye dikkat çekmektedirler. Kuram, sosyal davranışların başkalarını gözlemleyerek ya da hayal etme yoluyla öğrenildiğini vurgulamaktadır. Bu bağlamda bakıldığında Sosyal Öğrenme Kuramı aile içi şiddeti en iyi açıklayan yaklaşımlardan biridir. Bandura'nın gözlem yoluyla öğrenmenin temel ilkelerini oluşturma adımlarını attığı ünlü "Bobo doll" deneylerinde de şiddetin ve saldırganlığın nasıl öğrenildiği görülmektedir. Bu deneylerin birinde, çocuklar "bobo doll" isimli plastik bir palyaço ile saldırgan bir biçimde oynayan modelin filmini izlemişlerdir. Model, oyuncağa yumruk atmış, tekmelemiş ve üzerine oturmuştur. Filmden sonra çocuklar, ilgi çekici oyuncakların olduğu başka bir odaya alınmışlar, ancak oyuncaklara dokunmalarına izin verilmeyerek, çocuklarda gerginlik ve hayal kırıklığı

yaratılmıştır. Daha sonra çocuklar modelin oynadığı, Bobo filminde kullanılan oyuncakların olduğu odaya alınmış ve bu oyuncaklarla nasıl oynadıkları incelenmiştir. Çocukların %88'i izledikleri modeli taklit ederek, saldırgan davranışlar sergilemişlerdir. Aynı çocukların %40'ı 8 ay sonra da Bobo deneyindeki saldırgan davranışları göstermişlerdir (Kalkan ve Kaygusuz, 2012: 385).

Şiddet, her toplumun kendine özgü bir metotla biçimlendirdiği kurullarla, bir kültürel ortamlar dizisi üzerinde ve çok çeşitli sosyal durumlar içinde incelendiği taktirde en iyi şekilde anlaşılmaktadır. Zira şiddet olarak değerlendirilen eylemin, toplumdan topluma, kültürden kültüre, hatta insandan insana farklı anlamları olabilmektedir. Ancak, gerçekte hiçbir davranış tek başına ele alındığında anormal değildir. Anormallik, belirli bir sosyal ortamın içinde anlam kazanmaktadır. Davranışlarımıza yönelik anlam, onun yapıldığı ortamda kazanmaktadır. Nitekim insan, içinde bulunduğu topluma ve koşullara bağlı olarak ruhi dengesini kazanmaktadır. Değişimin hızlı olduğu toplumlarda, bireyin değişimlere uyum sağlaması zaman almaktadır. Eski yapı, yeni sosyal tipe veya bireye kolay uymamaktadır. Böylece, değişim kişiye ruhsal bozukluk olarak yansımaktadır. Bu bağlamda sosyal çevre, şiddeti doğrudan etkileyen önemli bir faktör olmaktadır (Şentürk, 2012: 392-393).

Şiddet ile fiziki çevre arasında bir ilişki bulunmaktadır. İçinde yaşanan çevrenin değişmesi ve bozulması, kültürün yozlaşmasına ve yıpranmasına yol açmaktadır. Kültürün bozulması, insanın beden ve ruh yapısında bozulmalar ve değişimler ortaya çıkarmaktadır. İnsanın iç aleminde meydana gelen bir tahribat, onun yaşantısına olumsuzluk ve iyi geliştirilemeyen ilişkiler şeklinde yansımaktadır. Sosyal ve kültürel ortamdaki tahribat, insanların psiko-sosyal bütünlüklerinde, onarılması güç bir çöküntüye yol açmaktadır. Güvensizlik, ümitsizlik ve bastırılmış öfke içinde yaşayan kişiler, depresif bir zeminde güvensiz ve kuşkucu bir davranış kalıbı geliştirebilmektedir. Saldırganlık veya şiddet, genellikle bir engelleme sonucu ortaya çıkmaktadır. Birey kendini gerçekleştirme ve geliştirme konusunda, çok kısıtlı olanaklarla karşılaşınca ve güçlük, sınırlı imkan şeklinde beliren engelleme söz konusu olunca, kendini şiddete başvurarak ifade etmek istemektedir. Uygulayan veya mağduru olan kişinin şiddet ve saldırganlık, bu anlamda yaşanan fiziki mekânsal değişimlerden olduğu kadar sosyal ve kültürel çevre ile ilişkilidir. Nitekim bir sosyal davranış olan şiddetin ortaya çıkmasında ve yaşamasında sosyal ve kültürel çevrenin payı büyüktür (Şentürk, 2012: 390-391).

Töre ve namus cinayetleri ile kadınlara ve çocuklara yönelik şiddetin sebeplerinin araştırılarak alınması gereken önlemlerin belirlenmesi amacıyla kurulan Meclis araştırması komisyonu raporuna göre çocuklara yönelik şiddetin sebepleri şöyle sıralanmaktadır:

Çarpık kentleşme, düşük sosyo-ekonomik düzey, göç ve beraberinde getirdiği sağlıksız yerleşim bölgeleri, parçalanmış aile, aile içinde şiddet, değişik eşler ve onların çocukları, cinsel ve duygusal şiddet eğitimsizlik ve her türlü istismar ve ihmal ortamında yetişen çocuklar hayatlarının devamında şiddete eğilim göstermektedirler.

Şiddet ortamında büyüyen çocuklar başkalarının davranışlarını gözlemleyerek ve model alarak kendi davranışlarını biçimlendirme süreci olarak ifade edilen sosyal öğrenme kuramının gereği olarak şiddete eğilimli olmaktadır.

Çocukların bakımlarını üstlenen kişilerin psikolojik ve davranışsal özellikleri ile yaşadıkları ortam, çocuk bakımı ve anne babalık yapma ile ilgili gelenekler çocukların şiddet görmesini etkilemektedir. Çocukları istismar eden kişinin cinsiyeti istismarın tipine göre farklılık göstermektedir.

Çocukluğunda istismar edilen çocukların, yetişkinlikte çocuklarına şiddet uygulayan anne babalar olma riski daha yüksektir.

Ailede çocuk sayısının artışı örneğin dört ve üzerine çıkması da çocukların şiddet görme riskini artırıcı bir faktör olarak bulunmuştur. Çocuk sayısının fazlalığının yanında hane halkı sayısının fazla olması, evde yaşayan bireylerin sabit olmaması da çocukların şiddet riskini etkileyen bir faktör olarak saptanmıştır.

Toplumsal cinsiyet ayrımcılığının, toplum katmanları arasındaki ekonomik eşitsizliklerin, yoksulluğun ve işsizliğin yüksek olduğu toplumlarda bütün şiddet şekillerinin yanında çocuğa yönelik şiddetin de arttığı görülmektedir.

Toplumları bir arada tutan moral değerlerden yoksunluk ve toplumsal dayanışmanın güçlü ve sağlıklı bir yapılanma göstermemesi, toplumun çocuğa yönelik şiddeti yasaklayan bir yaklaşıma sahip olmaması, çocuğun içinde yaşadığı toplumun çocuklarla ilgili kültürel değerlerinin çocuğu koruyucu öğeler içermemesi çocuklara yönelik şiddeti arttırmaktadır.

4. Araştırmanın Yöntemi

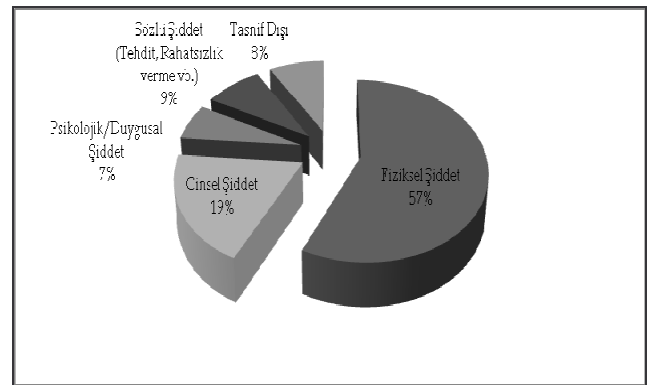
Bu araştırmada karma bir araştırma dizaynı kullanılmıştır. Araştırmanın verileri nitel bir yöntem olan doküman inceleme yöntemi ile toplanmıştır. Toplanan veriler ise nicel yöntemler kullanılarak analiz edilmiştir.

Bu çalışmanın evrenini Erzurum Büyükşehir Belediyesi sınırları içinde çocuklara yönelik meydana gelen şiddet eylemlerinde mağdur olan çocuklar oluşturmaktadır. Bu çocuklardan 2011 yılı içerisinde fiziksel şiddete maruz kalan 218 çocuk örneklem olarak seçilmiştir. Örneklem olarak seçilen grup her hangi bir alet kullanmaksızın darp veya dövme şekliyle yaralanan, kesici veya delici aletlerle yaralanan veya ateşli silahlarla yaralanan çocuklardan oluşmaktadır.

Araştırmanın verileri oluşturulurken 218 çocuğun dosyası tek tek incelenmiş, ifade metinlerinden ve dosyanın tamamından veriler toplanmış, her bir dosyadan 30 ayrı kalem veri çıkarılmış, elde edilen veriler bilgisayar ortamına girilerek nicel yöntemler kullanılarak analize tabi tutulmuştur.

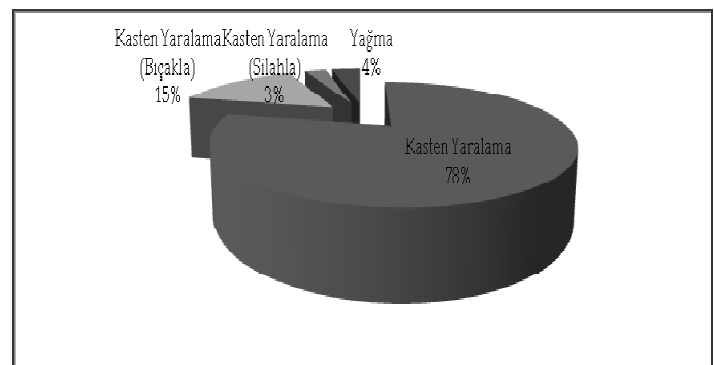
5. Bulgular ve Yorum

Grafik 1: Maruz Kalınan Şiddetin Türüne Göre Dağılım



Grafik 1'de maruz kalınan şiddetin türüne göre dağılımlar gösterilmiştir. Buna göre Çocuklara yönelik en çok uygulanan şiddet fiziksel şiddettir ve grafiğe de yansıtıldığı gibi toplam şiddetlerin % 57'sini oluşturmaktadır. Fiziksel şiddetten hemen sonra % 19'luk oran ile cinsel şiddet gelmektedir ki hiç azımsanmayacak orandadır.

Grafik 2: Fiziksel Şiddete Maruz Kalan Çocukların Olayın Türüne Göre Dağılımı

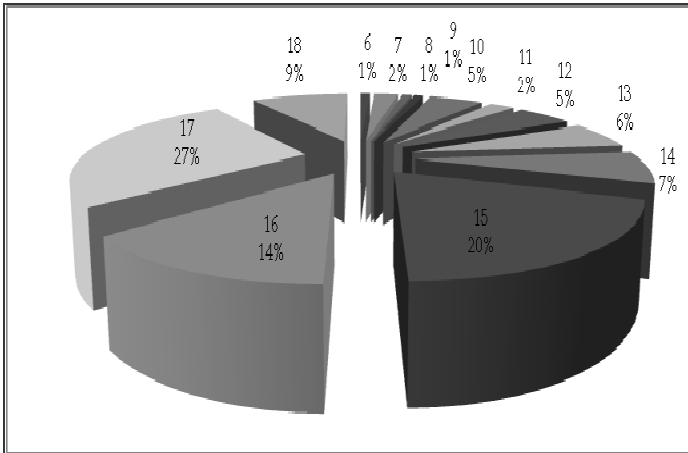


Grafik 2'de fiziksel şiddete maruz kalan çocukların, maruz kaldıkları olayın türüne göre dağılımlar gösterilmiştir. Buna göre fiziksel şiddetin mağduru olan

çocuklar büyük çoğunlukla kasten yaralama olayının mağdurlarıdır. Kasten yaralamalar herhangi kesici, delici ya da ateşli silah kullanılmaksızın meydana gelmiştir. Bu şiddet türünde çoğunlukla herhangi bir alet kullanılmamıştır, fakat bazı olaylarda taş, sopa gibi aletlerin kullanıldığı tespit edilmiştir.

Bıçakla yaralama şeklinde gerçekleşen olayların oranı % 15 tir ki bu azımsanmayacak bir orandır. Çünkü uygulanan şiddette bıçağın varlığı ölüme sebebiyet verme yada kalıcı hasar bırakma noktasında daha da ciddidir.

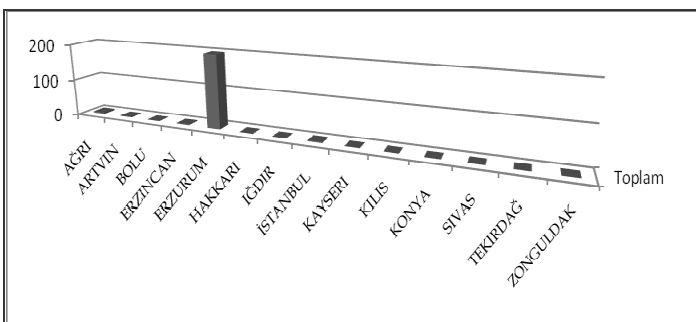
Grafik 3: Fiziksel Şiddete Maruz Kalan Çocukların Yaş Dağılımı



Grafik 3'de fiziksel şiddete maruz kalan çocukların yaş dağılımları gösterilmiştir. Buna göre fiziksel şiddete maruz kalan çocukların yaş dağılımı incelendiğinde ağırlıklı olarak 15, 16 ve 17 yaşları görmekteyiz ki örneklemimizin %61'ini oluşturmaktadır.

Kanımızca bu yaş grubundaki çocuklar ergenliğin vermiş olduğu bağımsız hareket etme güdüsü ve toplumun bu çocukları daha yetişkin görme algısı ile birlikte sosyal yaşamın içerisine daha fazla girdiklerinden şiddete daha çok maruz kalmışlardır.

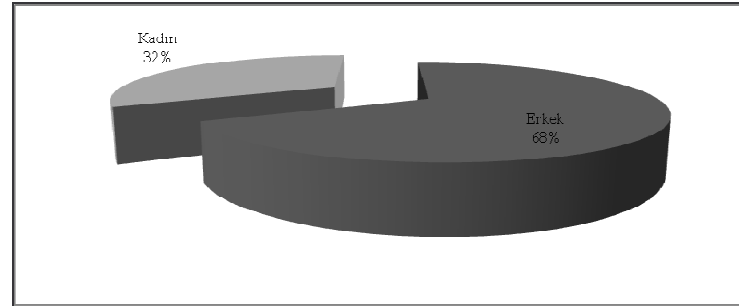
Grafik 4: Fiziksel Şiddete Maruz Kalan Çocukların Doğum Yeri Göre Dağılımı



Grafik 4'te fiziksel şiddete maruz kalan çocukların doğum yerlerine göre dağılım gösterilmiştir. Buna göre doğum yerine göre dağılım incelendiğinde şiddete

maruz kalan çocukların büyük çoğunluğu Erzurum ilinde doğmuş görünmektedir.

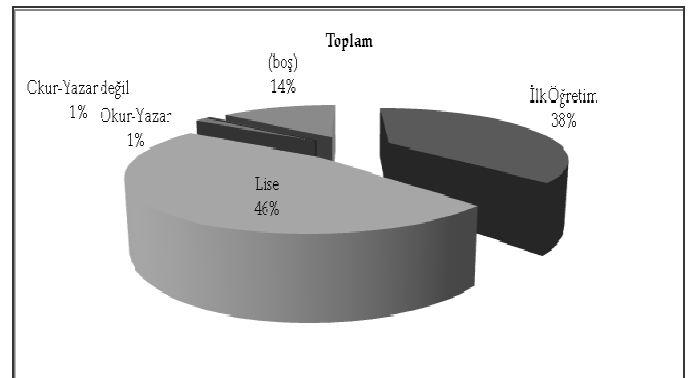
Grafik 5: Fiziksel Şiddete Maruz Kalan Çocukların Cinsiyete Göre Dağılımı



Grafik 5'te fiziksel şiddete maruz kalan çocukların cinsiyete göre dağılımları gösterilmiştir. Buna göre cinsiyete göre dağılım incelendiğinde fiziksel şiddete maruz kalan çocukların büyük çoğunluğunun erkek çocukları olduğunu görmekteyiz.

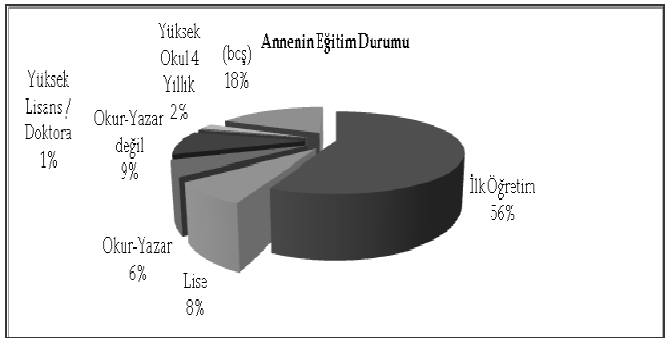
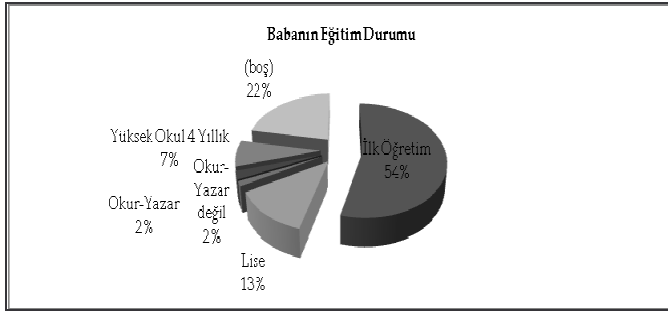
Akpolat ve İnci, 2012 çalışmalarında kız çocuklarının daha çok şiddete maruz kaldığı sonucuna varmıştır. Aile içi şiddete maruz kalan çocuklar ile fiziksel şiddete maruz kalan çocukları cinsiyetlerine göre karşılaştığımızda birincisinde kız çocuklarının, ikincisinde ise erkek çocuklarının daha çok şiddete maruz kaldığı sonucuna varılmaktadır. Ayrıca Bu çalışmada erkek çocuklarının daha çok şiddete maruz kalması kanımızca sosyal hayatın içerisinde erkek çocukların daha fazla rol alması ile erkek egemen bir toplumun incelenmesinden kaynaklanmaktadır.

Grafik 6: Fiziksel Şiddete Maruz Kalan Çocukların Eğitim Durumlarına Göre Dağılımı



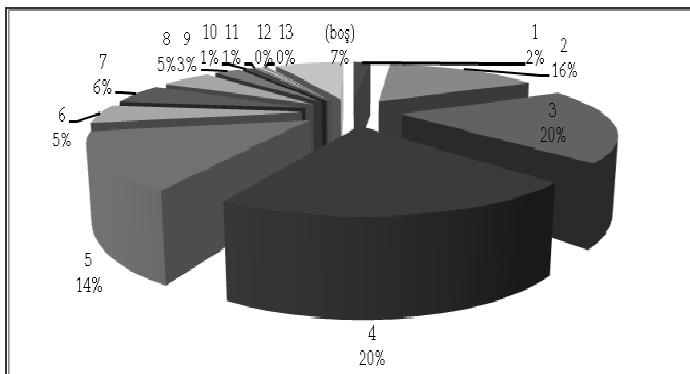
Grafik 6'da fiziksel şiddete maruz kalan çocukların eğitim durumlarının dağılımları gösterilmiştir. Buna göre daha çok lise öğrencileri şiddete maruz kalmaktadırlar ki bu yaş ile ilgili yukarıda verilen grafikte uyumludur. Diğer taraftan ilköğretim öğrencilerinin % 38 lik oranı da azımsanmayacak bir durumdur. İlköğretim öğrencileri de dikkate değer bir oranda şiddetin mağduru olmaktadır.

Grafik 7: Fiziksel Şiddete Maruz Kalan Çocukların Anne Baba Eğitim Durumlarına Göre Dağılımı



Grafik 7’de fiziksel şiddete maruz kalan çocukların anne ve babalarının eğitim durumlarının dağılımları gösterilmiştir. Buna göre örneklem düşük eğitim seviyeli ailelerden gelmektedir. Eğitim seviyesi düşük aileden gelen çocuklar daha çok şiddetin mağduru olmaktadır.

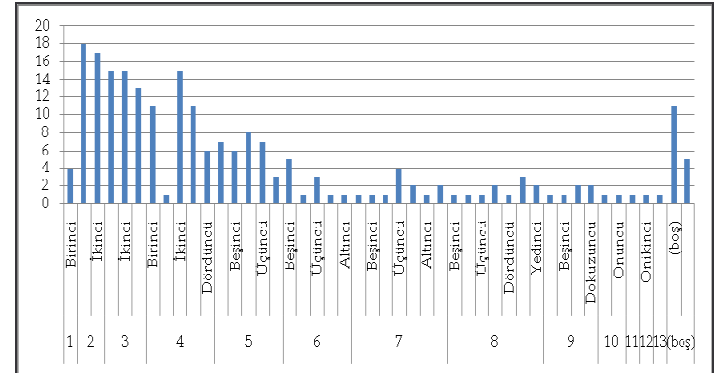
Grafik 8: Fiziksel Şiddete Maruz Kalan Çocukların Kardeş Sayısına Göre Dağılımı



Grafik 8’de fiziksel şiddete maruz kalan çocukların kardeş sayısı dağılımları gösterilmiştir. Buna göre örneklem %55’i 4 ve daha fazla kardeşe sahiptir. Kalabalık aileden gelmek ve çok kardeşe sahip olmak fiziksel şiddete maruz kalma oranını arttırmaktadır. Buradaki temel etken çok kardeşe sahip olmak değil kalabalık ailelerde çocuğun psiko-sosyal ve fizyolojik gelişimi için ihtiyaç duyduğu gereksinimlerinin karşılanma güçlüğüdür.

Altında yatan gerçek sebebe bakılmaksızın kalabalık aileden gelmek şiddetin mağduru olma riskini artırmaktadır. Nitekim araştırmadan çıkan sonuç da bunu doğrular nitelikte olup, örnekleme kendisi dahil üç ve daha fazla kardeşe sahip olanların oranı % 75 tir.

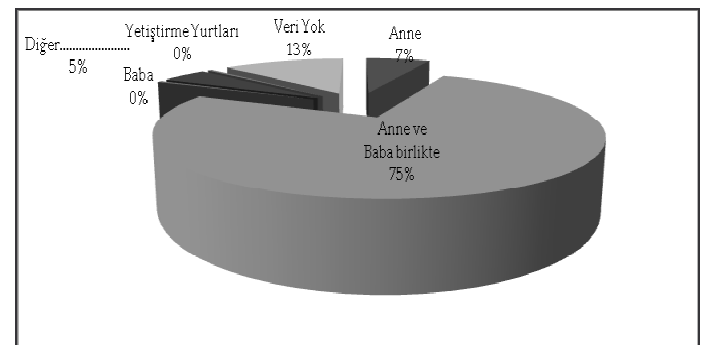
Grafik 9: Fiziksel Şiddete Maruz Kalan Çocukların Ailenin Kaçınıcı Çocuğu Olduğuna İlişkin Dağılımı



Grafik 9’da fiziksel şiddete maruz kalan çocukların ailenin kaçınıcı çocuğu olduğuna ilişkin dağılımlar gösterilmiştir. Buna göre Örneklem %71 ‘i ailelerinin 1., 2. Veya 3. çocuklarıdır. Şiddet uygulayan yada suç sürüklenen çocuklar ile ilgili yapılan araştırmalar ailenin ilk çocuklarından olmanın, suç işlemeyi tetikleyen bir durum olduğunu göstermektedir.

Şiddete maruz kalan çocukların ailenin ilk çocuklarından olma durumu incelendiğinde ilk bakışta öyle gibi görünse de, kardeş sayısına göre ilişki arandığında böyle olmadığı anlaşılmaktadır. Sonuç olarak Şiddete maruz kalma ile ailenin ilk çocuklarından olmanın mantıksal bir ilişkisi yoktur.

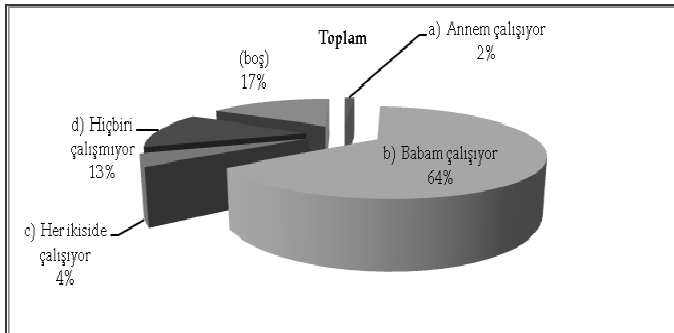
Grafik 10: Fiziksel Şiddete Maruz Kalan Çocukların Anne Babaları İle Birlikte Yaşama Durumlarına İlişkin Dağılımı



Grafik 10’da fiziksel şiddete maruz kalan çocukların anne babaları ile birlikte yaşama durumlarına ilişkin dağılımlar gösterilmiştir. Buna göre örneklem %75’i anne ve babası ile birlikte yaşamakta, % 12’si ise anne veya babasından ayrı yaşamaktadır.

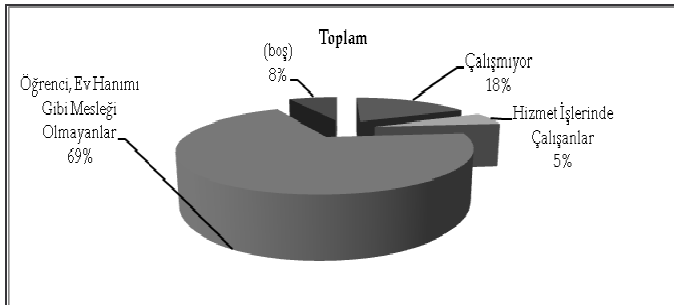
Türkiye İstatistik Kurumu verilerine göre Erzurum ilinin 2011 yılı boşanma oranı %6.98 dir. Parçalanmış ailenin suç işlemeye yada şiddet uygulamaya etkin bir saik olduğu genel kabul görmüştür. Aynı durumun şiddete maruz kalmaya etken olup olmadığı incelendiğinde ise örneklerden parçalanmış aileden gelenlerin oranı ile Erzurum ilinin boşanma oranı neredeyse yarı yarıya olduğu görülmektedir. Bu sebeple parçalanmış aileden gelmek fiziksel şiddetin mağduru olmaya etkindir sonucunu çıkartmaktayız.

Grafik 11: Fiziksel Şiddete Maruz Kalan Çocukların Ebeveynlerinin Çalışma Durumuna İlişkin Dağılımı



Grafik 11'de fiziksel şiddete maruz kalan çocukların ebeveynlerinin çalışma durumuna ilişkin dağılımlar gösterilmektedir. Buna göre örneklemin %64'ünün babası çalışmakta, % 13'ünün ise ebeveyni çalışmamaktadır.

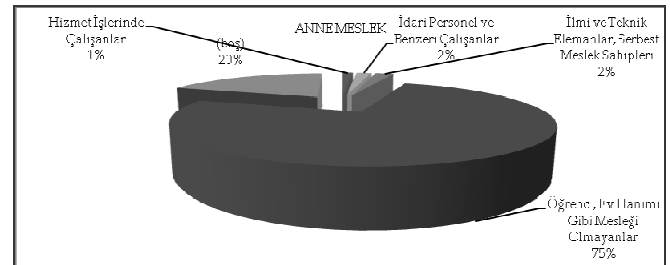
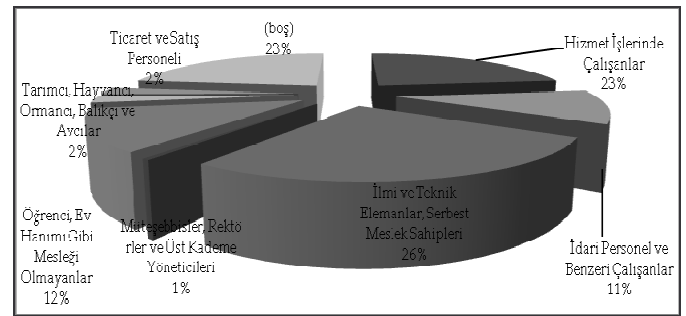
Grafik 12: Fiziksel Şiddete Maruz Kalan Çocukların Çalışma Durumuna Göre Dağılımı



Grafik 12'de fiziksel şiddete maruz kalan çocukların çalışma durumuna ilişkin dağılımlar gösterilmektedir. Buna göre örneklemin büyük çoğunluğu % 69'u öğrenci, %18'i herhangi bir yerde çalışmamaktadır.

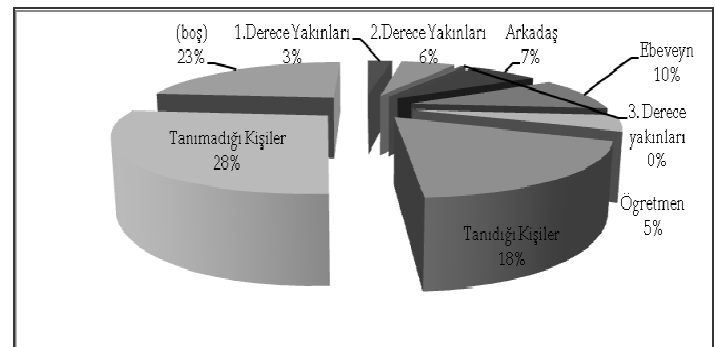
Grafik 13: Fiziksel Şiddete Maruz Kalan Çocukların Anne ve Babalarının Mesleklerine Göre Dağılımı

BABA MESLEK



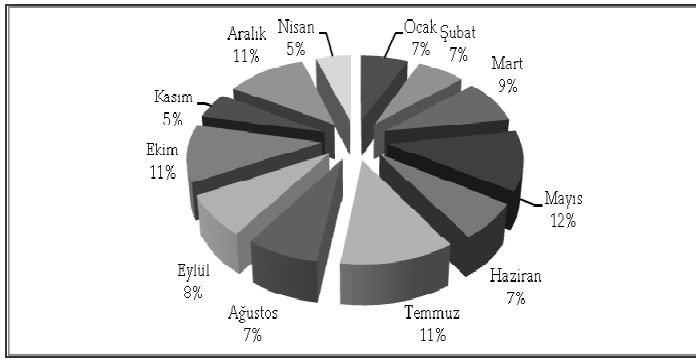
Grafik 13'te fiziksel şiddete maruz kalan çocukların anne ve babalarının mesleklerine ilişkin dağılımlar gösterilmektedir. Buna göre örneklemin anne ve baba meslekleri incelendiğinde babalarının büyük çoğunluğunun serbest meslek sahibi -ki işsiz olarak değerlendirebiliriz- yada hizmet sektöründe çalıştığını, annelerinin de ev hanımı oldukları görülmektedir. Buradan hareketle ekonomik durumlarının çok iyi olmadığı kanaatine varmak mümkündür. Bu bağlamda düşük gelirli ailelerin çocuklarının daha çok fiziksel şiddete maruz kaldıkları hükmüne varılabilir.

Grafik 14: Fiziksel Şiddete Maruz Kalan Çocukların Şiddeti Uygulayanı Tanıyıp Tanımadığına İlişkin Dağılımı



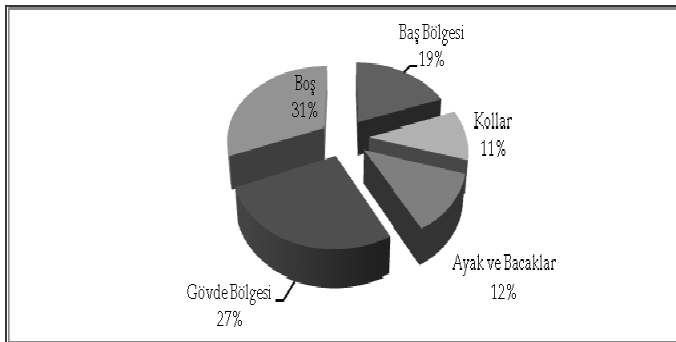
Grafik 14'te fiziksel şiddete maruz kalan çocukların şiddeti uygulayanı tanıyıp tanımadığına ilişkin dağılımlar gösterilmektedir. Buna göre örneklemin büyük çoğunluğu tanıdığı kişiler tarafından şiddete maruz kalmışlardır. Tanımadığı kişilerden şiddet görenlerin oranı % 28 dir. Buradan hareketle Fiziksel şiddetin mağduru olan çocuklar çoğunlukla tanıdığı, bildiği kişiler tarafından şiddet görmektedirler.

Grafik 15: Fiziksel Şiddete Maruz Kalan Çocukların Şiddeti Hangi Ayda Gördüğüne İlişkin Dağılımı



Grafik 15'te fiziksel şiddete maruz kalan çocukların şiddeti hangi ayda gördüğüne ilişkin dağılımlar gösterilmektedir. Buna göre çocuklara yönelik fiziksel şiddet Erzurum ili için genellikle yılın her ayında meydana gelmektedir. Fakat Mayıs, Temmuz, Ekim ve Aralık Aylarında daha fazla meydana gelmektedir.

Grafik 16: Fiziksel Şiddete Maruz Kalan Çocukların Vücudunun Hangi Bölgesine Şiddet Uygulandığına İlişkin Dağılımı



Grafik 16'da fiziksel şiddete maruz kalan çocukların vücudunun hangi bölgesine şiddet uygulandığına ilişkin dağılımlar gösterilmektedir. Buna göre fiziksel şiddete maruz kalan çocukların birinci olarak gövde bölgesine, ikinci olarak da baş bölgesine darbe aldıkları görülmektedir.

Fiziksel şiddet olaylarında karşılıklı arbedelerde veya şiddeti uygulayanın darbeleri genellikle gövde kısmına olmaktadır. Sözlü tartışmanın ardından gelen bu durum olağandır. Saldırganın ani hareketlerinde ise çoğunlukla baş bölgesine kafa atmak suretiyle gerçekleşmektedir. Kesici delici alet ile uygulanan fiziksel şiddette ise genellikle kullanılan alet rastgele sallanmakta ve vücudun her hangi bir yerine isabet etmektedir.

Sonuç ve Değerlendirme

Suç ve suçla mücadele konusunda çalışan bilim adamları konu ile ilgili olarak sayısız bilimsel araştırma yapmışlar ve suçun önlenmesi ve meydana gelişine ilişkin farklı kuramlar geliştirmişlerdir. İlk başlarda suçun çeşitli kalıtsal özellikler ve fiziksel yapıdan kaynaklandığı görüşüne varmışken ilerleyen süreçlerde suçun tek bir noktadan açıklanamayacak kadar

karmaşık bir yapının ürünü olduğu noktasında birleşmişler.

Literatür incelendiğinde suç ve suçlulukla ilgili kuramlar; Antropolojik yaklaşım, sosyolojik yaklaşım, sosyo-kültürel ve çevresel etkenler, ekonominin etkisi, iklimin etkisi vb. olarak sıralanabilir.

Meydana gelen suç olaylarının büyük çoğunluğunun bir den fazla tarafı vardır. Bu taraflar genellikle olayı gerçekleştiren ve olaydan zarar gören, olayın mağduru olmaktadır. Bu genellemeden hareketle şiddet olaylarının da tarafları, olayı gerçekleştiren ve olayın mağduru vardır. Dolayısı ile şiddet konusu araştırılırken hem olayın failini hem de olayın mağdurunu ve olaya sebep olan diğer saiklerle birlikte konuya bütüncül bakarak incelemek gerekmektedir.

Ülkemizde yapılan araştırmaların büyük bir bölümü fail üzerine yapılan çalışmalardır. Bu çalışma ile fiziksel şiddet mağduru çocukların, şiddete maruz kalmalarını sosyo-kültürel etkenler ve çevresel faktörlerin etkisi tespit edilmeye çalışıldı.

Çocuklar genellikle fiziksel şiddetin mağduru olmaktadır. Uygulanan bu şiddet de çoğunlukla alet kullanmaksızın tokat, yumruk vb. yöntemlerle darp şeklinde gerçekleşmektedir. Diğer taraftan dikkate değer bir şekilde de kesici, delici alet ile gerçekleşmektedir. Az miktarda da ateşli silah ile gerçekleşmektedir. Hem kesici, delici alet hem de ateşli silah ile meydana gelen şiddet olayları rakamsal olarak az olsa da ölüme sebebiyet verme ya da kalıcı hasar bırakma noktasında daha da ciddidir.

Fiziksel şiddetin diğer şiddet türlerine göre daha yoğun yaşanmasının birçok sebepleri vardır. Öncelikle insanımızın çabuk sinirlenmeye ve öfke patlamalarına müsait bir yapısının olması, meydana gelen sözlü tartışmaların hemen fiziksel temasa yönelmesi ve devamında, tarafların yanında veya yakınında bulunan malzemelerle fiziksel şiddete dönüşmesidir.

Erzurum genelinde konu değerlendirildiğinde; toplumun bıçak taşımaya sevdiği hatta alışkanlık haline getirdiği gözlenmektedir. İnsanların yanında taşıdıkları bu bıçaklar, küçük çakı bıçağı olabildiği gibi karşılaşılan olaylarda ekmek bıçağı, döner bıçağı, sallama tabir edilen bıçaklar ile karşılaşmaktadır. Bıçakla yaralama olayları öncesinde genellikle sözlü tartışma ve devamında öfke patlaması yaşanmakta, kesici ve delici aletler faillerin üzerinde olduğu için, ulaşmak kolay olduğu için olayın seyri değişmekte ve bu bıçaklar kullanılmakta, normal darp ile sonlanabilecek bir olay daha ciddi yaralanmalara hatta ölümlere sebep olarak sonlanmaktadır.

Göç, beraberinde getirdiği geçiş kültürü ve gecekondulaşma, şehirleşememe şiddeti tetikleyen unsurlardandır.

Erzurum yıllardır hem göç veren hem de çoğunlukla kendi ilçeleri ve kırsalı ile çevre illerden göç alan bir ildir. Türkiye İstatistik Kurumunun verilerine göre 2012 yılı nüfus sayımına göre Erzurum İlinin merkez nüfusu (Yakutiye, Palandöken, Aziziye ilçelerinin toplam nüfusu) 384399'dur. Son beş yıldaki ildeki göç hareketliliği incelendiğinde verilen göç 179860, alınan göç ise 117393'dür. Bu durumda Erzurum İli 15 yılda boşalıp tekrar dolmaktadır. Diğer bir ifade ile 15 yılda şehir yenilenmektedir.

İnsanlar bir yerden başka bir yere taşındığında kendi kültürünü de beraberinde getirmekte ve yaşatmaya çalışmakta dolayısı ile gittiği yerdeki kültür ile çatışma içerisine girmektedir. Diğer taraftan hayalleri ile gittiği yerde bu hayallerini gerçekleştirememe riski ile karşı karşıya kalmaktadır.

Gidilen yerdeki zorluklar, kültür çatışması, geçiş kültürü, hayallerini gerçekleştirememe ve diğer zorluklar ile birlikte bireyin kendi içerisindeki bu çatışma neticesin de daha çabuk öfke patlaması yaşayabilmekte ve fiziksel şiddet uygulayabilmekte ya da fiziksel şiddetin mağduru durumuna düşebilmektedir.

Erzurum şehir merkezi yerleşim olarak geniş bir alana yayılmasına karşın şehirde yaşayan kalabalığın çoğunlukla 1 veya 1,5km lik cadde üzerinde yoğunlaşması yada şehrin tek alışveriş merkezinde toplanması, yapılabilecek aktivitelerin sınırlı olması, iklimin soğuk geçmesi gibi bir takım Saikler şiddeti artıran etkenler arasında sayılabilir. Kanaatimizce dar alandaki kalabalıklar şiddeti arttırmaktadır.

Şehirleşmenin, geniş, ferah, temiz, sosyal yaşam alanlarının fazla olması, kültürel ve sportif faaliyetlere imkân tanıyan yerlerin fazlalığı, şehrin aydınlatmasının iyi olması, metruk ve kullanılmayan binaların olmaması yaşanan toplumda şiddet olaylarını azaltması beklenmektedir.

Bu bağlamda; Erzurum genelinde devam eden kentsel dönüşümün hızlandırılması, projelerin tekrar gözden geçirilerek geniş, ferah, sosyal yaşam alanları fazla olan, kültürel ve sportif faaliyetlere imkân tanıyan yerler ayrılması ve nefes alan bir şehir inşa edilmesi, şehrin aydınlatmasına dikkat edilmesi, kullanılmayan ve metruk binaların kaldırılması ayrı bir önem arz etmektedir.

Fiziksel şiddete daha çok 15-18 yaş grubu çocuklar maruz kalmaktadırlar. Kanımızca bu yaş grubundaki çocuklar ergenliğin vermiş olduğu bağımsız hareket

etme güdüsü ve toplumun bu çocukları daha yetişkin görme algısı ile birlikte sosyal yaşamın içerisine daha fazla girmelerinden şiddete daha çok maruz kalmaktadırlar.

Fiziksel şiddete maruz kalan çocukların çoğunluğu erkek çocuklardır. Fakat bazı spesifik olaylarda aile içi şiddet vb. şiddetin mağduru kız çocuklarıdır.

Aile içi şiddet ile ilgili olarak Erzurum il Merkezinde yapılan bir çalışmaya göre (Akpolat ve İnci, 2012) kız çocukları daha çok şiddete maruz kalmaktadır. Bu çalışmada ise erkek çocuklarının daha çok şiddete maruz kalması, kanımızca sosyal hayatın içerisinde erkek çocukların daha fazla rol alması ile erkek egemen bir toplum yapısına sahip olunmasından kaynaklanmaktadır.

Çocukların yaşı ile ilgili konuya bakıldığında 15-18 yaş grubu olan lise öğrencileri daha çok şiddete maruz kalmaktadırlar. İlköğretim II. Kademe öğrencileri de dikkate değer bir oranda şiddetin mağduru olmaktadır. Çocuklar için şiddetin mağduru olma konusu ile ilgili yaş arttıkça şiddet mağduru olma durumu da artmaktadır. Yaş ile şiddete maruz kalma arasında doğrusal bir ilişki vardır.

Ailelerin eğitim seviyesi düştükçe çocuklarının şiddete maruz kalma riski artmaktadır. Eğitim seviyesi düşük aileden gelen çocuklar daha çok şiddetin mağduru olmaktadır.

Kalabalık aileden gelmek ve çok kardeşe sahip olmak fiziksel şiddete maruz kalma oranını arttırmaktadır. Şüphesiz burada ki temel espri çok kardeşe sahip olmak değil kalabalık ailelerde çocuğun psiko-sosyal ve fizyolojik gelişimi için ihtiyaç duyduğu gereksinimlerinin karşılanma güçlüğüdür. Altında yatan gerçek sebebe bakılmaksızın kalabalık aileden gelmek şiddetin mağduru olma riskini arttırmaktadır.

Şiddet uygulayan yada suça sürüklenen çocuklar ile ilgili yapılan araştırmalar ailenin ilk çocuklarından olmanın, suç işlemeyi tetikleyen bir durum olduğunu göstermektedir. Şiddete maruz kalan çocukların ailenin ilk çocuklarından olma durumu incelendiğinde ilk bakışta öyle gibi görünse de, kardeş sayısına göre ilişki arandığında böyle olmadığı anlaşılmaktadır. Sonuç olarak şiddete maruz kalma ile ailenin ilk çocuklarından olmanın mantıksal bir ilişki kurulamamıştır.

Parçalanmış aile suç işlemeye ya da şiddet uygulamaya etkin bir saiktir. Aynı durumun şiddete maruz kalmaya etken olup olmadığı incelendiğinde böyle bir sonuç ile karşılaşılmamış, fiziksel şiddetin mağduru olan çocuklar ile parçalanmış aile arasında mantıksal bir ilişki bulunamamıştır.

Annenin ya da ebeveynin her ikisinin çalışması veya her ikisinin çalışmaması çocuğun suça yada şiddete yönelmesini kolaylaştırır hükmü genel kabul görmüş bir durumdur. Bu hükmün şiddetin mağduru olmaya bir etkisinin olup olmadığına baktığımızda, böyle bir ilişki tespit edilememiştir.

Serbest meslek sahibi ya da hizmet sektöründe çalışan baba ile ev hanımı olan annelerin çocukları daha çok şiddete maruz kalmaktadır. Bununla beraber ekonomik durumu iyi olmayan ailelerin çocukları da şiddetin daha çok mağduru olmaktadır.

Fiziksel şiddet mağduru çocuklar genellikle tanıdığı, bildiği arkadaşı, akraba ve yakın çevresi tarafından şiddet görmektedirler. Fakat şiddet gördüğü kişiyi tanımadıklarını söyleme eğilimindedirler.

Çocuklara yönelik fiziksel şiddet Erzurum ili için genellikle yılın her ayında meydana gelmektedir. Fakat Mayıs, Temmuz, Ekim ve Aralık aylarında daha fazla meydana gelmektedir.

Fiziksel şiddete maruz kalan çocuklar birinci olarak gövde bölgesine, ikinci olarak da baş bölgesine darbe almaktadırlar. Fiziksel şiddet olaylarında karşılıklı arbedelerde veya şiddeti uygulayanın darbeleri genellikle gövde kısmına olmaktadır. Sözlü tartışmanın ardından gelen bu durum olağandır. Saldırganın ani hareketlerinde ise çoğunlukla baş bölgesine kafa atmak suretiyle gerçekleşmektedir. Kesici delici alet ile uygulanan fiziksel şiddette ise genellikle kullanılan alet rastgele sallanmakta ve vücudun her hangi bir yerine isabet etmektedir.

Toplumsal cinsiyet ayrımcılığının, toplum katmanları arasındaki ekonomik eşitsizliklerin, yoksulluğun ve işsizliğin yüksek olduğu toplumlarda bütün şiddet şekillerinin yanında çocuğa yönelik şiddetin de arttığı görülmektedir. Göç hareketlerinin fazlalığı çocuğa yönelik şiddeti artıran diğer bir etkidir. Diğer yandan toplumları bir arada tutan moral değerlerin varlığı ve toplumsal dayanışmanın güçlü ve sağlıklı bir yapılanma göstermesi, toplumun çocuğa yönelik şiddeti yasaklayan bir yaklaşıma sahip olması, çocuğun içinde yaşadığı toplumun çocuklarla ilgili kültürel değerlerinin çocuğu koruyucu öğeler içermesi çocukları şiddetten koruyan faktörlerdir. Toplumsal cinsiyet rolleri, anne-baba çocuk ilişkisi, toplumun aileye bakışı gibi konularla ilgili olarak toplumun benimsediği kültürel ölçütler bu konuda etkili olmaktadır. Devletlerin çocuğu ve aileyi destekleyen politikalarının bulunması çocukların şiddet görmesini engellemektedir. Ayrıca sağlık sisteminde çocukların istismarını önlemeye yönelik koruyucu yaklaşımlar, sosyal güvenlik sistemi ve çocukları koruyucu yasal

düzenlemelerin varlığı da çocuğa yönelik şiddeti önleyen diğer faktörlerdendir. (TBMM, 2006)

KAYNAKÇA

- AKDUMAN, Gülümser G. ve VARAN, Gülen, (2009). *Çocuk Suçluluğu, Akran İstismarı Ve Kendilik Algısı İlişkisi, Uluslararası Risk Altındaki ve Korunması Gereken Çocuklar Sempozyumu*, Ankara: TBMM Basımevi.
- AKIN, Ayşe ve SUBAŞI, Nüket, (2012). *Kadına Yönelik Şiddet ve Sonuçları*, http://www.huksam.hacettepe.edu.tr/Turkce/SayfaDosya/kadina_yon_siddet.pdf, (E.T: 18.05.2012).
- YILDIZ, Akpolat (2010). *Şiddet ve Kültür, Şiddet Ve Kültür Mardin Saha Araştırmasının Raporu*, Mardin: Mardin Valiliği.
- AKPOLAT, Yıldız ve İNCİ, Yusuf (2012). *Erzurum'da Çocuk Ve Şiddet, Uluslar Arası Katılımlı Kadına Ve Çocuğa Karşı Şiddet Sempozyumu*, Erzurum: Bildiri Kitabı.
- BULUT, Meryem (2010). *Aile İçi Şiddet Uygulama Nedenlerine İlişkin Görüşler, Şiddet ve Kültür, Şiddet Ve Kültür Mardin Saha Araştırmasının Raporu*, Mardin: Mardin Valiliği.
- ÇOCUK HAKLARI İZLEME KOMİTESİ (2012). *Çocuk Haklarına Dair Sözleşme* http://www.cocukhaklari.gov.tr/condocs//mevzuat/cocuk_haklari_sozlesmesi.pdf (E.T: 17.05.2012).
- ÇOCUK KORUMA KANUNU, *Kanun Numarası: 5395* , Kabul Tarihi: 3/7/2005 , Yayımlandığı R.Gazete Tarihi: 15/7/2005 Sayı : 25876, <http://www.mevzuat.gov.tr/>, (E.T: 15.05.2012).
- ZÜHAL, Çubukçu ve AYŞE, Dönmez (2012). "İlköğretim Okul Yöneticilerinin Şiddet Türlerine Yönelik Görüşleri ve Şiddetle Başa Çıkma Yöntemleri: Kuram ve Uygulamada Eğitim Yönetimi [Educational Administration: Theory and Practice]", S. 18(1), s. 37-64.
- Türkiye İstatistik Kurumu (2011). *Evlence ve Boşanma Oranları*, http://www.tuik.gov.tr/IcerikGetir.do?istab_id=18.
- GÜMÜŞ, Adnan (2012). *Şiddet Türleri*, <http://e-kutuphane.egitimsen.org.tr/pdf/1585.pdf>, (E.T: 18.05.2012).
- İNCİ, Yusuf (2010). *Çocukların Cinsel Suistimali ve İstismarının Sosyo-kültürel ve Ekonomik Boyutları, Doktora Tezi*, Ankara: Ankara Üniversitesi Sosyal Bilimler Enstitüsü.
- KALKAN, Melek ve KAYGUSUZ, Canani (2012). *Aile İçi Şiddete Sosyal Öğrenme Kuramına Bir Bakış, Uluslar Arası Katılımlı Kadına Ve Çocuğa Karşı Şiddet Sempozyumu*, Erzurum: Bildiri Kitabı.
- KESKİN, Ömer (2012). *Kadına Yönelik Psikolojik Şiddetin Boyutlarının Belirlenmesi ve Değişken Durumlara Göre Değerlendirilmesi: Rize İl Örneği, Uluslar Arası Katılımlı Kadına Ve Çocuğa Karşı Şiddet Sempozyumu*, Erzurum: Bildiri Kitabı.
- ŞENTÜRK, Ünal (2012). *Popülerleşen Kadın Ve Çocuğa Yönelik Şiddetin Kültürel Dayanağı, Uluslar Arası Katılımlı Kadına Ve Çocuğa Karşı Şiddet Sempozyumu*, Erzurum: Bildiri Kitabı.
- TBMM (2012). <http://www.tbmm.gov.tr>, (E.T: 18.05.2012)
- MECLİS ARAŞTIRMASI KOMİSYONU RAPORU (2006). *Töre ve namus cinayetleri ile kadınlara ve çocuklara yönelik şiddetin Sebeplerinin araştırılarak alınması gereken önlemlerin belirlenmesi*, (10/148, 182, 187, 284, 285) esas numaralı.
- TEMEL, Fulya ve BAYRAKTAR, Vedat (2009). *Çocukları Suça İten Ailesel Nedenler, Uluslararası Risk Altındaki ve Korunması Gereken Çocuklar Sempozyumu*, Ankara: TBMM Basımevi.
- TÜRK MEDENİ KANUNU, *Kanun Numarası: 4721*, Kabul Tarihi: 22/11/2001, Yayımlandığı R.Gazete Tarihi: 8/12/2001 Sayı : 24607, <http://www.mevzuat.gov.tr/>, (E.T: 15.05.2012).
- TÜRK CEZA KANUNU, *Kanun Numarası: 5237*, Kabul Tarihi: 26/9/2004 , Yayımlandığı R.Gazete Tarihi: 12/10/2004 Sayı :2561, <http://www.mevzuat.gov.tr/>, (E.T: 15.05.2012).