



Uluslararası Sosyal Araştırmalar Dergisi

The Journal of International Social Research

Cilt: 7 Sayı: 34 Volume: 7 Issue: 34

www.sosyalarastirmalar.com Issn: 1307-9581

**ERKEN CUMHURİYET DÖNEMİ (1930-1940) ORTA ANADOLU BÖLGESİ TÜRK
KAZILARI VE DEĞERLENDİRİLMESİ**
**EARLY REPUBLIC PERIOD (1930-1940) CENTRAL ANATOLINA REGION TURKISH
EXCAVATION AND EVALUATION**

Latif GÖKALP*

Öz

Cumhuriyetin ilanıyla birlikte müze, arkeoloji ve sanat işlerimizin artık tesadüflere bırakılmamaya başlandığı bir dönem olmuş, Türk tarihi ve kültürüyle ilgili sorular araştırılmaya başlanmıştır. Atatürk, Türk arkeologların çalışmalara katılmasını, kazıları yürütmesini istediğinden bu alanda uzmanların yetişebilmesi için Avrupa'ya öğrenciler gönderilmiş ve TTK açılmıştır. Gerek yurt dışında gerekse mevcut sistemde yetişen H. Z. Koşay, R. O. Arık, Ş. A. Kansu vb. Türk bilim insanları, Türk tarihi ve kültürüyle ilgili çeşitli kazı ve araştırmalar yapmıştır. 1930-40 yılları arasında Orta Anadolu Bölgesi'nde yukarıda ismini zikrettiğimiz bilim insanlarının başkanlığında Ahlatlıbel, Alacahöyük, Çankırıkapı, Etiyokuşu, Göllüdağ, Karaoğlan, Karalar ve Pazarlı gibi kazılar gerçekleştirilmiş, Eskiçağın belirli zaman dilimleri hesaplanmış, höyük yerleşimlerinde yaşayan insanların günlük yaşamı, dinsel törenleri vb. durumları gün yüzüne çıkartılmıştır.

Anahtar Kelimeler: Erken Cumhuriyet Dönemi, Ahlatlıbel, Alacahöyük, Çankırıkapı, Etiyokuşu, Göllüdağ, Karaoğlan, Karalar, Pazarlı, Kalkolitik Çağ, Tunç Çağı, Demir Çağı, Klasik Dönem.

Abstract

With the proclamation of Republic, it has begun a period that our business of museum, archeology, art is not left to chance. The questions about Turkish history and culture have begun to be explored. Seeing that Atatürk wanted the Turkish archeologists to participate in and carry out excavations, students were sent to Europe in order to be expert in this field and the Turkish History Society was established. Either in abroad or grown in the current system H. Z. Koşay, R. O. Arık, Ş. A. Kansu so on, Turkish scientist made several excavations and surveys about Turkish history and culture. In Central Anatolian Region under the chairmanships of scientist's name, we mentioned above, Ahlatlıbel, Alacahöyük, Çankırıkapı, Etiyokuşu, Göllüdağ, Karaoğlan, Karalar and Pazarlı excavations were carried out between the years 1930-1940, a certain period of Antiquity was calculated; the daily lives of people living in residential mounds, the religious ceremonious and so on, were unearthed.

Keywords: Early Republic Period, Ahlatlıbel, Alacahöyük, Çankırıkapı, Etiyokuşu, Göllüdağ, Karaoğlan, Karalar, Pazarlı, Chalcolithic, Bronze Age, Iron Age, Classical Period.

Giriş

Dünyanın en büyük açık hava müzelerinden biri olma özelliğini taşıyan Türkiye, çağlar boyu birçok medeniyete ev sahipliği yapmıştır. Böylece meydana gelen kültür mozaiki günümüzden binlerce yıl önce bu topraklara yerleşen insanlar tarafından oluşturulmaya başlanmıştır. Türkiye'nin bulunduğu coğrafi konumun, buradaki medeniyetlerin oluşumunda ve gelişiminde çok büyük etkisi olmuştur. Bu durum ise tarihin onlara tanıdığı çok büyük bir şans olarak nitelendirilebilir.

Yurdun sahibi olmak, onu tanımakla mümkün olacaktı ve orada ömrünü tamamlamış uygarlıkların en eskisinden günümüze kadar süre gelen zincirin halkalarını, birbirine bağlantılı olarak, incelemek araştırmak gerekmektedir. Bu çalışmada; Erken Cumhuriyet Dönemi'nde (1930-1940) Orta Anadolu'da gerçekleştirilen Türk kazılarının hangileri olduğu (Tablo:1) ve

* Uzman, Emniyet Genel Müdürlüğü.

Orta Anadolu Bölgesi'nde yoğunlaşma sebepleri ortaya konulmaya çalışılmış; kazıların hazırlık aşamaları ve yürütülmesi, kazılarla hedeflenen amaçların neler olduğu, kazılar sonucu ulaşılan sonuçların yayınlarda nasıl yorumlandığı ve değerlendirildiği araştırılmıştır. Bu çalışmalar ışığında dönem politikalarının arkeolojik çalışmaları nasıl tetikleyip, yönlendirdiği incelenerek, değerlendirilmiştir.

1930-1940 yılları arasında yapılan kazılardan ele geçen buluntuların hafirleri tarafından yayımlandıkları görülmekle beraber bunların çok olmadığı dikkate değer bir konudur. Ayrıca ifade etme ihtiyacı duyulan bir diğer konu ise 1930-1940 yılları arasında yapılan kazı sonuçlarının özellikle Almanca, İngilizce ve Fransızca olarak yazılmış olmalarıdır. Türkçe yayınlarda Türk Tarih Kurumu'nun çok büyük etkisi olmuştur. Özellikle Belleten, Türk Tarih, Arkeologya ve Etnografya Dergisi ile Türk Tarih Kongrelerinin önemli katkıları göz ardı edilemez niteliktedir.

No	KAZI ADI	KAZI YERİ	KAZI BAŞKANI	KAZI TARİHİ
1	Ahlatlıbel	Ankara	H. Z. Koşay - R. O. Arık	1934
2	Alacahöyük	Çorum/Alaca	H. Z. Koşay - R. O. Arık	1935
3	Çankırıkapı	Ankara	R. O. Arık-H. Z. Koşay	1937
4	Etiyokuşu	Ankara	Ş. Aziz Kansu	1937
5	Göllüdağ	Niğde/Göllüdağ	R. O. Arık	1934
6	Karaoğlan	Ankara	R. O. Arık	1938
7	Karalar	Ankara	R. O. Arık	1933
8	Pazarlı	Çorum	H. Z. Koşay - R. O. Arık	1937

Tablo 1: 1930-1940 Orta Anadolu Bölgesi Türk kazıları (Sevin, 2003: 293 vd.)

1. Ahlatlıbel

1.1. Coğrafi konumu

Ankara il merkezinin 14 km güneybatısında (Koşay, 1934: 3; Yakar, 1985a: 194; Harmankaya, <http://tayproject.org> Erişim Tarihi: 08.03.2012) olup, Yalıncağ Köyü'nün güney-güneybatısında, bu köy ile Taşpınar Köyü arasında yer almaktadır. Ankara'dan Taşpınar, Hacılar, Gavurkalesi, Haymana'ya devam eden yolun üzerinde bulunmaktadır (Koşay, 1934: 4; Bittel, 1936-1937: 38).

Kale olarak tanımlanan kalıntılar; yumuşak eğimli tepelerle kaplı olan geniş vadiye bakan bir sırtın üstünde; güneydoğudan esen rüzgârlardan biraz korunabilecek bir yerde bulunmaktadır. 500 m kuzeybatısında bulunan kayanın altından çıkan Giyim Pınarı isimli pınar, büyük ihtimal bu yerde oturanların su ihtiyacını karşılamak için kullanılmıştır (Koşay, 1934: 6). Harmankaya'ya göre burasının konumundan dolayı bir bey şatosu olma ihtimali çok yüksektir. Bittel, Ahlatlıbel yerleşim yerinin, iki tarafta küçük oyuklar vasıtasıyla korunan bir plato çıkıntısı üzerinde bulunduğunu ifade etmektedir (Bittel, 1934: 61).

1.2. Kazı çalışmaları

Ankara ve çevresinde eski zamana ait eserler, köklü medeniyet merkezleri üzerinde yapılan çalışma ve araştırmalar sırasında – Mayıs 1933 - Ahlatlıbel'deki büyük küçük on beş kadar tümülüsü andıran yığıntılar dikkatleri çekmiştir. Burada, bir araştırma yaptırılmasının faydalı olabileceğine karar verilmiştir (Koşay, 1934: 3).

Yapılan sondajda bulunan Roma devrine ait çanak kırıkları, paslanmış demir aletler devrin tespiti konusunda önemli birer örnek sayılabilir. Atatürk, taş ocaklarının çevresinde Ankara'ya yakın alanlarda eski iskân yerleşim yerlerinin bulunup bulunmadığının da araştırılmasını emretmiştir. Söz konusu ocaklardan 200 m mesafede toprak üzerinde çanak çömlek kırıntıları elde edilmiştir. Ayrıca ele geçen bir saksı parçasının Kalkolitik Devri'ne ait olması ve yapılan birkaç sondaj ile toprağın yüzünden itibaren Kalkolitik devre ait prehistorik bir yerleşme yerinin bulunduğu kesin ortaya koymuştur. Ele geçen bulgular Atatürk'le paylaşılmış ve O'nun uygun görüşü üzerine burada esaslı ve sistemli kazı çalışmalarına başlanmıştır.

Mayıs ayının ilk haftasında Hamit Zübeyr Koşay'ın başkanlığında yirmi kadar işçi ile 4 metre derinliğinde bir sondaj çalışması yapılmıştır. Kazının ikinci aşaması 28 Mayıs 1933'ten 23 Temmuz 1933'e kadar sürmüştür (Koşay, 1934: 4).

Ahlatlıbel'deki kale en yüksek yere inşa edilmemiştir. Kuvvetli kale doğu ve güney tarafından kısmen zayıf ikinci bir dış duvarla çevrilmiştir. Kazılarla bu dış duvarın da birinci tabakayı oluşturan Kalkolitik Devir kalesi ile yaşıt olduğu anlaşılmıştır. Ahlatlıbel prehistorik yerleşiminin üstünde höyüğün oluşmaması kazıların çok az masrafla ve kolay yapılmasını sağlamıştır. Prehistorik devir uzmanı K. Bittel'in, Ahlatlıbel kazısına Anadolu'da doğrudan doğruya prehistorik yerleşme bölgesinde yapılan ilk hafriyat olarak bakması yerleşme yerinin önemini ortaya koymaya yeterlidir (Koşay, 1934: 6).

1.3. Tabakalanma ve buluntular

Kültür dolgusu en fazla 4 m kalınlığındadır. Koşay, yerleşme yerinde üç yapı evresinin olduğu dile getirilmektedir (Koşay, 1934: 12). Planı gösterilen üst yapının temellerinin, birkaç metre altında farklı yönlere yönelen temellerin varlığına ve kalenin batısındaki bir mekân içinde üç tabanın (Koşay, 1934: 5) olmasına dayanılarak bu yorum yapılmaktadır. Yakar ise; Orthmann'ın (Orthmann, 1963: 24-27) eserinde söylediklerinden yola çıkarak MÖ 3. bine ait bu yerleşimin iki mimari safhasının olduğunu kaydetmektedir (Yakar, 1985a: 195). Gülçin İlgezdi Bertram ve Jan-K. Bertram son yıllarda bölgede yüzey araştırması yapmışlardır. Gülçin İlgezdi Bertram, Ahlatlıbel'in bir İlk Tunç Çağı yerleşkesi olduğunu rapor etmiştir (İlgezdi Bertram, G.; J. K. Bertram, 2010: 387). Yakar, mimari bulgular bölgenin sürekli bir şekilde yerleşim olarak kullanılmadığını, esas yerleşim süresinin İTÇ IIB-İTÇ IIIA arasını kapsayabileceğini aktarmaktadır (Yakar, 1985a: 195). Yine Yakar, tamamıyla yerel bir hükümdarın yerleşim yeri olan bu bölgenin İTÇ III dönemine uzanan zengin metal el yapımı işleri de kapsayan bir maddi kültür oluşturduğunu, yerleşimin İTÇ II'nin kapanış aşamalarında kurulmuş olabileceğini ve çömlekçiliğin çoğunluğu ve metal bulguların tamamıyla İTÇ II'ye uzanacağından şüphe duyduğunu belirtmektedir (Yakar, 1985b: 33).

Ahlatlıbel prehistorik yerleşim yerinde asıl kazı kalede yapılmıştır. Taş duvarların üstünde ayrıca 3-4 metre yüksekliğinde kerpiç veya toprak duvar bulunmaktadır (Koşay, 1934: 6). Koşay'a göre, yapıların büyüklük ve sağlamlığı, içinde bulunan zengin eserler ve silahlar burada büyük rütbeli birinin kalabalık maiyetiyle yaşadığını göstermektedir (Koşay, 1934: 8). Bittel de burasının büyük olasılıkla, sıradan bir köy olmadığını, belki de belli bir siyasi güce sahip bir yer olduğunu dile getirmektedir (Bittel, 1936-1937: 40). Ele geçen çanak çömlekler ve bulunan diğer eserlere bakılınca burasının Alişar'ın I. devrine denk gelen Kalkolitik Devrinde parlak günlerini yaşamıştır. Yalnız yapıları bakarak da Ahlatlıbel'de birbirinden az çok farklı üç devrin yaşanmış olduğu ifade edilmiştir (Koşay, 1934: 7-12).

Ahlatlıbel'de, Kalkolitik Devri çanak - çömleklerinin çok sayıda ele geçmesinden hareketle bu devirde burada yoğun olarak yerleşildiği kanaatine varılmıştır. Ahlatlıbel'de Alişar ile yapılan karşılaştırmaya göre Kalkolitik Devirden sayılması gereken eserler de bulunmaktadır. Doğrudan doğruya Eski Hitit Devri olarak tanınan eserler Kalkolitik Devrin uzantısı gibi ifade edilmiştir. Ahlatlıbel'de bulunan çanak çömleklerin birçoğunun Yortan, Troia'nın II. tabakasında ele geçen eserlerle ayrıca Alişar ve Hashöyük ile olan benzerlikleri dile getirilmiştir (Koşay, 1934: 12).

Küçük çanaklar genel olarak büyük, orta ve küçük örnekler olmak üzere üç gruba ayrılmışlardır. Bu çanaklar kazı alanının hemen her derinliğinde ele geçmiştir (Koşay, 1934: 13-16). El yapımı; saman veya ot katkılı ince hamurlu; içi dışı kırmızı veya siyah; içi kırmızı dışı siyah ya da tersi ve alacalı yüzey renkli astarlı; açık kılı çok sayıda parça ve tüm kap ele geçmiştir. Ahlatlıbel'deki çanak - çömleklerin odunla pişirilmeyip samanla pişirildikleri iyi pişmemiş olmalarından anlaşılmaktadır (Koşay, 1934: 20; Harmankaya, <http://tayproject.org> Erişim Tarihi: 08.03.2012).

Bittel'e göre çanak çömlekleri renk olarak parlak kırmızı ve parlak siyah olmak üzere ikiye ayırmak mümkündür. Kırmızı eşyalar Alişar 1'deki kulp ve kulp kabukları ile aynı hatta biraz kalın bir ağız kenarı ile aynı küçük kase ve bardaklar yerden çıkan seramiklerle çok yakın

ilişkilidir (Bittel, 1936-1937: 41). Kırmızı çanakları daha ziyade Orta Anadolu'ya, siyah çanakları Batı Anadolu'ya özgü olarak görenler vardır (Koşay, 1934: 21; Bittel, 1936-1937: 46).

Bazı kırmızı çanaklar Alişar II ile karşılaştırılınca bunların Eski Hitit Devri'ne ait olduklarını ifade edilmiştir. Genel kanaate göre bu çanaklar da Kalkolitik Dönem çanaklarının daha gelişmiş şeklidir (Koşay, 1934: 26). Orthmann, Etiyokuşu'nda ele geçen çok sayıda çanak çömleğin Ahlatlıbel seramiğine benzediğini ifade etmektedir. Ayrıca Alacahöyük buluntularına benzeyen birçok parçadan da söz etmektedir (Orthmann, 1963: 24-27). Ahlatlıbel'de çok sayıda emzikli, emziksiz testiler, kulpsuz, kulplu çanaklar, pithos ve zahire küpleri, ocak, muhtemelen sivri kapların oturtulmasına yarayan kaide, kırmızı küçük çanaklar, siyah çizgili çanaklar, siyah çizgi bezekli çömlekler, siyah çanakçıklar ele geçmiştir (Koşay, 1934: 28-54). Ayrıca yontma çakmak safhaları, cilalı topuz taşları ve ezme, öğütme taşları (Koşay, 1934: 55), küre şeklinde cilâli topuz taşları, taş baltalar (Bittel, 1936-1937: 46) da bulunan ürünler arasındadır.

Taş ağırsaklar, Ahlatlıbel'de bulunan ağırsakları özellikle Alişar'ın Kalkolitik Devri ve Troia ağırsakları ile karşılaştırılabilir (Schmidt, 1933: 48 – 51).

Mühürler, pişmiş topraktan koni düğme şeklindedirler. İçlerinde bazıları işlenmeden kalmıştır (Koşay, 1934: 69). Alişar mühürleriyle ilişkili olanları da vardır (Schmidt, 1933: 56; Bittel, 1936-1937: 46). Çeşitli şekilde olanlar bulunmuştur (Koşay, 1934: 70).

Kemik (Koşay, 1934: 73) ve madeni eserler de ele geçen ürünler arasında yer almıştır. Alacahöyük ve Alişar'da olduğu gibi burada da arsenik-kalay ve bakırın üçlü alaşımının kullanılmadığı iki farklı madenciliğin birlikte bulunması ile yorumlanmıştır (Yakar, 1985b: 33; De Jesus, 1980: 125). Kamalar (Koşay, 1934: 75), Alişar'da ve Troia'nın ikinci tabakasında yalnız bakırdan değil gümüşten olanlar bile ele geçmiştir (Schmidt, 1933: 56, 153, 155). Ayrıca bakır bilezikler, bakır halhal, bakır iğneler, bakır bizler, hakkâk kalemi ve bakır kap parçaları bulunan bakır ürünler arasındadır. Altın ve kurşun eserler de bulunmuştur (Koşay, 1934: 76-78).

Birçok idol ve heykelcik (Koşay, 1934: 79-87) de Ahlatlıbel'de ele geçen eserler arasında yer almıştır.

Ahlatlıbel kazısında ortaya çıkarılan iskeletlerin ayrı bir önemi vardır. Bulunan 18 adet mezar (Bittel, 1936-1937: 41); yerleşme içi mezarlık geleneğinin olduğunu ortaya koymaktadır. Mezar tipi olarak küp mezar; taş sanduka/sandık mezar görülmektedir. Bu mezarlar genelde mekânların içlerinde; taban altında; köşelerde ve mekân yanlarında bulunmuştur. Saptanan 8 küp mezarın 7 adedi odaların içindedir. Ölülerin tümü hocker biçiminde gömülmüştür. Başlar batıya; bacakları doğuya doğru çevrilmiş olan iskeletler nedense çok bozuk durumda günümüze ulaşmıştır. 1, 2, 3, 8, 9, 10, 13, 18 numaralı iskeletlerde dizler çeneye geldiği halde 12 numaralı iskelette but kemiği vücut yönünde yalnız dizden aşağısı arkaya doğru kıvrık durumdadır. 1, 2, 4 a, 11, 13, 17 numaralı iskeletler küp içinde diğerleri muntazam veya basit bir tarzda etrafı taşla çevrilmiş mezarlar içinde bulunmuştur. Harmankaya; mezarları, yerleşimin tarihlenmesine paralel bir şekilde İlk Tunç Çağı II. evreye tarihlendirmektedir (Harmankaya, <http://tayproject.org> Erişim Tarihi: 08.03.2012). Koşay, çalışmasında ortaya çıkarılmış olan iskeletlerin duruş ve konumlarını ayrıntılı olarak ele almıştır (Koşay, 1934: 88-100).

2. Alacahöyük

2.1. Coğrafi konumu

Ankara'nın 160 km doğusunda (Arık, 1937a: 3), Çorum il merkezinin güneyinde (Harmankaya, <http://tayproject.org> Erişim Tarihi: 08.03.2012), Alaca İlçesi'nin batı-kuzeybatısında, Alacahöyük Beldesi'nde (Bayram, 2008: 23), Boğazköy-Hattuşaş'ın 25 km kuzeydoğusunda (Arık, 1937b: 2-4) bulunmaktadır.

Höyük, yaklaşık 13-15 m yüksekliğinde, 310x275 m boyutlarında oval biçimli tepedir. Tepenin güney ve kuzeydoğusundaki yükseltiler ve bu tepeler arasındaki boyun kısmı ile çift höyük görünümündedir. Klâsik çağlarda batı-doğu ve kuzey-güney ticaret yollarının buradan geçtiğini gösteren kayıtlar, izler çoktur. Alaca kasabası ile herhangi bir ilişkisi olmadığı halde; 1930-35'li yıllarda Höyük Köyü'ne giden tek karayolu Alaca kasabasından geçtiği için höyüğe Alacahöyük adının verildiği bilinmektedir (Arık, 1937b: 5; Arık, 1937a: 3).

2.2. Kazı çalışmaları

W. G. Hamilton Anadolu'da 1835'te yaptığı gezide Höyük'ten geçmiş; Sfenskli Kapıyı ayakta bulmuş; kabartmalarını not etmiştir. H. Barth 1858'de Üsküdar'dan Trabzon'a yaptığı büyük gezide ziyaret ederek 1859'da tanıtmıştır. 1869'da H. G. Van Lennep Anadolu'nun ortasındaki Höyükte araştırmalar yapmış; isfenskli kapı ile kabartmaların bir taslağını ortaya çıkarmıştır. G. Perrot 1861'de çalışmaları sırasında Alacahöyük'ü de ele almıştır. Kapının (prothyron'un) ve onun sağ ve solundaki dört köşe kulenin ilk plânını, "orthostates"ların kabartmalarından birini açığa çıkaran yine G. Perrot olmuştur. W. Ramsey de Wilson ile birlikte 1881'de Höyük'ü ziyaret ederek incelemelerde bulunmuştur. Ernest Chantre, 1893'te Alacahöyük'e gelmiştir. Chantre sfenslerin arkasındaki dört köşe dehlizi, onun gerisindeki ikinci kapıyı ve kapının yan söğelerini gün yüzüne çıkarmıştır. Chantre kabartmalara bakarak - tıpkı Perrot gibi - buranın bir saraydan ziyade bir mabedin kapısı olabileceğini düşünmüştür. Chantre 1894'te Höyük'e yine uğrayarak çalışmak istemişse de bazı kabartmaları alıp götürmek istemesi halkı gücendirdiğinden fazla kalamamıştır. 1906'da Boğazköy'de çalışan H. Winckler - Makridi Heyeti, Alacahöyük'te de çalışmayı kararlaştırmıştır. Bay Makridi 1907'de sfensli kapıya gelmiş; on beş gün kadar çalışmıştır (Arık, 1936: 26). H. H. Von der Osten de 1926-1927 gezisinde Alacahöyük'ü ziyaret etmiştir (Arık, 1937b: 1-2; Harmankaya, <http://tayproject.org> Erişim Tarihi: 08.03.2012).

Sistemli kazılara 1935'de Türk Tarih Kurumu adına Hamit Zübeyr Koşay ve Remzi Oğuz Arık tarafından başlanmıştır. 1936'dan sonra Hamit Zübeyr Koşay, daha sonra Hamit Zübeyr Koşay ve Mahmut Akok (Bayram, 2008: 23), son yıllarda da Mahmut Akok tarafından 1983'e kadar sürdürülmüştür (Özgüç, 2002: 468). Höyükte 1997 yılından bu yana höyükte çalışmaları Aykut Çınaroğlu yürütmektedir (A. Çınaroğlu, - Genç, E., 2000: 327 vd; A. Çınarlıoğlu - Genç, E., 2002: 427 vd.).

Türk Tarih Kurumu, 1935 yazı başında yaptığı toplantıda, Alacahöyük'te kazı yapmaya karar vermiştir. Üyelerden Hamit Koşay ve Arkeolog Remzi Oğuz Arık'ın yönetiminde bir ekip işe başlamıştır. Kazı çalışmaları 22 Ağustos 1935'ten 4 Kasım 1935'e kadar sürmüştür (Arık, 1936: 26; Arık, 1937a, s. 3).

1936'da bulunan büyük Hitit mabedini tamamen açmak ve kral mezarlarını yeniden araştırmak 1938 yılı kazıların amaçlarını oluşturmuştur.

Hemen hemen dört ay kazı yapıldığı halde mabedin ancak bazı depolarıyla iç avlusu kısmen açılabilmiş, kazı alanının batısında ise istenilen tabakaya inilmiştir. Bulunan Hitit mabedinin sfenksten itibaren açılan kısmı yüz metre uzunluğundadır. Bu mikyas mabedin büyüklüğü hakkında bir fikir vermektedir. Sütun kaidelerinin birçoğu yerinde olmakla beraber Frigyalılar mabette birçok tahribat yapmışlardır. Mabedin doğusunda bulunan kale duvarı mabetle aynı dönemdedir. Hitit devrine ait bakırdan ve 0,35 m yükseklikte ve bir Hitit kilerinde Hitit kaplarıyla birlikte sifonlu kazan ele geçirilmiştir. Bunlardan başka yeni ve orijinal seramik tipleri ve mühürler ortaya çıkmıştır (Belleten, C. II, 1938: 491).

2.3. Tabakalanma ve buluntular

İlk Tunç ve Hitit Çağı'nda çok önemli bir kült ve sanat merkezi olan Alacahöyük'te dört kültür katının ortaya çıkarıldığı bilinmektedir (Özgüç, 2002: 468; İnan, 1948: 33-46; Arık, 1936: 27; Arık, 1938: 3; Arık, 1940: 241-242; Koşay, 1948: 173; Bayram, 2008: 23; Harmankaya, <http://tayproject.org> Erişim Tarihi: 08.03.2012).

Alacahöyük'te I. kültür katı, 1,40 m kalınlıktadır. Bu çağ, çanak çömlekler ile sikkelerden elde edilen bilgilere göre, ilk mimari katları ve Hitit sonrasından itibaren (tahmini MÖ 11. yüzyıl) Osmanlılara kadar olan tarihi çağları (Hitit Sonrası-Frig-Frig sonrası) kapsamaktadır (Koşay, 1938: 88). Geç Frig Çağı'nda höyüğün her tarafına yerleşilmiştir. Ele geçen seramik örneklerine bakıldığında, küçük evlerden meydana gelen bu katın MÖ 650'den daha eski olmadığı bildirilmiştir (Özgüç, 2002: 468).

Höyüğün, ikinci kültür çağı yerleşme katının tahmini olarak kalınlığı 4,50 m'dir. Eski ve Hitit İmparatorluk devletleri ile ilgili olan bu kat; üç esaslı mimari tabakayı - 2'den 4'e kadar - kapsamaktadır.

Eski Hitit Çağı mimari katı - 4. Kat- altında 0,75-1,00 m kalınlığında olduđu saptanan III. kültür katı, kısmen Alışar ve Ahlatlıbel (MÖ III. binin sonları) eserlerine denk geldiđi bildirilmiştir. Bu kültür katında dört - 5, 6, 7 ve 8. katlar - yerleşme katının yer aldığı bilinmektedir. Bu katların içinde 5-7. katlar içinde barındırdıkları mezarlar itibariyle ayrı bir önem arz etmektedirler (Koşay, 1938: 69). Özgüç, bu mezarların Hitit kültürüne kaynaklık eden kültürlerin öncüsü olan yerli Hatti uygarlığının aydınlanmasında önemli işlev gördüklerini ifade etmiştir (Özgüç, 2002: 469).

8. kattan sonra çanak çömleğin deđiştii görülmektedir. Bu tabakada ortaya çıkarılan buluntular, Alışar Höyüğü'nün Kalkolitik yerleşme katında da ele geçtiğinden dolayı Alacahöyük'ün IV. kültür katları da Kalkolitik döneme tarihlenmiştir (Koşay, 1938: 150).

Alacahöyük'ün birkaç kilometre kuzeyinde Toptepe adlı Prehistorik yeni bir höyük keşfedilmiş; burada çok önemli parçalar ele geçmiştir. Heyete getirilen, sabun taşının üstüne işlenen bir Hitit kabartmacıđı vesilesiyle Yeniköy adlı köy ziyaret edilerek klâsik çağlardan kalma, yapı ve yol yerleri meydana çıkarılmıştır (Arık, 1937b: 9-24; Arık, 1937a: 5).

Asıl kazı çalışmaları için seçilen sondaj alanı, höyüğün kuzey ve güneyindeki tömeltelerin hemen hemen arasında olup, 18X20 ölçülerindedir (Arık, 1937b: 26-28).

Kazı çalışmaları 2,50 metreye kadar karmakarışık bir sahada sürmüş ve Osmanlı, Bizans, Roma, Frig, son Hitit eserleri ele geçmiştir (Arık, 1937b: 31). 2,50 m'den 4 m'ye kadar, Hitit Dönemi'nin mimarlık çerçevesi başlamıştır. 3,60 m'ye kadar Hitit Dönemi'nin boya nakışlı çanak parçaları ortaya çıkarılmıştır. 2,50'den 4 metreye kadar toplanan çanak çömlekte tek renklerin çoğunlukta olduđu görülmektedir. Tıp ve teknik olarak Alışar ile Kültepe'de ele geçen Hitit kaplarıyla benzerlikleri dikkatleri çekmiştir.

Hititlerin ünlü "Hükümdar mührü" damgasının bazı çanak kırıkları üstünde yer aldığı görülmüştür. "Hematite"den yapıлып "Cylindres - Sceaux"lara benzeyen bir mühür; hem konu, hem de biçim olarak "Ön Hitit" ve "Hitit" dönemleri arasındaki zaman dilimini göstermesi bakımından önemlidir.

4,10 m ile 4,20 metrenin tümünde birçok mimarlık kalıntıları gün yüzüne çıkarılmış; bunlar 5,50'ye kadar devam etmiştir. Hem kültür ve medeniyet eşyası hem de seramik örnekleri bu yeni tabakanın 4 metre ile 2,50 metre arasındaki devrenin ilk ve eski bir safhası olduğunu ortaya koymuştur (Arık, 1937a: 5). Çanak çömlekler; zarif biçimleri, süssüz yüzleriyle, "Ön Hitit = Proto - Hittite" geleneğini sürdürmüştür. Ağızları enli kuş gagasına benzemektedir. Arık, ithal edilmiş kapların, Troia II'nin yayvan ve perdahsız tabakları tekniğine benzediğini dile getirmektedir (Arık, 1937a: 6).

6-9,80 metreye kadar süren yeni katın çanak çömleğini karakterlendiren en önemli özellik tek renkli olmalarıdır. Arık, bu çanak çömleđi ikiye ayırmıştır. Birincisi yalnız elde yapılmış olup yüzleri perdahlı ve boya astarlıdır; pişimden sonra renk kırmızı ve bazen siyah ya da alacalı kalmaktadır. Cidarlar genelde ince olup, hamur kumlu ve çöplüdür. Arık, bu kapların Ahlatlıbel, Alışar I (Arık, 1933: 49, ş. 39) kaplarıyla büyük bir benzerliğe dikkat çekmektedir (Arık, 1937a: 6; Arık, 1937b: 47). Bundan başka kapların arasında Mynien denen kaplara benzemekle beraber gerçekte Troia II'de çokça ele geçen bir çeşit ithalât eşyası da ortaya çıkarılmıştır.

İkinci gruba giren kaplar da tek renklidir. Büyük, yayvan, kulpsuz çanak biçimli kapların oranla çokluğuyla ve sonra tırnak ucuyla çizilmiş gibi görünen kertiklerden oluşan bir süs şekliyle ayrılırlar.

Sondaj, kazı alanında 10,20 metreyi bulmuş ve orada sızan sular, yağın yağmurlar, kazı çalışmalarının sonlandırılmasına sebep olmuştur.

5,50 m ile 8 metre arasında bulunan üç mezardan (Arık, 1936: 27) birincisi (B. M.) doğudan batıya doğru uzanmış şekildedir. 6,35 m'de yapılmıştır (Arık, 1937b: 51). Uzunluğu 5,25 m olup batıdan doğuya eğimli olarak yapılmıştır (Arık, 1937a: 7). Mezarın tavanı dam şeklinde yapılmıştır. Ağaç direkler duvarların üzerine uzatılmış, onların üstü dal ve yaprakla, toprak ve kerpiçle, çakılla örtülmüştür (Lloyd, 2007: 20; Yakar, 1985b: 33). Mezarın ayakucunda ve hemen üstünde, tekerlek plânlı "autel - foye"ler keşfedilmiş; bunlar kurban ve hediye

edilen şeyleri barındırmıştır. Mezarın her tarafında hayvan iskeletleri ortaya çıkarılmıştır (Arık, 1937b: 45).

B. M, mezarında birçok buluntu ele geçmiştir. Bunların çoğunun örneksiz olduğu kaydedilmiştir. İlk safta, altı güneş kursu, üç kanca ortaya çıkarılmıştır. Ayrıca bunların yanında dört tane biz yahut mızrak ucu ve bir geyik heykelciği (Akurgal, 2008: 28) bulunmuştur. Arık, bütün eşyanın gümüş, bakır belki de tunç olduğunu kaydetmektedir (Arık, 1937b: 59). İskelet uzun boylu bir adama ait olup hocker durumundadır. Ölü mezarın ortasında olup, göğsünde birkaç gümüş kap bulunmaktadır. Altından yapılmış birçok eşya ölünün yanında görülmüştür. Küçük ve enli gaga ağızlı ibrik ile şampanya kadehi, bir taç veya çelenk şeridi, bir topuz başı, bir iri toplu iğne; yüzlerce gerdanlık tanesi, bir çift küpe vardır (Arık, 1937a: 8).

R. M. Mezarı ise birincinin ayakucunda ortaya çıkarılmıştır. 6,75 – 6,90 metrede bulunmuştur (Arık, 1937b: 66). Arık, mezarın biçimini, B. M'dekinin aynı olduğunu düşünmektedir (Arık, 1937b: 69). Bu mezarda da kafanın üstü ve çevresi altından boncuk, küpe, birçok bakır toplu iğne, bakırdan ve enli gaga ağızlı toparlak gövdeli, memeciklerle süslü bir ibrik, bakırdan ve gümüşten birer kâse, akikten haç biçimli bir put ve birkaç akik boncuk ele geçmiştir (Arık, 1937b: 69-79).

Üçüncü mezar T. M. olarak bilinmektedir. Kareye benzer bir şekildedir. Bunun da batıdan doğuya uzandığı görülmüştür. Bu mezarda iki aşamanın olduğu düşünülmektedir. Birinci aşamada, iri hayvan iskeletleri altında ve arasında; bakırdan veya tunçtan basit beş tane "güneş kursu" bir tane de büyük "güneş kursu" meydana çıkarılmıştır. Çevrelerinde iki güzel kama ele geçmiştir. Altın kaplamalı bir gümüş kupa, altından diğer bir kupa param parça bir şekilde bulunmuştur. İlk iskelet bu eşya arasında, güney duvarı altında ortaya çıkarılmıştır (Arık, 1937a: 9). Mezarın ikinci aşaması ise tahmini olarak 7,40-7,50 m'de başlamaktadır. Arık, yüksek ihtimalle bu mezarın iki katlı olarak yapıldığını, belki de üst katın altındakinin bir çeşit saçağı olduğunu düşünmektedir (Arık, 1937a: 10; Arık, 1937b: 97).

Yakar, mezarlardaki Alacahöyük eserlerinin birkaç kategoriye ayrılabileceğini ifade etmektedir (Yakar, 1985b: 33): Dini önem taşıyan nesnelere, silahlar, mücevherat ve altından yapılmış ev eşyaları (Maxwell, Hyslop-K. R., 1971: 42) kültürel nesnelere, güneş diskleri, heykelcikler ve sistralar yerel pazarlar için üretilirken, bölgesel endüstriler tarafından üretilen birçok çeşit hançer, uzun kılıçlar ve mızrak uçları, batıdaki ve güneydoğudaki yerleşimlere bolluk ve talebe göre ihraç edilmiştir.

3. Çankırıkapı

3.1. Coğrafi konumu

Ulus Meydanı'ndan Ziraat Enstitüsü'ne doğru asfalt yoldan giderken 500 – 600 metre ötede, solda, doğu, batı ve kuzeyine tamamen hâkim ve üzerinde klasik eserler taşıyan bir tepe bulunmaktadır. Ankara Kalesi ve mabedinin kuzeybatı yönünde yer almaktadır. Bu tepe doğudan batıya doğru uzanıp ve 250 metre çapına sahiptir (Dolunay, 1948: 212).

3.2. Kazı çalışmaları

Harmankaya; 1926 yılında Çankırıkapı yakınındaki Demirkapı bölgesinde, Maarif Vekâleti adına yaptığı kazıda Th. Makridi'nin, Bizans ve Roma tabakası altında, Frig Dönemi'ne ait çanak çömlek parçaları elde ettiğini dile getirmektedir (Harmankaya, <http://tayproject.org.>, Erişim Tarihi: 06.04.2012).

Afet İnan, Çankırıkapı kazı çalışmalarının 1937 – 43 yılları arası devam ettiğini kaydetmiştir (İnan, 1948: 34). 1937'de Ankara ve çevresinde tarihi araştırmalara başlanmış tepenin çeşitli yerlerinde yarmalar açılarak buranın kültür katları tesbit edilmiştir. Remzi Oğuz'un idaresindeki heyet en eski tabakayı Frig devri olarak tesbit etmiştir.

Daha sonra 1938 ve 1939 yıllarında Hamit Zübeyr'in başkanlığında DTCF arkeoloji öğrencisi bu tepede hafriyat usullerini görmek ve daha eski kültür tabakalarını araştırmak amacıyla iki mevsim çalışmıştır. 1938 yılı çalışmaları TTK adına Ankara DTCF'nin Arkeoloji öğrencisi tarafından 18 Temmuz 1938'den 31 Ağustos 1938'e kadar, Profesör H. H. Von der Osten'in idaresi altında yapılmıştır (Belleten, C.II. 1938: 495). Bu çalışmalar sonucunda Frig devrinden daha eski kültür tabakasına rastlanılmamıştır. Ancak büyük bir hamam olması

muhtemel bir yapı izi görülmüştür. Hamit Zübeyr ve Necati Dolunay'ın idaresindeki heyet bu tepede 1943'e kadar dört mevsim daha çalışmıştır.

1937'deki küçük yarmalardan başka 1938'den 1943 yılına kadar tepe üzerinde, yamaçlarında ve hamam binası içinde dördü büyük olmak üzere tam on tane yarma yapılmış ve böylelikle tepenin mahiyeti inceden inceye araştırılmıştır.

3.3. Tabakalanma ve buluntular

İnan'ın tabakalanması Frigya Çağı, Helenistik, Roma, Bizans, Selçuk, Osmanlı dönemi şeklindedir (İnan, 1948: 42). Çankırıkapı tepesi çeşitli devirler görmüştür. Bu tepenin ilk sakinleri Frigler olmuştur. Helenistik ve Galat devirlerini de gören bu hâkim tepe Romalılar devrinde düzenlenmiş ve üzerine büyük bir hamam inşa edilmiştir. Bu bina bir süre sonra Bizanslılar tarafından değiştirilmiş ve tamir görmüştür. Bu hamam 9. yüzyılda terk edildikten sonra zamanla mezarlık ve daha sonraları süprütülük olmuştur (Dolunay, 1948: 213).

İlk yerleşim olan Frig devri mimari buluntuları fikir verebilecek kadar çoktur. Çanak çömlek ve diğer küçük buluntular Orta Anadolu Frig eşyasıyla aynı üslup ve tekniktir. Yalnız astarsız gri renk bir çanağın boyun kısmını çevreleyen kabartma bir süvari figürünü gösteren bir parça o güne kadar hiçbir hafriyat yerinde çıkmamıştır. Bu tepedeki Helenistik buluntuları birkaç parçaya özgü kalmıştır. Galat devri testileri hafriyatın önemli eserlerindedir. Roma ve Bizans mimari buluntuları ve küçük eşyası burada en çok ele geçmiştir. Çanak çömlek ve küçük buluntular da değişiktir. Bizans devri mimarisi de temeller üzerine bazen kum ve kireçten bazen de horasan harçla yapılmış duvarlardır. Nispeten daha geri bir yapı tarzıdır. Çanak çömlek ve küçük buluntular da çok değişiktir (Dolunay, 1948: 214). Selçuk ve Osmanlı devri buluntuları da çok karşımıza çıkmaktadır.

Klâsik hamam: B yarmasının genişletilmesiyle büyük bina kalıntıları ortaya çıkarılmıştır. Hamam doğudan batıya doğru uzanmakta ve bu yönde 250 metre ve kuzeyden güneye ise 132 metredir. Bu büyük hamam: Hizmet edenlere ait bölüm, oyun ve güreş bölümü (Palaestra) ile esas yıkanma bölümü olmak üzere başlıca üç büyük bölüme ayrılmıştır.

Bina kalıntıları tamamen meydana çıkarılmıştır. Hamamın çok fazla tahrip edildiği görülmektedir. Su dehlizleri bile yıkılmış ve içlerine ölümler gömülmüştür. Mezarlar buradan çıkarılmış taş ve tuğlalardan yapılmıştır. Hem yarmalarda ele geçen hem de hamamın içinde rastlanan çeşitli eşya ve ürünler tamamıyla Orta Anadolu buluntularının aynıdır. Süvari figürlü Frig çanak parçası ve Athena heykeli bu buluntular arasında yer almaktadır (Dolunay, 1948: 216-217).

2000'den fazla sikke hamamın çeşitli kısımlarında bulunmuş ve temizletilmiştir. Necati Dolunay, hamamın içinde bulunan çeşitli mermer heykel ve parçalarından özellikle yılan baş ve gövde parçalarının fazla olmasını söz konusu yerin aynı zamanda bir şifa merkezi olarak da kullanılmış olmasına bağlamaktadır. Necati Dolunay; buluntular hamamın 3. yüzyıldan 9. yüzyıla kadar kullanıldığını ifade ederken (Dolunay, 1948: 218), Afet İnan ise bulunan yüzlerce sikkenin tanıklığına göre bu hamamın II. yüzyıldan IX. yüzyıla kadar kullanılmış olduğunu söylemektedir (İnan, 1948: 43). Bu hamam, Anadolu'ya özgü bir üslup ve karakter göstermektedir (Belleten, C.II. 1938: 495). Çankırıkapı klâsik hamamı Roma'da, Pompei'de, Almanya'da Trier'de, Tuna yakınlarında Ostmark'ın Carnuntum kasabasında ve Kuzey Afrika'da Timgat, Cherchel, Lambaesisve Leptis Magna'da olduğu gibi bir oyun ve güreş yeri olan simetrik hamam tiplerine aittir (Dolunay, 1948: 218).

Hamamda ve birinci yarıktaki sikkeler de ortaya çıkmıştır. Bunlar arasında, Anadolu'nun Roma ve Bizans devirlerinde kullanılan terra silligata ile bir grup altın para bulunmaktadır. Bundan başka, mühür taşı parçaları ve mühür taşından yapılmış yüzükler de elde edilmiştir. Ayrıca, çok miktarda kurşuni renkte Frig seramiği de ele geçen buluntular arasındadır (Belleten, C.II. 1938: 495).

4. Etiyokuşu

4.1. Coğrafi konumu

Etiyokuşu, Ankara il merkezinin 5 km kuzeyinde (Yakar, 1985a: 197), Keçiören Köyü'nün güneydoğusunda, Solfasol Köyü'nün batısında, Ankara-Çubuk Barajı karayolunun Çubuksuyu ile kesiştiği yerin yakınında yer almaktadır. Yeni yapılan şose bu istasyonu ikiye

bölmüştür (Kansu, 1940: 5-6). Harmankaya'ya göre dikkat ve ilgi çekici olan durum Etiyokuşu'nun İTÇ buluntuları yerine, hemen yakınındaki Çubuksuyu'nun kesitlerinden çıkarılan Paleolitik Çağ bulguları ile ünlenmiş olmasıdır (S. Harmankaya; Tanındı, O. 1997: (05/09/95). Buluntu yeri; günümüzde modern yerleşmelerin arasında kalmıştır.

4.2. Kazı çalışmaları

1936–1937 yılında Ankara ve çevresinde meydana çıkarılan paleolitik endüstri belgeleri yalnız Ankara'nın prehistoryasını değil belki bütün Anadolu'nun ve özellikle Orta Anadolu'nun uzak devirlerini de ilgilendirmektedir.

İnsanlığın ilk devirlerine ait olarak bütün Anadolu'da o güne kadar bulunan Paleolitik Çağa ait prehistorik yontulmuş taş aletleri buluş sayısı çok azdır (Kansu, 1940: 1). 1936'da tipik olarak 5 tane kazıcı alet şeklinde paleolitik yontulmuş çakmaktaşı parçası ve birçok da tipik olmayan çakmaktaşı parçaları ele geçmiştir.

5 Nisan 1937'de Ankara'dan Çubuk Barajı'na giden şose ve Çubuksuyu kenarında bir gezinti esnasında paleolitik çakmaktaşı aletleri bulunmuştur. Bu çakmaktaşı aletleri Çubuksuyu'nun alt dördüncü zamana ait (Pleistosen) graviyelerinden (çakıl ve kum tabakaları) çıkarılmıştır. Bu graviyelerin üstünde de Kalkolitik Çağ'a ait prehistorik yerleşim yeri ortaya çıkarılmıştır. Çubuksuyu graviyelerinde ortaya çıkarılan bu tipik ve alt paleolitik epoka ait Levolloiso Mousterien aletler Gavurkale'deki gibi yüzeyde bulunmamışlardır. Bunlar doğrudan doğruya çakıl ve kum tabakaları içinden çıkarılmıştır (Kansu, 1940: 2).

4.3. Tabakalanma ve buluntular

İ. Kılıç Kökten, Etiyokuşu'nun jeolojik katlardan oluşmuş kesitlerinin sekiz seviye olduğunu rapor etmiştir. Bitkisel yani ilk yüzey ve Kalkolitik Çağ iskân seviyesi olarak gösterilen ilk üst iki kat 1,80 m ve alt seviye olarak işaretlenen, fakat derinliği Levolloiso-Mousterien aletlerin bulunduğu yere kadar tesbit edilen yataklarda 3,30 m kalınlıktadır. Tamamı 5,10 metre kalınlığı bulmuştur. Aletlerin kalınca iki verimsiz jeolojik yatak arasında kaldığı, aletlerin Keçiören sırtlarından ve Solfasol Köyü çevrelerinde tesbit edilen sileks yumru tarlalarından veya açık bir istasyon çevresinden sürüklenip indirilmiş olmalarının olası olduğu da ifade edilmiştir (Kökten, 1952: 183).

Etiyokuşu hafriyatı; Paleolitik eserler, Kalkolitik Çağ eserleri, Klâsik (Roma-Bizans) eserleri olmak üzere üç bakımdan incelenebilir. Silexlerin meydana çıkarıldığı graviyenin kesiti yukarıdan (toprak tabakasından) aşağı tablo 2'te gösterilmiştir (Kansu, 1940: 3):

Tabaka	Derinlik (m)	Graviye
	0,30	Nebati toprak
	1,50	Höyük toprağı
I.	0,60	İnce çakıl ve kum
II.	0,80	Kalın çakıl ve kum
III.	0,30	İnce kum, çakıl, balçık
IV.	0,50	Kalın çakıl ve kum
V.	1,10	İnce çakıl ve kum (Levolloiso – Mousterien piyesler)
VI.		Çok büyük çakıl ve kum

Tablo 2: Etiyokuşu Graviye Kesiti

Alt paleolitik buluntuları: Çubuksuyu graviyelerinde ve yüzeyden 3 m'den fazla bir derinlikte kum ve çakıl tabakaları içinden ortaya çıkarılan bu çakmak taşı aletleri kronoloji bakımından alt paleolitik Levolloiso-Mousterien perioda aittirler. Bir el baltası yine piyesler arasında uç, çakı ve kazıyıcılar ile nukleuslar bulunmaktadır (Kansu, 1940: 4-5).

Kalkolitik çağ prehistorik yerleşimi ve buluntuları: Bu prehistorik yer Çubuksuyu kenarında ve paleolitik aletlerin bulunduğu graviyelerin üzerine dayanmaktadır. Burası da 5 Nisan 1937'de (İnan, 1948: 45) meydana çıkarılmıştır. Afet İnan da bu yerleşme yerlerinde Kalkolitik Çağ mimari katları ve çanak çömleği bulunduğunu çalışmasında dile getirmiştir (İnan, 1948: 38).

Etiyokuşu kazısı yalnız Kalkolitik Çağ istasyonu ile graviyenin bir kısmının sistematik araştırılmasına yönelik değildir. Roma-Bizans dönemine ait büyük bir sarayın (şato) önemli bir bölümü de aynı kazı devresinde ortaya çıkarılmıştır. Kazı heyeti, MÖ 3000 yıl öncesine dayanan yerleşim yeriyle de ilgilenmiştir.

Höyük yaklaşık olarak 1,5 m yüksekliğinde; kuzey-güney yönünde 86 m, doğu-batı yönünde 22,5 m genişliğinde çok yayvan; oval biçimlidir (Kansu, 1940: 6; Harmankaya, <http://www.tayproject.org> Erişim Tarihi: 08.03.2012). Bu yerleşim yerinde kazıya başlandığı zaman bu alan üç ocağa ayrılmıştır. Yakar, bu alanların İTÇ II-III yerleşimini gösterdiğini, bunların sık sık yeniden inşaa edilen İTÇ II yerleşiminin kalıntılarını gözler önüne serdiğini, kısa süreli bir terk edilisten sonra, alanın MÖ 3. Binin son dönemlerinde tekrardan yerleşim yeri olarak kullanıldığını ifade etmektedir (Yakar, 1985a: 197). A Ocağı şose ile kum ocağı arasında kalan 22,70 X 27,40 çapında olan sınırlı parçadır. A Ocağının batısında ve höyüğün büyük bir alanını kapladığı zannedilen B Ocağı, 85 X 48 çapındadır. A Ocağının ve şosenin doğusunda ekin tarlalarının bulunduğu yerde uzanan C Ocağı ise 34 X 44 çapındadır. İlk olarak kazıya A sahasında başlanmıştır. Sırasıyla B ve C Ocağında çalışılmıştır. Etiyokuşu yerleşiminin dayandığı graviyenin şose üzerinde ölçülen temeli 174 m'dir. Höyük toprağından şose yüzüne kadar yüksekliği tahmini 9 m olarak ölçülmüştür.

Yakar, mimari kalıntıların çok iyi korunmadığını, esas olarak çamur tuğlalardan yapılmış, dikdörtgen biçiminde serbest bir şekilde ayakta duran evlerden oluştuğunu, açığa çıkarılan yapıların bazıları en azından plan olarak diğer Anadolu yapılarına - örneğin Norşuntepe - benzediğini ortaya koymaktadır. Ayrıca çanak şekillerinin de Ankara bölgesinin İTÇ II-III yerel repertuarlarından bize tanıdık olanlara - örnek: Karaoğlan - benzediğini de eklemektedir (Yakar, 1985a: 197).

A Ocağı: Bu sahada ilk önce 5 X 10 m genişlikte kazı çalışmaları yapılmış, 0,30 cm derinlikte çanak, çömlek parçalarına ve ufak bir hayvan mezarına rastlanılmıştır. Birinci kültür tabakasında bir idol ortaya çıkarılmıştır. İdol; Ahlatlıbel, Alişar ve Alacahöyük idolleriyle karşılaştırılmıştır. Bu tabakada Kalkolitik Çağ'ı karakterize eden ağırşaklar, çeşitli tip ve renkte kâseler pişmiş topraktan fincanlar, çakmak taşından yapılmış küçük testere bıçaklar ele geçmiştir. Kalkolitik Çağ mimarisini yasıtan taştan temeller de ortaya çıkarılmıştır. Burada hububatların saklandığı ve sonradan hayvan kemikleri, seramik parçaları, kül ile dolmuş kuyuların ağızlarına rastlanılmıştır (Kansu, 1940: 7-8).

Bundan sonra II. ve III. tabakalar üzerinde çalışılmıştır. Böylece A Ocağının 3 iskân tabakasına ait bir kesit yapılmıştır. II. yerleşme tabakasında Kalkolitik Çağ'a ait birçok seramik parçalarına, tam kâselere ve mesken olarak da iki tolosa rastlanılmıştır. III. tabakada büyük ve küçük odalı bir evin temelleri meydana çıkarılmıştır. Bu tabakada ikinci tabakada meydana çıkarılan kuyular temizlenmiştir. Kuyulardan ve tabakaları örten höyük toprağı içinde birçok domuz, koyun, geyik, öküz gibi hayvanların kemiklerine çok rastlanılmıştır. Kansu, bu kadar çok hayvan iskeleti bulunmasına rağmen A, B ve C Ocaklarının hiçbirinde insan iskeletine rastlanılmadığını ifade etmektedir (Kansu, 1940: 11). Ocak A'nın ikinci tabakasında farklı ebatlarda iki mesken yeri meydana çıkarılmıştır.

B Ocağı: A Ocağından sonra çalışmalar B Ocağına yöneltmiştir. Burada önce 5X20 çapında bir alan kazılmıştır. I ve II yerleşme tabakası ortaya çıkarılmıştır. I. tabakada siyah taştan bir kırık balta bulunmuştur. B ocağının bir bölümde tolos temelleri bulunmuştur. Ocak B güzel kültür eşyası vermiştir (Kansu, 1940: 13-14).

C Ocağı: Burası höyüğü güneyden kuzeye doğru yaran yeni asfalt şosenin doğusunda kalan alandır. Burada doğu - kuzeybatı - güney yönlerinde olmak üzere üç büyük sondaj yapılmıştır. 2 numaralı sondajdan büyük bir idol bulunmuştur. Bu sondajlarda birçok seramik parçaları, bir mühür ve kâseler ele geçmiştir. Ocak C'de kuzey - güney yönündeki duvarlar bir dizi büyük taşlardan doğu - batı yönündeki duvar ise iki dizi büyük taşlardan yapılmış olarak görülmüştür (Kansu, 1940: 15-16).

Etiyokuşu Kalkolitik Çağ prehistorik yerleşimi, ortadan III ve kenarlara doğru gidildikçe I iskân tabakasına inen bir prehistorik köydür. En aşağı X yy sürmüş olması muhtemel olan bu çağda I. yani en yüzey iskân tabakasının daha sonra, II. tabakanın I'den daha

eski ve III yani ilk iskân tabakasının da en eski bir iskân sahası olacağı anlaşılmıştır. Bu ilk iskân tabakasının Neolitik Çağla ilişkili olabileceği de toplanılan bazı seramiklerin, ağırsakların, kemik ve çakmak taşı aletlerinin ve keza pişmiş topraktan bazı objelerin iptidai karakterlerine dayanarak düşünmek mümkündür.

Etiyokuşu Kalkolitik Çağ Prehistorik köyünde başlangıçtan sonlarına doğru sosyal hayatta değişiklikler olmuştur. İlk tabaka ile ikinci tabaka sakinlerinin daha ziyade pasifik bir çiftçi - çoban hayatı geçirdikleri, son devir yani I. tabaka bireylerinin ise kendilerini savunmaya, mecbur bırakan bir dönemde yaşadıkları düşünülmüştür. Demek ki Kalkolitik Çağ'ın buradaki son sakinleri taarruzla karşı karşıya kalmışlardır. Güvenli bir şekilde yaşamak için bir kale, bir sur yapmaya mecbur kalmışlardır (Kansu, 1940: 17-20).

5. Göllüdağ

5.1. Coğrafi konumu

Niğde'ye 70 km uzaklıkta, Gölcük Bucağı Kömürcük Köyü yakınlarında, Göllüdağ üzerinde yer almaktadır.

Göllüdağ, güneyde Büyük Göllü Tepesi, doğuda Koyuncu Sırtı, Sarıkaya, kuzeyde Laleli, batıda Meydan Yaylası ile çevrili, doğudan batıya 1700 m uzunlukta, kuzeyden güneye 100 m genişlikte olup batı kısmında bir krater gölü bulunmaktadır. Yağmur ve kar sularının getirdiği yığıntılarla etrafı dolarak göl küçülmüştür. Dört tarafı yüksek ve çıkılması güç bir konuma sahiptir. Doğu tarafta, surların altına isabet eden bölümün ise daha da sarp olduğu göze çarpmaktadır (Harmankaya, <http://tayproject.org> Erişim Tarihi: 08.03.2012).

5.2. Kazı çalışmaları

Hamit Koşay, 28 Ağustos 1933'ten itibaren dağın üstünde yaptığı küçük araştırmalarla Civan Ali denilen köylünün haber verdiği aslanları çıkarmış ve verdiği raporda Göllüdağ'ın önemli bir Hitit merkezi önünde bulunduğu, yapılacak kazıların önemli sonuçlar vereceğini rapor etmiştir.

Asıl kazı işlerini yapacak heyet 17 Eylül 1934 tarihinde Ankara'dan ayrılmıştır. Kazı heyeti: Remzi Oğuz başkanlığında, Macit Rüştü, Nuh Bey, Haydar Ocağcı, Usta Seyit'ten oluşmuştur.

25 Eylül 1934 sabahı erkenden dağa tırmanılmış güney ve güneybatısından, Göllüdağ'ın tepesine, Kartal Pınarı denilen yere çadır kurulmuştur. Yalnız çalışmayı düzene koymak değil, mevsimle, tabiatla, her türlü zorluk ve yoklukla da mücadele etmek gerekmiştir (Arık, 1936: 3-4).

Birtakım güçlüklerden dolayı kazılara, 1968 yılına kadar ara verilmiştir. 1968-69 yıllarında Burhan Tezcan kazıları sürdürmüştür. 1992-94 yıllarında W. Schirmer yönetiminde daha önceki yıllarda gün yüzüne çıkartılan yapı kalıntıları çevresinde topografik ve elektromanyetik çalışmalar yapılmıştır (Harmankaya, <http://tayproject.org> Erişim Tarihi: 08.03.2012).

5.3. Tabakalanma ve buluntular

Harmankaya; kazılarda yüzeyde MÖ 1. binin son yarısına ait kalıntı, çanak çömlek ve diğer buluntulara rastlanmadığı yerleşmede MÖ 1. binin ilk yarısını kapsayan iki evreli tek tabakanın kazıldığını ifade etmektedir. Böylece bu yerleşme yerinin yakılıp yıkıldıktan sonra yeniden iskân görmediği tahmin edilmektedir (Harmankaya, <http://tayproject.org> Erişim Tarihi: 08.03.2012).

Göllüdağ; en yüksek tepesi – askeri haritalara göre - 2142 rakımlı olup kuzeybatıdan güneydoğuya uzanan bir krater olma özelliğini taşımaktadır. Volkanın ağızından başka bir şey olmayan göl, kuzeybatıda, 1900 ve 1860 metredir. Dağın çevresini dolaşıp savunmaya yarayan bütün yükseklikleri içine alan ve yedi - sekiz kilometrelik bir dairelik alan meydana getiren dış sur mevcuttur. Dış suru yer yer kuvvetlendiren kuleler bulunmuş, bunlar dört geçidi beklemişlerdir. Bunlardan birisi güneydedir. İç şehrin kapısı, aslanlar ve asıl kalabalık mahalleler bu yanda görülmektedir (Arık, 1936: 4).

Gölün doğusuna doğru çıkarken iri kayalardan birinin üstünde iri bir lahit kapağı gibi yontulmuş bir taş; kapağın hazırlanmış yerine devrilmiştir. Yine doğuda, tam tepeye çıkınca

büyük ve dikdörtgen iç sura benzeyen bir duvar dizgesi bulunmuştur. Heyet; çalışmaların yeni olmasından dolayı bu örene Akropol demiştir.¹

Dış sur ile Akropol arasında yer yer mahalleler bulunmuştur. Güneydeki tepelerde daha çok mabedi hatırlatan yapılar görülmüştür. Dağın etekleri örenler, mağaralar, inler, mezarlar, mahzenlerle kaplıdır. Buralarda yapılan çalışmalarda mezarlar ve çok güzel, ince, kırmızı hamurdan bir Roma çanak parçası ele geçmiştir.

Güney eteklerinde, bir mağara girişi bulunmuştur. Yontulmamış yassı, iri taşlarla ve çok özenilerek yapılan bu giriş Mikena'yı akla getirmiş, her tarafını kum kapatmıştır. Girişten sonra dar bir koridor başlamış, toloslu bir salona iletmıştır. Bütün bu alanda, çanak ve çömlek kırıkları çok az olup hepsi Roma - Bizans devirlerini göstermiştir. Osmanlı devrine ait bulunanların ise pek yeni kap kırıkları olduğu anlaşılmıştır.

Dağın çevresinde yapılan araştırmalarda; geniş bir alanda, hele dağın üstünde ve yakın çevresinde "obsidian" madeninin çok olması dikkatleri çekmiştir. Anadolu'nun eski tarihinde "obsidian" madeninin oynadığı rol pek büyüktür. Ve bu madenin Anadolu'da, Niğde alanlarındaki varlığı, yalnız Göllüdağ kazısı sayesinde ortaya çıkmıştır (Arık, 1936: 5-7).

Öncelikle örenin kuzeyinde bulunan kuleler arasında, bir alanda çalışmalar yaptırılmıştır. Akropol sanılan büyük yapıdaki asıl geçit, daha önce haber verilen aslanların kaidelerinden koparılıp alınmaları yüzünden altüst edilmiştir. İlk girişte çalışılmaya karar verilmiştir. Girişler bütün tahriplere maruz kaldığından bir stratification'a uygun gelmemişlerdir. Ama buradaki örenin bünyesi bakımından çalışmaya en uygun yerin burası olduğu düşünülmüştür. Zaten Göllüdağ'a gözleri çeken aslanlar ve kabartmalı yapılar burada ele geçtiğinden sağ tarafta yapacak araştırmalarla aslanların öteki eşininin de hemen ortaya çıkarılması düşünülmüştür. Aslanları taşımış bulunan yapının sağında, meydanda hiçbir şey görünmemiştir.

Köylüler bu dikdörtgen yapıya örene, Kilise yeri; kamp kurulan yere de Kartal Pınarı demişlerdir.

Girişte ve girişin doğu yanında göçmüş, dağın taşlar toplatılmıştır. Aslanların koparıldığı kaidenin sağında bir yarma açtırılmıştır. Bu geniş yarma 11,60 X 8,95 ölçüsü ile tamamıyla sağ tarafa geçirilmiş ve buraya "Birinci ocak" denilmiştir. Bu alanda, daha meydandaki taşlar toplatılırken, bakir kum tabakasından 0,95 m yükseklikte ve etekte iri taşlar görülmüştür. Kaldırılınca birisinin aslanbaş olduğu anlaşılmıştır. Alt çenesi ve boyun kökünün yarısı kırılmıştır. Diğeri de fark edilmeyecek hale girmiş bir kabartmadır (Arık, 1936: 8).

1,30 derinlikte bir boyalı, güzel Frig parçası çıkmıştır. Çanak çömlek parçası ile başka kültür eşyasına rastlanılmamıştır. Daha sonra yangın izleri ve ardından Bizans dönemine ait çanak çömlek kırıkları ele geçmiştir. Aslanların koparıldığı alanın sağındaki taşlardan sola ve ileri doğru bir yarma açtırılmıştır. Burası heyetin B harfi ile gösterdiği taşların sağıdır. Bu ocakta da, kül tabakasına rastlanılmıştır. Tabanın solunda temel, duvarı yıkılmış bir kesit halinde görülmüştür. Aslanlar koparılırken göçürülmüştür. Aslanların yüksekliği 1,70 m'dir .

Ele geçen yapı izleri ve diğer buluntular sayesinde burasının Hitit göreneğine göre yapılmış bir sağlam kapı complexe olduğu anlaşılmıştır.

I. ve II. ocaklar arasında toprak çökmüş gibi bir durumdadır. Bu çökük bölüm 3,80 m eninde bir giriş oluşturmuştur. Buraya ise III. ocak adı verilmiştir. Burada da yapı izlerine rastlanılmıştır. Girişteki kazıda kademeli tarzda yıkılmış veya döşenmiş bir zemin bulunmaktadır. Girişin ön solunda 0,60 X 1,00 ölçüsünde iri, yassı, işlenmiş bir blok bulunmuştur. Girişteki ve genel olarak temel duvarının önündeki toprak, bir rampa ile yükselmiştir. Burada da Hititlerin meşhur tekniği görülmüştür. Remzi Oğuz'a göre duvarın istili; Alishar'ın kuzey ve güney kapılarının iki tarafındaki düzenlemeler göz önünde alınırsa Hitit üslubuna benzemektedir (Arık, 1936: 9-10). Remzi Oğuz yaptığı bütün karşılaştırmalarla, eldeki eserin aslanların çağından eski olamayacağı sonucuna varmıştır. V. ocak adı verilen bir chantier kurulmuştur. Burada yapılan çalışmalarda 0,75 m'de ele geçen bir kap parçası kalın,

¹ Heyet tarafından söz konusu bu yerin, olasılıkla müstahkem bir saray olduğu da düşünülmüştür.

tornada yapılmış, kesiti pürüzlü ve kabadır; fakat o kadar değişikliğe uğramıştır ki, Bizans veya Roma çağından olan bu parçaya Neolitik Çağ işi görünüşü vermiştir. Çalışmalar ilerledikçe Bizans, Romen, Helenistik ve Frig parçaları ele geçmiştir.

Daha sonra heyetin; RR duvarı ve EE duvarı adını veridiği yapılar üzerinde çalışılmıştır. Remzi Oğuz; burada çıkan çanak çömlek parçalarının Alishar kazısında Frigya ve Post-Hittite denen çağların eseri şeklinde yorumlamıştır (Arık, 1936: 11-12).

Buradan sonra çalışmalar daha güneye indirilmiştir. K ile gösterilen alanda iri, kaba kerpiçlerden diziler vardır. RR duvarının diplerine giden ve o duvardan daha eski bir devreye ait başka bir yapının gerisi olarak kalan bu izler çok bulunmuştur. Bu alanda L ile gösterilen kül tabakaları vardır. D ile gösterilen ağaç çürükleri önemli belge niteliğindedir. Buralarda bol miktarda nakışlı ve nakışsız çanak çömlek parçaları bulunmuştur. Gerçekleştirilen çalışmalarla büyük bir kule meydana çıkmıştır. Buradaki mimarlık belgelerinin hangi çağa ait olduğu kesin olarak tespit edilememiştir. Burada bir kerpiçleri kullananların devri, bir onların yerine duvarları yapanların devri bir Frigya devri, bir Helenistik devri, bir Roma devri, bir Bizans devri, bir Osmanlı devri gelip geçmiştir (Arık, 1936: 13).

Post-Hittit ve Frig devri eserleri olan burada ele geçen ürünler; çok ince pembemsi bir hamurdan yapılmış olup kalın duvarlıdır. Frig parçalarından düğmeli kulp cinsleri önemli ürünler arasında yer almıştır. Yine ele geçirilen bir güğüm (veya testi) süsleme bakımından dikkat çekici olup, zarif bir kulp süslü bir boyundan aşağı inmekte, genişçe karnının üstüne ilişmektedir.

Malatya Aslantepede iki kazı mevsimi geçiren L. Delaporte'un ele geçirdiği çanak çömlek arasında Göllüdağ parçalarına benzeyenler çoktur. L. Delaporte bu seramiği MÖ XII. yüzyıla VII. yüzyıl arasında sıralamaktadır (Arık, 1936: 14).

6. Karalar

6.1. Coğrafi konumu

Karalar Köyüne, Ankara-İstanbul karayolunun 50 km'sinde yer alan Kazan Bucağı'ndan doğuya ayrılan ve Ova Çayı üstünde kurulan Zir Köprüsünden hemen sonra solda bulunan 9 km'lik bir yolla ulaşılmaktadır (Saatçi, 1987: 30).

Karalar, Ankara'nın 60 kilometre kuzeybatısında (Arık, 1935: 133) merkez kazasına bağlı "Bitik" bucağının bir köyüdür. Bu eski bucak merkezi, bir alçak tepe üstündedir. Kızılca Hamam şosesi denen yol Zir Köprüsünden 20-21 kilometre ilerde de Emir Gazi'ye varmadan sola (batıya) ince bir kol halinde ayrılır. Cemşit Köyü'nden 5 km daha batıda Abdüsselâm Tepeleri ile Hızır Dağı'nın güneybatı uzantıları arasındaki vadi kenarında Karalar Köyü yer almaktadır (Arık, 1934: 102-103).

6.2. Kazı çalışmaları

1933 yılına kadar Karalar ile ilgili bilgi ve belgeler yok denecek kadar azdır. Karalar gezintiler sayesinde bulunmuştur. Karalar kazısını gerçekleştirecek küçük heyet, 22 Ağustos 1933'te Ankara'dan ayrılmıştır.

Nekropol ve çevresi, köy içi, dere kenarındaki yığma ile ikiz tepeler denilen çifte yığmalar, kale ya da "Asar Kaya" olmak üzere Karalar'da kazı alanı dört sahaya ayrılmış ve çalışmalar buralarda gerçekleştirilmiştir (Arık, 1934: 104-105).

Karalar kazı çalışmaları üç ay sürmüştür. 1900'de Körte kardeşlerin yaptığı Gordion kazısından sonra tümülüsler tarihini aydınlatacak bu ikinci Türk kazısı olması bakımından önemlidir. İlkinin Makridi Bey, 1926'da Ankara Tümülüslerinde gerçekleştirmiştir (Arık, 1934: 166).

6.3. Tabakalanma ve buluntular

Öncelikle Nekropol'ün çevresinde sondaj yapılmış fakat hiçbir ize rastlanılmamıştır. Nekropol'de, aşağı yukarı 50 m² alanda 20 mezar açılmıştır. Mezarın çevresine genellikle dikdörtgen biçiminde, oldukça kaba yontulmuş adi taş bloklar dizilmiş ve harç kullanılmamıştır.

Mezarların çirliçiplak oldukları göze çarpmıştır. Arık; bu mezarların, Bizans devrine ve klâsik mimari parçalarını kullanan, yani o devirden sonra gelmiş olan insanlara ait olduğunu

dile getirmiştir. Nekropol'ün büyük bir çoğunlukla Osmanlı devrine ait olduğu; ancak daha önceki dönemlerde de kullanılmış olabileceği düşünülmüştür (Arık, 1934: 105-108).

Köyün tam ortasında görünen bir duvar ve çevresinde çalışılmıştır. Sondaj 5X5 çapında bir alanda sürdürülmüştür. 65 cm'de tandırlar, taşlar; 1,37 m'de iki küp ve çini tabak parçası ile diğer bazı malzeme ele geçmiştir. Ele geçen bu malzemeler Osmanlı devrinden kalmıştır. Çalışmalarda yapı temelini saf kaya üzerine kurulduğunun anlaşılmasıyla köyün bulunduğu alanın höyük olmadığı Osmanlı devrinde üzerinde oturulduğu bilgisine ulaşılmıştır.

"A tümülüsü veya T. A." diye anılan yığma iki kuşaklı, iki hafif taraçalı, basık, üstünde bodur bozkır ağaçları bulunan yumurta biçimli bir tümsektir. Tümülüsün küçük çapı boyunca batıdan doğuya doğru bir yarma açtırılmıştır. Çalışmaların başında tümülüsü çerçeveleyen, üç tane taş kemere rastlanılmıştır. 20-30 cm'den 1,50 cm'ye kadar sık sık mezar ve iskelet çıkmıştır. İçlerinde tek kültür eşyası çıkmamıştır. Ara sıra Bizans işi çanak çömlek kırıntıları ele geçmiştir. 2,10 m derinliğe inilince düğme veya kama kabzasındaki çivilere benzeyen bakır bir şey çıkmıştır (Arık, 1934: 109-112).

Yeni sahalar açılırken seramik parçaları; kömürler, iskeletler de ele geçmiştir. 1,90 - 2 m genişliğindeki C yarması da açılmıştır. Tümülüste üç yönde çalışılmıştır.

30-45 cm aşağıda altın ve kıymetli taşlardan oluşan hazine çıkmaya başlamıştır. Altın çelenk parçaları, altın kaşlar içine oturtulmuş yakut, zümrüt gibi kıymetli taşların meydana getirdiği gerdanlık; aynı yerde kama, hançer, kılıç parçalarıyla, kemiklerle komşu ve karışık bir durumda ele geçmiştir. Sonra yavaş yavaş ön kısmı çökmüş bir beşikleme tolos görülmüştür. Tolos mor taşlarla krem renkli taşlardan oluşmuştur.

Taşların üst aralarında harç kullanılmıştır. Çalışmada kemikler, bir at başı iskeleti ile tunç fibula kemerin altında ele geçmiştir. Yapının ön tarafı görünmüştür. Batıya çifte tümülüslere doğru baktığı tespit edilmiştir. Mezarın "dromos"u ortaya çıkarılmıştır. Tümülüsü meydana getiren bütün tabakalar birbirine geçtiğinden ve kırıldığından tam bir "restitution" imkânı olmamıştır.

Tolosun eşiği de çok bozulmuştur. İçerde ucu işlemeli "tore"lu ve "scotie"li üst söge (kapının yerleştirildiği ana kasa, çerçeve) ortaya çıkarılmıştır. "Dromos" un ortasında ve sağ "krépis"e dayalı olarak, yıkılmış taş toprak arasında bulunan iri, tek parça taş olmuştur. Bu taş olasılıkla "Dromos" un üst kapağını oluşturmaktadır. Altın çelengin önemli parçaları da burada ele geçmiştir. "Dromos" un eşik tarafından ve 3,50 m derinlikte, kötü gümüşten bir Osmanlı pensi bulunmuştur (Arık, 1934: 113-119).

Mezar; 2,70 X 2,25 boyutunda, yontma taşlarla döşenmiş ve birbirine kenetlerle tutturulmuş bir zemin üstüne kurulu bir iki "assises"lik ve "orthostates" üzerine yükselen, her kemer taşı birbirine kenetlendirilmiş 3,25 metre yüksekliğinde topraktan itibaren bir beşikleme tolosu ile "Dromos" ve dış tarafından bunları çepeçevre örtüp asıl tümülüsü yapan toprak ve taş tabakalardan oluşmuştur.

A Tümülüsünde ele geçen eşya, mimari kadar önemlidir. Bulunan altın süsleme parçaları büyük bir özellik göstermektedir. Tunç eşya hemen hemen bir kamış kemiğine mahsus gibidir. Körte kardeşlerin Gordion'da, Hamit Zübeyr Koşay'ın Gazi fidanlığı'nda (Koşay, 1933: passim), Kurt Bittel'in Boğazköy'de, Von der Osten'in Alishar'da benzerlerini ortaya çıkardığı Karalar fibulası, Anadolu'nun Frig devrinden belki daha önceden bildiği bir şekil ve eser olarak karşımıza çıkmaktadır (Arık, 1934: 122).

B tümülüsü (veya T B) diğer C tümülüsü (veya T C) gibi köyün 20 dakika uzağında kuzeybatısında yer alan tepeler üstünde yer almaktadır. B tümülüsünde çalışmalara başlanmış, hiç çanak çömlek bulunamamıştır. Önce batı tarafındaki yarmada çalışılmıştır. Pek az, çanak-çömlek ele geçmiştir. Çalışmalarda çanak çömlek parçaları ile kemikler ele geçmiştir. Bu alanda, 2 m'de güzel hamurdan Helenistik devre ait çanak-çömlek parçaları çıkmaya başlamıştır.

Çalışmalarda birçok kemik, çanak-çömlek kırıkları ele geçmiştir. Sonra işlenmiş yapı taşlardan kurulmuş bir odaya rastlanılmıştır. Taşlar iç tarafta hem "isodome" hem "Appareil trapézoidal-â-décroherent" düzeninde yerleştirilmiştir. Üst taraflarda düzensiz ve çok köşeli

iri taşların dizildiği aralarının da taş kırıkları, çakıl taşlarıyla doldurulduğu; bütün taşların yapının içine gelen yüzlerin işlendiği saptanmıştır (Arık, 1934: 123-125).

Tünel gibi delik temizlenirken ince altın tellerinin ufakları ortaya çıkmıştır. Çalışmalar devam ederken profili büyük bir T başını andıran güzelce işlenmiş bir masa ortaya çıkmıştır. Daha sonra kuzeyde küçük cephede bir kapı görünmüştür. 1,45 metre yüksekliğinde olup dışarıdan kapanmıştır. Masanın çevresinde yukarda ve A tümülüsünde de bulunan ince altın tel ufakları ele geçmiştir (Arık, 1935: 135).

Toprakların arasında tünelin ağzında bulunan çift katlı, arası altın yaldızlı yaprak ve çiçek süslemeleriyle süslenmiş çok sayıda cam vazo kırıkları bulunmuştur. Ele geçen parçaların eksik, düzensiz ve kırık oldukları görülmüştür.

Altın yaldızlarla örtülü, tunçtan çiviler ve tunçtan sarmaşık yaprağı biçimli işlenmiş süs parçaları, yüzlerce küçük kemik parçaları, birçok da kömür parçası ele geçmiştir. Demir bıçak veya hançer parçalarıyla düğmeye benzeyen üstü yuvarlak ve kabarık eşya mezarda ortaya çıkarılmıştır. Mezarın dibi 1,70 m'de bulunmuştur.

T. B.'nin kuzey eteğinde görünen, yere gömülmüş irili ufaklı taşlar sahası, kuzey yarması ile birlikte açtırılmıştır. Mezarın kapısından yaklaşık olarak 25-26 m uzakta çalışmalara başlanılmıştır. 8 m'den başlayıp 16 m genişliği bulan bir yarmada kazılar sürdürülmüştür. Yaklaşık 1 m mermerden aslan başının dörtte üçü görünmüştür. Kazı sürdürükçe aslanın gövdesine ait ayak, sağrı, gövde kemikleri; güzel bir klâsik yapının kanalitrav (architrave) parçaları ele geçmiştir.

Tümülüs mezarının kapısından yaklaşık olarak 22,50 metre kuzeyde bir "Krêpis" bulunmuştur. Krêpis bilhassa solda (doğu yanında) beyaz mermerden bir "Tropaion"un ayrıntısı, dağınık ve parçalanmış bulunmuştur (Arık, 1934: 128-130).

Çalışmalar sırasında Yunanca yazılmış bir kitabe bulunmuştur (Arık, 1935: 135;140). Kitabe sekiz satırdır. Özenli yazılmıştır. Ortadaki büyük yarık ve sonucu olan eksiklerden başka üstünde özellikle satırların başladığı tarafta baya eksiklikler mevcuttur.

B Tümülüsünde elde edilen bilgiler önem arz etmektedir. Arık, sadece Karalar için değil Galatya ve Galatlar'ın tarihi (Arık, 1935: 134) için çok önemli olan bu kitabeden başka ele geçen diğer eserlerin de değerinden bahsetmektedir. B tümülüsünde bulunan (Heroon) ve onun Auteli 2100 senenin sırrını vermişlerdir. Kitabede (Diotaros) olması hemen kesinlikle söylenebilecek olan Galat Kralının MÖ 1. yüzyılda yaşadığı gerçeğini ortaya çıkarmıştır.

T. C. diye isimlendirilmiş tümülüsün verdiği sonuçlar da çok önemlidir (Arık, 1935: 136-137). 3 m'den başlayıp, 5,70 metre ve daha sonra 10,50 metreye kadar genişletilen bir yarma açtırılmıştır. 25-40 cm'de yontulmuş yapı taşlar yığını görülmüştür.

Tümülüse doğru bu alanda çalışıldıkça T B'deki gibi düzensiz, büyük taşlarla örülmüş bir çeşit güven duvarı ortaya çıkarılmıştır (Arık, 1934: 134). Kazılar neticesinde burada da bir "Autel" olduğu anlaşılmıştır. Yeni Autelein önünü kazıp derinleştirirken bir tarafı oyulmuş, kenarları "Scoties" ve "Tores"larla işlenmiş bir taş bulunmuştur. Bu eserin çevresinde klâsik bir sütun kuralının parçasıyla birçok "terrasigillata" parçaları, mermer kırıkları, bir demir parçası ortaya çıkarılmıştır. Çanak-çömlek kırıklarının yanında "tegula" denen kiremit kırıkları bulunmuştur.

Autelin üst ayaklıklarından başlayarak üç aşama daha meydana çıkarılmıştır. Autel'den birkaç metre ilerleyince topraklar arasında A tümülüsündeki gibi küçük yassı altın bölükleri ele geçmiştir. 4,60 m derinlikte iri kerpiç tabakasına rastlanılmıştır. 5,15 m derinlikte birçok kap parçası ele geçmiştir. İlerledikçe genişleyerek taşlar, yapı taşları, çürümüş odun parçaları gibi izlere rastlanılmıştır. Derinleştikçe kapıya benzer bir yer görünmüş, sürekli hayvan kemikleri, sırmalar, kulplar, kemer rokalı bulunmuştur. Autelin art kenarından 14-15 metre uzaklıkta yer almaktadır (Arık, 1934: 135-137).

İlk bulunan kerpiç tabakanın kapı gibi yerin asıl girişi, olduğu anlaşılmıştır. Çalışmalarda bu yerin "dromos" olduğu ortaya çıkarılmıştır. Kapıdan 2,10 m uzakta vazolar ele geçmiştir. Kubbenin çevresi açtırılmış ve bir dört köşe üstüne oturulduğu görülmüştür. Daha büyük bir kubbe de bulunmuştur. Bunun üst kapağı parçalanmıştır. Bir iki tane güzel altın süsleme parçası, bir kafatası, yanında kemikler, dişler ortaya çıkmıştır. Bazı kerpiç parça-

ları da bulunmuştur. 1,70 m en, 2,10 m uzunluğunda, içerde 1,55 m yüksekliğinde bir dikdörtgen kasnak bir çeşit "orthostates" yer almaktadır. Ön Asya'da o güne kadar eş görülmemiş bu ilkel kubbenin bindirmeleri doğu, kuzey ve güney köşelerinde sıkışmış, karışık bir hal almıştır.

"Dromos"dan kubbeye girmek amacıyla kullanılan giriş, antrenin yüksekliği 1,25 m, uzunluğu Dromosa uzanan uçları eşikleri geçen yan assisesler boyunca 1 m, genişliği 0,80 m'dir. Bu giriş, antreden girilince, kapaktan kasnağın tabanına kadar yükseldiği 4,40 m, eni ve uzunluğu 3,20 m olan bir kare alana varır. Bu kubbenin zemininde çepeçevre yine kalkerden yontma taşlarla mezarlar hazırlandığı, saptanmıştır. Giriş, antreden girilince kare "plinthe = kasnağın" sağ ve sol ortasında birer derince hücre bulunmaktadır. Birinci kubbenin bir mezar mı, yoksa asıl mezarları içinde bulunduran bu büyük kubbenin bir "vestibüle" mi olduğu kesin ifade edilmemektedir (Arık, 1934: 140-141).

Yapılan çalışmalar sonunda varılan sonuca göre burada en az dört mezar bulunmaktadır. Çok güzel altın süsleme parçaları bulunmuştur. A tümülüsündeki gibi taş veya gerdanlık ele geçmiştir. Toprak arasında bir demir zırhun birçok parçaları, deri parçaları ve ayakkabı altı (sandal?) bulunmuştur (Arık, 1934: 144).

Çürümüş birçok ağaç parçaları, üzerlerinde tunç veya bakırdan çiviler, minik vazo kırıkları ele geçirilmiştir. Ortaya çıkarılan tüm bu eşya altın süsleme, kemikler, mermerler, demirler, taşlar, kap parçaları, hep mor renge bulanmış bir şekilde bulunmuştur. A. ve B. tümülüsleriyle C tümülüsünün ortak noktalardan birisi de bu özelliştir (Arık, 1934: 146).

Kale, tek parça, muazzam bir kaya olup güneydoğudan kuzeybatıya doğru uzanmaktadır. Kuzeydoğusundaki tek kayaya Elekçi kayası, güneydoğusundaki meydanda kalan kısma Kızlar Sekisi denilmiştir. Kızlar Sekisi ve Elekçi Kayası'nın birer kule olduğu tahmin edilmiştir. Kalenin kuzeybatı köşesindeki kule zannedilen yerin aşağısında kayaya oyularak yapılmış bir merdiven inmiştir. Kalenin başka önemli bir tarafı ise derin kuyudur. Tek parça kayaya oyulmuş kuyunun kapısı 2 m yüksekliğinde, 2,20 m geliştiğinde bir "Arc-en-Plein-cintre"dir. Kalenin önü bir üçgen biçiminde yontulup hazırlanmıştır. Kuyu dışarıdan görülemeyecek kadar kapalıdır.

Kuyunun ağzında sağda profili yine "Arc-en-Plein-cintre" olan bir küçük hücre mevcuttur. Kalenin batı tarafında hafriyata ayrılan üçgen, hemen kuyunun ağzına kadar bir taş karmakarışık haldedir. Öncelikle üçgen alandaki taş yığınları temizletilmiştir. Bu sırada güneybatı kulesinin dibinde bir yarma açtırılmıştır. Üçgen kısmın temizlenmesiyle beraber baştanbaşa her devre ait kültür eşyası ile karışık bir durumda görülmüştür. Bir grekoromen eski heykelciliğin sol ayak ve kuralı; çatı kiremitleri; kalın tuğlalar, kiremitler, su kümeleri ele geçmiştir. Adî, iri kap parçaları; minik vazolar gibi ürünler Bizans döneminden ileriye tarihlendirilememişlerdir.

Helenistik dönemin en güzel örnekleri de ortaya çıkarılmıştır. Kabartma üzüm salkımı parçaları olup bir kabın dışına süs gibi yapıştırılan bölümler; Frig devrinde görülen zarif kâse kulpları; kadeh kulpları; bir saz kamışı yaprağı, ya da bir Lotus yaprağı gibi cisim suretinde yontulmuş ve bir kabın dışına süs olarak yapıştırılmış parçalar; pul-pul kabartma süsler taşıyan; büyük zeytin dalı gibi kabartmalar bulunan parçalar bu dönemin bazı örnekleridir (Arık, 1934: 146-152).

Ağırşakların içinde Alishar'ın ikinci Hitit devrinde tanınan, kesik koni biçimli, çukur yüzünde tek merkezli dairelerin kavislerinden çizilmiş süsler bulunan iki tanesi özellikle önem arz etmektedir. Gerek bunlar, gerekse yine İkinci Hitit devrini hatırlatacak surette sarı ince hamur üstüne doğrudan doğruya işlenmiş ya da bir deveboynu kaydedilen belgelerin yanında yer alacak, Karaların kronolojisi üzerine önemle etkili olacak eserlerdir.

Maden olarak pek çok eser ortaya çıkarılmıştır. Osmanlı dönemine ait çanlar, bakır kapların parçalanmış kısımları, çiviler, iri başlı mihlar, birçok bıçak ve diğer parçalar sayılabilir. Bunların yanında bakır ve tunçtan 10 tane para da ele geçmiştir. Paraların farklı dönemlerden kalmış oldukları tespit edilmiştir (Arık, 1934: 152).

Demirden küçük halkalarla ok uçları da vardır. Bu maden eşya arasında bir Lotus yaprağı da yer almıştır. Bu parça heyete İskenderiye kıyılarına ait olabileceğini

düşündürmüştür. Bir tunç kabın yarısı da burada ele geçmiştir. Karın ve boynuna bakılınca Frig devrini hatırlatmıştır.

Bu alanda mimari yapıların da dağınık olduğu dikkatleri çekmiştir. Çok sayıda kemik, kiremit ve kâse kırıkları, çakıl taşları üzerine her yönde duvarlara rastlanılmıştır. Bunlara bakıldığında aynı döneme ait oldukları kestirilmiştir. Bütün olasılıklara ve mevcut belgelere göre bunların Selçuk ve Bizans devrinden daha eski oldukları düşünülmüştür (Arık, 1934: 156).

Kale'deki kuyuda çalışmalara başlanmıştır. Daha sonra iklim şartları kazı çalışmalarına engel olmuştur. Kuyunun ağzından son sahanlığa kadar 18,50 m derinlik meydana gelmiştir. Ak ve parlak daneli mermerden yapılmış bir yüksek kadın kabartması parmakları, bir heykelin meme ve göbek kısmı; kayışların çaprazlama kavuştuğu omuz tarafı; bir sütun başlığı parçası, kenger yaprağı parçaları, kayaç renginde bir masa ayağı ele geçen malzemeler arasında yer almıştır. Tunç kapların üzerindeki motifler Frig izi taşıdıklarını göstermiştir. Kalenin batısında sondajlar yapılmıştır. Kuzeybatıdaki Elekçi Kayası ve kuzeydoğudaki, Kızlar Sekisi'nde çalışmalar yapılmıştır. Burasının bir kule olduğu da öğrenilmiştir.

Elekçi Kayası, Kızlar Sekisi'nden aşağı yukarı 50 m kadar daha batıda yer almaktadır. Yapılan çalışmalarda üst tarafta (yani kale ve vadi tarafında), bir duvarın gelip kuleye dayandığı, bu duvarın, eski malzeme ile örüldüğü, Bizans işine benzediği Remzi Oğuz tarafından ifade edilmiştir (Arık, 1934: 158-159).

7. Karaoğlan

7.1. Coğrafi konumu

Höyük, Ankara'nın 25–27 kilometre güneyinde (Belleten, C.II 1938: 491) ve Karaoğlan ismini taşıyan köyün içinde yer almaktadır. Elma Dağları'nın eteğinde bulunan söz konusu höyük ve Ankara'yı bir yandan Konya'ya, diğer yandan Kayseri'ye ve Aksaray - Ulukışla yoluyla Tarsus'a bağlayan büyük yolun üstüne açılan vadinin ağzında bulunmaktadır. Ankara kuzeyindeki Bitik Höyüğü ile Etiyokuşu'ndaki Kalkolitik Çağ yerleşimi, Ahlatlıbel'deki diğer Kalkolitik Çağ karakolu, Gölbaşı noktasına kadar ayrı ve yakın vadilerden ve Kepek Boğazı'ndan geçen ve oradan Mogan Gölü kıyısından dolaşarak, yine ince vadeciklerden kolayca istifade eyleyen yollarla Karaoğlan'a, güney yollarına bağlanmaktadır (Arık, 1939: 27).

Höyüğün kuzeybatısında ve kuzeyinde Mogan ve Emir Gölleri uzamaktadır. Su ihtiyacı söz konusu bu Mogan Gölü'nden karşılanmıştır. Höyük 1000–1200 rakımlı yüksekliği ile çok güzel havalı bir yerleşim yeridir. Onun art arda medeniyetleri barındırması; büyük depremlerin tahribine rağmen en az 5000 yıl iskân gördüğü bilinmektedir.

Karaoğlan Höyüğü; yüzeyde 210–250 metre uzunlukta ve 160–180 metre genişlikte, 20 metre yükseklikte (Yakar, 1985a: 194) olup güneydoğudan kuzeybatıya doğru uzamaktadır.

7.2. Kazı çalışmaları

TTK'nın sistemli kazılarında önce höyük çok tahribe uğramıştır. Karaoğlan'ı kuranlar, buradaki kolay sökülen taşları aldığından höyüğün eteğinde ve tepesinde çukurlar oluşturmuştur. Kaçak kazılar da höyüğü yaralayan etkenler arasında yer almaktadır (Arık, 1939: 28).

Afet İnan, 1937'de Ankara'nın çevresinde yapmış olduğu incelemelerde Karaoğlan Höyüğü'nü tespit etmiştir. Burada topladığı çanak çömleklerin ilk tipolojisi söz konusu höyükte art arda devam eden medeniyetlerin kalıntılarını barındıran bir yerleşim yerinin bulunduğunu kanıtlamıştır. Böylece TTK, 1937 sonbaharında höyükte kısa bir kazı yapmıştır. Bu çalışmalarda Kalkolitik Çağ'dan Osmanlı dönemine kadar süren yerleşme izleri tesbit edilmiştir. Haziran 1938'de ise, Remzi Oğuz Arık başkanlığında, Ömer Üçüncü, Herman Şüler ve Nuri Gökçe'den oluşan bir heyet, haziran başından ekim ortasına kadar kazı çalışmalarını sürdürmüştür. Hem İnan (İnan, 1948: 34) hem de Arık (Arık, 1948: 47), Karaoğlan kazılarının 1937 – 42 yılları arası ara verilmeden devam ettiğini ifade etmişlerdir.

7.3. Tabakalanma ve buluntular

Harmankaya'ya göre Karaoğlan'ın tabakalanması daha çok batı yamaçta açılan açmada belirlenmiştir. 5 tabaka saptanmıştır (Harmankaya, <http://www.tayproject.org> Erişim Tarihi: 08.04.2012): I. tabaka: Klasik Dönem, II. tabaka: Demir Çağı, III. tabaka: Hitit, IV. tabaka: MÖ 3.

binyıldan 2. binyıla geçiş, V; Va ve Vb tabakaları: İTÇ II. Evre, Vc tabaka: Kalkolitik Çağ'a tarihlenmektedir (Arık, 1948: 47). W. Orthmann'ın tabakalanması da aynıdır (Orthmann, 1963: 23). 9,4 m'den sonra asıl İTÇ tabakalarına girilmektedir.

Yerin biçimine ve niteliğine göre 0,75 metreden 1,00 metreye kadar derinlik karışık bir tabaka meydana getirmektedir. Arık'a göre, bu tabakada Kalkolitik Çağ, Hitit, Frig, Helenistik ve Romen, Bizans ve Osmanlı çanak kırıklarına rastlanılmıştır. Bu karışık tabakanın parçaları arasında Osmanlı ve Bizans çağı parçaları hiç yok denecek kadar az olup Helenistik çağ eseri olarak da nadir bir iki parça ele geçmiştir. Roma çağının az fakat pek özenilerek yapılmış bazı eserleri ithal edilmiş olabilir. Arık'a göre bu ürünler sıradan insanların kullandığı ürünler değildir (Arık, 1939: 29).

İnan'ın tabakalanması da Arık'ın yaptığı tabakalanma ile aynıdır. TTK'nın 1937'den 1943'e kadar yaptığı arkeolojik çalışmaları değerlendirirken ele geçen buluntulara göre: Kalkolitik Çağ, Bakır Çağı, Hitit, Frig, Helenistik, Romen, Bizans ve Osmanlı olmak üzere bu katların varlığına işaret etmiştir (İnan, 1948: 36-42).

Yakar'a göre alt 4 seviye ile birlikte 5. seviye, İTÇ II-III yerleşimini göstermektedir. Vc, İTÇ II olarak düşünülür ve Vb-a-V MÖ 3. binin ikinci yarısına uzanır (Yakar, 1985a: 194).

Roma Çağı'ndan kalması muhtemel olan mimarlık belgeleri, pek az görülmüştür. Klâsik çağlara ait mimarlık belgelerinin olmayışının asıl sebebi, klâsik çağlarda höyüğün tam bir yerleşim yeri olmaktan çıkmasıdır.

1937'deki kazılar, höyüğün güney ve kuzeyinde yapılmıştır. Bu kazılar yirmi gün devam etmiştir. Açılan, küçük yarmalarda 4 m derinliğe inilmiş; çanak çömleklerle diğer buluntular büyük bir dikkatle toplanıp incelenmiştir.

1938'deki kazı çalışmaları ise özellikle kuzeyde, yapılmıştır. Kazı heyeti 43X43 m ölçülü bir alanda çalışmıştır. Kaçak kazı çukuru tamamıyla temizlenmiş ve yaklaşık 20X20 ölçülü bir alanda derinleşme kazısı yapılmıştır. Bundan başka, batıda 8,50 m kadar inen ve 10X10 m genişliğinde bulunan bir profil meydana getirmek suretiyle stratigrafiyi iyice kontrol imkânı elde edilmiştir.

Yakar, Ankara'nın diğer bölgelerinde bulunanlardan çok farklı olmayan bulgular arasında, siyah üzerine beyaz boyalı porselen gruplarının bu bölgeye özgü olduğunu, İTÇ III zemin tabakasında bulunduğu gibi orta periyotta da bulunduğunu ifade etmektedir (Yakar, 1985a: 194).

W. Orthmann, seramiğin iç kısmının kırmızı ya da siyah kaplama ile dışının ise kırmızı veya açık kahverengi kilden yapıldığını, sadece birkaç biçiminin olduğunu, Vb ve Va seramik katmanlarını farklı olmadığını, Vc katmanının oranla çeşitli olduğunu dile getirmiştir. İTÇ çanak çömleği son katmanlarda ise daha zengindir (Orthmann, 1963: 23).

Bir metreye kadar ele geçen çanak çömlek parçaları içinde de mutlak denecek kadar çok olan Frig belgeleri bir metreden sonra yalnız Frig işlerine ait kalmakta ve yerine göre 1,40-1,60-2,00 m'ye kadar inmektedir. Arık'a göre bu durum höyüğün mimarlık bünyesinde asıl son devreyi Frig tabakası meydana getirmektedir; klâsik çağ orayı "tekrar kullanma" derecesinden ileri gitmemiştir.

Ele geçmiş buluntular arasında ilk yeri çanak çömlek tutmuştur. Bunları: "tek renk = monochrome", "nakışlı = polychrome" ve "kabartmalı" olarak üç gruba ayırmak mümkündür. Birinci grupta yer alanlar ya esmer hamurdan ya da açık renk (kırmızı, pembe, sarı, krem renkli) hamurdan yapılmışlardır (Arık, 1939: 30). Frig çömlekçisinin olağanüstü ustalığı, renk zevki bu "tek renk" kaplarda da mükemmel surette gözükmektedir. Esmer renklilerle açık renkliler Karaoğlan'da eşit çoklukta bulunmaktadır. Frig kaplarında kayıt edilecek önemli bir şey de, çoğunun vaktiyle tamir gördüğünü bildiren birçok deliklerle donanmış oluşudur.

İkinci grubu meydana getiren "nakışlı = polychrome" çanak çömlek Karaoğlan'da çok değildir. Renkler kırmızı, pembe, sepya, siyah, turuncudur. "Nakışlı" kaplar ve parçalar arasında birkaçı doğrudan doğruya Ege an'anesini nakleder. Arık, bunların pek az olmasını, ithalât eşyası olduklarına bağlamaktadır (Arık, 1939: 31). Üçüncü grubu oluşturan kapların, az ele geçtiği dile getirilmiştir. Bunlar açık renkli kaba hamurdan, kalın duvarlı küplerdir.

Frig kapları arasında çizgi ile süslenmiş olan bir grup daha ayırmak mümkündür. Hayvan başı şeklinde yapılmış kulplara bakarak bir zoomorfik grubun da eklenmesi gerekmektedir. Bu üç veya dört gruptaki kapların kenarları olağanüstü değişik profiller göstermektedir. Frig kaplarını karakterlendiren nitelik burada, hemen bütün kenarların çok dirsekli "moulores" olmasıdır. Yuvarlak biçim, harikulade bir uyum ve simetri, buradaki Frig kaplarının hepsinde bulunan özelliklerdir. Dipler, Frig kaplarında kısa bir ayak haline gelmiştir. Ağız ise bu çağın testilerinde yonca yaprağı biçimindedir.

Frig seramiğinin Karaoğlan Höyüğü'ndeki belgeleri, daha önceki devirden pek az miras aldığı göstermektedir. Bu miras az olmakla beraber vardır; ancak çabuk benimsenmiştir. Meydana çıkan büyük ve tam bir ocak da dikkat çekicidir. Bunun da Frigler'den alındığı tespit edilmiştir.

Ağırsak, askı, tartı, bileği ve parlatma taşları, çekiç, topuz, çakmak taşından bıçaklar ele geçen ürünler arasındadır. Yine pişmemiş iri ağırsaklar ile delikli ve eham biçimli askı veya tartılar bulunmuştur. Kabartma süslü küplerle birlikte bulunan el değirmenleri, Klâsik Çağ'dan faydalandıklarını kanıtlar niteliktedir. Frig buluntuları arasında demirden yapılmış enli, büyük bir ok ucu, büyük bir mızrak ucu yer almaktadır. Fildişinden çok güzel, uzun bir tığ ile bazı kemik iğneleri; boynuzdan yapılmış bir sap ile benzeri Alishar'da, yine Frig tabakasında bulunan kemikten, dört köşe olarak hazırlanmış ve bir ucuna dört gedik açılarak toptan bir kuleye benzetilmiş eser de, önemli bir üründür (Arık, 1939: 32-33).

Figürinler, ritüel eşya arasında, ilk sırayı işgal etmektedir. Frig katında ortaya çıkarılan, kırmızı ve çakıllı hamurdan bir insan figürünü tamamıyla Hitit anlayışına ve işçiliğine göre yapılmış ve eşleri, Alishar'da hep Hitit tabakasında çıkmış olduğundan karışmış bir eser olduğu düşünülmektedir. Diğer iki hayvan figürünü, tamamıyla Frig işine benzeyip ve heyete Çankırıkapı kazısında, Frig tabakalarında bulunan dört ayaklı, kalıptan çıkma hayvan figürinlerini hatırlatmıştır.

Frig figürünü olarak en iyi belgeyi pembemsi sarı hamurdan yapıp üstüne sarı astar sürülmüş ve iyice parlatılmış olan bir tavşan oluşturmuştur. Eser, nadir bir Frig belgesi meydana getirmektedir. Eser ancak 0,08 m uzunluğunda ve 0,03 metre çapındadır. 1,20 – 1,40 metre derinlikte ve kuzeydeki yarmada da çalışılmıştır. Kırmızı hamurdan, üstü krem renkli koyu bir astar ile kaplı minik bir çanak parçası üzerine basılan mührün dairevi olduğu; ortada bir gül, üstte ay ve güneş, yanlarda ve altta - çivi yazısını çok andıran - yedi küçük dal taşıdığı görülmektedir. Arık, bunun Frig tabakasında bulunmasına rağmen Hitit devrine ait olduğuna kesin gözüyle bakmaktadır. Yine Frig katına ait olan (1,40 – 1,60 m) bir bakır yüzük kaidesi de bulunmuştur (Arık, 1939: 34).

Höyüğün her tarafında Frig döneminin, yerleşim izlerini görmek mümkündür. Çalışmalarla temelleri sağlam kalmış, bir sıra evlerin tümü ile kuzeyde bir sur duvarı parçasının, iki tarafındaki kuleleri ve giriş meydana çıkarılmıştır.

Sur duvarı akropolün kuzeyinde, güneybatıdan kuzeydoğuya doğru uzanmaktadır. Ele geçen ve 24,15 metre uzunluğunda bulunan bu parçanın doğu ve batısında birer kule uzanmaktadır. Ortaya doğru, yaklaşık 2,50 metre genişliğinde giriş bulunmaktadır. Hem duvar, hem de kuleler, iri ve düzensiz, yuvarlağa yakın taşlardan iki dizi ile yapılmıştır. Kulelerin büyüklüğü 4,70 X 4,90 m'dir. Kerpiç temel zeminini ve "orthostates" biçiminde koyma tarzını, burada, bütün Frig mimarisinde bulmak mümkündür.

Kuzeyden güneye uzayan alanda açığa çıkarılan Frig yapıları, daima ayrı bir bölme halindedir. Bir veya iki girişi bulunmaktadır. Duvarların temeli "orthostates" biçimli taşlarla, daima kerpiç bir zemin üzerine örülmüştür. Buradaki evlerin tahıl kuyusu, ocak, fırın, hatta el yıkayacak yeri gibi bütün teşkilatı kapsadığı; mutfaklarında, ocağın yanında, kapları koymak için, yassı ve ince taşlarla, kerpiç zemin üzerine bir çeşit raf yaptıklarını görmek mümkündür.

Frigler, kendilerinden önceki devirden ellerine sağlam geçen temelleri de kullanmışlar; fakat kendi kullandıkları yeri, kendi tarzlarıyla yapmışlardır. Böylece, bir iki devri birleştiren birçok temel izlerine rastlanmıştır. Frigyalılardan önce burayı işgal eden Hititlerin, yapılarının üst kısmını kerpiç yapıları, taş olan temellerini kısmen sağlam kalması hususunda büyük yardım etmiştir: Yıkılan kerpiçleri taş temelleri hemen örtmesi ve tahribe az imkân kalması

gibi. Arık, bununla beraber, mimaride Hitit Devri ile Frig Devri arasında bir geçiş aşaması kabul etmenin gerekliliğine inanmaktadır (Arık, 1939: 35-36). Bütün bunlar Frig devrinde höyüğün yoğun bir yerleşim gördüğünü kanıtlamaktadır.

1938 yılı kazılarında Frig çağına ait olduğu zannedilen iskelet, Akropol ortasındaki yarmada ve yaklaşık 1,80 – 2,30 m’de derinlikte ortaya çıkarılmıştır. Burası Frig devrine ait olan çifte kuyuların ve büyük sur duvarının batı kulesi alanıdır. Arık’a göre söz konusu iskelet, deprem sonucu taşların arasında kalarak ölen birine aittir. Çünkü arasında bulunduğu duvarların çarpık çurpuk olması bu durumu kanıtlamaktadır. Bulunan iskeletten sonra toplanan çanak çömlek parçaları Frig ve Hitit devri olmak üzere karışıktır. Fakat bu karışıklık kazı heyeti tarafından daha çok Frig devri lehine yorumlanmıştır.

Yukarıdan aşağı üçüncü tabakayı ve höyüğün, gerçekte, ikinci stratigrafik tabakasını oluşturan Hitit tabakası, toprağın niteliğine göre ilkin 1,60 metreden 2,35 m derinliğe kadar bir tabakada başlamakta olup yapılan çalışmalarla 7 m’yi geçen bir derinliğe kadar inmiştir. Hitit tabakasını Frig devrinden, bir metreyi geçen kalınlıkta müthiş bir yangın katı ayırmaktadır.

Bu devreye ait buluntular pek bol, çeşitli ve güzeldir. Çanak çömleğin de mimarlık kalıntıları gibi, kısa bir geçiş aşaması geçirdiği bilinmektedir. Fakat bu geçiş safhası pek kısadır. Hitit çanak çömlekleri, olağanüstü bolluk ve biçimlerinde güzel bir çeşitlilik ile karşımıza çıkmaktadır. Çoğunlukla erguvanı, tipik Hitit parçaları meydana getirmektedir. Bununla beraber devetüyü renginde olanlarla esmer renkte olanlar ve sadece soluk pembe renkte bulunanlar da hayli toplu durmaktadır. Biçimlerin çok çeşitli olduğu göze çarpmakta olup enli gaga ağızlı kaplar büyük çoğunlukta. Süzgeçlilerin çok bulunduğu ayrıca ifade edilebilir. İri kaplar arasında, biçim bakımından her devrede görülen genel tiplere rastlanabilir; fakat kenar, kulp, renk, daima Hitit özelliğini ısrarla koruyabilmiştir (Arık, 1939: 37-38).

Hitit kapları arasında diğer altı sınıf şöyle ifade edilebilir: İlki; Troia II’de yüzlerce bulunan ve “flaring – bowls” denilen cinsten tabak ye kâselerdir. Troia’ya nazaran azca, Alacahöyük’e nazaran pek çok bulunmaktadır. İkinci sınıf: “nakışlı – polychrome” kaplardır. Bunlar Karaoğlan’da 1938 kazılarında yok denecek derecede az ele geçmiştir. Üçüncü sınıf, genelde Kalkolitik Çağ kabı olarak tanımlanan, kenardan fışkıran ve halka halinde yükselerek yahut kaba amut olarak uzanıp tekrar kenarın dibine yapışan kulplu, yayvan, dipleri hafifçe sivri olan ufak tabaklardır. Dördüncü sınıf esmer renkli veya parlak siyah renkli kaplardır. Bunların sayısı nispeten çoktur. Esmer riton ile pembe parlak siyah zemin üstüne çizilerek ve içleri beyaz bir madde ile doldurularak belirtilmiş bir göz ve kaşı taşıyan riton parçası da ele geçen ürünler arasındadır. Tam olan riton azıcık alacalı esmer renktedir. Beşinci bir sınıf olarak ayrılan kabartma süslü kaplardan ele çok az geçmiştir. Fakat altıncı sınıf olarak, yine Hitit Çağı’nda bir kısım kapları ayırmak mümkündür. Bunlar Troia V’de bulunan ve içerisinde beş kollu bir güneş, bir gül veya sadece beş enli şua nakşedilmiş olan tabaklardır. Karaoğlan’da bunlar çok değildir. W. Lamb’ın yönettiği Kusura (Lamb, 1937: passim; Lamb, 1938: passim) kazısında da bunlardan ele geçmiştir. Kusura I’i kapayan, Kusura II’yi açan bir belirti olarak ele alınmıştır (Arık, 1939: 39).

Karaoğlan’da pişmiş topraktan yapılmış ağırşakların çeşitli, süslü ve güzel olduğu görülmektedir. Taştan olanlar da ele geçmiştir.

Maden eşya arasında toplu iğneleri önemli bir yer tutmaktadır. Hepsi de bakır veya tunçtur. Bunlar arasında en güzeli üççatal başlı olandır. Bu, Alacahöyük güneş kurslarından bir kısmını taşıyan üççatalı ayakları hatırlatmaktadır. Çuvaldız, keski, delgi gibi bakır veya tunçtan bazı eşyada büyük bir özellik yoktur. Fakat iki orak biçimli bıçak ele geçen ürünler arasında yerlerini almışlardır.

1938 yılı kazılarında bulunan idollerin sayısı iki ya da üçü geçmemekte olup tam da değildir. Pişmiş topraktan konik iki mühür de ele geçmiştir. Bu katta ortaya çıkarılan iskelet; Akropol’un kuzeybatı yüzeyi yönünde, 3,60-3,90 metre derinlikte ele geçmiştir. Söz konusu iskelet yanında enli gaga ağızlı kapların ve “flaring – bowls” tipinde tabakların parçaları ele geçmiştir. Arık, 1938 yılında yeni sayılabilecek Karaoğlan kazısı için bakir toprağa varmaktan daha uzak olduklarını ve Hitit katını daha genişçe, Kalkolitik Çağını esasından incelemeye mecbur olduklarını ifade etmiştir (Arık, 1939: 40-41).

1939 kazı mevsiminde önemli sonuçlar alınmıştır. Yine Arık'ın idaresiyle ve hepsi de Tarih Kurumu'nun elemanları olan mimar ve asistanlarla ilerleyen çalışmalar, hemen yarı Akropolün ve Frig katının açılmasına imkân vermiş; özellikle höyüğün batı yüzünde toplanmıştır. Friglerin daha ziyade Akropolde, doğuda ve güneyde yerleştiğini; klasik çağ cemiyetlerinden Romalıların, Bizanslıların burada Frig katını istismar eden bir çeşit karakol kurduklarını bu yıl daha esaslı olarak tesbit eden kazı heyeti, Frig katının da yer yer üç dört defa yıkılıp yapıldığına dikkat etmiştir. Bu yıkılmaların yangınla birlikte olmadığı sanılmaktadır. Ele geçen seramik hemen tamamıyla "tek renk = monochrome" olup bunlardan koyu esmer, siyah ve pek perdahlı olanların epeyce bulunduğunu; "çok renk – polychrome" olanların pek az görüldüğünü kaydetmek gerektir.

Kazı heyeti, Frig devrinin yerine göre 1,80 m derinlikten 2,20 m derinliğe kadar indiğini görmüştür. Ondan sonra 4 m'den 4,50 m'ye kadar inen Hitit katının da hiç olmazsa üç mimari aşama geçirdiğine dikkat etmiştir. Hitit katının bu mevsim en önemli ve en muhteşem çerçevesini, bir saray olduğu tahmin edilen mimari kalıntılar vermiştir. Sarayın büyük salonu, birçok taş setler veya peykelerle süslü kabul salonundan başka diğer birçok odaları da meydana çıkarılmıştır. Depremlerin pek müthiş bir etkiyle buraları ateşe boğduğu, çeşitli izlerden anlaşılmıştır. Bu devrin idolleri, topuz ve mühürleri, bugüne kadar bilinmeyen tipleriyle arkeolojiye yepyeni malzeme getirmiştir. Hitit katının altında altı metreye kadar inen devreyi "Proto Hitit" olarak ayırmanın gerektiği 1939 kazılarıyla ele geçen çanak çömlek ile iyice anlaşılmıştır (Belleten, C. III 1939: 462). Ön Asya'da eşi görülmemiş nakışlı kapların bolluğu ve güzelliği dikkat çekmiştir.

"Proto Hitit" tabakasının altında, hiç olmazsa 8 – 10 m kalınlığında bir Kalkolitik Çağ tabakası belirmiştir. Kazı heyetinin yöntemli ve genişlemesine yapılan kazısı 1939 kazı mevsimi itibarıyla 9 metreyi bulmuştur. Güneybatı eteği dibinde açılan sondajda ise 16,50 metre derinliğe kadar inilmiştir (Belleten, C. III 1939: 463).

8. Pazarlı

8.1. Coğrafi konumu

Pazarlı, Çorum il merkezinin güneyinde, Mustafa Çelebi ve Çıkhasan köyleri arasında, Çıkhasan'ın 1 km kuzeydoğusundaki Karapınar Bölgesi'nde bulunmaktadır. Harmankaya, Çıkhasan Köyü'nün eski adı Pazarlı olduğu için kazı başkanı tarafından bu ismin verilmiş olabileceğini düşünmektedir. Söz konusu yerin yöresel ismi ise Kale olarak karşımıza çıkmaktadır (Harmankaya, <http://www.tayproject.org> Erişim Tarihi: 12.04.2012).

Koşay ise Pazarlı'nın, Höyüğün 29 km kuzeydoğusunda, Alaca-Çorum şosesinin doğusunda ve Mustafa Çelebi Köyü'nün üstünde bulunduğunu kaydetmektedir. Pazarlı yöresinde dereler, özler ve ırmaklar bulunup kuzeydoğusunda 1791 m yükseklikteki Akdağ silsilesi ve güneydoğusunda 1483 m yükseklikte Karadağ silsilesi yer almaktadır. Burası yaşamaya, korunmaya elverişli olduğu için Kalkolitik devirden itibaren iskân görmüş, ormanlar arasında açılan düzlüklerde ziraat yapılmış ve mağaralar askeri dayanak noktaları olarak kullanılmıştır (Koşay, 1941: 1).

8.2. Kazı çalışmaları

Alacahöyük kazısı yapıldığı sırada Çorum ilinin Alaca ilçesine bağlı Pazarlı köylülerinin getirip gösterdikleri Frig Çağı pişmiş topraklı boyalı kabartmalar, dikkatleri çekmiş, 1937'de burada 12 gün süren ilk araştırma çalışmaları yapılmıştır.

1938'de TTK burada daha kapsamlı bir araştırma yapılmasını kararlaştırmıştır. Hamit Zübeyr Koşay, Mahmut Akok, Abdullah Altar, Baha Bediz, Kemal Güngör, Hakkı Gültekin ile birlikte 21 Mayıs 1938'den 31 Temmuz 1938'e kadar ortalama yetmiş işçi ile çalışmalar yürütülmüştür. Başka bir ifadeyle Pazarlı'da kazı çalışmaları 1937-38 yıllarında devam etmiştir (İnan, 1948: 45).

8.3. Tabakalanma ve buluntular

Yapılan kazı çalışmaları sonucunda; Koşay'ın bize verdiği bilgilerden tepede; Kalkolitik Çağ; İTÇ (olasılıkla İTÇ II); OTÇ-STÇ ve DÇ'na (Frig ve Helenistik Dönem) ait tabakaların yer aldığı bilinmektedir. Harmankaya ve İnan'ın tabakalanmasının da aynı olduğu göze çarpmaktadır.

Kaledeki kazı çalışmaları: Pazarlı'da tespit edilen en eski kültür katı olarak Kalkolitik Devir karşımıza çıkmaktadır. Tepenin boyun oluşturan kısmında, kaya diplerinde, mağara ve genellikle toprak yüzeyinden itibaren 150-200 cm derinliklerde bu devrin bol seramiği ele geçmiştir. Gri toprak tabakası bu kültür katını diğer çağlardan ayırmaktadır.

İnan'a göre, önemli bir Frig merkezi olan bu yerin en eski kültür katı Kalkolitikdir. Yüzeyden 2 metre derinlikten sonra bulunan bu devir eşyaları, Alaca'da 10 metre, Alishar'da 20 metre derinlikten sonra çıkan eserlerle hemen aynıdır (İnan, 1948: 36). Üç tarafı hilalvari oyuk bir levha, Alishar ve Alacahöyük çalışmalarının Kalkolitik döneminde de aynen ele geçmiştir.

Kalkolitik dönem seramiğine ancak dağınık olarak rastlanılmıştır (İnan, 1948: 37). Bunlar Alishar I'in iç ve dışı kırmızı angoplu, Ahlatlıbel'in benekli veya siyah angoplu ve cilalı, Alacahöyük'ün tırnak ile süs yapılan bilinen kertikli çeşitlerini andırmaktadırlar. Üstü siyah cilalı ve paralel çizgilerle süslü Ahlatlıbel tipindeki çanak, çömlek kırıklarına da rastlanılmıştır. Alacahöyük Kalkolitik dönemde bulunan her çeşit çanak çömlek burada bulunmaktadır. Tek kulplu küçük kaplar, tam parçalar arasında yer almaktadır. Küçük kulp bu dönem için tipiktir. Karından çıkan yuvarlak kesitli emzik Alishar, Alaca, Ahlatlıbel ve Etiyokuşu'nda da bulunmaktadır (Koşay, 1941: 2).

Pazarlı'da Hitit Devri'ni de dağınık (İnan, 1948: 40) ve bireysel bazı seramik parçaları temsil etmektedir. Bulunan seramik tamamen monokromdur (Belleten, C.II 1938: 492).

Kalkolitik dönemden sonra iki üç bin yıllık bir sürenin akabinde Pazarlı ilk defa Frig döneminde devamlı iskâna ev sahipliği yapmıştır. Koşay'a göre, Pazarlı için en önemli tabaka Frig tabakasıdır. İnan ise, bu dönemde Pazarlı'nın zengin bir şatoyu temsil ettiğini kaydetmektedir (İnan, 1948: 42). Pazarlı'da Frig Devri'ne ait üç mimari seviye görülmektedir. Bunlardan, en alttaki birincisi ve en önemlisi olup kısmen bir yangın geçirmiştir. İkinci mimari seviye yapıları da tamamen bu kale duvarlarından yararlanılarak yapılmıştır. Yalnız üçüncü mimari seviye inşaatının kısmen kale duvarlarının dışında da kurulduğu görülmüştür. Kazıda bulunan kale kalıntılarına bakılınca, burç ve beden duvarlarının üst kısımlarının kerpiçten yapıldığı düşünülmüştür. Pazarlı kalesi, Alishar ve Gâvurkale, Frig kale duvarlarına benzemektedir. Ancak tamamen onların aynısı değildir (Koşay, 1941: 3).

Birinci mimari seviye mesken inşaatı: Birinci yapı katı konutları arazinin eğimine uymak ve güzel görünümünden yararlanmak gayesiyle Pazarlı Kalesi içine yerleştirilmiştir. Bu konutlar arasındaki engebeli bölümler değişik uzunlukta set duvarlarıyla desteklenip tesviye edilmiş ve birçok teras elde edilmiştir (Osten, 1937: 17).

Bu yapı konutların temel duvarları işlenmemiş taşlarla ve çamur harçla inşa edilmiştir. Çoğu temel ana kayaya ya da çok sert bir toprak zemine oturtulmuştur. Bu devre evlerinin ikişer katlı oldukları ve ahşap çatı ile beşik tonoz biçiminde örtülerek inşa edildiği görülmüştür. Odalar çoğunlukla dikdörtgen planlıdır. Küçük kare odalar da vardır. Duvarların iç kısmı, beyaz ve dayanıklı bir toprakla sıvanmış, dış kısımları ise renkli kabartma bezemeli pişmiş toprak levhalar ile kaplanmıştır.

Çalışmalarda Frig tabakasının birinci yapı katında çivi biçiminde mozaiklerle süslü iki döşeme ortaya çıkarılmıştır. Bu tür, döşeme mozaik örnekleri Gordion'da ve Mecitözü'nün (Çorum) Kozluca Köyü'nde bulunmuştur (Koşay, 1941: 4).

İkinci ve üçüncü mimari seviye mesken inşaatı: 2. yapı katında yapılar yine birinci kattaki gibi kale duvarlarından yararlanmak üzere yapılmıştır. Ancak, bu seviyede çok sayıda kaldırım zemine rastlanmıştır. Bunların inşaatları ve planları aynıdır. Kabartma bezemeli levhaların bu seviyede daha az kullanıldığı düşünülmektedir. 3. yapı katında ise, daha sade bazı konutlar inşa edilmiştir. Bu dönemde nüfus artmış olduğu için bazı konutlar kale dışına da inşa edilmiştir.

Pazarlı'da ele geçen seramik Alishar, Gordion ve Alacahöyük'ün Frigya seramiğine benzemektedir. Pazarlı'da gri ve siyah Frig malzemesine göre boyalı çanak çömleklerin daha çok olduğu görülmektedir. Oysa batıya doğru gidildikçe, örneğin Ankara yanındaki Karaoğlan'da yapılan kazı çalışmalarında grilerin daha çok olduğu görülmüştür. Mat boyalı çanak çömleğin kırmızı üstüne beyaz angoplu veya yalnız kırmızı angoplu olmak üzere ikiye ayrıldığı görülmüştür. Üzerlerinde geometrik çizgiler bulunmaktadır. Ayrıca bitki ve hayvanat

tasvirleri de bulunur. Tek renkli çanak çömlekler ise iç ve dış kısmı tümüyle ya da kısmen astarlı olanlar çarkta yapılmıştır. Keskin profilli örnekler, uzun akıtacaklı ağızlar, kapak örnekleri vardır. İçi ve dışı siyah astarlı ve cilalı parçalar vardır. Gri renkli angopsuz parçaların hepsi çarkla yapılmıştır. Kalkolitik ve Hitit devirlerinin benzeyen parçalarından yapıtlarındaki incelik, şekillerindeki özelliklerle ayrılmışlardır. 1937’de ele geçen bir gri parça üzerinde Frig yazısı da görülmüştür (Koşay, 1941: 5).

Pişmiş toprak: Dört çeşit basit çatı kiremitleri bulunmaktadır. Mimari yapılarda resimli veya geometrik şekilli süslü kaplamalara sıkça rastlanmıştır. Bir kısmı dört köşeli ve kornişli, bir kısmı ise üstü yarım daire biçiminde ve düz kaidelidir. Kaplamaları, resimleri bakımından şu gruplara ayırmak mümkündür:

1) Muharip resimleri: 47x44 cm ölçüsünde, dört köşeli plakalar üzerinde yer alan askerler yürüyüş halindedir. Yüzleri çoğunlukla sola dönük olup zıt yöne giden bazı savaşçı parçaları da görülmüştür. İnsan başlarının belirli kişilere ait olmadığı, üsluplaştırılmış tipleri gösterdiği düşünülmüştür. Sakalsız ve bıyiksız olduklarından, Miken vazolarındaki savaşçı resimlerinden ayrılmaktadırlar. Askerler kısa etekli elbiseler giymiştir. Ayaklarda, kalçın ya da çizmeyi andıran ayakkabılar vardır. Askerler sağ elde ve yukarıda mızrak, sol elde kalkan tutar vaziyette, saldırı durumundadırlar (Koşay, 1941: 6). Elbise süslemelerinde de aynı durum hâkim olup geometrik motifler çoğunlukta olduğu görülmektedir.

2) Aslan ve boğa mücadelesi: Mevcut bölümü 40 cm yükseklikte, 26 cm genişlikte, 3,5 cm kalınlıkta olan bir kabartma levha üzerinde üst üste iki sıraya gelmek üzere aslan ve boğa mücadelesi betimlenmiştir.

3) Grifonlar: Farklı tiptedirler.

4) Dağ keçileri: Bu betimlemelerden tam parçalar ele geçmiştir. Bir tanesinde sadece korniş kısmı kırıktır. Genişliği 41 cm, yüksekliği 28 cm’dir.

Elik adı verilen dağ keçileri Pazarlı yanındaki Karadağ’da eksik olmamakla beraber, bu motifin ve dini anlayış ile ilgili kompozisyonun doğudan geldiğine hiç şüphe bulunmamaktadır. MS II. binyılın Kuzey Suriye ve Anadolu silindir mühürlerinde, Tel Halef süslerinde benzerleri görülmektedir.

5) Kentaurlar: 1937 çalışmalarında, yüzeye yakın bir derinlikte ele geçen bir plaka üzerinde, dal tutarak tasvir edilen bir kentaur bulunmuş ve 1938 yılı kazı mevsiminde ise eksik parçaları da bulunarak tamamlanmıştır (Koşay, 1941: 7).

Madeni eserler arasında bir bronz kepece Gordion’da bulunan kepecin aynısıdır. Bunun bir eşi Ankara yakınındaki Gazi Orman fidanlığındaki Frig yerleşmesinde bulunmuştur (Koşay, 1933: 5-10).

Bundan başka bir ok ucu, bir fibula, hayvan başı biçiminde bir mobilya parçası, çeşitli biçimde ağırşaklar, çeşitli dokuma ağırlıkları, rhytonlar, figürlerin dökümünde kullanılan kalıplar, kemikten bir bız ve bir örgü-dikiş iğnesi gibi çeşitli eserler ele geçen ürünler arasındadır (Belleten, C.II 1938: 493).

İnan’a göre (İnan, 1948: 42); Pazarlı’nın üst tabakaları, Klasik Devrin önemli olmayan eserlerini vermiştir.

Bazı Bizans sikkeleri de bulunmuştur. Hamit Zübeyr’e göre; ele geçen bu belgeler, Helenistik devirde ve daha sonraki süreçte Pazarlı’nın iskan gördüğünü kanıtlar niteliktedir. Daha batıda Frig katına kadar inen 7, 8, 9, 10, 11, 12, 13 numaralı iskeletlerde baş batıda, ayak doğuda olmakla beraber kollar yana konmuştur. Bunların daha eski devirlere, hatta bizzat Friglere ait olması da ihtimaldir (Koşay, 1941: 8).

Tümülüs’teki kazı çalışmaları: Kalenin 318,5 m kuzeybatısında olan, yaklaşık olarak 7 m yüksekliğindeki Tümülüs’te kazılar yapılmıştır. Tümülüs’ün üstü Klâsik Devir’de mezar olarak kullanıldığı için birçok iskelete rastlanılmıştır. Hamit Zübeyr, Tümülüs’ün Frig Devri’ne ait olduğunu söylemektedir. Dağınık bir şekilde toprakla taşınan ve Kalkolitik’ten Frig Devri’ne kadar farklı devirleri temsil eden çanak çömlek parçalarına rastlanılmıştır.

Sonuç ve Değerlendirme

Cumhuriyet dönemiyle birlikte Atatürk'ün ön ayak olması ile arkeolojik çalışmalar geliştirilerek devam ettirilmiştir. Çünkü Atatürk'e göre yurdun sahibi olmak, onu tanımakla mümkün olacaktı ve orada ömrünü tamamlamış uygarlıkların en eskisinden günümüze kadar süre gelen zincirin halkalarını, birbirine bağlantılı olarak, incelemek araştırmak gerekmektedir. Bu nedenlerle Cumhuriyet Dönemi'nin diğer yenilik ve reformları ile birlikte arkeolojiye de gereken değer verilmiştir. Atatürk genç Türk arkeologların (yabancı bilim adamlarının yanı sıra) çalışmalara katılmasını, kazıları yürütmesini istediğinden bu alanda uzmanların yetişmesi için Avrupa'ya öğrenciler gönderilmiştir.

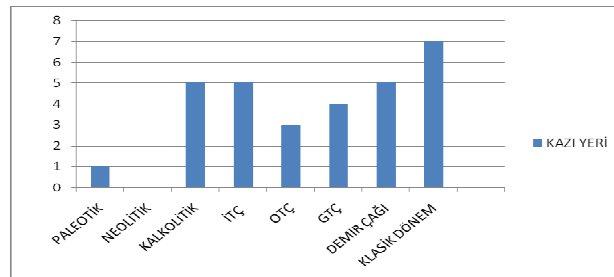
Bu gelişmelerle birlikte yeni yerlerde (daha önce başlatılmış az sayıda kazıların dışında) yerli kazıların başladığı görülmüştür. Bu gelişmeler, ülkemizde arkeolojinin çok büyük bir yol kat etmesini sağlamıştır. Atatürk'ün arkeolojiye bu derece önem vermesinin sebebi, yalnız bilimde değil, onun milliyetçilik duygularında da aramak doğru olacaktır. Çünkü ülkemizde Atatürk döneminde yapılan arkeolojik çalışmalar "Ulusal Arkeoloji" olarak ifade edebileceğimiz türden çalışmalardır (Gökalp, 2014: 186). Özellikle Remzi Oğuz ARIK ve Hamit Zübeyr KOŞAY; kazmış oldukları höyüklerde ele geçen mimari yapılar ve diğer buluntular ile Orta Asya kökenli buluntular üzerinde karşılaştırmalar yapıp bağlantı kurmuşlardır. Atatürk'ün öncülüğünde 1930-40 yılları arasında yapılan kazılarda çok önemli sonuçlar ortaya çıkarılmış, yayınlar yapılmıştır. Eskiçağın belirli zaman dilimleri (özellikle Neolitik, Kalkolitik ve Tunç Çağlarının kronolojisi belirlenmiş) hesaplanmış, höyük yerleşimlerinde yaşayan insanların günlük yaşamı, dinsel törenleri vb. durumları gün yüzüne çıkartılmıştır.

Orta Anadolu Bölgesi'nde 1930-40 yıllarında kazı çalışmalarının yoğun olmasının önemli sebebi başkent Ankara'nın bu coğrafyada bulunması ve yeni devletin başkentinin bulunduğu bölgede daha önce hangi medeniyetlerin gelip geçtiğinin belirlenmesinin gerekliliğidir. Başka bir sebep ise Mustafa Kemal Atatürk, yine aynı bölgede hüküm sürmüş Hititlerin Anadolu'nun en eski medeniyetlerinden biri olduğunu bilmesi ve bu bölgede çalışmaların yapılması gerektiğine inanmış olmasıdır.

Erken Cumhuriyet Dönemi (1930-40) Orta Anadolu Bölgesi'nde Türk kazı başkanları tarafından; Ahlatlıbel, Alacahöyük, Çankırıkapı, Etiyokuşu, Göllüdağ, Karalar, Karaoğlan ve Pazarlı kazıları yapılmıştır. Kazısı yapılan yerlerin kronolojik verileri değerlendirildiği zaman aşağıdaki tablo 3'te dönemlere göre buluntu veren merkezler belirlenmiştir. Aşağıdaki tablo 3 ve grafik 1'deki verilere göre Erken Cumhuriyet Dönemi'nde Orta Anadolu'da yapılan kazılarda Alt Paleolitikten Osmanlı Dönemi'ne uzanan süreçte yaşamış uygarlıkları yansıtan veriler elde edilmiştir.

DÖNEM	KAZI YERİ
PALEOTİK	Etiyokuşu
NEOLİTİK	-
KALKOLİTİK	Alacahöyük, Ahlatlıbel, Etiyokuşu, Karaoğlan, Pazarlı
İTÇ	Karaoğlan, Ahlatlıbel, Etiyokuşu, Alacahöyük, Pazarlı
OTÇ	Karaoğlan, Pazarlı
GTÇ	Alacahöyük, Karaoğlan, Pazarlı, Karalar (Kızlar Sekisi)
DEMİR ÇAĞI	Alacahöyük, Karaoğlan, Çankırıkapı, Göllüdağ, Pazarlı.
KLASİK DÖNEM	Alacahöyük, Çankırıkapı, Etiyokuşu, Karalar, Karaoğlan, Pazarlı, Göllüdağ

Tablo 3: Erken Cumhuriyet Dönemi Orta Anadolu Bölgesi kazı yerlerinin dönemlere göre dağılımı



Grafik 1: Yapılan kazılarda tespit edilen dönemler

Buna göre Orta Anadolu Bölgesi'nde Paleolitik Dönem için buluntu veren merkez sadece Etiyokuşu'dur.

Orta Anadolu Bölgesi bu dönem (1930-1940) kazılarında Neolitik Dönem tespit edilememiştir.

Kalkolitik Döneme gelindiği zaman yerleşim sayısında bir artış görülür. Alacahöyük, Ahlatlıbel, Etiyokuşu, Karaoğlan ve Pazarlı Kalkolitik Döneme ait bulguların belirlendiği merkezlerdir.

Bu dönem Orta Anadolu buluntuları ile Doğu Anadolu Bölgesi (Tilkitepe) çanak-çömleği arasındaki bağlantılar ortaya konulmuştur. MÖ 3. binyıl sonlarına ait olan boyalı Kapadokya çanak çömleğine dayanılarak, Tilkitepe'nin MÖ 4. binyıldan itibaren iskân gördüğü düşünülmüştür.

Pazarlı Kalkolitik Çağ yerleşmesi ise sonraki yerleşmeler tarafından bozulmuştur. Çanak çömlekteki benzerlikler göz önüne alındığında; Alacahöyük ve Alişar'ın Kalkolitik Çağ yerleşmeleri ile aynı dönemde varlık sürdürdükleri söylenebilir.

Kazı yapılan höyüklerde en çok tespit edilen dönem Tunç Çağlarına aittir ve İlk Tunç Çağı yerleşimleri bunlar arasında önemlidir. Karaoğlan, Ahlatlıbel, Etiyokuşu, Alacahöyük ve Pazarlı İTÇ yerleşmelerinin tespit edildiği höyükler arasındadır.

Bunlardan Ahlatlıbel'de üç yapı evresinin olduğu saptanmıştır. Burada İTÇ II ve III. evrelerine ait bir üst düzey yöneticinin konağının varlığı belirlenmiştir. Ahlatlıbel'de ortaya çıkarılmış çok sayıdaki mezar; yerleşme içi mezarlık anlayışının Ahlatlıbel sakinlerinde olduğunu ortaya koymaktadır. Kazılarda ele geçen buluntuların Alişar kazılarının buluntularıyla gösterdiği benzerlikler ise dikkat çekicidir. Etiyokuşu Höyüğü'nün İlk Tunç Çağı II-III. evrelerinde iskân gördüğü ayrıca Karaoğlan Höyüğü'nde İTÇ III, İTÇ II ve İTÇ I evrelerinin olduğu belirlenmiştir.

Alacahöyük İTÇ'de Anadolu'nun güneyi ile batısı arasında ilişkilerin yoğun olduğunu burada ele geçen eşya ve çanak çömlek göstermektedir. Özellikle ele geçen güneş kursları Kuzey ve Orta Asya'yı hatırlatmakta; diğer bazı buluntular ise Mezopotamya ve Güney Asya'da en eski dönemlerinde bile görülmektedir. Gerçekleştirilen bu kazılarla Alacahöyük'ün bir taraftan Troia, Ahlatlıbel, Alişar, Kültepe, Boğazköy; diğer taraftan Kafkas, Güney Rusya ve Mezopotamya'nın çeşitli kültürleriyle ilişkisi ortaya çıkarılmıştır. Kazı çalışmalarında mezarlarda birçok değerli eşya bulunmuş, kral mezarları ortaya çıkarılmıştır. Troia hazineleriyle çağdaş olan zengin mezar hediyeleri gümüş, altın, elektron, tunç ve demirdendir.

Orta Anadolu Bölgesi Karaoğlan Höyüğü İTÇ'da, Akdeniz Bölgesi'nde Mersin Yumuktepe ve Ege Bölgesi'nde Kusura buluntularında aynı maldan kaplar bulunmuştur. Bütün bunlar İlk Tunç Çağı'nda önemli yerleşmelerin varlığını ortaya koymaktadır.

Bu dönemde yapılan kazılar sonucu Orta Anadolu'nun Batı Anadolu'yla da ilişkileri belirlenmiştir. Örneğin bir Batı Anadolu yerleşmesi olan Kusura'nın İTÇ yerleşmesi olduğu ve mimarisinin diğer Anadolu yerleşmelerine benzediği bilinmektedir.

Orta Tunç Çağı yerleşimleri olarak Karaoğlan, Karalar ve Pazarlı tespit edilmiştir. Yapılan kazı çalışmalarıyla Anadolu tarihi kadar Orta Tunç tarihi de öğrenilmiştir. Karalarda kazılan OTÇ tümülüslerinin yapım teknikleri ve kullanılan sıvama yöntemleri ise Orta Asya'daki Kurganlarla karşılaştırılmıştır.

Geç Tunç Çağı buluntusu veren merkezler: Alacahöyük, Karaoğlan, Pazarlı ve Karalar'dır (Kızlar Sekisi). Bunlar hem Orta Anadolu tarihi ve Hitit tarihi hem de Anadolu'nun genel tarihi için belge niteliğinde buluntu vermiştir. Kızlar Sekisi'ndeki kale ise Hitit geleneğinin izlerini tam olarak yansıtmaktadır.

GTÇ'nin en önemli uygarlığı olan Hititlerle ilgili bulgular Karaoğlan'da ele geçmiştir. Karaoğlan, İTÇ ve OTÇ tabakalarının yanı sıra Hitit katlarını bütün zenginliğiyle yansıtan bir höyüktür. Pazarlı kazısı, Geç Tunç kültürünün Demir Çağı'yla ilişkisini ortaya çıkarmıştır.

Demir Çağı yerleşmelerinin tespit edildiği kazılar ise; Alacahöyük, Pazarlı, Karaoğlan, Çankırıkapı, Göllüdağ ve Pazarlı olarak sayılabilir. Bunlardan Çankırıkapı, ilk olarak Frigler tarafından tahmini MÖ yedinci yüzyılda iskân edilmiş olup; Roma döneminde inşa edilen eşsiz yapı, Roma Döneminin en büyük hamamlarından biridir.

Göllüdağ'da ele geçen pişmiş toprak kaplar, buranın tarihini MÖ 12. yüzyıldan 9. yüzyıla kadar götürmüştür. Yerleşme Demir Çağı Krallıklarından Tyana'nın bir kalesi olarak düşünülmektedir.

Kalkolitik Dönem'den itibaren yerleşim gören Karaoğlan, bu medeniyetleri bağlantılı olarak yansıtmakta Hitit sonrası Frig katlarını bütün zenginliğiyle ortaya koymaktadır. Karaoğlan kazısıyla Frig medeniyeti, mimarlığı ve seramiğiyle ilgili ayrıntılı bilgiler ele geçmiştir. Pazarlı kazısı, Frig kültürünün bir taraftan Geç Tunç kültürüyle diğer taraftan da İTÇ ve Demir Çağı'yla ilişkisini ortaya çıkarmıştır.

Hellenistik, Roma ve sonrası dönemlerdeki yerleşimler ise Alacahöyük, Çankırıkapı, Etiyokuşu, Karalar, Karaoğlan, Pazarlı ve Göllüdağ'da tespit edilmiştir.

Bunlardan Karalar'da ele geçen buluntular Hellenistik'tir. Karalar'da bulunan bronz sikkeler ise bu dönemin ve bu dönemde Mısır, Suriye ve Anadolu arasındaki geniş ticari ilişkiyi ortaya koymaktadır. Tümülüslerin mimari yapısı ve kullanılan malzemeye bakarak; Doğu'nun, özellikle Orta Asya'nın kurganları arasında bağlantı kurulmuştur. Karaların tarihi, Hellenistik dönemden daha eskidir. Karalar'da Hellenistik dönemde Galatlar egemendir.

Yukarıda kısaca ele alınan höyüklerde karşımıza çıkan diğer bir özellik ise bazı höyüklerin Neolitik ve Kalkolitik yerleşimleri olmasının yanında genel olarak höyüklerde yerleşimlerin en azından İTÇ'de başlamasıdır. Bu höyüklerin çoğunda yerleşimlerin sürekliliği tespit edilmiştir.

Bütün bu veriler ele alındığında hüküm sürülen topraklarda kalıcı olma duygusu, köklü kültürel mirasın bir parçası olduğumuz olgusunun kanıtlanması çabası² ile beraber geçmiş öğrenme arzusu arkeolojinin ivme kazanmasını sağlamıştır. Dolayısıyla Türkiye'de Cumhuriyet Dönemi politikalarının arkeolojik çalışmaları desteklediği, hızlandırdığı ve yönlendirdiği açıkça görülmektedir.

KAYNAKÇA

- AKURGAL, Ekrem (2008). *Anadolu Kültür Tarihi*, Ankara: Tübitak Popüler Bilim Kitapları.
- ARIK, Remzi Oğuz (1933). "Anadolu Arkeolojya Tarihinde Alişar Hafriyatı", *Türk Tarih, Arkeolojya ve Etnografya Dergisi*, S. I, s. 22-63.
- ARIK, Remzi Oğuz (1934). "Türkiye Cumhuriyeti Maarif Vekaletince Yaptırılan Karalar Hafriyatı", *Türk Tarih, Arkeolojya ve Etnografya Dergisi*, S. II, s. 102-166
- ARIK, Remzi Oğuz (1935). *Coupry, Jacques, Les Tumuli De Karalar Et La Sépulture Du Roi Deiotaros II*, Paris: Librairie Ernest Leroux.
- ARIK, Remzi Oğuz (1936). "Göllüdağ Hafriyatı Üstüne İlk Kısa Rapor", *Türk Tarih, Arkeolojya ve Etnografya Dergisi*, S. III, s. 3-20.
- ARIK, Remzi Oğuz (1936). *Türkiye'de 1935 Yılındaki Arkeoloji İşleri*, İstanbul: Devlet Basımevi.
- ARIK, Remzi Oğuz (1937b). *TTK Tarafından Yapılan Alacahöyük Hafriyatı*, Ankara: TTY.
- ARIK, Remzi Oğuz (1939). "Anadolu'nun En Garp Eti İstasyonu Karaoğlan Höyüğü", *Bulleten*, C. III, s. 27-42
- ARIK, Remzi Oğuz (1940). *1936'da Yapılan Sondajlar*, İstanbul: Maarif Matbaası.
- ARIK, Remzi Oğuz (1948). "Karaoğlan Höyüğü Bakır Çağı Mimarlığındaki Özellikler", *III. Türk Tarih Kongresi*, Seri IX, No. 3, s. 47-54
- ARIK, Remzi Oğuz, (1937a). *Alacahöyük Hafriyatının İlk Neticeleri*, İstanbul: Devlet Basımevi.
- ARIK, Remzi Oğuz, (1938). *Türkiye'de 1936 Yılındaki Arkeoloji İşleri*, İstanbul: Kenan Basımevi.
- BAYRAM, Fahriye (2008). *Türkiye Arkeolojisi*, Ankara: Kültür ve Turizm Bakanlığı Yayınları.
- BITTEL, Kurt (1934). *Prähistorische Forschung in Kinasien*, İstanbul.
- BITTEL, Kurt (1936-1937). "Beiträge Zur Kleinasiatischen Archäologie", *Archiv Für Orientforschung Internationale Zeitschrift Für Die Wissenschaft Vom Vorderen Orient*, (Ed. Ernst F. Weidner), s. 38-47
- ÇINAROĞLU, Aykut; E. Genç, (2000). "Alaca Höyük 1998 Yılı Kazı Çalışmaları", *21. Kazı Sonuçları Toplantısı*, (KTS)1, s. 327-334
- ÇINAROĞLU, Aykut; E. Genç, (2002). "Alaca Höyük 1999-2000 Yılı Kazı Çalışmaları", *23. Kazı Sonuçları Toplantısı*, (KTS) 1, s. 427-434
- DE Jesus, Prentiss S., (1980). *The Development of Prehistoric Mining and Metallurgy in Anatolia*, B.A.R. Series, Oxford.
- DOLUNAY, Necati (1948). "Çankırıkapı Hafriyatı", *III. Türk Tarih Kongresi*, Seri IX, No. 3, s. 212-218
- GÖKALP, Latif (2014). "Erken Cumhuriyet Dönemi Türkiye'sinde Atatürk'ün Arkeoloji Disiplinine Katkıları", *Hikmet Yurdu*, 7 (14), s. 173-188.
- HARMANKAYA, Savaş, O. Tanındı (1997). "Etiyokuşu", *Türkiye Arkeolojik Yerleşmeleri I*, İstanbul: Ege Yayınları.

²Alacahöyük'te bulunan güneş kursunun Ankara'nın simgesi haline getirilmesi bu çabanın bir parçası olarak karşımıza çıkmaktadır.

- İLGEZDİ BERTRAM, Gülçin; Jan-K. Bertram (2010). "İlk Tunç Çağı Ankara Bölgesi Araştırmaları (ODTÜ Yüzeysel Araştırması 2008 ve Ahlatlıbel Buluntuları)", 27. Araştırma Sonuçları Toplantısı, C. 3, s. 387-396
- İNAN, Afet (1948). "Türk Tarih Kurumu'nun 1937'den 1943'e Kadar Arkeolojik Çalışmaları", III. Türk Tarih Kongresi, S. IX, No. 3, s. 33-46
- KANSU, Şevket Aziz (1940). *Etiyokuşu Hafriyatı Raporu 1937*, Ankara: Türk Tarih Kurumu Yayınları.
- KÖKTEN İ. Kılıç, (1952). Anadolu'da Prehistorik Yerleşme Yerlerinin Dağılışı Üzerine Bir Araştırma, *A. Ü. Dil - Tarih ve Coğrafya Fak. Dergisi*, C. X, S. 3-4'ten Ayrıbasım, s. 167-207
- KOŞAY, Hamit Zübeyr (1933). "Ankara Gazi Orman Fidanlığı'nda Bulunan Eserler", *Türk Tarih, Arkeolojya ve Etnografya Dergisi*, S. I, s. 5-21.
- KOŞAY, Hamit Zübeyr (1934). "Türkiye Cumhuriyeti Maarif Vekaletince Yaptırılan Ahlatlıbel Hafriyatı", *Türk Tarih, Arkeolojya ve Etnografya Dergisi*, S. II, s. 3-100
- KOŞAY, Hamit Zübeyr (1938). *Türk Tarih Kurumu Tarafından Yapılan Alaca Höyük Hafriyatı, 1936'daki Çalışmalara Ait İlk Rapor*, Ankara: TTK.
- KOŞAY, Hamit Zübeyr (1941). *Türk Tarih Kurumu Tarafından Yapılan Pazarlı Hafriyatı Raporu*, Ankara: Türk Tarih Kurumu Yayınları.
- KOŞAY, Hamit Zübeyr (1948). "Alacahöyük Hafriyatı'nın Son Safhası", III. Türk Tarih Kongresi, S. IX, No. 3, s. 169-177.
- LAMB, Winifred (1937). *Excavations at Kusura Near Afyon Karahisar*, Oxford.
- LAMB, Winifred (1938). *Excavations at Kusura Near Afyon Karahisar II*, Oxford.
- MAXWELL-Hyslop, K. R. (1971). *Western Asiatic Jewellery C. 3000-612 b. C.*, London.
- ORTHMANN, Winfried (1963). *Die Keramik der Frühen Bronzezeit aus Inneranatolien*, Gebr. Mann, Berlin.
- OSTEN, Hans Henning Von Der (1937). *Gavurkale Kılavuzu*, İstanbul: Devlet Basımevi.
- ÖZGÜÇ, Tahsin, (2002). "Alaca Höyük: İmparatorluğun Çekirdek Bölgesinde Bir Kült Merkezi", *Hititler ve Hitit İmparatorluğu: 1000 Tanrılı Halk*, Bonn, s. 468-469
- SAATÇİ, Tahsin (1987). "Karalar Kazısı", *Anadolu Medeniyetleri Müzesi 1986 Yıllığı*, s. 30-33
- SCHMIDT, Erich F. (1933). *Researches in Anatolia 5. The Alishar Hüyük Season of 1928 and 1929, Part 2*, Oriental Institute Publications 20, The University of Chicago Press.
- SEVİN, Veli (2003). *Anadolu Arkeolojisi*, İstanbul: Der Yayınları.
- YAKAR, Jak (1985a). *The Later Prehistory of Anatolia: The Late Chalcolithic and Early Bronze Age*, BAR International Series: 268/1, Oxford.
- YAKAR, Jak (1985b). "Regional and Local Schools of Metalwork in Early Bronze Age Anatolia, Part II", *Anatolian Studies*, Vol. XXXV, s. 25-38
- Yazarı Belli Olmayan Kaynaklar**
- "Kazılar ve Haberler", *Belleten*, C. II, Ankara, 1938
- "Kazılar ve Haberler", *Belleten*, C. III, Ankara, 1939
- İnternet Kaynakları**
- HARMANKAYA, Savaş, <http://www.tayproject.org> (Erişim Tarihi: 08.03.2012).
- HARMANKAYA, Savaş, <http://www.tayproject.org> (Erişim Tarihi: 06.04.2012).