



Uluslararası Sosyal Araştırmalar Dergisi

The Journal of International Social Research

Cilt: 8 Sayı: 38 Volume: 8 Issue: 38

Haziran 2015 June 2015

www.sosyalarastirmalar.com Issn: 1307-9581

TÜRKİYE' DE EV DIŞI GIDA TÜKETİMİN DURUMU VE TÜKETİCİ EĞİLİMLERİ
CONSUMER TRENDS AND CASE OF FOOD CONSUMPTION AWAY HOME IN TURKEY

Ebru ONURLUBAŞ*

Hasan Gökhan DOĞAN**

Arslan Zafer GÜRLER***

Öz

Bu çalışmada, tüketicilerin ev dışı gıda tüketimi ile ilgili genel tutum ve eğilimler incelenmiştir. Bu amaçla, çalışma Türkiye' nin 7 coğrafi bölgesinde anket tekniği kullanılarak 1282 kişi ile yürütülmüştür. İstatistiki çözümlemelerde Ki-kare analizi kullanılmıştır. Elde edilen sonuçlara göre, araştırmaya katılanların tümü ev dışı gıda tüketmektedir. En yüksek gelire sahip %20 lik grubun, aylık gelirin içerisindeki aylık ev dışı gıda tüketiminin payı %21.83'dür. Ev dışı gıda tüketenler, tüketim yeri tercihi olarak en fazla restoranları tercih etmektedir. Ev dışı gıda tüketim nedeni olarak ilk sırada özel günler gelmektedir. Yapılan ki kare analizi sonucuna göre, tüketicilerin meslek grupları ile ev dışı gıda tüketme alışkanlıkları arasında istatistiksel olarak anlamlı bir ilişki olduğu görülmüştür.

Anahtar Kelimeler: Ev dışı gıda, Tüketim, Türkiye, Ki kare.

Abstract

In this study, general attitudes and trends related with food consumption away home of consumers were examined. For this purpose, the study was carried out using questionnaire technique in seven geographical region in Turkey with 1282 person. Chi-Square analysis was used the statistical test. According to the results obtained, all of the participates to survey have consumed food away home. 20% income group which have highest income which are take 21.83% of monthly food consumption away home in monthly revenue. Those who consume food away home, as the choice the place of consumption most restaurants prefers. The first place as cause the food consumption away home is a special day. According to Chi-Square analysis results, a statistically significant relation was detected between habits food consume away home with occupation groups the consumers.

Keywords: Food away home, Consumption, Turkey, Chi-Square.

1.GİRİŞ

Gıda, insan hayatının biyolojik olarak devam etmesi için en önemli gereksinimlerden biridir. Bu gereksinimlerin karşılanmasında bitkisel ve hayvansal kökenli kaynaklardan yararlanılmaktadır (Onurlubaş, 2011). Bu süreçte yeterli ve dengeli beslenme insan sağlığı açısından her ne kadar önemli olsa da gündelik hayatın yoğunluğu insanları hazır gıda tüketimine yönlendirmiştir (Topuzoğlu ve Ark., 2007).

Değişen dünya koşulları ve bunun beraberinde getirdiği yaşam biçimlerindeki dönüşüm, gıda sektörü ve beslenme alışkanlıklarında da bir transformasyon sürecini doğurmuştur. Gıda ürünleri üretimi ve dolayısıyla tüketimi farklı bir boyut kazanmıştır (Mutlu, 2007). Bu bağlamda tüketim boyutu araştırmaları daha da önem kazanmaya başlamıştır.

Gelişmekte olan ülkelerde; nüfusun nitelik ve nicelik bakımından değişmesi, kentleşme, gelir düzeyindeki artış, kadınların iş hayatındaki oransal artışı, toplum tüketimi kolay ürünlere yönelmiş, buna bağlı olarak toplu tüketim yerlerinde artışlar ortaya çıkmıştır. Öte yandan, turizm sektörü gibi sektörlerin büyümesi gibi sosyo-ekonomik faktörlerin etkisiyle de tüketim yapısı değişime uğramıştır (Balci, 2001).

* Yrd. Doç. Dr., Trakya Üniversitesi, Keşan Yusuf Çapraz Uygulamalı Bilimler Yüksekokulu, Uluslararası Ticaret Bölümü

** Yrd. Doç. Dr., Ahi Evran Üniversitesi, Ziraat Fakültesi, Tarım Ekonomisi Bölümü,

***Prof. Dr., Gaziosmanpaşa Üniversitesi, Ziraat Fakültesi, Tarım Ekonomisi Bölümü

Ev dışı gıda tüketimine olan bu eğilim ilk başlarda her ne kadar hedonik tüketim çerçevesinde değerlendirilmesi mümkün ise de, günün şartlarındahızlı ve süregelen bir hayatın parçası olarak düşünülmesi daha akılcı olacaktır (Gül ve ark.,2003).

Son yıllarda, ev dışı gıda tüketimi ile ilgili yapılan bir çok çalışma (Lee and Brown, 1986;McCracken ve Brandt, 1987; Chan et al., 1990; Hertzler andFrery, 1992;NaygaandCapps, 1992; Goddard, 1983; Yen ,1993; Jensen ve Yen, 1996; Özçelik ve Sürücüoğlu,1998; Çabuk ve Şengül, 2000; Akbay ve Boz, 2005) ön plana çıkmış ve konunun farklı disiplinler altında incelendiğini ortaya koymaktadır.

Bu çalışmada, ev dışı gıda tüketim alışkanlıkları ve tercih nedenlerinin ortaya konulması amaçlanmıştır. Ev dışı gıda tüketim alışkanlıklarına göre hedef tüketimin belirlenmesi ve bu yönde gıda sektöründe faaliyet gösteren hangi tür işletmelerin daha çok talep gördüğü, kişilerin tüketim yaparken daha çok neye dikkat ettiklerinin ortaya koyulması ve işletmelerinkendi politikalarını oluşturmaları açısından çalışma önem arz etmektedir.

2.MATERYAL VE YÖNTEM

Araştırmanın ana materyalini, 2014 yılında Türkiye'nin 7 coğrafi bölgesindeki en büyük illerde yapılan anketten sağlanan veriler oluşturmuştur. Anket uygulanacak aile sayısının tespiti için ilk olarak 7 ildeki toplam nüfus resmi kayıtlardan tespit edilmiştir. İllerin büyüklüklerine göre anketler tesadüfi dağıtılmıştır. Örnek hacminin tespitinde %95 güven sınırları içerisinde %0.02735hata payı ile çalışılmıştır. Yapılan hesaplama sonucu, örnek hacmi 1282 olarak belirlenmiştir.

Buradan hareketle, söz konusu 7 ilin nüfusları toplamı 29 785 499 olarak görülmüştür (TUIK, 2014). Belirlenen ana kütlede sonra örnek hacminin elde edilmesinde kullanılan formül aşağıdaki gibidir (Güneş ve Arıkan, 1988);

$$n = \frac{N * p * q}{(N - 1) * D + (p * q)} \quad (1)$$

N= Ana kitle (29 785 499)

p=0.5

q=0.5

D=(e/z)² (0.02735/1,96)²

D= Hata oranı (0,00019)

z= istatistik değeri (1.96, %95 güven aralığı)

n=1282 adet

Yapılan hesaplama sonucunda 0.02524 hata payı ile örnek hacmi 1282 olarak hesaplanmıştır. 1282 adet anket söz konusu 7 ilde tesadüfi olarak yapılmıştır. Anket yapılan iller, İstanbul, Ankara, İzmir, Antalya, Samsun, Erzurum ve Gaziantep dir. Anketlerin il bazında dağılımı Çizelge 1' de verilmiştir.Yapılan anketlerden sonra elde edilen veriler il bazında frekans değerleri verilerek tablolar haline getirilmiştir.

Çizelge 1. Araştırma Yapılan İller ve Anket Dağılımları

İller	İl Nüfusu (Adet)	Toplam Nüfustan Aldığı Pay (%)	Anket Sayısı (Adet)
İstanbul	14 377 018	48.27	618
Ankara	5 150 072	17.29	221
İzmir	4 113 072	13.81	178
Antalya	2 222 562	7.46	96
Samsun	1 269 989	4.26	55
Erzurum	763 320	2.57	33
Gaziantep	1 889 466	6.34	81
Toplam	29 785 499	100.00	1282

Tablolarda, ev dışı gıda tüketiminin % 20 lik gelir grupları bazında incelenmesi esas alınmıştır. Gelir gruplarına göre, ortalama gıda harcaması, ortalama gıda harcamasının toplam gelirden aldığı pay, ev dışı gıda tüketim miktarı ve ev dışı gıda tüketiminin aldığı paylar verilmiştir ve bu yönlü değerlendirilmeler yoluna gidilmiştir. Ayrıca inceleme popülasyonuna ait Gini katsayısı hesaplanmış ve Türkiye şartları ile karşılaştırma yoluna gidilmiştir.

Araştırmaya katılanların, meslek gruplarına göre ve cinsiyete göre gıdayı dışarıda tüketme alışkanlıkları arasında istatistiksel olarak bir ilişki olup olmadığı ki-kare analizi ile test edilmiştir.

Ki-karenotasyonu aşağıdaki gibi ifade edilebilir (Gujarati 1995; Mirer 1995): Formülde;

$$\chi^2 = \sum_{i=1}^k \frac{(Q_i - E_i)^2}{E_i} \quad (2)$$

3.ARAŞTIRMA BULGULARI

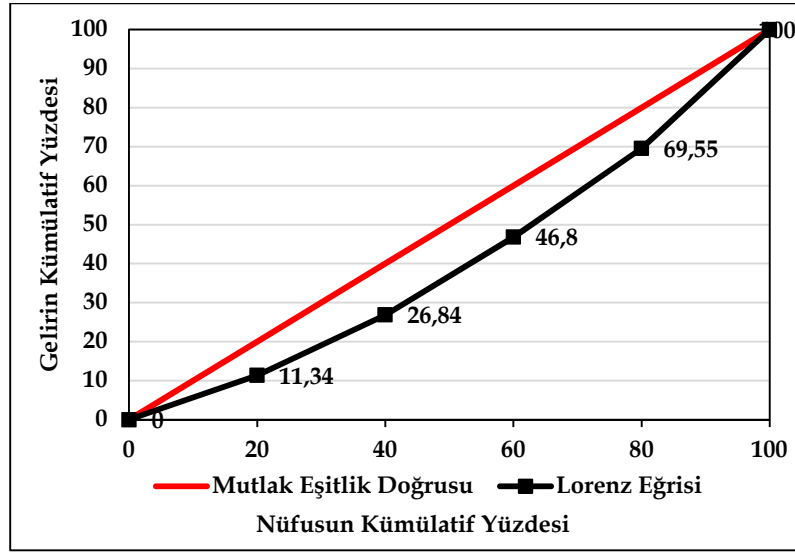
Ankete katılan kişilerin %57.30'u erkek, %42.70'i ise kadın olarak tespit edilmiştir. Tüketicilerin %2.60'ı 18-25, %14.30'u 26-30, %41.90'ı 31-40, %31.90'ı 41-50, %5.90'ı 51-60, %3.40'ı 60 yaş üzerini oluşturmaktadır. Tüketicilerin %20.10'u bekar, %74.70'i evli, %5.20'si boşanmıştır. Aile bireylerinin eğitim durumu incelendiğinde, %0.60'ı ilkokul, %2.30'u ortaokul, %11.00'i lise, %16.90'ı ön lisans, %47.90'ı üniversite, %21.30'u yüksek lisans mezunu olarak belirlenmiştir. İncelenen ailelerin aylık ortalama gelirleri 2857TL iken yıllık ortalama hane gideri 2249TL'dir. Aylık ortalama gıda harcaması 907.10TL'dir. Aylık toplam ev dışı gıda tüketimi harcaması ise 362.20TL'dir. Ankete katılanların; %69.60'ının memur, %16.50'sinin serbest meslek sahibi, %8.60'ının işçi, %2.70'inin emekli, %0.70'inin çalışmadığı, %1.90'ının ev hanımı olduğu tespit edilmiştir. Ev dışı gıda tüketimine, %17.00 anne, %10.10 baba, %12.10 çocuk, %60.10 anne-baba, %0.70 dede- büyük anne karar vermektedir. Anket sonuçlarına göre, hane halkı büyüklüğü 4.29 kişidir.

Çizelge 2. Ailelerin % 20' lik dilimlere göre gelir dağılımı ve gıda-ev dışı gıda tüketiminin aldığı paylar

Gelir grupları	Oran(%)	Ortalama Gelir (TL/Ay)	Toplam Gelirden Aldığı Pay	Ortalama Gıda Harcaması (TL/Ay)	Gıda Harcamasının Gelir İçerisindeki Oranı(%)	Ortalama Ev Dışı Gıda Harcaması (TL/Ay)	Ortalama Ev Dışı Gıda Harcamasının Ortalama Gelir İçerisindeki Oranı(%)
I. Gelir Grubu	20	1541.00	11.34	444.00	28.81	81.00	5.25
II. Gelir Grubu	20	2202.00	15.50	613.00	27.83	141.00	6.40
III. Gelir Grubu	20	2844.00	19.96	820.00	28.83	240.00	8.43
IV. Gelir Grubu	20	3242.00	22.75	1000.00	30.84	418.00	12.89
V. Gelir Grubu	20	4465.00	30.45	1661.00	37.20	975.00	21.83
Genel	100	2858.80	100	907.60	31.74	371.00	10.96
Gini Katsayısı	0.60						

Türkiye’de Gini katsayısının 2013 yılı itibariyle 0.40 olarak tahmin edilmiştir (TUIK, 2015). İnceleme popülasyonunu oluşturan bireylerin gelir dağılımları hesaplandığında Gini katsayısının 0.60 olarak elde edildiği görülmektedir. Bu durum, incelenen popülasyondaki gelir dağılımının Türkiye koşullarından daha adaletsiz bir durumda olduğunu göstermektedir.

2013 yılı itibariyle en yüksek gelire sahip olan %20’lik kesim toplam gelirin %45.20’sini alırken (TUIK, 2015), incelenen ailelerde bu oranın kümülatif olarak %69.55 olduğu tespit edilmiştir. İncelemeye alınan ailelerin içerisinde en yüksek gelire sahip %20lik grubun ortalama aylık gelirin içerisindeki ortalama aylık ev dışı gıda tüketiminin payı %21.83’dir. İncelenen ailelerin diğer gelir grupları bakımından toplam gelirden almış oldukları kümülatif payları gösteren Lorenz eğrisi Şekil 1’de verilmiştir.



Şekil 1. Araştırmaya Katılan Bireylere İlişkin Lorenz Eğrisi

Şekil 1 incelendiğinde, Türkiye’de en son açıklanan 2013 yılı lorenz eğrisi istatistiklerine göre incelenen popülasyondaki gelir dağılımından daha adaletsiz bir durumun olduğu söylenebilir. Bu popülasyona ait hesaplanan Gini katsayısının 0.60 olması bu durumu açıkça ifade etmektedir.

	Kesinlikle tercih etmiyorum	Tercih etmiyorum	Karasızım	Tercih ediyorum	Kesinlikle tercih ediyorum	Skor	Sıra
Oteller	26.20	19.00	6.40	35.70	12.70	2.9	5
Lüks Lokantalar	26.50	15.10	13.30	33.80	11.30	2.6	8
Kebapçılar	6.80	7.90	14.60	56.40	14.30	3.6	2
Restoranlar	8.20	6.90	13.80	52.60	18.50	3.7	1
Fast-Food	27.00	11.60	6.70	39.10	15.60	3.1	3
Pizzacı	24.70	18.60	14.30	34.20	8.20	2.4	10
Kafeler	25.20	18.80	10.80	31.50	13.70	3.0	4
Hazır yemek alıp evde yemek	40.60	22.10	12.20	15.40	9.70	2.3	11
Okul vb. kafeteryalar	38.30	29.40	14.90	14.80	2.60	2.1	12
Yemekhaneler	31.70	23.00	12.90	25.50	6.90	2.5	9
Dürümcüler	24.60	20.20	18.90	28.40	7.90	2.8	6
Barlar	50.60	22.00	6.10	15.40	5.90	2.0	13
Uluslararası markalı fast-foodcular	31.70	13.80	9.40	28.30	16.70	2.7	7

Çizelge 3. Araştırmaya Katılanların Gıda Tüketim Tercih Yerleri (%)

Çizelge 3'te, Araştırmaya katılanların gıda tüketim tercih yerleri incelendiğinde, en fazla restoranları, en az ise barları tercih ettikleri belirlenmiştir. Otelleri kesinlikle tercih edenlerin oranı %12.70, lüks lokantalı kesinlikle tercih edenlerin oranı %11.30, kebabçıları kesinlikle tercih edenlerin oranı %14.30, restoranları kesinlikle tercih edenlerin oranı %18.50, fastfood kesinlikle tercih edenlerin oranı %15.60, pizzacı kesinlikle tercih edenlerin oranı %8.30, Kafeleri kesinlikle tercih edenlerin oranı %13.70, hazır yemek alıp evde yemeyi kesinlikle tercih edenlerin oranı %9.80, okul vb. kafeteryaları kesinlikle tercih edenlerin oranı %2.60, Yemekhaneleri kesinlikle tercih edenlerin oranı %6.90, dürümcüleri kesinlikle tercih edenlerin oranı %7.90, barları kesinlikle tercih edenlerin oranı %5.90, uluslararası markalı fastfoodcular gibi yerleri kesinlikle tercih edenlerin oranı %16.70'dir.

Çizelge 4. Tüketicilerin Genel Tutum ve Davranışları (%)

	Hiç	Nadiren	Bazen	Sık sık	Daima	Skor	Sıra
Alışveriş yaparken fiyat araştırması yapar ve fiyatın en uygun olduğu yerden alışveriş yaparım	4.6	12.6	24.6	33.7	24.5	3.6	3
Her ay bir miktar tasarruf yapmaya çalışırım	9.1	14.0	29.6	27.5	19.8	3.4	5
Yemekleri vitamin, enerji, mineral değerlerine dikkat ederek seçiyorum	8.9	17.3	17.0	30.5	26.3	3.5	4
Dışarda yemek yemek eve göre daha az masraflıdır	21.0	68.7	7.3	0.7	2.3	2.0	9
Dışarda et türü yemek yerken beyaz eti tercih ederim	22.5	19.5	40.2	11.5	6.3	2.6	7
Dışarda et türü yemek yerken kırmızı eti tercih ederim	10.7	8.7	32.4	30.9	17.3	3.3	6
Yediğim yemeklerin sağlıklı olmasına dikkat ederim	3.6	3.7	6.4	32.7	53.6	4.3	2
Kırmızı etin sağlıklı olmadığını düşünüyorum	33.0	20.9	33.1	6.7	6.3	2.3	8
Yemeklerin az miktarda yağ ile pişirilmesi gerektiğini düşünüyorum	4.5	4.5	4.1	21.8	65.1	4.4	1

Çizelge 4'te, Araştırmaya katılanların genel tutum ve davranışları incelendiğinde, ilk sırada yemeklerin az miktarda yağ ile pişirilmesi gerektiğini düşündükleri tespit edilmiştir. Bunu sırasıyla; yediği

yemeklerin sağlıklı olmasına dikkat ettiği, alışveriş yaparken fiyat araştırması yaptığı ve fiyatın en uygun olduğu yerden alışveriş yaptığı, yemekleri vitamin, enerji, mineral değerlerine dikkat ederek seçtiği, her ay bir miktar tasarruf yapmaya çalıştığı, dışarıda et türü yemek yerken kırmızı eti tercih ettiği, dışarda et türü yemek yerken beyaz eti tercih ettiği, kırmızı etin sağlıklı olmadığını düşündüğü, dışarda yemek yemek eve göre daha az masraflı olduğunu düşündüğü takip etmektedir.

Çizelge 5. Ev Dışı Gıda Tüketim Nedenleri (%)

	Kesinlikle Katılmıyorum	Katılmıyorum	Kararsızım	Katılıyorum	Kesinlikle katılıyorum	Skor	Sıra
İş sebebiyle zaman kısıtlı olması	13.20	11.20	5.30	47.20	23.10	3.6	2
Değişik mekanlarda olma isteği	12.50	9.30	8.00	52.30	17.90	3.5	3
Özel günler	6.60	4.400	5.90	57.30	25.80	3.9	1
Çocuk tercihi	26.80	27.00	10.8	28.9	6.50	2.6	5
Kolaylık	10.20	19.10	12.90	44.80	12.90	3.3	4

Çizelge 5'te, araştırmaya katılan kişilerin ev dışı gıda tüketim nedenleri incelendiğinde; ilk sırada özel günlerde dışarıda yemek yemeyi tercih ettikleri gelmektedir. Bunu sırasıyla; iş sebebi ile zamanın kısıtlı olması, değişik mekanlarda olma isteği, kolaylık olması, çocuk tercihinden dolayı dışarıda yemek yeme takip etmektedir.

Çizelge 6. Mesleğe Göre Öğlen Yemeklerini Dışarıda Yeme Durumu

		Öğlen Yemek Yeme Durumu				
			Hayır	Evet	Toplam	
Mesleğiniziz	Memur	Frekans	106	786	892	
		%	11.90	88,10	100,00	
	İşçi	Frekans	28	82	110	
		%	25.50	74,50	100,00	
	Serbest Meslek	Frekans	32	180	212	
		%	15.10	84,90	100,00	
	Emekli	Frekans	33	2	35	
		%	94.30	5,70	100,00	
	Çalışmıyor	Frekans	9	0	9	
		%	100.00	0,00	100,00	
	Ev Hanımı	Frekans	22	2	24	
		%	91.70	8,30	100,00	
	Toplam		Frekans	230	1052	1282
			%	17,90	82.10	100,00
P Değeri: 0,00 χ^2 : 2,960SD: 5 p< 0,05 anlamlı						

Çizelge 6'da araştırmaya katılanların, mesleğine göre gıdayı dışarıda tüketme alışkanlıkları arasında yapılan ki kare analizi sonucunda %1 düzeyinde istatistiksel olarak anlamlı bir ilişki olduğu belirlenmiştir.

Çizelge 7. Cinsiyete göre öğlen yemeğini dışarıda yeme

		Öğlen yemeğini dışarıda yeme	
		Evet	Hayır
Cinsiyet	Kadın	82.80	17,20
	Erkek	81.50	18,50

P Değeri: 0.525 χ^2 : 0.403 **SD:** 1p > 0.05 anlamsız

Çizelge 7’de cinsiyete göre öğlen yemeğini dışarıda yeme arasındaki ilişki ki kare analizine göre incelendiğinde istatistiksel olarak anlamlı bir ilişki olmadığı belirlenmiştir.

Çizelge 8. Tüketicilerin Akşam Dışarıda Yemek Yemesi

	Akşam dışarıdayemek yeme durumu	
	Frekans	%
Evet	757	59.0
Hayır	525	41.0

Araştırmaya katılan tüketicilerin akşam dışarıda yemek yeme durumları incelendiğinde, %59’u akşam dışarıda yemek yerken, %41’i yemek yememektedir.

SONUÇ

Yapılan çalışmada, ev dışı gıda tüketimi ve tercihleri belirlenmiştir. Tüketicilerin tamamının ev dışı gıda tükettiği belirlenmiştir. Gıda tüketim tercih yeri olarak en çok restoranları, kebabçıları ve FastFood tüketim yerlerini tercih ettikleri belirlenmiştir. Tüketiciler genel tutum ve davranışlar bakımından ilk sırada yemeklerin az miktarda yağ ile yemeklerin pişirilmesi gerektiğini ifade etmişlerdir. Bunun nedeninin, fazla yağlı yemeklerin sağlıklarını olumsuz etkilemesi, kilo problemini ortaya çıkarması gibi sorunlar yol açtığından dolayı olduğu düşünülmektedir. Araştırmaya katılan kişiler en fazla özel günlerde ev dışında gıda tüketmeyi tercih ettikleri görülmüştür. Bunu sırasıyla, çalışan kişilerin sayısındaki artıştan dolayı özellikle kadınların iş hayatına atılmasından kaynaklı evde yemek yapmaya vakit bulamamaları ve ortamından sıkıldıklarından değişik mekanlarda olma istekleri takip etmektedir. Araştırmaya katılanların, mesleğine göre gıdayı dışarıda tüketme alışkanlıkları ve cinsiyete göre öğlen yemeğini dışarıda yeme arasında istatistiksel olarak bir ilişki olup olmadığı ki-kare analizi ile test edilmiştir. Analiz sonuçlarına göre mesleğine göre gıdayı dışarıda tüketme alışkanlıkları anlamlı bir ilişki olduğu, cinsiyete göre öğlen yemeğini dışarıda yeme arasında anlamlı bir ilişki bulunmamıştır. Gelir grupları bazında Çizelge 2’deki dağılım incelendiğinde ev dışında gıdayı en fazla V. Gelir grubundaki ailelerin tükettiği görülmektedir. Bu durum, gelir düzeyinin ev dışı gıda tüketiminde önemli bir rol oynadığını göstermektedir. Yüksek gelirli ailelerin iş hayatındaki yoğun tempoları ev dışındaki tüketimi artırıcı bir etki olarak düşünülebilir. Çünkü, ev dışı gıda tüketiminin en önemli avantajlarından biri çalışma koşullarından ortaya çıkan zaman kaybını en asgari düzeye indirmesi ve kolaylık sağlamasıdır. Özellikle restoranlarda ev dışı gıda tüketiminin olması tüketicilerin öğünlerini dışarıda geçirdiği anlamını taşıyabilmektedir. Bu bağlamda, hizmet sektöründeki firmaların, tüketicilerin bu davranışlarını göz önünde bulundurarak planlama yoluna gitmeleri, hizmetteki çeşitliliği artırıcı yönde çalışmalar yapmaları, kalite artırıcı tedbirler ile tüketici memnuniyetini sağlamaları bu araştırma sonuçlarına yönelik öneriler olarak değerlendirilebilir.

KAYNAKÇA

- Balcı, Ü., 2001. Adana İlinde Konserve Gıda Tüketimi Ve Bu Tüketimi Etkileyen Sosyo Ekonomik Faktörler. Ç.Ü. Fen Bilimleri Enstitüsü, Yüksek Lisans Tezi, Adana.
- Chan, P., Lee, H., Tseng, R., Downes, N.J. 1990. Dietary Habits Beliefs and Food Practice of Elderly Chinese Women. Journal of American Dietetic Association, 90(4): 579-580.
- Çabuk, S., Şengül, S., 2000. Ailelerin Evde ve Ev dışında Gıda Tüketimlerinin "Switching Regresyon" Yöntemiyle Belirlenmesi. İstatistik Araştırma Sempozyumu’2000. T.C. Başbakanlık Devlet İstatistik Enstitüsü, Ankara.

- Goddard, D. 1983. An Analysis of Canadian Aggregate Demand for Food at Home and Away from Home. Canadian Agricultural Economics and Farm Management Society, 3: 289-318
- Gujarati DN (1995). Basic Econometrics. 3 Edition, McGraw - Hill, Inc., New York.
- Hertzler, A.A., Frary, P., 1992. Dietary Status and Eating Out Practices of College Students. Journal of Am. Diet. Ass., 92(7): 867-869.
- Gül, A., Akbay, A.Ö., Dölekoğlu, C.Ö., Özel, R., Akbay, C. 2003. Adana ili kentsel alanda ailelerin ev dışı gıda tüketimlerinin belirlenmesi. Tarımsal Ekonomi Araştırma Enstitüsü, No: 95, Ankara.
- Güneş, T. "R., Arıkan, 1988. Tarım Ekonomisi İstatistiği." Ank. Üniv. Zir. Fak. Yay 1049.
- Lee, J.L., Brown, M.G. 1986. Food Expenditures at Home and Away from Home in the United States- A Switching Regression Analysis. The Review of Economics and Statistics, 68(1), 142-147.
- McCracken, V.A., Brandt, A.J., 1987, Household Consumption of Food-Away-From Home: Total Expenditure and by Type of Food Facility, American Agricultural Economics Association, 274-284.
- Mutlu S., 2007. Gıda Güvenliği Açısından Tüketici Davranışları (Adana Kentsel Kesimde Kırmızı Et Tüketimi Örneği) Ç.Ü. Fen Bilimleri Enstitüsü, Doktora Tezi, Adana.
- Mirer TW (1995). Economic Statistics and Econometrics. 3 Edition, Prentice Hall, Inc., New Jersey.
- Nayga, R.M., Capps, O. 1992. Determinants of Food Away from Home Consumption: An Update. Agribusiness, 8(6): 549-559.
- Onurlubaş, E., 2011. Tüketicilerin Gıda Güvenliği Konusunda Bilinç Düzeylerinin Ölçülmesi 'Tokat İli Örneği', Fen Bilimleri Enstitüsü, Doktora Tezi, Tokat.
- Özçelik, A.Ö. Ve Sürücüoğlu, 1998. Tüketicilerin "Fast Food Türü" Yiyecek Tercihleri" Gıda 23(6) 437-444.
- Topuzoğlu, A., Hıdıroğlu, S., Ay P., Önsüz F. ve İkişık H., 2007. Tüketicilerin Gıda Ürünleri İle İlgili Bilgi Düzeyleri ve Sağlık Risklerine Karşı Tutumları. TSK Koruyucu Hekimlik Bülteni, 6(4): 253-258.
- TUIK, 2015. <http://www.tuik.gov.tr/> Erişim Tarihi: 05.02.2015
- Yen, S.T. 1993. Working Wives and Food Away from Home: The Box-Cox Double Hurdle Model. American Journal of Agr. Economics, 75: 884-895.
- Jensen, H. H., Yen, S. T., 1996. Food Expenditure away from Home by Type of Meal. Canadian Journal of Agricultural Economics. 44 67-80.