

ULUSLARARASI SOSYAL ARAŞTIRMALAR DERGİSİ THE JOURNAL OF INTERNATIONAL SOCIAL RESEARCH

Uluslararası Sosyal Araştırmalar Dergisi / The Journal of International Social Research
Cilt: 13 Sayı: 73 Ekim 2020 & Volume: 13 Issue: 73 October 2020
www.sosyalarastirmalar.com Issn: 1307-9581

KONYA ÇATALHÖYÜK KERVANSARAYI VE RESTORASYONU* KONYA ÇATALHÖYÜK CARAVANSERAI AND ITS RESTORATION

Erkan AYGÖR**

Öz

Kültür tarihimizin ve belleğimizin mimari mirasını, yaşatmak ve günümüz ile bütünleştirmek önem arz etmektedir. Kötü ve atıl durumda yapılara verilecek fonksiyonlar ile yeniden kullanımını sağlamak kültürel sürekliliğimiz açısından çok önemlidir. Çatalhöyük Kervansarayı, tescilli taşınmaz kültür varlıklarımızdan birisidir. Çatalhöyük Kervansarayı, Konya ve çevresinde 19. yüzyılda benzeri örnekleriyle birlikte karakteristik özellikler sergilemektedir. Mimaride plan, malzeme, cephe, üst örtü unsurları ile kendi dönemine has özel kervansaray tipolojisi belirlenebilmektedir. Araştırma arşiv, literatür ve arazi çalışmaları ile yapılmıştır. Rölöveler, plan, kesit, görünüş, tablolar ve fotoğraflar Konya Geç Dönem Osmanlı kervansaraylarının anlaşılmasında katkı sağlayan materyallerdir.

Son yıllarda gerek devletin gerek sivil toplum örgütlerinin çabalarıyla koruma bilinci artmaktadır. Çatalhöyük Kervansarayının korunmasına yönelik ilk çalışmalar Konya Büyükşehir Belediyesi tarafından KUDEB biriminde başlatılmıştır. Son aşamada Baloğlu Mimarlık Bürosu kervansarayı restorasyon uygulamasını gerçekleştirmiştir.

Anahtar Kelimeler: Geç Dönem Osmanlı, Kervansaray, Tipoloji, Restorasyon.

Abstract

It is important to keep the architectural heritage of our cultural history and memory alive and integrate it with today. In terms of our cultural continuity, it is crucial to make the buildings in bad and idle conditions function and ensure their reuse. Çatalhöyük Caravanserai is one of our registered immovable cultural assets. Çatalhöyük Caravanserai, with similar examples in the 19th century in Konya and its surroundings, exhibits characteristic features. The special typology of the caravanserai can be determined with the components of the plan, material, facade and top cover in the architecture. Researcher are done archives, field studies and literature. Survey, plans, sections, elevations, tables and photographs are materials that contribute to the understanding of Late Period Ottoman the caravansaries in Konya.

In recent years, awareness of protection has increased with the efforts of the state and non-governmental organizations. The first studies for the protection of Çatalhöyük Caravanserai were initiated by Konya Metropolitan Municipality in the KUDEB unit. At the last stage, Baloğlu Architecture Office carried out the restoration of the caravanserai.

Keywords: Late Period Ottoman, Caravanserai, Typology, Restoration.

* Yapının rölöve çalışmasını, Erkan Aygör ve Y.Mimar Şenay Baykal hazırlamıştır. Sonrasında restitüsyon projesine ışık tutması için sanat tarihi raporunu Erkan Aygör yazmıştır. Restitüsyon ve Restorasyon projeleri Y. Mimar Seyit Ahmet Biçer tarafından hazırlanarak, Konya Kültür Varlıklarını Koruma Bölge Kurulu tarafından onaylanmıştır. Projesine göre restorasyonu tamamlanan yapı, günümüzde kullanılmıyor.

** Dr. Öğr. Üyesi, Necmettin Erbakan Üniversitesi Sosyal ve Beşeri Bilimler Fakültesi Sanat Tarihi Bölümü, ORCID: 0000-0001-7288-6654, eaygor@erbakan.edu.tr



1.GİRİŞ

Zengin bir kültürel birikime sahip Konya yüzyıllar boyu çeşitli medeniyetlere ev sahipliği yapmıştır. Konya ismini yüzlerce yıl yaşatan, ender şehirlerden birisidir. Geç Bizans dönemindeki "İkonium" dan Türkçeleşerek Konya adını almıştır. Konya Phrig dilindeki "Kawania" veya Grekçe "Eikon" dan türemiştir (Soyman-Tongur, 1944, 1), (Baykara, 1998, 1).

Konya'nın tarihi MÖ.7000'lere kadar gitmektedir. Çatalhöyük'te, yapılan kazılar da bunu doğrulamakta ve Neolitik-Cıvalı Taş devrine ait eserlere rastlanılmaktadır. Konya tarih içinde önemli devletlerin bünyesinde; Hitit, Frig, Kimmer, Lidya, Pers, Roma, Bizans, Selçuklu, Karamanoğulları ve Osmanlı uygarlıklarından izler taşımaktadır (Baykara, 1998, 2).

Klasik çağlarda Konya, Roma İmparatorluğu'nun sömürgesi olarak Romalı Valiler tarafından yönetilmiştir. Hıristiyan azizlerden Saint Paul'un Konya'yı iki defa ziyaret etmesiyle kutsallık kazanan şehir, Hıristiyanlarca da ayrı bir önem kazanmıştır (Alkan, 1999, 201).

Süleyman Şah tarafından Gevele Kalesi'nin alınmasının ardından Konya Türklerin yönetimine geçmiştir (Baykara, 1998, 11). Selçuklular zamanında başkent olan Konya önem kazanmış Selçuklu döneminin bilim, kültür ve sanat şehri olmuştur. Anadolu Selçuklularında ortaya çıkan taht kavgaları, devleti zaman zaman ciddi şekilde zayıflatmış ve nihayet Köseadağ savaşında (1243) sonra devlet ve ülke Moğol hâkimiyetine geçmiştir. Moğolların hâkimiyetinde, XIII. yüzyılın son çeyreğinde kaybolmaya başlamıştır (Konyalı, 1964, 40). Karamanoğulları, Konya'yı fethettikten sonra genişleme siyaseti gütmüş, Konya merkez olmak üzere sınırlarını genişletmişlerdir (Baykara, 1998, 1). Osmanlı Devleti ile birçok kez mücadelede bulunan Karamanoğulları Beyliği, her defasında yenilgiye uğramıştır. Konya 1463 yılında, kesin olarak Osmanlı sınırları içine alınmıştır (Konyalı, 1964, 106). Osmanlı döneminde şehirde canlı bir kültür ve sanat ortamının var olduğunu görüyoruz. Bunu da Mevlâna Dergâhı'nın ve Mevlevilik Tarikatı'nın önemi büyüktür. Konya Kurtuluş Savaşı esnasında, önemini korumuştur. Cumhuriyetin ilanından sonra imar faaliyetleri hız kazanmıştır. Ulusal Mimarlık dönemi mimari akımının¹ etkileri Konya'da kendisinin kamu yapılarında, anıtlarda hissettirmiştir.

Han, Kervansaray, ribat terimleri tarih boyunca birlikte kullanıla gelen kavramlar olmuştur. Günümüzdeki kelime anlamları, kullanım yerlerine göre durumun açıklanmasını gerektirmektedir (Güreşsever, 1974, 1380). Kervansaray, kelime olarak Farsça (Kârban-Kervan) Kârban Saray'dan türetilmiştir. Şehirlerarasında inşa edilen kervanların ve seyahat eden yolcuların konaklamaları için büyük ve ana yollar üzerinde inşa edilen yapılardır (Anonim, 1974, 501-502), (Arseven, 1956, 144) . Türklerden kalan ilk kervansaraylar Gazneliler² ve Karahanlılar³ dönemine aittir. Ribat⁴ adı da verilen bu kervansaraylar harap bir haldedir. Bunların mimarisi ve planları, daha sonra Büyük Selçuklular⁵ döneminde yapılan kervansaraylara örnek olmuştur.

¹ Mimar Kemalettin ve Vedat Bey'lerin öncülüğünde gelişen Ulusal mimari akımıyla birlikte Türk Mimarlığı'nın *Milli Mimari Rönesansı* diyebileceğimiz yeni klasik dönemi başlar. Birinci Ulusal Mimarlık adını alacak bu tarz, özünde klasik Osmanlı yapıları olan yeni bir mimarlık barındırmaya yönelir. Milliyetçi unsurlar barındıran bu akımla, eski dinsel yapılardan alınan elemanlar (geniş saçaklar, kubbe, sivri kemer, sütun, çini kaplamalar vs.) sivil mimarlığa uygulanmaya çalışılmıştır. Bu akım daha çok kamu yapılarında görülmüştür (Sözen, 1996, 34).

² Kervansarayların en eski örneği 1019-1020 yıllarında, Gaznelilerin ünlü hükümdarı Sultan Mehmet tarafından Tus-Serahs yolu üzerinde yaptırılmış olan Ribat-ı Mahi'dir. Eser, yaklaşık 70.68 x 71.92 metrelik bir ebattadır. Yine Gazneli Sultan Mahmut, 1028 yılında Tus-Herat yolları kavşağında Sengbest Ribat'ı yaptırmıştır (Turan, 1996, 15).

³ Karahanlı Devleti, kervansarayların inşasında önemli yapılar ortaya koymuştur. Karahanlı Hükümdarı Nasr bin İbrahim (1068-1080) zamanında iki önemli kervansaray inşa edilmiştir. Bu kervansaraylarda kerpiç ve tuğla kullanılmıştır. Karahanlılar'dan kalan diğer kervansaraylar, bunların çok zengin ve çok çeşitli tiplerinin etkilerini, daha sonra yapılan kervansaraylarda açıkça görmek mümkündür (Turan, 1978, 25).

⁴ Ribatların kökeni hakkında yapılan araştırmalarda ise bu yapıların Roma dönemindeki "castrum"lara bağlandığı anlaşılmaktadır. İslam ordularının fethettiği yerlerin büyük bir kısmında özellikle, bir dönemler Roma İmparatorluğu'nun elindeki topraklar olan Kuzey Afrika'da ribatlara rastlanması bu etkileşimi izah etmekte kolaylık sağlamaktadır. Roma Castrum'larında olduğu gibi stratejik yerlerde, yollar üzerinde. Artık pek çok kervansaray, sınır boylarında değil, düşman saldırısından daha emin olunan toprakların iç kısmında kalmışlardır. Böylece, güvenlik tanımı dış tehlikeden, ticari kervanlara yönelik göçebe saldırısı, eşkiya tehlikesi gibi iç tehdide yönelmiştir. Zamanlarında ribatların geliri devlet ve zengin şahısların yaptığı vakıflarla sağlanmaktaydı. Sınırlar genişleyince ribatlar askeri fonksiyonlarını yitirerek sadece ticari gayeye bağlanmışlardır (Güreşsever, 1974, 1380).

⁵ Büyük Selçuklular döneminde, ilk kervansaray (Anuşirvan Kervansarayı) Tuğrul Bey zamanında taş ve tuğla malzemeden inşa edilmiştir. Diğer bir Selçuklu kervansarayı Ribat Zafrani, Nişabur-Sebzevar yolunda Melikşah tarafından inşa edilmiştir. Çoğu günümüzde harabe halinde olan bu kervansaraylar, barış zamanında kervanların konaklaması, savaş zamanında da askeri üs olarak kullanılırdı. Yine bu kervansaraylarda yabancı hükümdarların ağırlandığı, bu yapıların gerektiğinde hapisane ve sığınak olarak da kullanıldığı kaynaklardan anlaşılmaktadır (Aslanapa, 1997, 86).



Selçuklu kaynaklarında ve kitabelerinde kervansaraylara “han” ve “ribat” da denilmektedir. Anadolu’da kervansaray, han ve ribat kelimeleri çoğu zaman aynı anlamda kullanılmıştır. Bunun sebebi ise han, ribat ve kervansaray müesseselerinin “konaklamaya” ilgili yapılar olmasıdır. Örneğin Konya-Beyşehir yolundaki Kuruçeşme Han, Malatya-Sivas yolundaki Hekim Han, Antalya-Burdur yolundaki Kırkgöz Kervansaray ve Afşin yakınındaki Eshab-ı Kehf Kervansarayı, kitabelerinde “ribat” olarak geçmektedir (Akozan, 1963, 133), (Nayır, 1975, 196), (Güran, 1978, 18-34). Tarih içerisindeki bu ticari yapılara han ve kervansaray terimlerinin birlikte kullanıldığı görülmektedir. Berkol, han ve kervansaray terimlerini birbirinden ayırmaktadır. Genellikle şehirlerarasındaki uzun mesafeler ve ıssız yerlerde yapılmış olan konaklama yerlerine kervansaray, meskûn yerlere yakın ve şehirler içinde aynı vazifeyi gören binalara da han demektir (Berkol, 1973, 345). Farklı görüşler olsa da⁶ günümüzde daha çok tercih edilen tanım olarak karşımıza çıkmaktadır. Konya ve çevresindeki Geç Dönem Kervansarayları şehir içinde değildir. İnsanların şehre veya kasabaya ulaşımında geçici konaklama mekânlarıdır. Bizde incelediğimiz yapıyı Çatalhöyük Kervansarayı olarak isimlendirdik.

Selçuklular, Anadolu’da fethettikleri her şehirde imar faaliyetlerine girişiyor ve kervansaraylar inşa ediyordu. Özellikle önemli ticaret yolları üzerinde yer alan şehirlerde kervansaray sayısı fazlaydı; örneğin Sivas, Kayseri, Konya gibi Selçuklu kervansarayları kesme taş kaplı ve destek kuleleriyle güçlendirilmiş yüksek duvarlarıyla bir kaleyi andırmaktadır. Selçuklular döneminde, 250 sayısını geçen kervansarayları inşa edilmiştir (Acun, 2007, 17). Anadolu Selçuklu Devletinin yıkılması ile, ortaya çıkan beylikler döneminde aynı anıtsal ölçülerde olmamakla birlikte kervansaray yapım süreci devam etmiştir (Baş, 1989, 275). Osmanlı döneminde ise daha çok şehir içi hanı inşası önem verilmekle birlikte kervansaray yapımı sürdürülmüştür (Cantay, 1988, 369-370). Osmanlı kervansarayları Anadolu Selçuklu kervansaraylarından mimari hacim, oran, inşaat tekniği ve cepheler mimarisi bakımından çok farklıdır. Kale işlevi görünümünden uzaklaşan Osmanlı kervansarayında mekânlar daha küçük tutulmuş, yapının dışarıyla bağlantısı artırılarak bazen dış cepheye dükkânlar yerleştirilmiştir. Cephe mimarisindeki anıtsallık ve görkem kaybolmuş, cephenin en önemli unsuru olmaya devam eden taç kapı eski zengin görünümünden uzaklaşmıştır. Hacimler daha küçük ve sade tutulmuş, ebatlar insan ölçülerine daha çok yaklaşmıştır. Sadelik tercih edilmiştir (Cantay, 1988, 371-379). Kervansaray yapım süreci anıtsal boyutlarda düşünüldüğü zaman 17. yüzyılda sona ermiştir (Ersoy, 1991, 33-35).

2. Çatalhöyük Kervansarayı İlk Tespitler ve Mimarisi

Yapı, Konya İli, Meram İlçesi, Karaaslan Aybahçe Mahallesi, Karaman Caddesinde Konya - Karaman yolunun kenarındaki mezarlık içinde yer almaktadır. Kervansaray, Konya Kültür ve Tabiat Varlıklarını Koruma Kurulu’nun 17.03.2003-4848 tarih ve sayı numarası ile tescillenmiştir (Fotoğraf: 1).

Çatalhöyük Kervansaray ile ilgili ilk akademik çalışma Ali Baş tarafından yapılmıştır. Konya Geç Dönem Osmanlı Kervansarayları içerisinde yer bulmuş ve değerlendirilmiştir⁷ (Fotoğraf: 2), (Çizim: 1).

Çalışmaya ilk başladığında röleve ölçümleri yapılırken, eserin oldukça kötü bir durumda olduğu görülmüştür. Yapıya güney cephesinde bulunan basık kemerli bir kapıyla girilmekteydi. Giriş kapısı; basık taş kemerli ve düzgün yonu taşı sövelidir. Kervansarayı beden duvarlarının yaklaşık 1,5 metresi sıvalı moloz taştan derzli olarak yapılmış, bunun üstü kerpiç malzeme ile devam ettirilmiştir. Üst örtü tamamıyla yıkılmıştır. İçeride sonradan yapıldığı anlaşılan dört adet demir ayak yer almaktadır. Bunların üzerinde ise ahşap ana girişler geçmekte ve duvarların üstüne oturarak son bulmaktaydı (Fotoğraf: 3, 4).

Yapı, 900X910 cm iç ölçüleriyle kare planlıdır. Tek giriş güney cephede bulunmaktadır. Güney ve kuzey cephelerde içten açılan nişler gözlemlenir; ancak fonksiyonları, yıpranmadan dolayı, anlaşılmaz bir haldedir. Sonradan eklenen dört adet demir ayak üzerine ahşap girişlemeler oturtulmuştur. Eserin üst

⁶ Akozan ise, tüccarlar, hacılar, iş için seyahat edenleri, şehirde ve seyahat yolları üzerinde hayvanları ve eşyalarıyla birlikte barındıran, onlara yatacak yer ve yiyecek temin eden binalara kervansaray, mihmansaray ya da han dendiğini söylemekte ve bu yapılar arasında bir ayrıma gitmemektedir (Akozan, 1963, 133). Nayır, bu iki yapının benzer işlevleri olmakla birlikte, kervansaraylara yolcuların misafir edildikleri kervansaray, yani para ödmeden kaldıkları, geçici ikametini söz konusu olduğu için kervansaray demek ve Kervansaray-ribat ayırımını belirleyen bu özelliğin yapıların mimari programında bir değişikliği oluşturmadığını söylemektedir (Nayır, 1975, 196). Güran'a göre kervansaray, Orta Asya'da ribat diye adlandırılan, transit ticaretini ve tacirleri misafir etmek için askeri aristokrasi tarafından yaptırılmış kapalı mekânları olmayan revaklı avludan gelir. Selçuklu kervansarayı buna gece konaklaması için yapılmış bir veya üç sahınlı kapalı bir bina ilave eder ve kompleks kervansaray adını alır. Osmanlı devrinde kervansaraylar avlusu olmayan, genellikle asma ahşap çatılı kent dışı binalar haline geldiler; bunlar, kervan yolları üzerinde bir günlük mesafelerde mola yerleri olarak kullanılan kolonlu basit kapalı mekânlardı. Hanlar tam tersine, mümkün olduğunca merkez-çarşıya yakın inşa edilirdi. Çok sayıda işlevleri vardı (Güran, 1978, 18-34).

⁷ Çatalhöyük Han, Ali Baş'ın çalışmasında mahalle ismine göre Karaaslan Han'ı olarak adlandırılmıştır (Baş, 2002, 91).



örtüsü tamamen yıkılmıştır. Ancak ahşap kirişleme sistemi, üst örtünün düz toprak dam örtülü olabileceği kanısını uyandırmaktadır (Çizim: 2, 3).

2.1. Yapım Malzemesi Ve Teknik

Yapının beden duvarları yaklaşık 85cm kalınlığındadır. Altta moloz taş, bunun üstünde kerpiç malzeme kullanılmıştır. Yapı tekniği olarak yığma (kâgir) tercih edilmiştir. Düzgün yonu taşlara dış cephede özellikle köşelerde yer verilmiştir. Düzgün kesme taş giriş kapısında ve basık kemerde izlenmektedir. Ahşap malzeme yuvarlama ve saplama kirişlerde vardır. Demir malzeme ahşap kirişleri taşıyan dört ayakta görülmüştür.

2.2. Güney Cephe

Güney cephe 1090 cm uzunluğundadır. Fotoğraflar ve çizimlerden izlendiği gibi oldukça yıpranmıştır. Güney cephede ana girişe yer verilmiştir. Giriş kapısı batı köşede yer almaktadır. Basık kemerli bir kapıyla yapıya giriş sağlanmıştır. Güney cephede moloz taş örgüsü ve bunun üzerindeki kerpiç duvar izlenmektedir (Fotoğraf: 5), (Çizim: 4).

2.3. Kuzey Cephe

Kuzey cephe 1040cm uzunluğundadır. Eser bu cephede de oldukça yıpranmıştır. Cephenin batısındaki kerpiç duvarda bulunan derin yarık burada zamanında pencere olabileceğini düşündürmektedir. Kuzey cephede moloz taş örgüsü ve bunun üzerindeki kerpiç duvar izlenebilir (Fotoğraf: 6), (Çizim: 5).

2.4. Batı Cephe

Batı cephe 1045 cm uzunluğundadır. Eser bu cephede diğerlerine nazaran daha fazla yıkılmış ve yıpranmıştır. Duvarın hemen hemen yarıya yakın kısmı 0 kotu hizasına kadar yıkılmıştır. Batı cephede de yıkıntılardan arta kalan moloz taş örgüsü ve bunun üzerindeki kerpiç duvar izlenebilir (Fotoğraf: 7), (Çizim: 6).

2.5. Doğu Cephe:

Doğu cephe 1060 cm uzunluğundadır. Doğu cephe duvarında da kısmen yıkılma ve bozulmalar gözlemlenir. Bu cephedeki yıkıntıya bağlı olarak demir ayak ile ahşap kirişleme ve ahşap yuvarlama sistemi izlenmektedir. Doğu cephede de yıkıntılardan arta kalan moloz taş örgüsü ve bunun üzerindeki kerpiç duvar izlenebilmektedir (Fotoğraf: 8), (Çizim: 7).

Kervansarayın fiziki durumu ile ilgili ilk tespitlerde; yapının üst örtüsünün tamamen ortadan kalktığı, buna bağlı olarak tüm cephelerde kerpiç malzemede ve taşlarda aşınmalar, renk değişimleri olduğu görülmüştür. Eserin dış duvarlarında oldukça fazla çatlama ve sıva dökülmeleri izlenmiştir. Taşıyıcı duvarlar ve ahşap hatıllar büyük oranda özelliğini kaybetmiştir. Pencerelerin tamamı yıkılmıştır. Ahşap kirişlemeler ve demir ayakların özelliklerini kaybetmiş bir durumdaydı. Tüm bu tespitler yapının oldukça kötü bir halde bulunduğunu göstermekteydi. Rölöve sonrasında hızla restitüsyon projesi ve sanat tarihi raporu hazırlanmıştır. Restorasyon projesi onaylandıktan sonra uygulaması tamamlanmıştır.

3. Çatalhöyük Kervansarayı Tipolojisi ve Restitüsyon

Yukarıda belirtildiği gibi Çatalhöyük Kervansarayı Selçuklu ve Beylikler dönemi kervansaraylarına göre çok farklı özellikler ihtiva etmektedir. Bu özellikleri ile Geç Dönem Osmanlı kervansarayları grubuna girmektedir. Osmanlılar döneminde özellikle XV. Yüzyıl sonu ile XVI. Yüzyıl başlarından itibaren inşa edilen kervansarayları birçok araştırmacı, konum ve işlevleri göre iki temel gruba ayırmışlardır. Bunlardan birincisi genellikle hac yolları üzerinde ve derbent niteliğindeki yerlerde inşa edilen "menzil" kervansaraylarıdır. Bu kervansaraylar bir külliye içinde yer almışlar ve bu külliyeler çevresinde zamanla yerleşim bölgeleri olmuştur (Cantay, 1988). Osmanlı mimarisinde ortaya çıkan diğer bir ticaret yapı türü de "kent içi" hanlarıdır. Bu hanlar genellikle kare ve kareye yakın dikdörtgen ya da arsa durumuna göre asimetric plana sahip bir veya iki avlulu yapılarıdır. Hem hayvanların hem de insanların barınması açısından Selçuklu dönemi kervansaraylarına benzer fonksiyonlara sahip hanların yanı sıra sadece depo ve dükkânlardan oluşan kent hanları da bulunmaktadır (Ersoy, 1991, 35). Çatalhöyük kervansarayını ise Geç Dönem Osmanlı mimarisinde küçük ölçekte inşa edilen "menzil kervansarayları" grubuna giren bir yapı olarak karşımıza çıkmaktadır.

Konya ve çevresinde çok sayıda Geç Osmanlı Dönemine ait kervansaray bulunmuştur. Bu eserler küçük boyutlu olup, sadece kapalı kısımdan oluşmaktadır. Kâgir malzemenin yanı sıra özellikle üst örtüde ve destek sisteminde ahşap malzeme yoğun olarak kullanılmıştır. Bu bölümde Konya'da Çatalhöyük



Kervansarayı ile benzer ve farklı özellik barındıran Konya'nın Geç Dönem Osmanlı Kervansaraylarının tipolojisi ortaya çıkarılmıştır⁸(Tablo: 1, 2).

3.1. Bağrı Kurt Kervansarayı, 19-20 yüzyıla inşa edilen yapı, Konya-Akşehir yolu üzerinde, Dokuzun Kervansarayından yaklaşık 7 km. sonra yolun hemen solunda, Bağrı Kurt köyü yol ayrımın da bulunan küçük bir eserdir. Kuzey-güney yönün de inşa edilen ve iç ten içe 11,95 x 7,04 m. ölçülerindeki yapının yuvarlak kemerli girişi güney cephede bulunur. Yapım malzemesi olarak tamamen moloz taşın kullanıldığı yapının tamiri sonrasında; eserin üzeri betonarme iki kiriş tarafından desteklenen ve yine betonarme düz dam şeklin de örtülmüştür. Duvarlar da ahşap hatıllara da yer verilmiştir. Doğu duvar da iki adet pencere ile girişin solun da bir adet niş bulunur. Yapıda süsleme bulunmamaktadır (Baş, 2002, 87), (Karpuz, 2009, CII, 1000), (Tablo: 1, 2).

3.2. Dikmeli Kervansaray, 20. yüzyıl başlarına tarihlenen kervansaray, Konya-Hatunsaray yolu üzerinde, bulunmaktadır. Kuzey-güney istikametinde kurulan yapının girişi güneyden sağlanmıştır. Yapı günümüze kadar oldukça sağlam ulaşabilmiş, bazı kısımlar da üst örtüde yıkılmalar olmuştur. İki bölüm halinde inşa edilen yapının girişin bulunduğu kısım da, önü açık bir sundurma ile onun gerisin de kapalı kısım bulunur. Sundurmanın yanları beden duvarının devamı olarak uzatılmıştır. Önde, ortada ve yanlarda birer adet olmak üzere üç adet ahşap desteğin taşıdığı kirişler, aynı zaman da duvarlara da oturtulmuştur. Sundurmanın üzeri ahşap kirişe ters yönde tâli kirişlerle kapatılmış, onun üzerine hasır serilmiş ve en dışta da toprakla kaplanmıştır. Dikdörtgen bir açıklık şeklindeki giriş güney cephenin kuzeyine kaydırılmıştır (Baş, 2002, 89), (Karpuz, 2009, CII, 1002), (Tablo: 1, 2).

3.3.Gömse Kervansaray, 20. yüzyıl başlarına tarihlenen kervansaray, Konya'yı güneybatıya bağlayan yol üzerinde, Hatunsaray yakınındaki Gömse Köprüsü civarında sadece beden duvarları kalmış, oldukça küçük ölçekli bir yapıdır. İçten içe 12,20 x 5,80 m. ölçülerinde olan ve girişi güney cepheden sağlanan yapının inşasında tamamen taş kullanılmıştır. Duvarlarda sıralı moloz taş örgü görülmektedir. Üst örtüsü ise tamamen, giriş cephesinin ise bir bölümü yıkılan yapı ile ilgili olarak İ.H.Konyalı "Gömse Köprüsü'nün karşısında yeni bir kervansaray vardır. Önünde akant yapraklı büyük ve güzel bir sütun başlığı görülür" demektedir. Konyalı bu çalışmasını 1940'lı yıllarda hazırladığı için burada ifade ettiği "yeni bir kervansaray" sözünden neyi kastettiği anlaşılmamaktadır. (Baş, 2002, 91), (Karpuz, 2009, CII, 1007), (Tablo: 1, 2).

3.4. Kulak Murat Kervansarayı, Kervansaray 19. yüzyıla tarihlenir. Konya İli Selçuklu İlçesi Eğribayat Köyü'nün yaklaşık 2 km. güneyinde, Müşkü Höyüğü'nün yakınında bulunmaktadır. Doğu-batı yönünde inşa edilen ve içten içe 12,18 x 7,36 m. ölçülerindeki eserin inşa malzemesi genelde moloz taş olup, özellikle köşelerde kaba yonu taş da yer verilmiştir. Ayrıca üst örtüyü destekleyen sütunlarda ve güney cephede yer alan girişte devşirme malzeme kullanılmıştır. Yapının kuzey cephe dışında kalan cephelerinde küçük ölçekli mazgal pencereler bulunur. Kuzey cephede ise pencere yoktur. Batı iç duvarda, güneybatı köşeye yakın bir yerde yuvarlak kemerli bir ocak yer alır. Ocağın bacası duvar içerisinde devam etmektedir (Baş, 2002, 85). Ocağın yan taraflarında ise küçük nişler mevcuttur. Kervansarayın üzeri ikişer parçalı iki mermer sütun tarafından desteklenen ahşap kirişlemeli düz dam şeklinde örtülmüştür. Kuzey-güney yönünde uzanan ana kirişler söz konusu sütunlar tarafından desteklenmektedir ve bunların üzerine de doğu-batı doğrultusunda tâli kirişler atılmıştır. Kervansarayın toprak ile kaplı üst örtüsünün doğu bölümü yıkılmıştır. Kervansarayın yaklaşık 200 m. batısında, içerisine kemerli bir kapıdan ve taş basamaklı merdivenle inilen bir sarnıç bulunur (Karpuz, 2009, CII, 1016), (Tablo: 1, 2).

3.5.Dedeler Kervansarayı, Altınekin İlçesi, Dedeler Kasabası merkezinde M. 1869 yılın da yapılmış, düz toprak damlı bir kervansaraydır. Moloz taş duvarlı kervansarayın hem duvarların da hem de üst örtüsünde yıkılma ve çökme vardır. Harap durumdaki kervansaraya, güney cephesinin ortasındaki kapıdan girilir. Esas mekân iki sıralı iki ahşap direklerle doğu-batı doğrultusunda üç sahına ayrılmıştır. İçte güney-batı köşesinde bir ocak, karşısında da dolap bulunmaktadır. Bu kısım da bir seki ile insanlar için yatma mahalli olduğu anlaşılmaktadır. Kalın ahşap direkler üzerine yine kalın yuvarlamalar, hasır, toprak yerleştirilmiştir. Kapısı üzerin de bir taş üzerin de "Maşallah 1285" yazısı okunmaktadır (Karpuz, 2009, C.II, 1355), (Tablo: 1, 2).

3.6. Afşarören Kervansarayı, Kervansarayın yapım tarihini tespit etmek zordur. Yalnız yapım özellikleri dikkate alındığında Geç Osmanlı Dönemine ait bir eser olduğunu söyleyebiliriz. A.Şeref Ceran

⁸ Konya ve çevresi Geç Dönem Osmanlı Kervansarayları ile ilgili tipoloji oluşturulurken ana kaynak Prof. Dr. Haşim Karpuz başkanlığında yürütülen "Konya Kültür Envanteri" ve Prof. Dr. Ali Baş, Prof. Dr. Remzi Duran tarafından yürütülen "Konya ve Karaman Çevresindeki Kervan Yolları ve Bu Yollar Üzerinde Bulunan Kervansaray ve Köprüler konulu projeleri ve yayınları olmuştur (Karpuz, 2009), (Baş, 2002, 83-96).



hiçbir belgeye dayanmadan "tahminen 1250/1834 yılları civarında Müderris Hacı Efendi tarafından yapılmıştır" demektedir. Afşarören Kervansarayı, Alibeyhöyüğü yakınındaki Afşarören yaylasında bulunur. Sadece kapalı kısımdan oluşan yapının kuzeybatı tarafında çingiraklı kuyusu vardır. Beden duvarlarında kaba yonu ve moloz taş kullanılan ve oldukça küçük ölçekli olan kervansarayın özellikle batı duvarında ve üst örtüsünde olmak üzere bazı bölümlerinde yıkılmalar mevcuttur. Üst örtüde ise ahşap kullanılmıştır. Dikdörtgen bir alan üzerine inşa edilen yapının girişi güney cephede olup, biraz doğuya kaydırılmıştır. Sıralı kaba yonu ve moloz taş örgülü duvarlarda adeta almaşık örgü tekniğini hatırlatan uygulamaya gidilmiştir. Bir sıra büyük kaba yonu taş, bir sıra küçük ölçekli moloz taş şeklinde bir örgü sistemi mevcuttur. Yuvarlak kemerli giriş açıklığının çevresi yapının diğer kısımlarına göre daha itinalı bir işçilik gösterir. Bu özelliği ile adeta girişin bulunduğu alan vurgulanmış gibidir. İç kısımda, doğu-batı doğrultusunda üçayak bulunur. Devşirme antik yassı sütunlarla oluşturulan ayakların üzerine, kuzey-güney doğrultusunda uçları uzun duvarlara bağlanan ve ardıc ağacından yapılan ana kirişler atılmış, bu kirişlerin üzerine doğu-batı doğrultusunda yine ardıc ağaçlarından sık aralıklarla tâli kirişler döşenmiştir. Bu kirişlerin üzerine ise kamış ve dal parçaları konulmuş dıştan balçıkla kaplanmıştır. Dıştan düz damlı bir görünüme sahiptir (Karpuz, 2009, C.II, 1641), (Tablo: 1, 2).

3.7. Balçıkhisar Kervansarayı, Balçıkhisar kasabasındaki kervansaray, yaşlıların verdiği bilgiye göre 1930'lu yılların sonlarına doğru yapılmış bir eserdir. Yapı mimarlık tarihi açısından oldukça yeni sayılabilecek bir yapı olmakla birlikte, kervansaray mimarisinin önemli detaylarını bünyesinde toplayan bir kervansaray olması sebebiyle ilginç bir örnek olarak görülür. Dikdörtgen planlı olan ve sadece kapalı bir mekândan oluşan yapının inşasında genellikle moloz taş kullanılmış, köşelerde ise daha düzgün taşlara yer verilmiştir. Giriş güney cephenin biraz doğusuna kaydırılmıştır. Doğu cephede ise dikdörtgen formlu iki pencere açıklığı bulunmaktadır. Bunlardan birisi sonradan kapatılmıştır. Giriş dikdörtgen açıklık şeklindedir. İçte doğu-batı yönde üç ahşap direk bulunmaktadır. Direklerin üzerine yine ahşap yastıklar konulmuş ve direkler birbirlerine ve doğu batı duvarlarına çift ahşap kirişlerle bağlanmıştır. Ana girişin üzerine ise ters istikamette daha ince tâli kirişler atılmış, bu kirişlerin üzerine de kamış ve dal parçaları serilerek, üzeri dışarıdan balçıkla kaplanmıştır. Girişin hemen sağına, duvar içerisine bir ocak yerleştirilmiş, ocağın önündeki alan, doğudaki ahşap direği de içine alacak şekilde zeminden yükseltilerek seki haline getirilmiştir. Bu sekinin yakınından başlamak üzere kuzey duvar kenarına, batı duvarına kadar uzanan yemlik yapılmıştır. Zeminden yaklaşık 50 cm. yüksekteki yemliğin önüne yatay şekilde ahşap direk uzatılmış, bu direk üzerine ise hayvanların bağlanması için metal halkalar çakılmıştır. Kervansaray mimarisinin önemli bir detayı olan bu uygulamanın geç dönem eserinde farklı bir biçimde ve orijinal olarak görülmesi oldukça dikkat çekicidir (Karpuz, 2009, CII, 1645), (Tablo: 1, 2) .

3.8. Durak Köyü Büyük Kervansaray:

Yapı Konya, Derebucak İlçesi, Durak köyünde bulunmaktadır. Kervansaray girişindeki kitabesine göre, H. 1313 (M. 1893) yılında Hacı Mustafa Ağa tarafından yaptırılmıştır. Kuzey- güney doğrultusunda dikdörtgen planlı yapıya güney cephenin ortasındaki kapıdan girilmektedir. Yapım malzemesi moloz taş ve ahşaptır. Yığma tekniğindeki moloz taşların arasında yoğun ahşap hatıl kullanılmıştır. Üst örtüdeki beşik çatı kalın ahşap kirişler üzerine oturtulmuştur. Çatı örtüsünde ise ahşap hartama vardır. (Karpuz, 2009, CIII, 1705), (Tablo: 1, 2).

Konya ve çevresindeki Geç Dönem Kervansarayları tipolojisi ve özellikleri incelendiğinde Çatalhöyük Kervansaray ile ilgili bir takım benzerlikler bulmakta ve karşılaştırma yapma olanağını elde etmekteyiz. Malzeme açısından moloz taş ve kerpiç kullanımı kervansaraylarda çok fazla görülmektedir. Özellikle Çumra Okçu Kervansarayı kerpiç malzeme ile yapılmasından dolayı, Çatalhöyük Kervansaray ile en fazla benzerliğe sahip olan yapıdır (Karpuz, 2009, CII, 1644). Yine Çumra'da Kabalık Kervansarayı basık kemerli kapı açıklığı ile Çatalhöyük Kervansarayın'a benzemektedir. (Karpuz, 2009, CII, 1649).

Plan tipi açısından Geç Osmanlı Dönemi Konya kervansaraylarında yatay dikdörtgen, kareye yakın yatay dikdörtgen veya kare plan tipleri uygulanmıştır. Çatalhöyük Kervansarayı kare plan benzerini, Dedeler Kervansarayı ile Afşarönü Kervansarayın 'da görmekteyiz. Ayrıca tüm kervansarayların küçük ölçekte inşa edildikleri görülmektedir (Tablo: 1, 2).

Üst örtülerde Çatalhöyük Kervansarayın 'da gördüğümüz uygulamalar; ahşap kirişleme, düz dam ve üst örtüyü taşımak için ana beden duvarlarının yanı sıra ahşap sütun ve kiriş kullanımı Dikmeli Kervansaray, Dedeler Kervansarayı, Afşarören Kervansarayı, Balçıkhisar Kervansarayın'da görülmektedir (Tablo: 1, 2).

Girişler genelde tek bir açıklıktan sağlanmıştır. Çatalhöyük Kervansarayında ve incelediğimiz tüm Konya Geç Dönem Osmanlı kervansaraylarında giriş güney cepheden sağlanmıştır. Girişlerin hep güney



cepheden verilmesi bilinçli bir tercihi düşündürmektedir. Güneş ışığından ve ıstıdan daha fazla yararlanma bu cephede gerçekleşmektedir. Ana giriş kapıları ya düz söve ve lentolu ya da basık veya yuvarlak kemerli yapılmıştır. Pencerelerin ise oldukça küçük yapıldığı izlenmektedir (Tablo: 1, 2).

Konya'da benzeri özellikler sergileyen başka Geç Dönem Osmanlı kervansarayları da bulunmaktadır. Konya Hatunsaray yolu üzerinde; Hacı İbişin Kervansarayı, Bayat Kervansarayı, Deli Osman Kervansarayı; Ankara yolunda Tutup Beli Kervansarayı, Aksaray yolunda Zencirli Kervansaray ve Sulutas Kervansarayı sayılabilir (Baş, 2002, 83-96). Tüm bu örneklerin fazlalığı 19. yüzyıl sonu ve 20. yüzyıl başlarında Konya ve çevresinde küçük kervansaray yapılarına ihtiyaç duyulduğunu göstermektedir. Konya'nın şehir nüfusunun beslenmesi ve tarım ürünlerinin satılması, Konya'da kurulan pazarlar ve ticari hayat küçük kervansaray yapılarının inşasına neden olan temel gerekçelerdir.

Elde edilen tüm bu verilerin ışığı altında restitüsyon projesinde, kervansarayın ilk inşa edildiğindeki durumu, eldeki mevcut veriler ve yukarıdaki tipoloji çalışması sonucu, ortaya çıkarılmıştır. Restitüsyon projesinde ana yapı malzemesi olarak kerpiç ve moloz taş kullanılmıştır. Sonraki dönem I profilli demir malzeme kaldırılmış olup, orijinalindeki ahşap dikmeli ve kirişli malzeme projede gösterilmiştir. Üst örtünün ise Konya ve çevresindeki Geç Dönem Osmanlı kervansaraylarında olduğu gibi düz toprak damlı şekli işlenmiştir. Planlamada 904x910 cm iç ölçülere sahip Çatalhöyük Kervansarayı, kuzey güney doğrultusunda ikişerli üç ahşap sütun sıralaması ile dört sahına bölünmüştür. Projede yıkılan tüm duvarlar tamamlanmış olup, tek girişi orijinal yerinde güney cephede muhafaza edilmiştir (Çizim: 8).

4. Restorasyon Uygulaması

Yapıda ilk tespit ettiğimiz hasarlar ve bozulmaların oldukça çok olduğu daha önce belirtildiği üzere, restorasyon projesi tamamlanana kadar devam etmiştir. Kervansarayın dört cephesindeki duvarların belli bir seviyede yıkılması, üst örtünün neredeyse tamamının ortadan kalkması bu kötü durumu artıran önemli sorunlardandır.

Kervansarayın zeminin zamanla bozulduğu ve toprakla dolduğu tespit edilmiştir. Bunu için restorasyon çalışmasında ilk önce, orijinal zemin kotunun ortaya çıkarılması için, kazı çalışması ile başlanmıştır. Yıkılan ve yıpranan ana beden duvarlarının yeniden inşasında, mevcut veriler dikkate alınarak çalışılmıştır. Projede tespiti yapılan seviyeye kadar, yığma tekniğinde moloz taş duvar, bunun üzerinde kerpiç yığma duvarlar dört cephede de uygulanmıştır. İçte taşıyıcı "I" demir ayaklar, ahşap sütun, ahşap sütun başlığı ve pabuç malzeme ile yeniden yapılmıştır. Üst örtü projesine uygun şekilde, düşük seviyede kırma çatı ile kapatılmıştır. Çatı üzeri kurşun malzeme ile kaplanmıştır. Ancak bu kurşun malzemenin çalınması sonucu, çatı alaturka kiremit ile yeniden düzenlenmiştir. Güney cephedeki orijinal taş malzemeli giriş açıklığı sağlamlaştırılarak korunmuştur. Girişe yeni ahşap tablalı çift kanatlı bir kapı yerleştirilmiştir (Çizim: 9), (Fotoğraf: 9).

Sonuç

Çatalhöyük Kervansarayı yakın çevresine hizmet etmesi amacıyla ikamete yönelik inşa edilmiştir. Kervansarayın varlığını hatırlayanlar köylerinden Konya'ya ulaşmak için yola çıktıklarında kaldıklarından bahsetmişlerdir. Kendi zamanının, 19 yüzyıl koşullarında binek hayvanı veya yaylı arabalar ile ulaşım durup dinlenmeyi ve konaklamayı gerektiriyordu. Çatalhöyük Kervansarayının, Konya'da benzerleriyle birlikte oldukça küçük yapılması, müştemilat kısımlarına yer verilmemesi, tek gecelik veya kısa süreli konaklamadan sonra şehre ulaşmak için yola çıkıldığını göstermektedir. Tek hacimli ve oldukça küçük ölçekli bu eserlerde, su sorunu genellikle çeşme, kuyu ve ya sarnıçla çözülmüştür. Çatalhöyük Kervansarayı oldukça sade olup, süslemeye rastlanmamış olması, fonksiyonelliğini ön plana çıkarmaktadır.

Kitabeli tek kervansaray Derebucak Durak Köyü Büyük Kervansaray'da M.1893 olarak okunmuştur. Konya'nın diğer Geç Dönem Kervansarayları yöredeki insanların anlatımına, bakılarak 19. Yüzyıl sonu ile 20. yüzyıl başlarına tarihlendirilmekte olup, Çatalhöyük Kervansarayı da benzer bir zaman aralığında inşa edilmiştir. Çatalhöyük Kervansarayını malzeme kullanımında, planlamada ve üst örtüdeki, diğer Geç Dönem Konya Kervansarayları ile benzerlikleri de mimari kritiği ile tespit ettiğimiz özellikleri, tarih aralığını doğrular niteliktedir.

Restitüsyon ve tipoloji çalışmasında tespit edilen ve gösterilen düz toprak dam, restorasyonda kırma çatı ile çözümlenmiştir. Venedik tüzüğü'nün 10. maddesinde geçen "geleneksel tekniklerin yetersiz kaldığı durumda, çağdaş bir teknik kullanılarak anıt sağlamlaştırılabilir" ilkesi gereğince kırma çatı yapılmıştır. Çatı bir yapının en önemli unsurudur. İçeri su alması kötü sonuçlar doğurmaktadır. Düz toprak damın malzeme



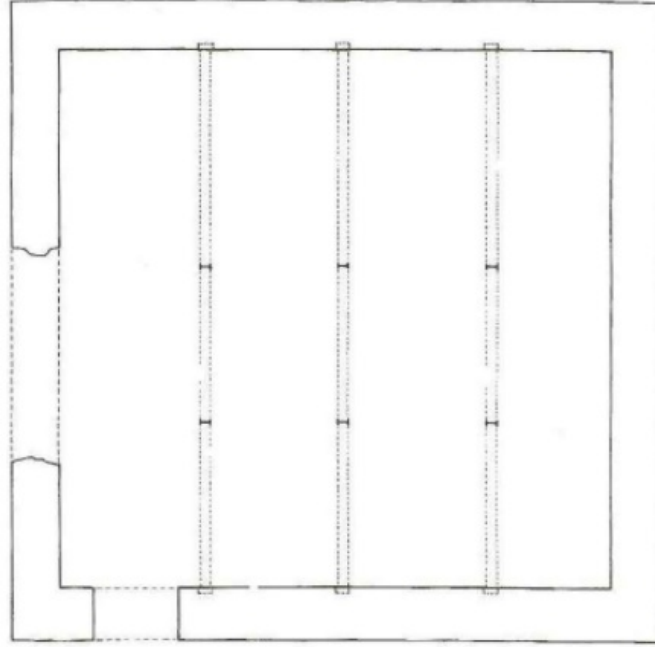
özelliği bakımının zorluğu bilinen bir gerçektir. Aslında kırma çatılı uygulama yapının karakterine terstir. Günümüz teknolojisi ile düz dam çatı şeklini yapabilmek mümkün hale gelmiştir.

Tarihi ve kültürel varlıklarımız, geçmişin mirasını, günümüze ve geleceğe aktaran yegâne unsurlar olarak karşımıza çıkmaktadır. Çatalhöyük Kervansarayı Konya Büyükşehir Belediyesi tarafından restorasyonu tamamlanarak kültür mirasımızın bir örneği kurtarılmıştır.

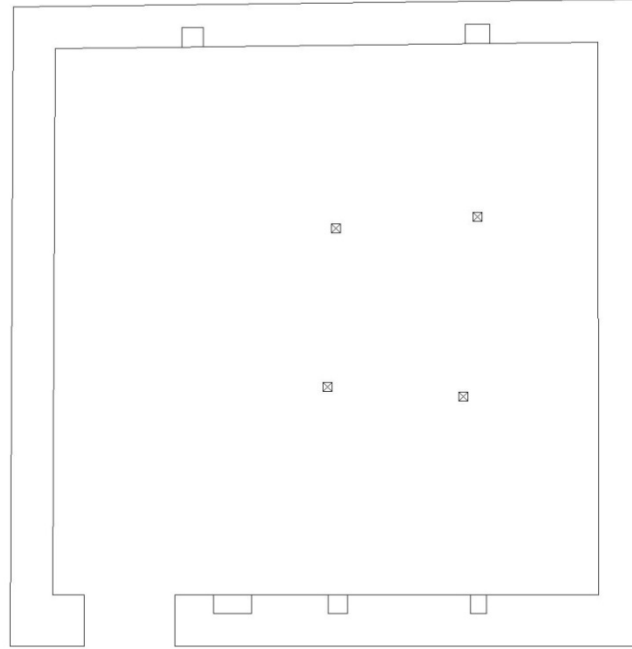
Bazen tarihi yapıların tek başına restorasyonu yeterli olmayabiliyor. Yapıların korunması için işlev verilmesi, insanların içerisinde yaşatılması önem kazanmaktadır. Çatalhöyük Kervansarayının restorasyonu bittikten sonra çatı üzerindeki kurşun kaplamasının çalınması bunun kötü bir örneği olarak karşımıza çıkmıştır. Çatı örtüsünün alaturka kiremitle değiştirilmesi ve yapıyı kamera sistemi ile izlemek geçici bir çözüm olarak durmaktadır. Yapıyı insan nefesi ayakta tutar sözünün gerçekliği ortaya çıkmaktadır. Çatalhöyük Kervansaraya uygun bir fonksiyon verilerek insanlarla birlikte yaşatılması daha uygun olacaktır.

KAYNAKÇA

- Acun, Hakkı (2007). *Anadolu Selçuklu Dönemi Kervansarayları*. Ankara, s.13-17.
- Akalın, Şebnem (2002). Kervansaray. *İslam Ansiklopedisi*. (c. 27 ss. 299-302). İstanbul: Türk Diyanet Vakfı Yayınları.
- Akdağ, Mustafa (1995). *Türkiye'nin İktisadi ve İçtimai Tarihi 1-2 [Economic and Social History of Turkey 1-2]*. İstanbul.
- Alptekin, Coşkun (1993). Büyük Selçuklular. *D.G.B.İ.T., C. 7*, İstanbul: Çağ Yayınları
- Akozan, Ferudun (1963). *Türk Kervansaray ve Kervansarayları*. Türk Sanatı Tarihi Araştırma ve İncelemeleri, İstanbul: İstanbul Güzel Sanatlar Akademisi Türk Sanatı Tarihi Enstitüsü Yayınları
- Alkan, Ahmet (1999). Selçuklu Başkenti Konya. *Milli Mücadeleden Günümüze Konya (1915-1965)*, C.1, Konya.
- Anonim, (1992). Kervansaray. *Ana Britannica*. (c. 13 ss. 211-213). İstanbul: Ana Yayınları.
- Anonim, (1992). Ribat. *Ana Britannica*. (c. 18 ss. 388-389). İstanbul: Ana Yayınları.
- Anonim, (1974). Kervansaray. *Türk Ansiklopedisi*. (c. 21 ss. 501-502). Ankara: M.E.B. Yayınları.
- Anonim, (1978). Ribat. *Türk Ansiklopedisi*. (c. 27 ss. 318-319). Ankara: M.E.B. Yayınları.
- Anonim, (1993). Kervansaray. *Yeni Rehber Ansiklopedisi*. (c. 13 ss. 189-191). İstanbul: İhlas Yayınları.
- Arseven, C. Esad (1956). *Türk Sanatı Tarihi*. İstanbul.
- Aslanapa, Oktay (1972). *Türk Sanatı*. C. 1-2, Ankara.
- Aslanapa, Oktay (1963). Ortaçağda Türklerin İleri Bir Sosyal Yardım Müessesesi: Kervansaraylar. *Türk Kültürü Dergisi*, S. 5, s.25-36.
- Baş, Ali (1998). Anadolu Selçuklu Dönemi Konya Kervansarayları. *Sanatsal Mozaik*, S. 33, s. 60-69.
- Baş, Ali (2002). Konya Ve Çevresindeki Geç Dönem Osmanlı Kervansarayları. *Uluslar Arası Sanat Tarihi Sempozyumu (Prof.Dr.Gönül Öney'e Armağan)*, (10-12 Ekim 2001), s. 83-96.
- Baş, Ali (2002). Karaman Çevresi Yüzyezy Araştırmaları. (Remzi Duran ile Birlikte) *VI. Ortaçağ ve Türk Dönemi Kazı Sonuçları ve Sanat Tarihi Sempozyumu*, (08-10 Nisan 2002), s.137-160.
- Bayram, Sadi (1977). Kervansaraylarımız. *Milli Kültür Dergisi*, S. 8, Ankara, s. 44-48.
- Baykara, Tuncer (1985). *Türkiye Selçuklu Devrinde Konya*. Ankara.
- Bektaş, Cengiz (1999). *Selçuklu Kervansarayları*. İstanbul: Yapı Endüstri Merkezi Yayınları.
- Berkol, Feramuz (1973). Türk Vakıf Kervansarayları ve Bugün Turizm Hizmetinde Kullanılmaları. *Vakıflar Dergisi*, , Ankara, S. 10, s.3330-351.
- Cahen, Claude (2000). *Osmanlılardan Önce Anadolu*. (Çev. Erol Üyepazarcı), İstanbul: Tarih Vakfı Yurt Yay.
- Cantay, Gönül (1988). Kervansaraylar. *Mimarbaşı Koca Sinan Yaşadığı Çağ Ve Eserleri*, C.1, İstanbul, s.369-392.
- Cezar, Mustafa (1985). *Tipik Yapılarıyla Osmanlı Şehirciliğinde Çarşı ve Klasik Dönem İmar Sistemi*. İstanbul: Mimar Sinan Üniversitesi Yayınları.
- Dülgerler, O. Nuri (2006). *Karamanoğulları Dönemi Mimarisi*. Ankara: Türk Tarih Kurumu Yayınları.
- Ersoy, Bozkurt (1991). *İzmir Kervansarayları*. Ankara: Atatürk Kültür Merkezi Yayınları.
- Güran, Ceyhan (1978). *Türk Kervansaraylarının Gelişimi ve İstanbul Kervansarayları Mimarisi*. Ankara: Vakıflar Genel Müdürlüğü Yayını.
- Karpuz, Haşim (2007). Konya Kızılören Kervansarayı. *Anadolu Selçuklu Dönemi Kervansarayları*. Ankara, s.89-104
- Karpuz, Haşim (2009). *Türk Kültür Varlıkları Envanteri Konya I,II, III*. Ankara: Türk Tarih Kurumu Yayınları.
- Konyalı, İ. Hakkı (1964). *Konya Tarihi*. İstanbul, 1964.
- Nayır, Zeynep (1975). *Osmanlı mimarlığında Sultan Ahmet Külliyesi ve sonrası (1609-1690)*. Doktora Tezi, İ.T.Ü. Mimarlık Fakültesi, İstanbul.
- Soyman,Faik- Tongur, İbrahim. (1944). *Konya Eski Eserler Kılavuzu*. Konya.
- Sözen, Metin (1996). *Cumhuriyet Dönemi Türk Mimarisi*. Ankara: Türkiye İş Bankası Yayınları
- Sümer, Faruk (1985). *Yabanlu Pazarı*. İstanbul: TÜDAV.
- Turan, Osman (1978). *Türk Cihan Hâkimiyeti Mefkûresi Tarihi*. C. 1-2, İstanbul: Nakışlar Yayınları.
- Turan, Osman (1980). Selçuklu Kervansarayları. *Selçuklular ve İslamiyet*. İstanbul: Nakışlar Yayınları.
- Turan, Osman (1996). *Selçuklular Tarihi ve Türk İslam Medeniyeti*. İstanbul: Boğaziçi Yayınları
- Turan, Şerafettin (1994). *Türk Kültürü Tarihi*. Ankara: Bilgi Yayınları.
- Usta, Gülay (1994). *Anadolu Osmanlı Mimarisinde Mekân Analizi - Kervansaray ve Kervansaray Yapılarında Uygulama*. Yayımlanmamış Doktora Tezi, KTÜ Fen Bilimleri Enstitüsü, Trabzon.
- Ülgen, Erol (1996). Ahilik. *Osmanlı Ansiklopedisi*. (c. 4, , ss. 24-29), İstanbul: İz Yayınları.



Çizim 1: Çatalhöyük Kervansarayı Planı (A. Baş)

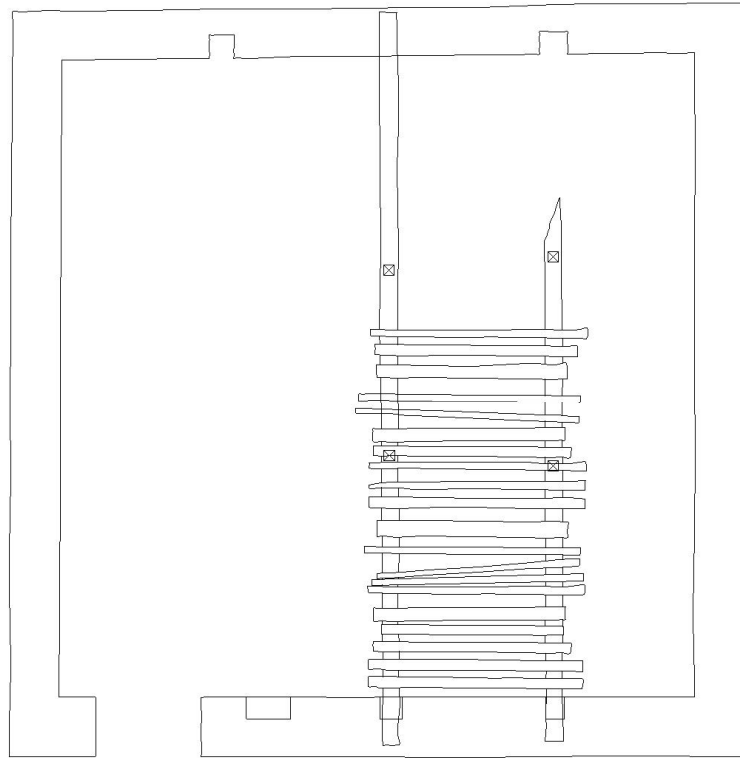


0 1 2 3 4 5 M

Ş. BAYKAL

0 KOT PLANI

Çizim 2: Çatalhöyük Kervansarayı Rölöve 0 Kot Planı (Ş. Baykal)

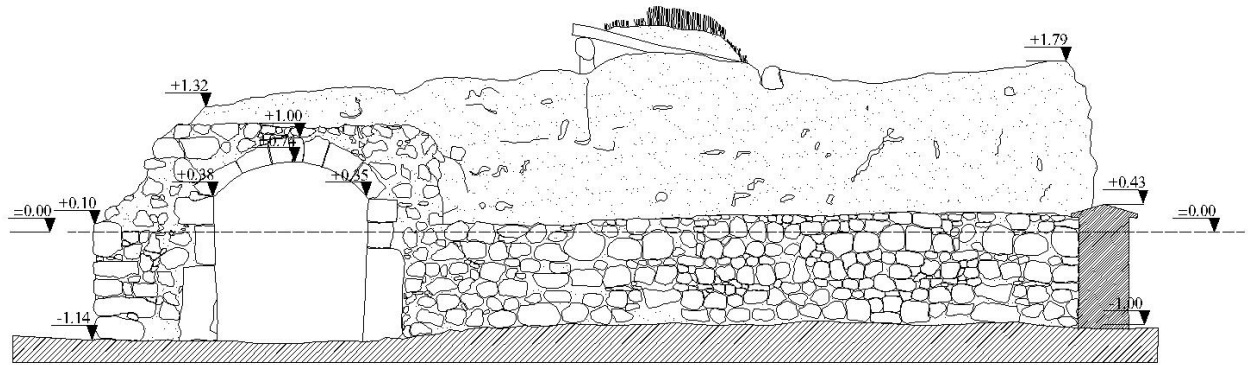


0 1 2 3 4 5 M

TAVAN PLANI

Ş. BAYKAL

Çizim 3: Çatalhöyük Kervansarayı Röhlöve Tavan Planı (Ş. Baykal)

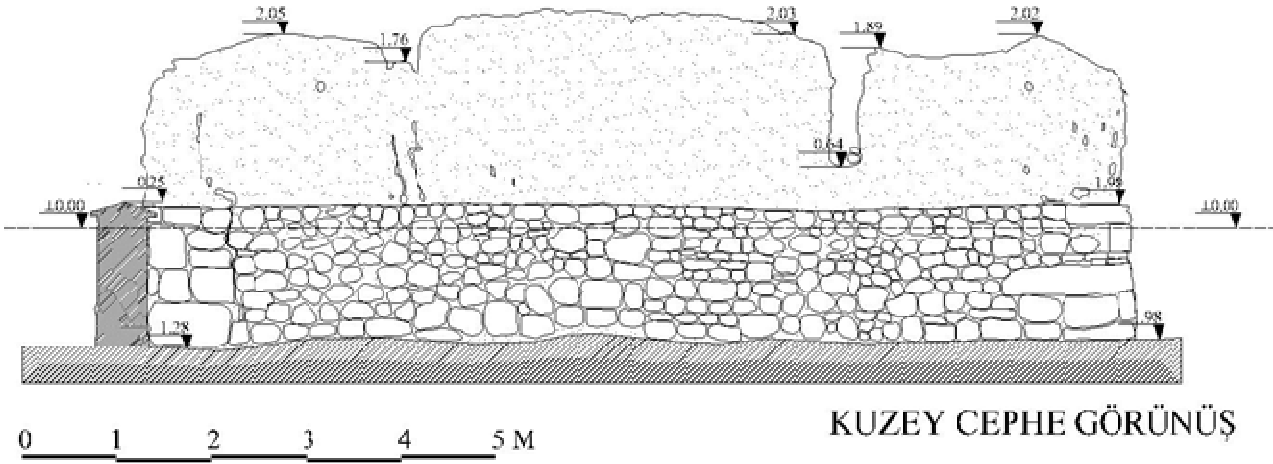


0 1 2 3 4 5 M

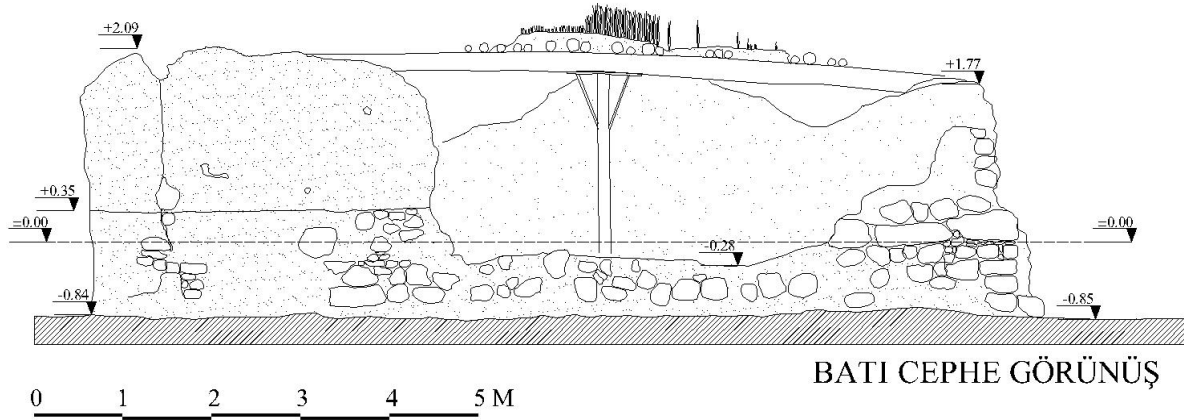
GÜNEY CEPHE GÖRÜNÜŞÜ

Ş. BAYKAL

Çizim 4: Çatalhöyük Kervansarayı Röhlöve Güney Cephe Görüntüř (Ş. Baykal)

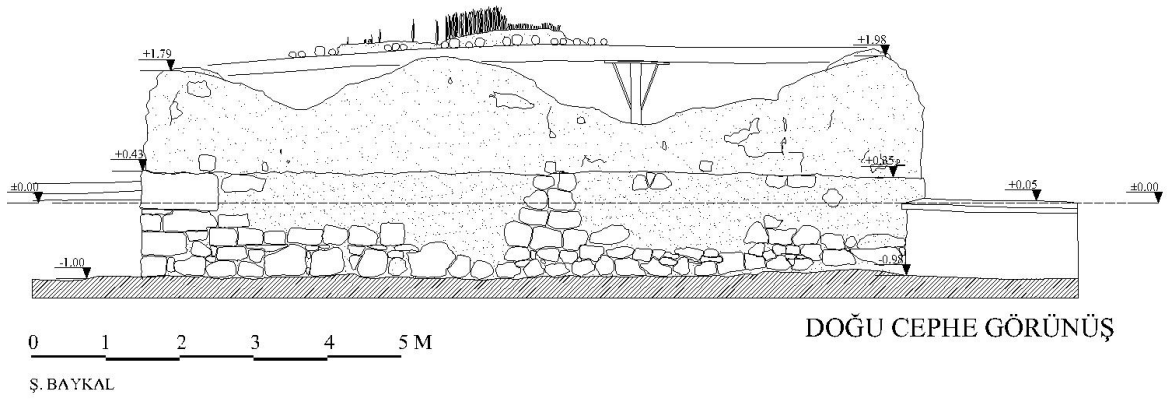


Çizim 5: Çatalhöyük Kervansarayı Rölöve Kuzey Cephe Görünüşü (Ş. Baykal)



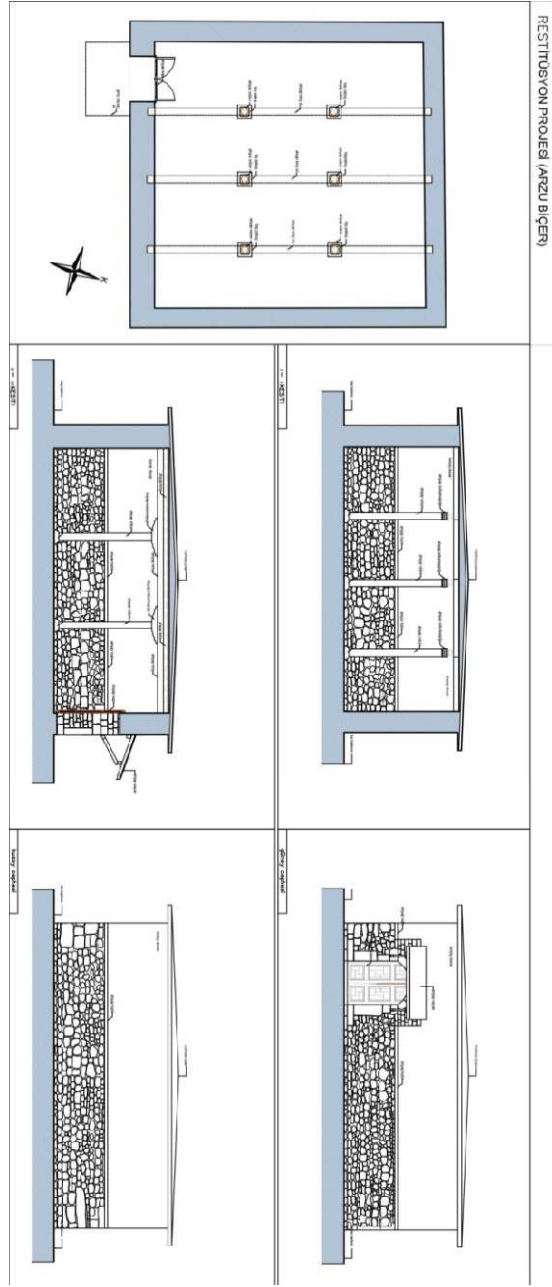
Ş. BAYKAL

Çizim 6: Çatalhöyük Kervansarayı Rölöve Batı Cephe Görünüşü (Ş. Baykal)

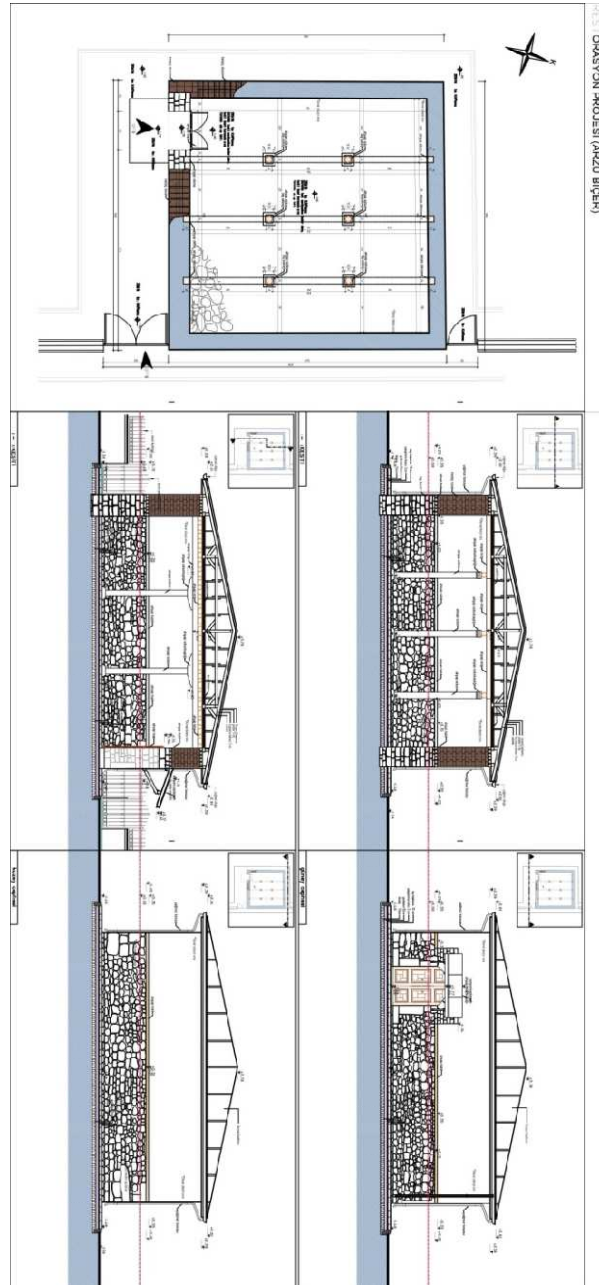


Ş. BAYKAL

Çizim 7: Çatalhöyük Kervansarayı Rölöve Doğu Cephe Görünüşü (Ş. Baykal)



Çizim 8: Çatalhöyük Kervansaray Restitüsyon Projesi (A. Biçer)



Çizim 9: Çatalhöyük Kervansarayı Restorasyon Projesi (A. Biçer)



Fotoğraf 1: Çatalhöyük Kervansarayı Genel Görünüm (Konya Kültür Varlıklarını Koruma Bölge Kurulu Arşivi 2003)



Fotoğraf 2: Çatalhöyük Kervansarayı Genel Görünüm (A.Baş)



Fotoğraf 3: Çatalhöyük Kervansarayı Genel Görünüm Rölöve Çalışması



Fotoğraf 4: Çatalhöyük Kervansarayı Genel Görünüm Rölöve Çalışması



Fotoğraf 5: Çatalhöyük Kervansarayı Güney Cephe Görünüş Rölöve Çalışması



Fotoğraf 6: Çatalhöyük Kervansarayı Kuzey Cephe Görünüş Rölöve Çalışması



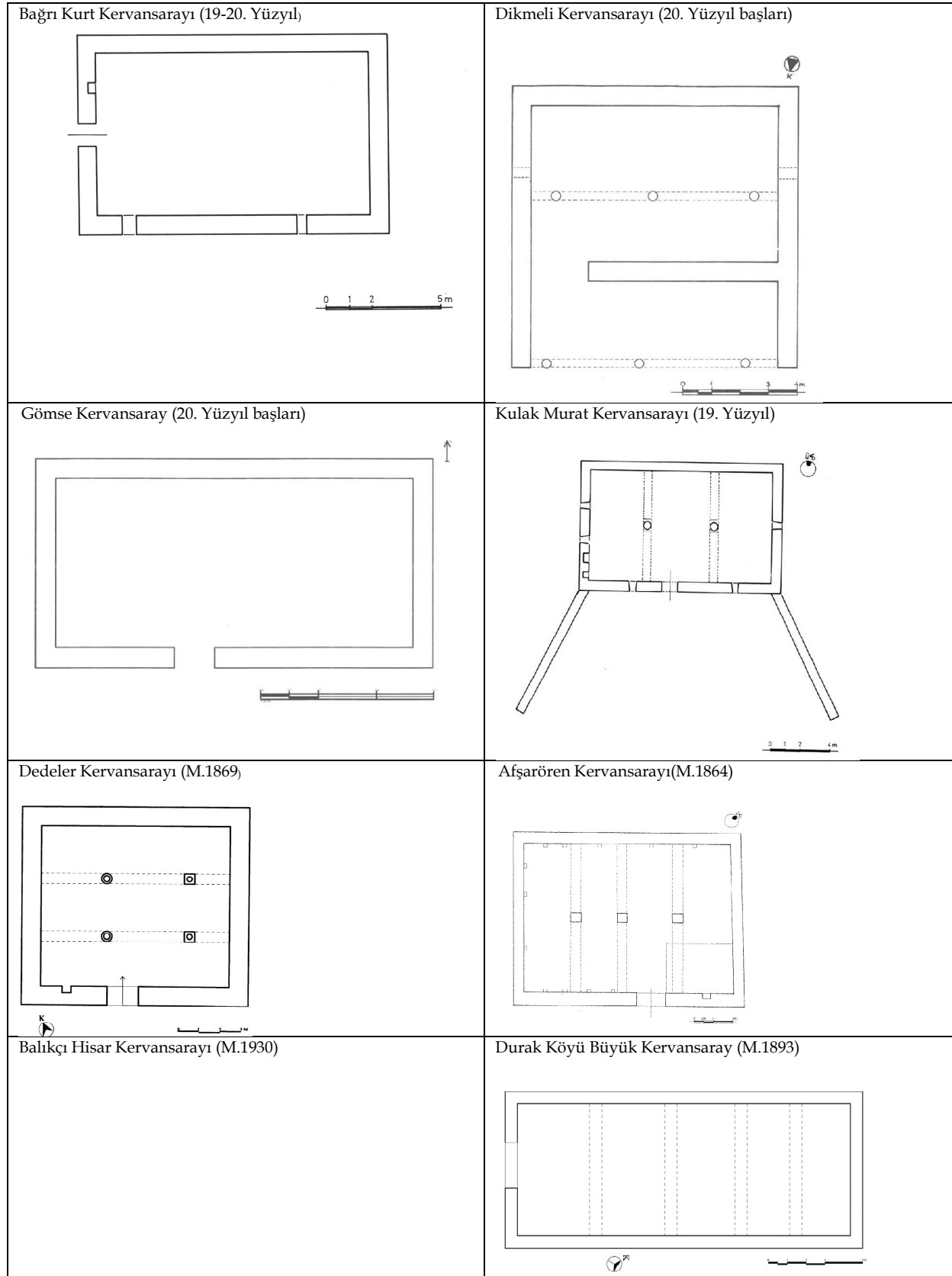
Fotoğraf 7: Çatalhöyük Kervansarayı Batı Cephe Görünüş Rölöve Çalışması

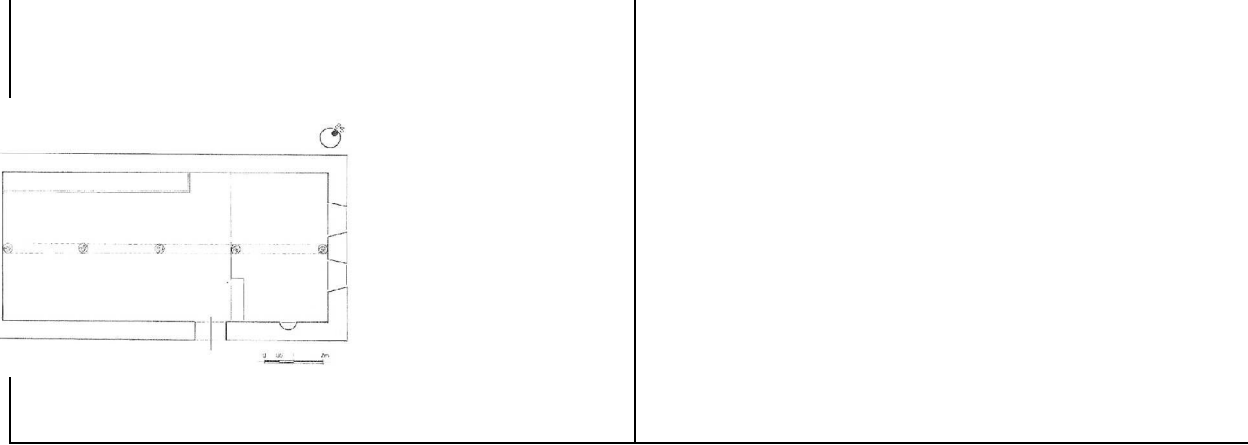


Fotoğraf 8: Çatalhöyük Kervansarayı Doğu Cephe Görünüş Rölöve Çalışması



Fotoğraf 9: Çatalhöyük Kervansarayı Restorasyon Sonrası Fotoğrafları





Tablo 1: Konya ve Çevresindeki Geç Dönem Osmanlı Kervansaraylarının Planları (A. Baş-H.Karpuz)

Bağrikurt Kervansarayı (19-20. Yüzyıl başları)



Dikmeli Kervansarayı (20. Yüzyıl başları)



Gömse Kervansaray (20. Yüzyıl başları)



Kulak Murat Kervansarayı (19. Yüzyıl)



Dedeler Kervansarayı (M.1869)

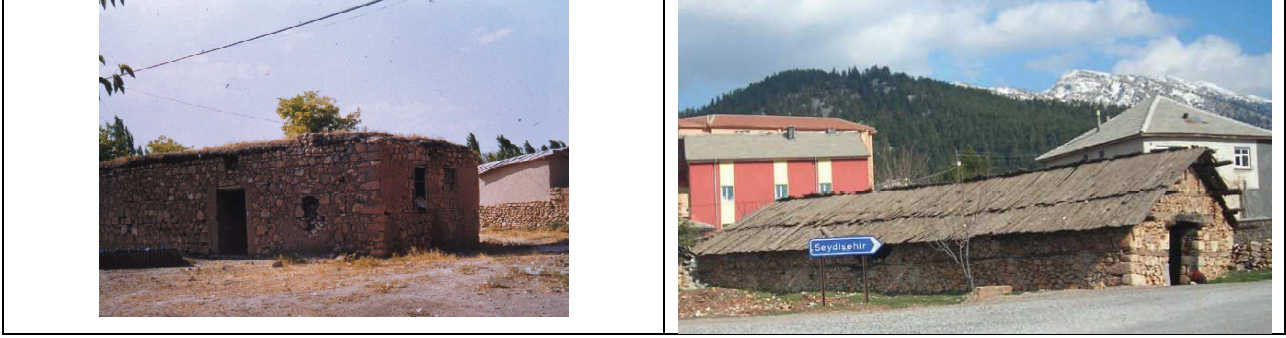


Afşarören Kervansarayı (M.1864)



Balıkçı Hisar Kervansarayı (M.1930)

Durak Köyü Büyük Kervansaray (M.1893)



Tablo 2: Konya ve Çevresindeki Geç Dönem Osmanlı Kervansaraylarının Fotoğrafları (H.Karpuz)