



Uluslararası Sosyal Araştırmalar Dergisi

The Journal of International Social Research

Cilt: 9 Sayı: 42 Volume: 9 Issue: 42

Şubat 2016 February 2016

www.sosyalarastirmalar.com Issn: 1307-9581

**A'WOT ANALİZİ TEKNİĞİ İLE TURİZM ALANLARININ DEĞERLENDİRİLMESİ: KUZEY ANTALYA
KÜLTÜR VE TURİZM KORUMA VE GELİŞİM BÖLGESİ ÖRNEĞİ***
**THE ASSESSMENT OF TOURISM AREAS WITH A'WOT ANALYSIS TECHNIQUE: THE SAMPLE OF
NORTH ANTALYA CULTURE AND TOURISM CONSERVATION AND DEVELOPMENT REGION**

Sezen GIRAN TAŞCIOĞLU**

Nevin AKPINAR***

Öz

Bu çalışmada, Sayısal SWOT tekniği olarak adlandırılan bir yöntem kullanılarak "Kuzey Antalya Kültür ve Turizm Koruma ve Gelişim Bölgesi" için en uygun stratejinin ve turizm çeşitliliğinin belirlenmesi amaçlanmıştır. Bu amaçla, SWOT analizi yapılmış ve analitik hiyerarşi yöntemiyle sayısallaştırılmıştır. A'WOT analizine göre en önemli öncelik 'Bölgenin kıyı turizmiyle özdeşleşmiş olması nedeniyle alternatif turizmin göz ardı edilmesi' olarak tespit edilmiştir. 'Kızıllı mahallesi sınırlarında 'Kızıllı Katı Atık Depolama Sahası'nın bulunması', 'Turizm altyapısının yetersiz olması' en düşük önceliklerdir. Kültür ve Turizm Bakanlığı tarafından alan için önerilen golf, temalı park,F3-motosiklet-bisiklet ve offroad alanı, film stüdyosu, sergi-kongre ve fuar merkezi ile uzmanlar tarafından belirlenen ve çalışma alanında olabileceği düşünülen doğa yürüyüşü, yayla turizmi, kültür turizmi ve tarımsal turizm çeşitleri değerlendirilmiştir.

Anahtar Kelimeler: A'WOT Analizi, Kuzey Antalya, Turizm Planlama, SWOT, Analitik Hiyerarşi.

Abstract

In this study, by using a hybrid method called Digital SWOT technique, it is aimed to determine the most appropriate strategy and tourism diversity for "North Antalya Culture And Tourism Conservation And Development Region". For this purpose, SWOT analysis was performed and with analytic hierarchy method, the SWOT analysis was digitized. As a result of this technique which is called A'WOT analysis technique, it was determined that the most important priority is "Being ignored of the alternative tourism because the region is identified with the coastal tourism ". The lowest priorities are "The existence of 'Kızıllı Solid Waste Storage Area' by 'Antalya Metropolitan Municipality in the boundaries of Kızıllı district " and the "Inadequate Tourism Infrastructure "

The tourism types were evaluated such as bushwalking, tableland tourism, culture tourism and agricultural tourism, which are determined by experts and considered that they may exist within the work area with golf, theme parks, F-3-motorcycle-bike and off-road area, movie studio, exhibition-congress and trade fair center which are recommended by the Ministry of Culture and Tourism for the planning area.

Keywords: A'WOT Analysis, North Antalya, Tourism Planning, SWOT, Analytic Hierarchy.

1. GİRİŞ

İlk olarak 1970'li yıllarda iş yönetimi (business management) amacıyla kullanılmaya başlanan SWOT analizi, ileriki yıllarda farklı uygulama alanları için de bir analiz ve planlama aracı olarak ele alınmıştır. SWOT güçlü yanlar (Strengths), zayıf yanlar (Weaknesses), fırsatlar (Opportunities) ve tehditler (Threats) kelimelerinin baş harflerini içeren bir kısaltmadır. Temelde mevcut yapılara ait bu dört parametrenin irdelenerek analiz edilmesi ilkesine sahip olan bu yöntemle, hem niceliksel hem de niteliksel özelliklere ilişkin analizler yapılabilmekte ve yapılan analizler sonucunda oluşturulan SWOT matrisinin irdelenmesi ile de mevcut duruma ilişkin stratejik bir görüş oluşturulabilmektedir (Uçar ve Doğru, 2005:2).

Bir ülkenin turizm politikalarının belirlenmesinde de SWOT tekniğinden yararlanılarak, ülkenin turizm potansiyelinin içsel (güçlü ve zayıf yanlar) ve dışsal (fırsatlar ve tehditler) faktörleri ortaya çıkarılmalıdır. Ülkenin turizmde güçlü ve zayıf yanlarının açıkça bilinmesi ve analiz edilmesi, ülkenin hedeflerine uygun stratejinin seçilmesine yardımcı olacaktır (Avcıkurt v, 2003:2).

Analitik Hiyerarşi Yöntemi (AHP) ilk olarak 1970'li yıllarda Thomas L. Saaty tarafından ortaya konmuş çok ölçütlü karar verme tekniklerinden birisidir (Saaty 1980). AHP tekniği, esas olarak elemanların ikili karşılaştırılmasından elde edilen önceliklere dayalı çok kriterli karar verme tekniklerinden birisidir. AHP tekniği, karar vericiler ve diğer katılımcıların kişisel değerlendirmelerinin doğrudan çözümlemelere dâhil edebilmesi ile dikkat çekmektedir (Yılmaz, 1999;5).

Sayısal SWOT analizi olarak da bilinen A'WOT tekniği ise SWOT analizi ile Analitik Hiyerarşi yönteminin birlikte kullanıldığı bir tekniktir. A'WOT tekniğinin ilk olarak Kurtilla ve arkadaşları tarafından

* Bu çalışma devam etmekte olan doktora tezinden hazırlanmıştır.

** Peyzaj Yüksek Mimarı, Antalya Kültür ve Turizm Müdürlüğü

***: Prof. Dr., Ankara Üniversitesi, Ziraat Fakültesi, Peyzaj Mimarlığı Bölümü

(2000) Finlandiya ormanlarında ekolojik etiketleme ve sertifikasyon test edilmesi ve sunulmasında kullanıldığı görülmektedir. Yöntem SWOT analizinin hazırlanması, SWOT faktörleri arasındaki ikili karşılaştırmaların her bir SWOT grubu için yapılması, 4 SWOT grubu arasında ikili karşılaştırmaların yapılması ve değerlendirme olmak üzere 4 aşamadan oluşmaktadır.

Kangas vd (2001) batı Finlandiya'daki doğal kaynakların planlanması için uyguladıkları A'WOT tekniğinde orman, rekreasyon ve doğa koruma öncelikleri geliştirmiş en uygun olanını rekreasyon olarak belirlemişlerdir.

Shunno vd (2006;257) Japon makine endüstrisine SWOT analizi yapmıştır. Güçlü yanlar marketle, organizasyonla, ürünle ilgili olarak 3 alt başlıkta incelenmiş, toplamda 16 adet faktör belirlenmiştir. Zayıflıklar marketle, organizasyonla, ürünle ilgili ve diğer olarak 4 alt başlıkta incelenmiş toplamda 18 adet, fırsatlarda 11 adet faktör marketle, organizasyonla, ürünle ilgili olarak 3 alt başlıkta ve tehditlerde 17 faktör belirlenmiştir. Daha sonra SWOT analizini kantitatif olarak değerlendirmişlerdir.

Kandakoğlu (2006) yüksek lisans tezinde askeri alanda strateji geliştirmek için A'WOT tekniğini kullanmıştır. A'WOT çözümlerinin yapılabilmesi için HEDEF 1.0 isimli bir bilgisayar programı geliştirmiş ve tez kapsamında kullanımını açıklamıştır.

Bartın ilinin ekonomik yapısının belirlenmesi için Çelik ve Murat (2008;209-210) A'WOT tekniğini kullanmışlardır. Elde ettikleri sonuçlar, SWOT gruplarından üstünlükler için Bartın Limanının ticari amaçlı kullanımı, fırsatlarda gemi ve yat yapıcılığının yeniden canlanması, zayıflıklarda ise yüksek işsizlik oranı ve göç olgusu, tehditlerde ise Amasya'da termik santral kurulmasının en öncelikli SWOT faktörü olduğudur.

Arslan (2010;459) A'WOT tekniğiyle en uygun strateji belirleme amaçlı yaptığı çalışmada, özel sektörle uygulamaya yönelik karşılıklı işbirliği gerçekleştirme stratejisinin en uygun strateji olduğunu saptamıştır.

Turizm alanında ise A'WOT tekniğini Kajanus vd (2004;505) yapmış oldukları çalışmada kullanmışlardır. Yapılan çalışmada, Finlandiya'dan Yla-Savo ve Almanya'dan Kassel bölgelerinde 'Yerel kültürün kırsal turizmde bir başarı faktörüne sahip olup olmadığı' sorusunun cevabı aramıştır. Çalışma uzman görüşlerine dayalı olarak, değer odaklı düşünme ve A'WOT tekniği ilkelerine göre yapılandırılmıştır. Bu çalışmada, AHP (Analitik Hiyerarşi Yöntemi) yerine ÇKKVT (Çok Kriterli Karar Verme Tekniği) kullanılarak A'WOT çerçevesi içinde sonuç alınmıştır.

Sürdürülebilir turizm stratejilerinin belirlenmesi için Taşcıoğlu (2011;92) Antalya Oymapınar Kültür ve Turizm Koruma ve Gelişim Bölgesi'nde yapmış olduğu çalışmada, bu alan için gerçekleştirilebilecek en uygun stratejinin yatak kapasitelerinin azaltılarak, alt yapı hizmetlerin iyileştirilmesi olduğunu tespit etmiştir.

Öztürk (2011) 'Devrekâni çayı alt havzası örneğinde havza yönetim planının geliştirilmesi' isimli doktora tezinde, sayısal SWOT analiziyle alt yapı eksikliği ve ekonomik üretkenlik açısından sıkıntıların alandaki en önemli sorunlar olduğunu, ekoturizm ve geleneksel üretim en önemli potansiyeller olduğunu tespit etmiş, alan için koruma öncelikli bir planlama yaklaşımının uzun vadede kazanç getireceğini belirlemiştir.

Görmüş (2012;44) Kastamanu-Bartın Küre Dağları Milli Parkı için mutlak koruma, koruma-kullanma ve kullanma stratejilerinden hangisinin öncelikli olarak geliştirilmesi gerektiğini A'WOT tekniğiyle araştırmış, en önemli stratejinin mutlak koruma olduğunu tespit etmiştir.

Haydarzadegan (2013), 'İran-Merağa İli Peyzaj Özelliklerinin Turizm Potansiyeli ve Hareketliliği Açısından Değerlendirilmesi' adlı çalışmada İran-Merağa'da gerçekleştirilebilecek doğa turizmi, kültür turizmi ve tarımsal turizm olmak üzere 3 adet strateji belirlemiştir. SWOT faktörleri temelinde önerilen stratejilerden çalışma alanı için en uygun olanının 'doğa turizmi' olduğunu saptamıştır.

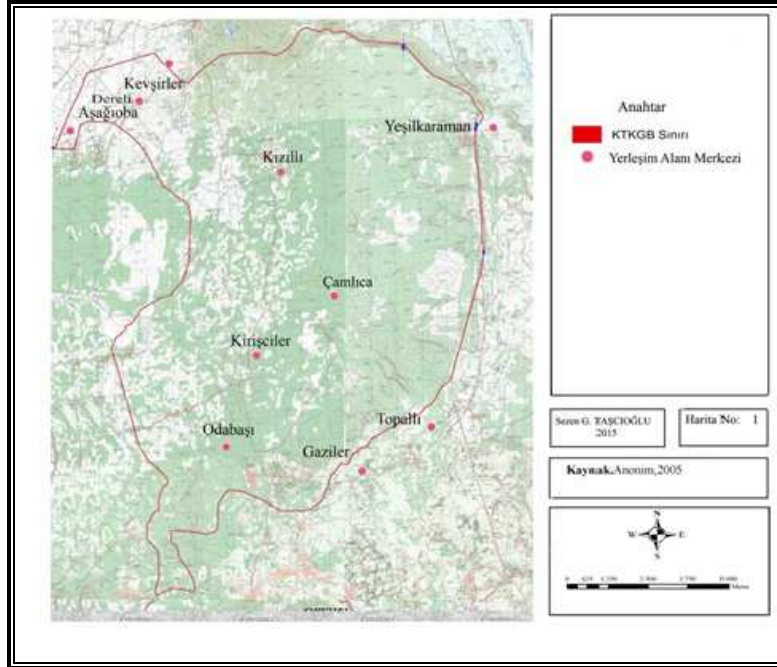
Bu çalışmada, Kuzey Antalya Kültür ve Turizm Koruma ve Gelişim Bölgesi'nin mevcut durumunu ortaya koymak için yapılan SWOT analizinin AHP yöntemiyle önceliklendirilmesi ve alanda yapılabilecek en uygun turizm çeşidinin tespit edilmesi amaçlanmıştır.

2. MATERYAL VE YÖNTEM

2.1. Materyal

Çalışmanın materyalini 16.03.1982 tarih ve 17635 sayılı Resmi Gazete 'de yayımlanarak yürürlüğe giren 2634 sayılı 'Turizmi Teşvik Kanunu'na göre ilan edilen 'Kuzey Antalya Kültür ve Turizm Koruma ve Gelişim Bölgesi (KTKGB)' oluşturmaktadır. 2634 sayılı Kanuna göre, kültürel değerlerin yoğun olarak yer aldığı ve/veya turizm potansiyelinin yüksek olduğu yöreleri korumak, kullanmak, sektörel kalkınmayı ve planlı gelişimi sağlamak amacıyla değerlendirmek üzere sınırları Kültür ve Turizm Bakanlığı'nın (KTB) önerisi ve Bakanlar Kurulu Kararı ile tespit ve ilan edilen bölgeler '**Kültür ve Turizm Koruma ve Gelişim Bölgesi (KTKGB)**' olarak adlandırılmaktadır (Anonim, 2015).

Kültür ve Turizm Bakanlığı (KTB) tarafından ülke genelinde ilan edilen 270 turizm bölgesinin 34 adeti KTKGB'dir. Araştırma alanı olan Kuzey Antalya KTKGB batıda Antalya-Burdur karayoluyla doğuda Antalya-Isparta karayolu arasında kalan, Topallı, Gaziler Mahallelerinin bir kısmı ile Yeşilkaraman, Kirişçiler, Çamlıca, Kızıllı, Aşağıoba, Dereli, Kevşirler ve Odabaşı Mahallelerini kapsayan alanı içermektedir (Şekil 1). Kuzey KTKGB 22.10.2004 tarih ve 2004/8328 sayılı Bakanlar Kurulu kararı ile ilan edilmiş, 06.01.2005 tarih ve 25692 sayılı Resmi Gazete 'de yayımlanarak yürürlüğe girmiştir (Anonim, 2005). Kuzey Antalya KTKGB sınırları belirlenmiş ancak alt ölçekli planlar henüz onaylanmamıştır.



Şekil 1: Kuzey Antalya KTKGB sınırı (Anonim, 2005)

2.2. Araştırmanın Yöntemi ve Hipotezleri

Çalışma üç aşamadan oluşmaktadır;

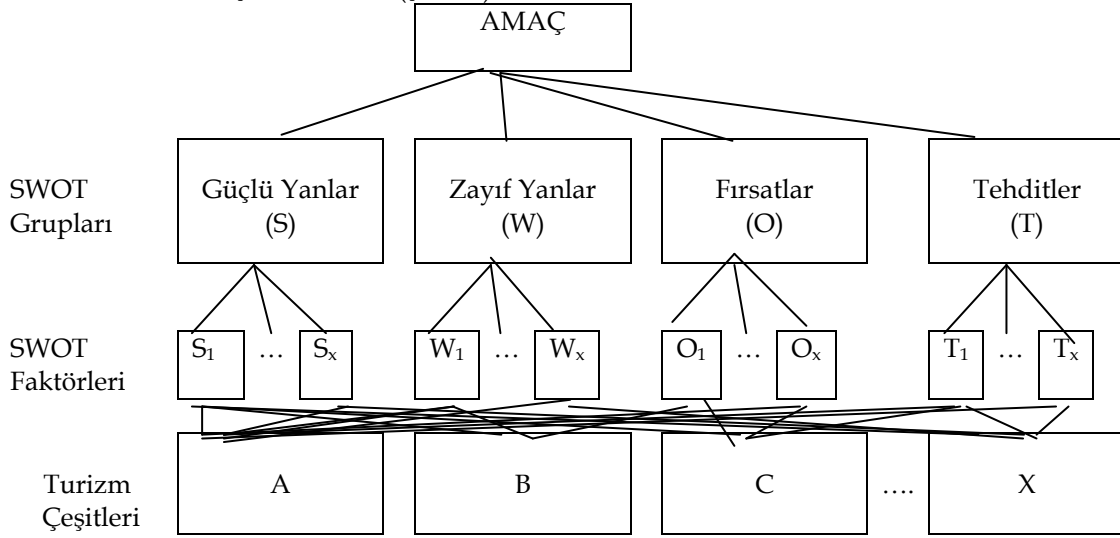
- SWOT analizinin yapılması,
- KTB plan önerileri ve uzman görüşleri doğrultusunda çalışma alanında olabilecek turizm çeşitlerine ilişkin alternatiflerin belirlenmesi,
- SWOT faktörlerine ve turizm çeşitlerine ilişkin alternatiflere A'WOT tekniğiyle sayısal değer atanması ve değerlendirilmesi.

Çalışmanın ilk aşamasında SWOT analizi yapılmıştır. SWOT alt faktörü alana ait haritalar, literatür taraması, 2013 ve 2014 yıllarındaki arazi çalışması (gözlem ve yerel halkla yapılan yüzyüze görüşmeler) ve uzman görüşleri doğrultusunda her bir grup için 9 dan fazla olmak üzere belirlenmiştir. 9 adetten fazla SWOT alt faktörü belirlenmemesinin sebebi çalışma kapsamında SWOT çözümlerinin yapıldığı Expert Choice 11 paket programının 9 dan fazla faktörü değerlendirememesidir.

Çalışmanın ikinci aşamasında alanda olabilecek turizm çeşitleri tespit edilmiştir. KTB çalışma alanında 6 turizm çeşidi (golf, temalı park, F3 pisti, film stüdyosu, sergi-kongre ve fuar merkezi, motosiklet-bisiklet-offroad alanı), alanında uzman kişilerle yapılan yüzyüze görüşme sonucunda 4 turizm çeşidi (doğa turizmi, kültür turizmi, kırsal turizm ve yayla turizmi) olmak üzere toplam 10 turizm çeşidi öngörülmüştür. F3 pisti ve motosiklet-bisiklet-offroad alanlarının birbirine yakın kriterlere sahip olması ve Expert Choice paket programının 9 dan fazla faktörü karşılaştıramamasından dolayı bu iki kullanım ortak değerlendirilmiştir.

Son aşamada ise Kuzey Antalya KTKGB'si hakkında mesleki bilgi, görüş ve deneyime sahip 24 adet uzman (peyzaj mimarı, ziraat mühendisi, mimar, kültür ve turizm uzmanı, turist rehberi, biyolog, öğretim elemanı) tarafından doldurulmak üzere 2 adet A'WOT formu düzenlenmiştir. Birinci formda KTB'nin alan için uygun gördüğü alternatif turizm çeşitleri, ikinci formda ise uzmanların belirlemiş olduğu turizm çeşitleri değerlendirilmiştir. Uzmanlar SWOT analizinin her bir SWOT grubunu ve her bir grubun içindeki SWOT faktörlerini KTB ve kendi belirlemiş oldukları alternatiflere göre AHP yöntemi kullanılarak ikili karşılaştırmışlardır.

A'WOT tekniđi SWOT analizinin AHP tekniđine gre kantitatif olarak gerekleřtirilmesidir. Kriterler bir kurala gre zelliklerini paylařtıkları setlere ayrılırlar ve bazı elemanların bir set iinde diđerlerinden farklı ya da gcl olduđuna karar verildiđinde "Fuzzy" olarak adlandırılmaktadır. Tekniđin esası, bir elemanın iinde bulunduđu set ya da gruba ait olma ya da yelik derecesinin belirlenmesine dayanır (Akpınar, 1995;5). A'WOT tekniđinde SWOT grupları, SWOT faktrleri ve alternatifler hiyerarřik bir biimde yapılandırılarak setleri oluřturmaktadır (řekil 2).



řekil 2: alıřmanın hiyerarřik yapı modeli (Saaty 1983 den yararlanılarak hazırlanmuřtur)

Hiyerarřik yapı modeli oluřturulduktan sonra ikili karřılařtırmalar yapılarak matrisler oluřturulur. İkili karřılařtırma, iki faktr veya kriterin birbiriyle karřılařtırılmasıdır ve karar vericinin yargısına dayanmaktadır. İkili karřılařtırma ile hiyerarřideki elemanların bir st kademedeki elemana gre greli nemlerinin belirlenmesi amalanmaktadır (Gngr ve İřler 2005). Karřılařtırmada deđer atamak iin Saaty (1983) tarafından geliřtirilen 1-9 nem skalası kullanılmaktadır (Akpınar, 1995;4). nem derecelerinin ifade ettiđi anlamlar Tablo 1'de gsterilmiřtir.

Tablo 1: nem derecelerinin aıklaması (Akpınar, 1995;4, Grbz, 2010;374'den deđiřtirilerek hazırlanmuřtur)

Sayısal lek	Anlamı	Aıklaması
1	Eřit nemli	İki faktr amaca eřit olarak katkıda bulunmaktadır.
3	Bir faktr diđer bir faktre gre biraz daha nemli	Bir faktr diđer faktre gre biraz daha tercih edilebilir.
5	Bir faktr diđer bir faktre gre kuvvetlice nemli	Bir faktr diđer faktre gre biraz daha fazla tercih edilebilir.
7	Aıklanmuř veya ok fazla nemli	Bir faktr diđerine gre ok fazla tercih edilebilir.
9	Son derece nemli	Bir faktrn bařka bir faktre tercih edilmesinin ispatının dođrulanması ok yksek olasılıklıdır.
2,4,6,8	İki yakın lek arasındaki ara deđer	Uzlařmaya gerek duyulduđunda kullanılmaktadır.

Matrisin doldurulmasında elemanların nem ađrılıklarının karřılařtırılması sz konusudur (Akpınar, 1995;5). rneđin, gcl yanlar SWOT grubunun ađrılıđı W_s , zayıf yanlar SWOT grubunun ađrılıđı W_w ise gcl yanların zayıf yanlara gre greceli nemi W_s/W_w , zayıf yanların gcl yanlara gre greceli nemi ise W_w/W_s olacak řekilde matris oluřturulur (Tablo 2). Oluřan matriste karřılařtırılan kriterlerin toplamları "1" olacak řekilde nem ađrılıklarını ortaya koymakta ve ađrılıđı en yksek olan alternatifini nem ađrılıkları dřk olanlara gre stn kılmaktadır (Akpınar, 1995;5).

Tablo 2: SWOT gruplarının ikili karřılařtırılması

SWOT Grubu	S	W	O	T
S	W_sW_s	W_sW_w	W_sW_o	W_sW_t
W	W_wW_s	W_wW_w	W_wW_o	W_wW_t
O	W_oW_s	W_oW_w	W_oW_o	W_oW_t
T	W_tW_s	W_tW_w	W_tW_o	W_tW_t

İkili karşılaştırma matrisi hazırlandıktan sonra matrisin normalize edilmesi gerekmektedir. Matrisin normalize edilmesi için, matriste her sütun için, sütun toplamı alınmalı ve matris elemanları ilgili olduğu sütun toplamına bölünmelidir. Daha sonra normalize edilmiş olan matriste her alternatif veya kriter için oluşmuş satır toplamı alınmalıdır. Elde edilen bu değer kriter veya alternatifler için öncelik değerleridir. Öncelik değerlerinin oluşturduğu matris öncelik vektör matrisidir. Öncelik vektör matrisindeki her kriter/alternatif için öncelik değeri o kriter/alternatife ait ikili karşılaştırma matrisinde bulunan sütundaki tüm elemanlarla çarpılarak ağırlıklandırılmış toplam matris elde edilir. Ağırlıklandırılmış toplam matristeki satır toplam değerleri öncelik vektör matrisi satır değerlerine bölünür. Oluşturulan son matristeki değerlerin aritmetik ortalaması alınarak öz değer (λ_{max}) değeri hesaplanır (Özyörük ve Özcan 2008).

Bu adımların ardından 'Tutarlılık İndeksi' (CI:Consistency Index) ve 'Tutarlılık Oranı' (CR:Consistency Ratio) hesaplanmalıdır. A matrisinin tutarlılık indeksinin hesaplanmasında aşağıdaki formüller kullanılır(Akpınar, 1995:8).

$$CI = (\lambda_{max} - n) / (n - 1)$$

λ_{max} : Matrisin en büyük özdeğeri

n: Matristeki eleman sayısı

Ayrıca, matriste $\lambda_{max} = n$ olduğu zaman matris uyumludur denir. Genellikle λ_{max} n'e eşittir ya da büyüktür (Akpınar, 1995:8). Matrisin tutarlılık oranı aşağıdaki gibi hesaplanır.

$$CR = CI / RI$$

RI: Rastgele İndeks (Random Index) (n'e karşılık gelen)

n	1	2	3	4	5	6	7	8	9	10
RI	0	0	0,58	0,90	1.12	1.24	1.32	1.41	1.45	1.49

Saaty'e (1983) e göre CR değerinin %10 ya da daha az olması uygundur ve %20'ye kadar tolerans tanınabilir. Ancak, uyumluluk oranı %20'i aşarsa matrisin tekrar gözden geçirilmesi tavsiye edilir (Akpınar, 1995:8). Daha sonra her bir grup içindeki SWOT faktörleri, her bir SWOT faktörü de alternatiflerle karşılaştırılarak matrisler oluşturulur.

Uzman görüşleri doğrultusunda hazırlanan matrisin normalize edilmesi, matrisin öz değerinin hesaplanması ve alternatiflerin belirlenmesinde Expert Choise 11 paket programından yararlanılmıştır.

Uzmanlar tarafından oluşturulan ikili karşılaştırmalar, Saaty tarafından önerilen geometrik ortalama alınıp birleştirilerek ortak görüş elde edilmiştir. Geometrik ortalamanın aritmetik ortalamaya tercih edilmesinin sebebi karşılaştırma matrisinde simetrik elemanların birbirinin tersi olması gerektiği kuralıdır (Ömürbek ve Tunca, 2013:58). Elde edilen sonuçlar Expert Choise 11 paket programı kullanılarak değerlendirilmiştir.

Expert Choice 11 paket programına veri girişi yapılırken, uzman değerlendirmelerin geometrik ortalamaları 1-9 arasında ise ondalık kısmı en yakın birliğe tamamlanarak karşılaştırma sonucu sol tarafa yazılır (Ömürbek ve Tunca, 2013:58). Örneğin, F1/ F2 ye göre ikili karşılaştırma sonucunda hesaplanan geometrik ortalama 2,8 ise sol taraftaki 3'e veri girişi yapılır (Şekil 3).

F1	9	8	7	6	5	4	3	2	1	2	3	4	5	6	7	8	9	F2
----	---	---	---	---	---	---	---	---	---	---	---	---	---	---	---	---	---	----

Şekil 3: İkili karşılaştırmının 1 den büyük olması durumu

Uzman görüşlerinin geometrik ortalamaları 1 den küçük ise '1/..' olarak karşılaştırma değeri sağ tara yazılır (Ömürbek ve Tunca, 2013:58). Örneğin F1/F2 oranı 0,20 ise 1/4 olarak hesaplanır ve tablonun sol tarafına yazılır (Şekil 4).

F1	9	8	7	6	5	4	3	2	1	2	3	4	5	6	7	8	9	F2
----	---	---	---	---	---	---	---	---	---	---	---	---	---	---	---	---	---	----

Şekil 4: İkili karşılaştırmının 1 den küçük olması durumu

Tüm SWOT grupları için turizm çeşitlerinin öncelik değerleri belirlenmiştir. Öncelik değerlerinin belirlenmesinden sonra çalışma alanı için en uygun olan turizm çeşidi saptanmıştır. Her bir turizm çeşidinin ağırlığı, SWOT grubunun ağırlığıyla çarpılmış ve tüm çarpımlar toplanarak her bir turizm çeşidinin önceliği bulunmuştur. Turizm çeşidinin önceliği aşağıdaki gibi hesaplanır;

$$TÇÖ: Ws.TÇA+Ww.TÇA+Wo.TÇA+Wt.TÇA$$

TÇÖ: Turizm çeşidi önceliği

TÇA: Turizm çeşidi ağırlığı

Ws: Güçlü yanlar SWOT grubunun ağırlığı

Ww: Zayıf yanlar SWOT grubunun ağırlığı

Wo: Fırsatlar SWOT grubunun ağırlığı

Wt: Tehditler SWOT grubunun ağırlığı

KTB'nın önerileri ve uzman görüşleri sonucunda oluşan turizm çeşitlerinden alan için en uygunun saptanması için bir matris daha hazırlanmıştır. Bu oluşturulan matris ile de Kuzey Antalya KTKGB için uygun turizm çeşitleri saptanmış ve önceliklendirilmiştir.

Araştırmanın hipotezleri aşağıda verilmiştir;

Hipotez 1: Kuzey Antalya KTKGB'nin turizm alanı olarak ilan edilmesi Antalya İli için kıyı turizminden alternatif turizme doğru geçişini olumlu yönde etkiler.

Hipotez 2: KTB tarafından Kuzey Antalya KTKGB için önerilen, uzmanlar tarafından uygun görülen bazı turizm çeşitleri (örneğin F1 pisti, golf sahaları) alan için uygun değildir.

3. ARAŞTIRMA BULGULARI VE TARTIŞMA

SWOT analizi sonucunda güçlü yanlar SWOT grubunda 9 adet, zayıf yanlar SWOT grubunda 8 adet, fırsatlar SWOT grubunda 8 adet ve tehditler SWOT grubunda 8 adet olmak üzere toplam 33 adet SWOT faktörü belirlenmiştir (Tablo 3).

Tablo 3: Kuzey Antalya KTKGB SWOT analizi

SWOT Grupları	SWOT Faktörleri
Güçlü Yanlar	G1:Planlama alanında çok sayıda antik kalıntı ve kültür varlığının bulunması
	G2:Alanın alternatif turizm çeşitliliği sunacak olanaklara sahip olması
	G3:Bozulmamış doğal yapıya sahip olması
	G4:Alana ilişkin turizm gelişim planının Kültür ve Turizm Bakanlığı tarafından yapılmış olması
	G5:Çok sayıda hatıra ormanının varlığı
	G6:Zengin yeraltı su kaynaklarının varlığı
	G7:Organik tarımsal üretimin yapılıyor olması
	G8:Ekonomik nedenlerden dolayı yapılamayan meşhur el dokuması Döşemealtı halıcılığının varlığı ve tanınırlığı
	G9:Kızıllı Mahallesi sınırlarında Büyükşehir Belediyesi tarafından 'Kızıllı Katı Atık Depolama Sahası' nın bulunması ve atık yönetiminin desteklenmesi
Zayıf Yanlar	Z1:Kuzey Antalya KTKGB'nin alt ölçekli planların üretilmemiş olması
	Z2:Kültür ve Turizm Bakanlığı tarafından önerilen bazı turizm aktivitelerinin alanın doğal yapısının bozma olasılığı
	Z3:Doğal, kültürel ve tarihi mirasın korunması konusundaki yerel halktaki farkındalık eksikliği
	Z4:Yerel halkın turizm konusunda farkındalık eksikliği
	Z5:Geleneksel el sanatlarının yaşatılmasındaki güçlükler
	Z6:Turizm altyapısının yetersiz olması
	Z7:2B arazi varlığı
	Z8:Kızıllı mahallesi sınırlarında Büyükşehir Belediyesi tarafından 'Kızıllı Katı Atık Depolama Sahası' nın bulunması
Fırsatlar	F1:Uluslararası ve ulusal bağlamda doğa, tarih ve kültür turizmine olan ilginin artması,
	F2:Ülkemizdeki turizm politikalarındaki gelişmeler ve 2023 Türkiye Turizm Stratejisinin oluşturulması,
	F3:AB'nin alternatif turizm projelerine finansal destek sağlaması,
	F4:Turizm çeşitliliğinin sağlanmasında merkezi ve yerel yönetimlerin olumlu çalışmaları
	F5:Akdeniz bölgesi bağlamında alternatif turizminin sahip olduğu iklimsel avantajlar (mevsimsel serinlik vs)
	F6:Doğuda ve batıda yer alan turizm merkezleri ve havaalanı bağlantıları arasındaki erişilebilirlik ve ulaşım
	F7:Expo 2016 bölgesine yakınlık
	F8:KTKGB yakınında bulunan Ekşili Göleti'nin rekreasyon alanı olarak kullanılması
Tehditler	T1:Merkezi ve yerel yönetimlerin sürdürülebilir turizme yönelik plan ve projeleri yeterince hayata geçirememesi
	T2:Yerleşim yerlerinin dağınık olması nedeniyle merkezi ve yerel yönetim hizmetlerinin yeterince verilememesi
	T3:Bölgenin kıyı turizmiyle özdeşleşmiş olması nedeniyle alternatif turizmin göz ardı edilmesi
	T4:Alanda ve yakın çevresinde taş, kum ve çakıl ocaklarının doğal yapıyı bozması ve bu alanların rehabilite edilmeden terk edilmiş olması
	T5:Alanda ve yakın çevresinde planlama çalışmalarının tamamlanmamış olması
	T6:Alanın yakın çevresindeki popüler turizm merkezlerinin varlığı
	T7:Kuzey Antalya KTKGB'nin yüzölçümü bakımından büyüklüğü nedeniyle sunulacak hizmetlerin istenilen kaliteye ulaşmama olasılığı
	T8:Organize Sanayi Bölgesi'nin yakın olması

SWOT analizi yapıldıktan sonra SWOT gruplarının öncelik değerleri hesaplanmıştır. SWOT faktörleri arasında en önemli öncelik 'Tehditler (0,298)' olarak hesaplanmıştır. 'Güçlü Yanlar' ve 'Fırsatlar' ın önceliği 0,246 ve 'Zayıf Yanlar' grubu ise 0,210 olarak tespit edilmiştir (Tablo 4).

Tablo 4: SWOT gruplarının karşılaştırılması

SWOT Grubu	Güçlü Yanlar	Zayıf Yanlar	Fırsatlar	Tehditler	Öncelik Değeri
Güçlü Yanlar		1	1	1	0,246
Zayıf Yanlar			1	1/2	0,210
Fırsatlar				1	0,246
Tehditler					0,298

CR: 0,02

Güçlü yanlar grubunun alt faktörlerine ilişkin yapılan ikili karşılaştırmada karar matrisinin tutarlı olduğu görülmektedir (CR: 0,01). A'WOT analizi sonucunda, en öncelikli güçlü alt faktörü 'Alanın alternatif turizm çeşitliliği sunacak olanaklara sahip olması (G2) (0,271)' olarak tespit edilmiştir. 'Alana ilişkin turizm gelişim planının Kültür ve Turizm Bakanlığı tarafından yapılmış olması (G4) (0,209)' ikinci sıradaki güçlü alt faktördür. Bu sonuç, Bakanlık tarafından alanın turizm alanı olarak ilan edilmesi ve alan için önerilerin getirilmesinin alan için önemini vurgulamaktadır. En düşük güçlü alt faktör ise 'Organik tarımsal üretimin yapıyor olması (G7) (0,066)' olarak tespit edilmiştir (Tablo 5).

Tablo 5: Güçlü yanlar grubunun alt faktörlerinin uzman görüşleri matrisi

Güçlü Yanlar	G1	G2	G3	G4	G5	G6	G7	G8	G9	Öncelik Değeri
G1		1/4	1	1/3	1	1	1	1	1	0,072
G2			3	2	3	4	3	3	4	<u>0,271</u>
G3				1/3	1	1	1	1	1	0,075
G4					3	3	3	3	3	0,209
G5						1	2	1	1	0,082
G6							2	1	1	0,079
G7								1	1	0,066
G8									1	0,075
G9										0,072

CR:0,01

KTB tarafından çalışma alanına ait sınırlar belirlenmiş ancak alt ölçekli planlamalara tamamlanmamıştır. Yapılan A'WOT analizi sonucunda en öncelikli zayıf alt faktörün 'Kuzey Antalya KTKGB'nin alt ölçekli planların üretilmemiş olması (Z1) (0,209)' olarak tespit edilmesi, planlama çalışmalarının bir an önce tamamlanmasının gerekliliğini ortaya koymaktadır. Çalışma alanına ait en düşük zayıf alt faktör ise 'Kızıllı Mahallesi sınırlarında Büyükşehir Belediyesi tarafından Kızıllı Katı Atık Depolama Sahası'nın bulunması (Z8) (0,065)' olarak belirlenmiştir (Tablo 6). Bir alanda sürdürülebilir turizmin sağlanabilmesi için yapılması gerekenlerden biride atık yönetimidir. Katı atık tesislerinin çalışma alanında bulunması alan için hem olumlu hem de olumsuz sonuçlar doğurmaktadır. Atıkların bir alanda düzenli olarak depolanması çevre kirliliği yaratmayacağından olumlu bununla beraber koku, görüntü kirliliği vs oluşturacağından olumsuz etkilere yol açmaktadır. A'WOT analizi sonucunda en zayıf önceliğin katı atık depolama tesisi olarak görülmesi tesisin olumsuz özelliklerinin olumlu özelliklerinin yanında daha az önemli olduğunu göstermektedir.

Tablo 6:Zayıf yanlar grubunun alt faktörlerinin uzman görüşleri matrisi

Zayıf Yanlar	Z1	Z2	Z3	Z4	Z5	Z6	Z7	Z8	Öncelik Değeri
Z1		1	1	2	3	3	3	3	<u>0,209</u>
Z2			1	1	2	3	2	2	0,165
Z3				2	3	3	2	3	0,200
Z4					3	2	2	3	0,149
Z5						1	1	2	0,075
Z6							1	1	0,067
Z7								1	0,071
Z8									0,065

CR:0,02

'Ülkemizdeki turizm politikalarındaki gelişmeler ve 2023 Türkiye Turizm Stratejisinin oluşturulması (F2) (0,147)' ve 'Turizm çeşitliliğinin sağlanmasında merkezi ve yerel yönetimlerin olumlu çalışmaları (F4) (0,147)' en öncelikli fırsattır. Türkiye Turizm Stratejisi 2023'ün temel ilkeleri arasında turizm planlamasında merkezi ve yerel yönetimlerin eşgüdümünün sağlanması bulunmaktadır. Alan için yapılan A'WOT tekniği bu ilkenin sağlandığını göstermektedir. 'KTKGB yakınında bulunan Ekşili Göleti'nin rekreasyon alanı olarak kullanılması (F8) (0,081)' ise en düşük fırsat alt faktörüdür (Tablo 7).

Tablo 7: Fırsatlar grubunun alt faktörlerinin uzman görüşleri matrisi

Fırsatlar	F1	F2	F3	F4	F5	F6	F7	F8	Öncelik değeri
F1		1	1	1	1	1	1	2	0,132
F2			1	1	1	2	1	2	0,147
F3				1/2	1	1	1	2	0,123
F4					1	1	1	2	0,147
F5						1	1	1	0,122
T6							1	2	0,123
F7								1	0,122
F8									0,081

CR:0,02

SWOT analizini değerlendiren uzmanlar 'Bölgenin kıyı turizmiyle özdeşleşmiş olması nedeniyle alternatif turizmin göz ardı edilmesi (T3)' ni 0,232 değeri ile en önemli tehdit unsuru olarak görmektedir. Kuzey Antalya KTKGB alternatif turizm çeşitliliği açısından imkânlarla sahip olmakta ancak Belek Turizm Merkezi, Güney Antalya Turizm Alanı gibi kıyı turizmin yoğun olarak yapıldığı yerlere yakın olması çalışma alanındaki alternatif turizm gelişimleri için tehdit oluşturmaktadır. Bu sonuç çalışmanın 1. hipotezi doğrulamamaktadır. 'Kuzey Antalya KTKGB'nin yüzölçümü bakımından büyüklüğü nedeniyle sunulacak hizmetlerin istenilen kaliteye ulaşmama olasılığı (T7)' ise 0,065 değeri ile en düşük tehdit olarak tespit edilmiştir (Tablo 8).

Tablo 8: Tehditler grubunun alt faktörlerinin uzman görüşleri matrisi

Tehditler	T1	T2	T3	T4	T5	T6	T7	T8	Öncelik değeri
T1		1	1/3	1	1	2	3	1	0,130
T2			1	1	1	1	2	1	0,128
T3				1	2	3	5	2	0,232
T4					2	1	2	1	0,140
T5						1	1	1	0,098
T6							2	1	0,102
T7								1	0,065
T8									0,106

CR:0,03

Tüm SWOT alt faktörleri dikkate alındığında en önemli öncelik 'Bölgenin kıyı turizmiyle özdeşleşmiş olması nedeniyle alternatif turizmin göz ardı edilmesi (T3) (0,069)' olduğu tespit edilmiştir. 'Kızıllı Mahallesi sınırlarında Büyükşehir Belediyesi tarafından 'Kızıllı Katı Atık Depolama Sahası'nın bulunması (Z8) (0,014)' ve 'Turizm altyapısının yetersiz olması (Z6) (0,014)' en düşük önceliklerdir (Tablo 9).

Tablo 9: SWOT alt faktörlerinin öncelikleri

SWOT Grupları	SWOT Alt Faktörleri	Önceliği	
		Grup içinde	Tüm faktörler içinde
Güçlü Yanlar	G1:Planlama alanında çok sayıda antik kalıntı ve kültür varlığının bulunması	0,072	0,018
	G2:Alanın alternatif turizm çeşitliliği sunacak olanaklara sahip olması	0,271	0,067
	G3:Bozulmamış doğal yapıya sahip olması	0,075	0,018
	G4:Alana ilişkin turizm gelişim planının Kültür ve Turizm Bakanlığı tarafından yapılmış olması	0,209	0,051
	G5:Çok sayıda hatıra ormanının varlığı	0,082	0,020
	G6:Zengin yeraltı su kaynaklarının varlığı	0,079	0,019
	G7: Organik tarımsal üretimin yapıyor olması	0,066	0,016
	G8: Ekonomik nedenlerden dolayı yapılamayan meşhur el dokuması Döşemealtı halıcılığının varlığı ve tanınırlığı	0,075	0,018
	G9: Kızıllı Mahallesi sınırlarında Büyükşehir Belediyesi tarafından 'Kızıllı Katı Atık Depolama Sahası' nın bulunması ve atık yönetiminin desteklenmesi	0,072	0,018
	Toplam:1,000	0,246	
Zayıf Yanlar	Z1: Kuzey Antalya KTKGB'nin alt ölçekli planların üretilmemiş olması	0,209	0,044
	Z2: Kültür ve Turizm Bakanlığı tarafından önerilen bazı turizm aktivitelerinin alanın doğal yapısının bozma olasılığı	0,165	0,035
	Z3: Doğal, kültürel ve tarihi mirasın korunması konusundaki yerel halktaki farkındalık eksikliği	0,200	0,042
	Z4: Yerel halkın turizm konusunda farkındalık eksikliği	0,149	0,031

	Z5: Geleneksel el sanatlarının yaşatılmasındaki güçlükler	0,075	0,016
	Z6: Turizm altyapısının yetersiz olması	0,067	0,014
	Z7: 2B arazi varlığı	0,071	0,015
	Z8: Kızıllı mahallesi sınırlarında Büyükşehir Belediyesi tarafından 'Kızıllı Katı Atık Depolama Sahası' nın bulunması	0,065	0,014
	Toplam :	1,000	0,210
Fırsatlar	F1: Uluslararası ve ulusal bağlamda doğa, tarih ve kültür turizmine olan ilginin artması,	0,132	0,032
	F2: Ülkemizdeki turizm politikalarındaki gelişmeler ve 2023 Türkiye Turizm Stratejisinin oluşturulması,	0,147	0,036
	F3: AB'nin alternatif turizm projelerine finansal destek sağlaması,	0,123	0,030
	F4: Turizm çeşitliliğinin sağlanmasında merkezi ve yerel yönetimlerin olumlu çalışmaları	0,147	0,036
	F5: Akdeniz bölgesi bağlamında alternatif turizmin sahip olduğu iklimsel avantajlar (mevsimsel serinlik vs)	0,122	0,030
	F6: Doğuda ve batıda yer alan turizm merkezleri ve havaalanı bağlantıları arasındaki erişilebilirlik ve ulaşım	0,123	0,030
	F7: Expo 2016 bölgesine yakınlık	0,122	0,030
	F8: KTKGB yakınında bulunan Ekşili Göleti'nin rekreasyon alanı olarak kullanılması	0,081	0,020
	Toplam :	1,000	0,246
Tehdit	T1: Merkezi ve yerel yönetimlerin sürdürülebilir turizme yönelik plan ve projeleri yeterince hayata geçirememesi	0,130	0,039
	T2: Yerleşim yerlerinin dağınık olması nedeniyle merkezi ve yerel yönetim hizmetlerinin yeterince verilememesi	0,128	0,038
	T3: Bölgenin kıyı turizmiyle özdeşleşmiş olması nedeniyle alternatif turizmin göz ardı edilmesi	0,232	0,069
	T4: Alanda ve yakın çevresinde taş, kum ve çakıl ocaklarının doğal yapıyı bozması ve bu alanların rehabilite edilmeden terk edilmiş olması	0,140	0,042
	T5: Alanda ve yakın çevresinde planlama çalışmalarının tamamlanmamış olması	0,098	0,029
	T6: Alanın yakın çevresindeki popüler turizm merkezlerinin varlığı	0,102	0,030
	T7: Kuzey Antalya KTKGB'nin yüzölçümü bakımından büyüklüğü nedeniyle sunulacak hizmetlerin istenilen kaliteye ulaşamama olasılığı	0,065	0,019
	T8: Organize Sanayi Bölgesi'nin yakın olması	0,106	0,032
	Toplam :	1,000	0,298
	Toplam:	1,000	1,000

Tüm SWOT alt faktörlerinin önceliği belirlendikten sonra, alanda yapılabilecek en uygun turizm çeşidinin tespit edilmesi için SWOT alt faktörü ile turizm çeşitleri ikili karşılaştırılmıştır.

KTB tarafından Kuzey Antalya KTKGB için önerilerin turizm çeşitlerini için yapılan A'WOT tekniğinde, alan için en uygun turizm çeşidinin '**Temalı Park (0,251)**' olduğu tespit edilmiştir. Temalı Parkı sırasıyla golf (0,200), F3-motosiklet-bisiklet-offroad alanı (0,199), sergi-fuar-kongre merkezi (0,196) ve film Stüdyosu (0,155) takip etmektedir. İkili karşılaştırma matrisinin tutarlığının 0,10'dan düşük olması matrisin tutarlı olduğunu gösterir. (Tablo 10).

Tablo 10: KTB tarafından Kuzey Antalya KTKGB için önerilen uygun turizm çeşidi

SWOT Grubu	Turizm Çeşidi	Öncelik Değeri	En Uygun Turizm Çeşidi
Güçlü Yanlar (0,246)	Golf	0,183	Golf: 0,200 Temalı Park: 0,251 F3-motosiklet-bisiklet-offroad alanı: 0,199 Film Stüdyosu:0,155 Sergi-Fuar-Kongre Merk.: 0,196 CR:0,01
	Temalı Park	0,279	
	F3-motosiklet-bisiklet-offroad alanı	0,175	
	Film Stüdyosu	0,203	
	Sergi-Fuar-Kongre Merk.	0,160	
	Toplam	1,000	
Zayıf Yanlar (0,210)	Golf	0,237	
	Temalı Park	0,238	
	F3-motosiklet-bisiklet-offroad alanı	0,219	
	Film Stüdyosu	0,146	
	Sergi-Fuar-Kongre Merk.	0,161	
	Toplam	1,000	
Fırsatlar (0,246)	Golf	0,191	
	Temalı Park	0,239	
	F3-motosiklet-offroad alanı	0,174	
	Film Stüdyosu	0,146	
	Sergi-Fuar-Kongre Merk.	0,249	

	Toplam	1,000
Tehditler (0,298)	Golf	0,196
	Temalı Park	0,244
	F3-motosiklet-bisiklet-offroad alanı	0,225
	Film Stüdyosu	0,128
	Sergi-Fuar-Kongre Merk.	0,207
	Toplam	1,000

Tüm SWOT alt faktörleri için yapılan karşılaştırma sonucunda uzmanların alan için önerdiği 'Kültür Turizmi (0,271)' en uygun turizm çeşidi olarak saptanmış bununla beraber doğa yürüyüşü (0,253) ikinci, yayla turizmi (0,245) üçüncü önceliğe sahip olurken tarımsal turizm (0,232) sonuncu olarak bulunmuştur (Tablo 11).

Tablo 11: Uzmanların önerdiği turizm çeşitlerinin değerlendirilmesi

SWOT Faktörleri	Alternatifler	
Güçlü Yanlar	Doğa Yürüyüşü:0,271 Yayla Turizmi:0,219 Kültür Turizmi:0,279 Tarımsal Turizm:0,231	Doğa Yürüyüşü:0,253
Zayıf Yanlar	Doğa Yürüyüşü: 0,215 Yayla Turizmi:0,267 Kültür Turizmi:0,258 Tarımsal Turizm:0,260	Yayla Turizmi: 0,245 <u>Kültür Turizmi:0,271</u>
Fırsatlar	Doğa Yürüyüşü: 0,221 Yayla Turizmi:0,252 Kültür Turizmi:0,299 Tarımsal Turizm:0,227	Tarımsal Turizm: 0,232 CR:0,02
Tehditler	Doğa Yürüyüşü 0,299 Yayla Turizmi: 0,238 Kültür Turizmi: 0,251 Tarımsal Turizm: 0,212	

KTB'nın alan için öngördüğü turizm çeşitleri ve uzmanlar tarafından önerilen turizm çeşitleri tek bir tablo (Tablo 12) haline getirilerek kantitatif olarak değerlendirilmiş ve alan için en uygun turizm çeşidinin bulunması ve turizm çeşitlerinin uygunluklarının sıralanması amaçlanmıştır.

KTB önerileri ve uzman önerileriyle oluşan tüm turizm çeşitleri bütün SWOT gruplarına göre değerlendirildiğinde çalışma alanı için en uygun turizm çeşidinin 'Temalı Park (0,031)' olduğu saptanmıştır (Tablo 12). Kuzey Antalya KTKGB içinde temalı park ağırlıklı planlama çalışmalarının yapılması alanın sürdürülebilirliği için önemlidir. Çalışma alanı içinde yapılacak temalı parkta sadece eğlence amaçlı merkezler ve alışveriş merkezleri değil alanın kırsal özelliği dikkate alınarak şehir parkının da olması doğal kaynakların sürdürülebilirliği açısından önem arz etmektedir. Temalı parkı sırasıyla golf, doğa yürüyüşü, kültür turizmi (0,029), film stüdyosu (0,028), tarımsal turizm (0,027) ve sergi- kongre ve fuar merkezi (0,023) takip etmektedir.

Tablo 12: A'WOT sonuçlarına göre alana en uygun turizm çeşidi

SWOT Grubu	Turizm Çeşidi	Önceliği		Turizm çeşitlerinin ortalaması
		Grup içinde	Tüm Faktörler İçinde	
Güçlü Yanlar (0,246)	Golf	0,110	0,027	Golf: 0,029 Temalı Park: <u>0,031</u> Film Stüdyosu: 0,028 Sergi-Fuar ve Kongre merkezi: 0,023 F3-Motosiklet-offroad Alanı:0,027 Doğa Yürüyüşü: 0,029 Yayla Turizmi:0,028 Kültür Turizmi:0,029 Tarımsal Turizm:
	Temalı Park	0,133	0,033	
	Film Stüdyosu	0,103	0,025	
	Sergi-Fuar ve Kongre merkezi	0,110	0,027	
	F3-motosiklet – bisiklet-offroad alanı	0,103	0,025	
	Doğa Yürüyüşü	0,110	0,027	
	Yayla Turizmi	0,110	0,027	
	Kültür Turizmi	0,110	0,027	
Zayıf Yanlar (0,210)	Golf	0,120	0,025	
	Temalı Park	0,120	0,025	
	Film Stüdyosu	0,120	0,025	
	Sergi-Fuar ve Kongre merkezi	0,090	0,019	
	F3-motosiklet – bisiklet-offroad	0,110	0,023	

	alanı			0,027
	Doğa Yürüyüşü	0,110	0,023	CR:0,02
	Yayla Turizmi	0,110	0,023	
	Kültür Turizmi	0,110	0,023	
	Tarımsal Turizm	0,110	0,023	
Fırsatlar Yanlar (0,246)	Golf	0,118	0,029	
	Temalı Park	0,118	0,029	
	Film Stüdyosu	0,110	0,027	
	Sergi-Fuar ve Kongre merkezi	0,077	0,019	
	F3-motosiklet – bisiklet-offroad alanı	0,110	0,027	
	Doğa Yürüyüşü	0,118	0,029	
	Yayla Turizmi	0,118	0,029	
	Kültür Turizmi	0,129	0,032	
	Tarımsal Turizm	0,103	0,025	
Tehditler (0,298)	Golf	0,121	0,036	
	Temalı Park	0,119	0,036	
	Film Stüdyosu	0,119	0,036	
	Sergi-Fuar ve Kongre merkezi	0,090	0,027	
	F3-motosiklet – bisiklet-offroad alanı	0,103	0,031	
	Doğa Yürüyüşü	0,119	0,036	
	Yayla Turizmi	0,109	0,033	
	Kültür Turizmi	0,109	0,033	
	Tarımsal Turizm	0,109	0,033	

SONUÇ

SWOT analizi sonucunda güçlü yanlar SWOT grubunda 9 adet, zayıf yanlar SWOT grubunda 8 adet, fırsatlar SWOT grubunda 8 adet ve tehditler SWOT grubunda 8 adet olmak üzere toplam 33 adet SWOT alt faktörü belirlenmiştir.

Çalışma kapsamında yapılan A'WOT tekniğinde; her bir SWOT grubundaki SWOT faktörlerinin genel öncelik değerleri incelendiğinde, güçlü yönler SWOT grubunda en önemli önceliğin 'Alanın alternatif turizm çeşitliliği sunacak olanaklara sahip olması (G2)' olduğu görülmektedir. Tehditler grubu için öne çıkan faktör ' Bölgenin kıyı turizmiyle özdeşleşmiş olması nedeniyle alternatif turizmin göz ardı edilmesi (T3)' olarak saptanmıştır. Kuzey Antalya KTKGB alternatif turizm çeşitliliği açısından imkânlarla sahip olmakta ancak Belek Turizm Merkezi, Güney Antalya Turizm Alanı gibi kıyı turizmin yoğun olarak yapıldığı yerlere yakın olması çalışma alanındaki alternatif turizm gelişimleri için tehdit oluşturmaktadır. Bu sonuç çalışmanın 1. hipotezi doğrulamamaktadır.

Kızıllı Mahallesi sınırlarında Antalya Büyükşehir Belediyesi tarafından 'Kızıllı Katı Atık Depolama' sahasının bulunması alan için en öncelikli zayıf yandır. Erdoğan vd (2011;639) yaptığı çalışmada Kızıllı Katı Atık Depolama tesisinde planlama için çalışmaların yapılmamış olmasını, depolama alanının peyzajının topografya ile uyumlu olmaması, depolama alanının orman ekosistemi ile kuşatılmış olmasını alan için zayıf yanlar olarak belirlemişlerdir. Depolama tesisinin çalışma alanının dışına çıkarılması ve mevcut alanın rehabilite edilmesi Kuzey Antalya KTKGB'sindeki sürdürülebilir turizm çalışmaları için önemlidir.

'Ülkemizdeki turizm politikalarındaki gelişmeler ve 2023 Türkiye Turizm Stratejisinin oluşturulması (F2)' ve 'Turizm çeşitliliğinin sağlanmasında merkezi ve yerel yönetimlerin olumlu çalışmaları (F4)' fırsat grubu içindeki en öncelikli SWOT faktörleridir. Türkiye Turizm Stratejisi 2023'ün temel ilkeleri arasında turizm planlamasında merkezi ve yerel yönetimlerin eşgüdümünün sağlanması bulunmaktadır. Alan için yapılan A'WOT tekniği bu ilkenin sağlandığını göstermektedir.

Tüm SWOT alt faktörleri içinde en önemli öncelik 'Tehditler' SWOT grubu içindeki 'Bölgenin kıyı turizmiyle özdeşleşmiş olması nedeniyle alternatif turizmin göz ardı ediliyor (T3)' olması olarak saptanmıştır. Bu sonuç çalışmanın 1. hipotezini çürütmektedir.

KTB'nın çalışma alanı için önerilerinden '**Temalı Park**' uzmanlar tarafından en öncelikli turizm çeşidi olarak kabul edilmektedir. Uzmanların kendi belirlediği alternatifler içinde '**Kültür Turizmi**' alan için en öncelikli turizm çeşididir. Hem bakanlığın hem de uzmanların alan için önerileri değerlendirildiğinde '**Temalı Park**' çalışma alanı için en uygun turizm çeşidi olarak ortaya çıkmaktadır. Çalışma alanının sürdürülebilirliğinin sağlanması için Temalı Park ağırlıklı planlama yapılması gerekmektedir.

Çalışmanın 2. hipotezi yapılan SWOT analizinde 'Kültür ve Turizm Bakanlığı tarafından önerilen bazı turizm çeşitlerinin alanın doğal yapısının bozma olasılığı' SWOT faktörüyle değerlendirilmeye çalışılmıştır. Uzmanlar tarafından yapılan analiz sonucunda, bu SWOT faktörü, 33 adet SWOT faktörleri arasında 11. sırada yer almaktadır. Yapılan analiz sonucunda uzmanların görüşlerinin çalışmanın 2. hipotezini desteklediği görülmektedir.

KAYNAKÇA

- AKPINAR, Nevin (1995). Madencilik Sonra Alan Kullanım Alternatiflerinin Değerlendirilmesinde Fuzzy Set Tekniğinden Yararlanma Olanakları Üzerine Bir Araştırma. Ankara, Ankara Üniversitesi Ziraat Fakültesi Yayınları No:1430, Bilimsel Araştırma ve İncelemeler:793.
- ANONİM, (2005). Kuzey Antalya KTKGB Sınırlarını gösteren 1/25.000 ölçekli harita. Kültür ve Turizm Bakanlığı, Ankara
- ANONİM, (2015). <http://teftis.kultur-turizm.gov.tr/TR,14528/kultur-ve-turizm-koruma-ve-gelisim-bolgeleri-ileturizm-.html>, Erişim Tarihi: 10.12.2015
- ARSLAN, Türkan Elif (2010). 'Analitik Hiyerarşi Süreci Yöntemiyle Strateji Seçimi: Süleyman Demirel Üniversitesi İktisadi ve İdari Bilimler Fakültesinde Bir Uygulama', Süleyman Demirel Üniversitesi İktisadi ve İdari Bilimler Fakültesi Dergisi, S. 15 (2), s. 455-477
- AVCIKURT Cevdet- KÖROĞLU Ahmet ve DOĞDUBAY Murat (2003). 'Alternatif Turizm Planlamasında SWOT Analizinin Uygulanması', Türkiye'nin Alternatif Turizm Potansiyeli ve Güncel Sorunları Konferansı. 3-4 Mayıs 2003.
- ÇELİK Nermin ve MURAT Güven (2008). 'Sayısallaştırılmış SWOT Analizi İle Bartın İli'nin Ekonomik Yapısının Değerlendirilmesi '2. Ulusal İktisat Kongresi, 20-22 Şubat 2008,
- ERDOĞAN, Reyhan - MANSUROĞLU Sibel- UZ İlker and OKTAY Ekin. (2011). 'A Holistic Management of Waste Landfills in Mediterranean City: The Case Study of Antalya Kizilli. Journal of Food, Agriculture & Environment', S.9 (2); s. 636-640
- GÖRMÜŞ, Sevgi (2012). 'Korunan Alan Planlama Stratejilerinin Değerlendirilmesi: Kastamonu-Bartın Küre Dağları Milli Parkı Örneği'. Bartın Orman Fakültesi Dergisi, S. 14; s. 37-48.
- GÜNGÖR, İbrahim ve İŞLER BÜYÜKER Didar. (2005). 'Analitik Hiyerarşi Yaklaşımı ile Otomobil Seçimi', ZKÜ Sosyal Bilimler Dergisi, S. 1 (2); s. 21-33.
- GÜRBÜZ, Fikret, (2010). 'A'WOT Analizi Erciyes Üniversitesi Endüstri Mühendisliği Bölümü Uygulaması', Erciyes Üniversitesi Fen Bilimleri Enstitüsü Dergisi, S. 26(4), s. 369-378
- HEYDARZADEGAN, Pervin (2013). İnan-Merağa İli Peyzaj Özelliklerinin Turizm Potansiyeli ve Hareketliliği Açısından Değerlendirilmesi. Doktora Tezi. Ankara Üniversitesi, Fen Bilimleri Enstitüsü, Peyzaj Mimarlığı Anabilim Dalı, Ankara.
- KAJANUS Miika - KANGAS Jyrki and KURTİLLA Mikko (2004). 'The use of value focused thinking and the A'WOT hybrid method in tourism management', Tourism Management, S. 25, s. 499-506 .
- KANDAKOĞLU, Ahmet (2006). Strateji Geliştirme ve Değerlendirme Yaklaşımı ve Uygulaması. Yüksek Lisans Tezi. Yıldız Teknik Üniversitesi, Fen Bilimleri Enstitüsü, Endüstri Mühendisliği Anabilim Dalı, Sistem Mühendisliği Programı. İstanbul.
- KANGAS , Jyrli- PESONEN Mauno- KURTİLLA Mikko and KAJANUS Miika (2001). ' A'WOT: Integraton the AHP with Swot analysis', 6th ISAHF 2001 Berne, Switzerland, August 2-4
- KURTİLLA Mikko- PESONEN Mauno- KANGAS Jyrli and KAJANUS Miika (2000). 'Utilizing the analytic hierarchy process'_AHP. in SWOT analysis a hybrid method and its application to a forest-certificati on case.
- ÖMÜRBEK Nuri ve TUNCA Zihni (2013). 'Analitik Hiyerarşi Süreci ve Analitik Ağ Süreci Yöntemlerinde Grup Kararı Verilmesi Aşamasına İlişkin Bir Örnek Uygulama', Süleyman Demirel Üniversitesi İktisadi ve İdari Bilimler Fakültesi Dergisi, S. 1 (3), s. 47-70.
- ÖZTÜRK, Sevgi (2011). Devrekani Çayı Alt Havzası Örneğinde Havza Yönetim Planının Geliştirilmesi. Doktora Tezi. Gazi Üniversitesi, Fen Bilimleri Enstitüsü, Şehir Bölge Planlama Bölümü, Ankara.
- ÖZYÖRÜK, Bahar ve ÖZCAN, Evren C. (2008). 'Analitik Hiyerarşi Sürecinin Tedarikçi Seçiminde Uygulanması: Otomotiv Sektöründen Bir Örnek', Süleyman Demirel Üniversitesi İktisadi ve İdari Bilimler Fakültesi Dergisi, S. 13, s. 133-144.
- SAATY, Thomas L., (1980). The Analytic Hierarchy Process. McGraw-Hill, New York.
- SHINNO H- YOSHIOKA H.- MARPAUNG S. and HACHIGA S. (2006). Quantitative SWOT analysis on global competitiveness of machinetoolindustry. Journal of Engineering Design, S. 17 (3), s. 251-25.
- TAŞCIOĞLU GIRAN, Sezen (2011) 'Turizm Planlamasında Sayısal SWOT Analizi Uygulaması: Oymapınar Kültür ve Turizm Koruma ve Gelişim Bölgesi Örneği.', Akdeniz Üniversitesi Ziraat Fakültesi Dergisi, S. 24(2), s.145, Antalya
- UÇAR Doğan ve DOĞRU Ahmet Özgür (2005). Cbs Projelerinin Stratejik Planlaması ve S WOT Analizinin Yeri. TMMOB Harita ve Kadastro Mühendisleri Odası 10. Türkiye Harita Bilimsel ve Teknik Kurultayı 28 Mart - 1 Nisan 2005.
- YILMAZ, Ersin (1999). Analitik Hiyerarşi Süreci Kullanılarak Çok Kriterli Karar Verme Problemlerinin Çözümü, Doğu Akdeniz Ormanlık Araştırma Müdürlüğü, DOA Dergisi, S. 16 (5), s. 95-122