



## AMASYA KENTİNİN CUMHURİYET DÖNEMİ KONUTLARI\* THE HOUSES OF AMASYA CITY IN THE REPUBLIC PERIOD

Eren ŞENOL\*\*

### Öz

Söz konusu Amasya konutları olduğunda, şehrin markalaşması yolunda önemli katkıları olan ve daha çok Cumhuriyet öncesinde inşa edilen yapılar akla gelmektedir. Eldeki çalışmada bu genel algının dışında kalan Cumhuriyet dönemi konutları incelenmiştir. Bu kapsamda 1940'lı yılların sonlarında inşa edilen tek katlı "afet evleri (Yüzevler)", 1950'li yıllarda yapılan iki katlı "Ellibeşevler", 1970'li yıllarda görünüme hâkim olan bitişik nizam 3-5 katlı apartmanlar, 1990'larda yaygınlaşmaya başlayan ayırık nizam çok katlı apartmanlar ve şehri kuşatan iki-üç katlı müstakil konutlar kronolojik olarak ele alınmıştır. Sonuç kısmında konuttaki değişimin başlıca sebepleri ile bu değişime bağlı olarak ortaya çıkan sorunlara yer verilmiş; öneriler dile getirilmiştir.

**Anahtar Kelimeler:** Evler, Kent, Amasya, Cumhuriyet Dönemi.

### Abstract

That is to say, when Amasya houses are built, the buildings which are important contributors to the branding of the city and which are mostly built before the republic come to mind. In the present report, the residences of the republican period except this general one are examined. In this context, the disaster houses built in the late 1940s, the Ellibeşevler built in the 1950s, the 3-5-storey apartments adjoining the 1970s, and the discrete multi-storey apartment buildings and two-storey detached houses were considered as kronologic. In the conclusion section, the effects of cultural change on houses are explained with examples.

**Keywords:** The Houses, City, Amasya, Republic Period.

### Giriş

Mekân üzerinde insan eseri olarak göze çarpan unsurlardan biri de barınma amacı ile inşa edilen konutlardır. Bunlar kullanılan malzeme, şekil ve çeşitli kısımlarının düzeni bakımından farklı görünümler arz ederler. Özellikle nüfusun yoğunlaştığı alanlarda mekânsal görünüme hâkim olan konutlar; insanın yaşadığı çevrenin doğal, kültürel ve ekonomik koşullarından etkilenir ve fizyonomisinde bunları yansıtır. Bu da konutları coğrafyacılar için araştırmaya değer kılar.

Coğrafi çevreye en iyi uyan ve buldukları çevrenin etkisini taşıyan meskenler daha çok kır meskenleridir (Tolun Denker 1977:60). İnsanların farklı doğal çevrelerde farklı konutlar ürettiği gözlenen bir durumdur. Bu veriye dayanarak determinist bir yaklaşımla konut üzerinde doğal koşulların etkili olduğunu söylemek; aynı doğal çevrede zaman içerisinde farklı konut türleri üretilmiş ve halihazırda da üretiliyor olması nedeni ile tutarlı bir değerlendirme olmaz. Nitekim günümüz dünyasında, konutun fiziksel özelliklerindeki değişim dikkate alındığında konut üzerinde en az doğal çevre faktörleri kadar ilgili sahanın demografik, sosyolojik, ekonomik ve politik faktörlerinin başka bir ifade ile beşeri çevre özelliklerinin de etkili olduğu görülür. Özellikle kent konutlarında beşeri çevre etkisi daha belirgindir.

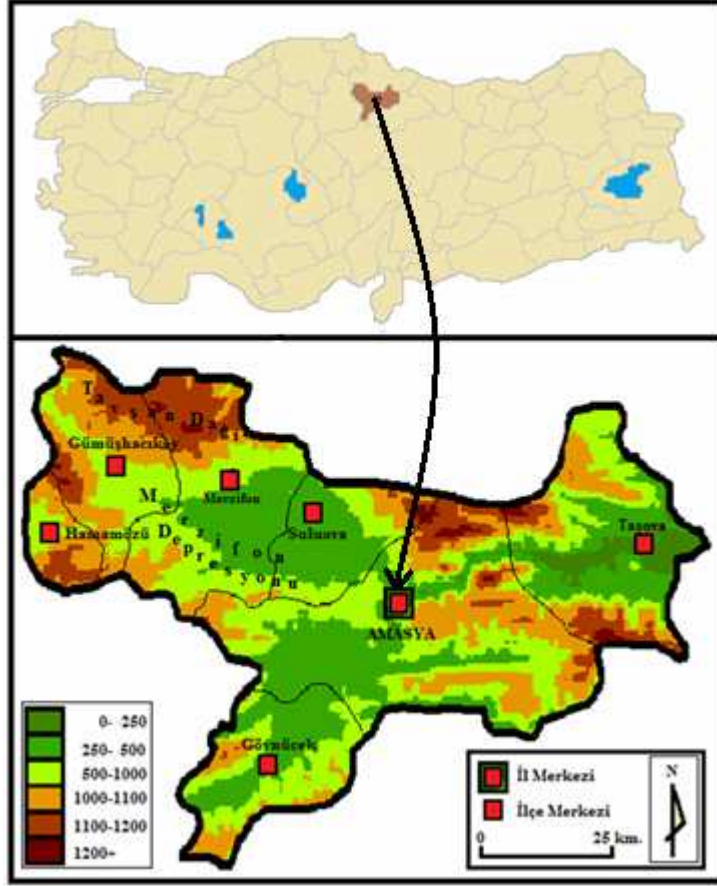
Söz konusu Amasya konutları olduğunda, kentin markalaşması yolunda önemli katkıları olan, turizm açısından büyük önem taşıyan ve daha çok Cumhuriyet öncesinde inşa edilen yapılar akla gelmektedir. Eldeki çalışmada bu genel algının dışında kalan Cumhuriyet dönemi konutları araştırılmıştır. Bu kapsamda 1940'lı yılların sonlarında inşa edilen tek katlı "afet evleri (Yüzevler)", 1950'li yıllarda yeni bir mahalle oluşturularak yapılan iki katlı "kooperatif evleri (Ellibeşevler)", 1960'lı yıllarda ilk örnekleri görülen 1970'li yıllarda görünüme hâkim olan bitişik nizam 3-5 katlı apartmanlar, 1990'lı yıllarda yaygınlaşmaya başlayan ayırık nizam çok katlı apartmanlar ile şehri kuşatan iki-üç katlı müstakil konutlar kronolojik olarak ve birbirleri ile karşılaştırılarak incelenmiştir. Sonuç kısmında konuttaki değişimin başlıca sebepleri ile bu değişime bağlı olarak ortaya çıkan sorunlara yer verilmiş; öneriler dile getirilmiştir.

### 1. Araştırma Sahasının Yeri, Sınırları ve Genel Özellikleri

Araştırma sahası olan "Amasya kenti" Türkiye'nin kuzeyinde Karadeniz Bölgesinin Orta Karadeniz Bölümünde yer alır. Güneyinde Kayabaşı, İlyas ve Kavakçayırı; kuzeyinde Aydınli ve Boğazköy; doğusunda Ziyaret, Yeniköy, Sazköy ve İpekköy; batısında ise Bağlarüstü, Yuvacık, Yağmurköy, Bulduklü ve Aydoğdu köyleri bulunan yerleşme, günümüz idari yapılanmasında Amasya ilinin merkezi konumundadır (Şekil 1).

\* Bu makaleyi "Amasya'nın Cumhuriyet Dönemi Kentsel Gelişim Süreci ve Kentleşme Sorunları" isimli doktora tezinden üretmiştir.

\*\* Giresun Üniversitesi, Fen-Edebiyat Fakültesi, Coğrafya Bölümü.



Şekil 1: Araştırma sahasının yeri.



Fotoğraf 1: Ferhad dağından kuzeye, Kırklar dağına doğru bir görünüm.

Ön planda vadi içerisinde yayılan Amasya kenti, arka planda ise Harşena ve Kırklar dağı yer almaktadır.

Savunma kolaylığı nedeni ile ilk olarak Kırklar dağı üzerinde kurulmuş olabileceği ileri sürülen yerleşme (Uzun 2007:896; Zeybek 2007:933), tarihi süreçte daha çok bu dağ ile güneyindeki Ferhad dağı arasında Yeşilirmak tarafından kalker kayalıklarının aşındırılması ile açılmış olan boğaz vadiye yer almıştır. Günümüzde de bu vadi boyunca gelişimini sürdürmektedir (Fotoğraf 1). Kent içindeki meteoroloji istasyonunun verilerine göre burada yıllık ortalama sıcaklık 13,5 °C'dir. Kasım - Mart döneminde sıcaklık ortalaması 10 °C'nin altında seyretmektedir. Yıllık yağış miktarı ortalaması 454 mm civarındadır. Yılın 5-6 ayında kuraklık yaşanmaktadır. İl genelinde yer yer yayılış gösteren doğal ormanlara, kent çevresinde pek rastlanmamaktadır. Ağaçlandırma çalışmaları sonucunda bu olumsuzluk kısmen giderilmiş durumdadır. Kente hayat veren en önemli su kaynağı Yeşilirmak'tır. Onun kolları olan Tersakan çayı ile Ortapınar, Selağzı, Sevadiye, Kirazlıdere, Buanes ve Küp dereleri kentteki diğer önemli hidrografik unsurlardır. Çıplak yamaçların eteklerinde moloz örtüleri, litosoller, kolüvyal topraklar; vadi tabanı ve çevresinde ise alüvyal topraklar bulunmaktadır. Cumhuriyetin ilk yıllarında 10.000 civarında olan nüfusu, günümüzde 100.000'i



aşan kent, bu alüvyal topraklara doğru yayılmaktadır. Çevresindeki tarımsal potansiyel arz eden alanların Taşova'nın, Suluova'nın, Merzifon ve Geldingen ovalarının idari ve hizmet merkezi konumunda olan kentte sanayi fazla gelişmemiştir. Er Eğitim Tugayı ve 2006 yılında kurulan Amasya Üniversitesi kent ekonomisine canlılık katmaktadır. Son yıllarda kent ekonomisini güçlendirmek için turizm araç olarak kullanılmakta, sahanın turizm potansiyelini değerlendirebilmek adına kayda değer çalışmalar yapılmaktadır.

## 2. Amaç, Malzeme ve Yöntem

Mesken, konut ve ev terimlerinin yakın anlamli olmakla birlikte eş anlamli olmadığı; literatürde bunların yer yer birbirlerinin yerine kullanıldığı, kavram karmaşası olduğu bilinmektedir. Eldeki çalışmada bu karmaşa göz ardı edilerek, Amasya'da, kentleşmenin baskın hale geldiği cumhuriyet döneminde, konutta yaşanan değişimler görsel materyaller ile desteklenerek sunulmuş; literatüre katkı sağlamak amaçlanmıştır.

Yerli coğrafya literatüründe, daha çok kırsal yerleşmelerdeki meskenler araştırılmış; bu konutlar üzerinde doğal çevrenin rolü vurgulanmıştır. Kent konutları ile ilgili çalışmalar daha azdır. Mevcutlarda da koruma altına alınan, sivil mimari açısından değer, turizm açısından önem taşıyan konutlara (örnek: Günay 1998; İltar 2016 vb.); kentsel dönüşüm kapsamında üretilen konutlara (örnek Kocaman vd. 2008, Karadağ ve Mirioğlu 2011, Altaş 2014, Koca ve Karadeniz 2014 vb.) ve gecekondulara (örnek: Doğanay 1988, Sevgi 1988, Ocak 2007, Doldur 2009 vb.) vurgu yapılmıştır. Eldeki çalışma kent konutlarına ve bir yüzyıl içinde bu konutlardaki değişime odaklanıldığı için farklılaşmakta, önem taşımaktadır.

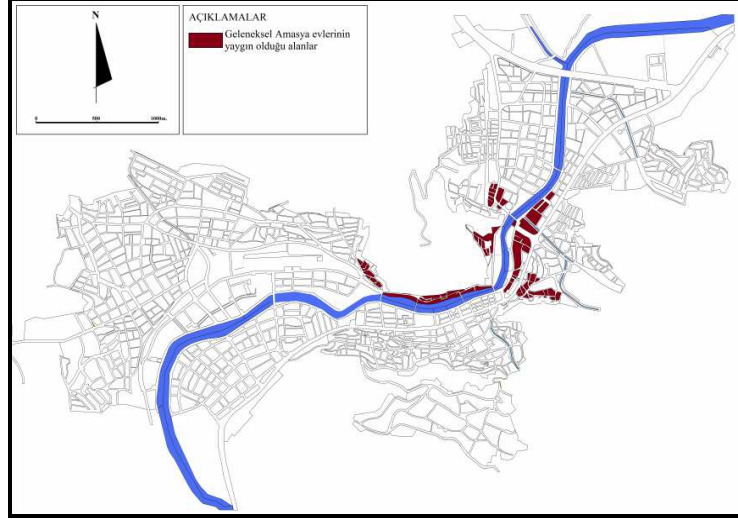
Kent yerleşmelerinde kırsala oranla konut çeşitliliği daha fazladır. Amasya kentinde de benzer durum gözlenmektedir. Konu ile ilgili veri ve malzemenin daha çok arazi gözlemleri ve yöre sakinleri ile yapılan görüşmelerden derlendiği eldeki çalışmada, her bir konut türünden bir örnek vermek yerine ilgili dönemde yaygın olarak görülen ve dönemi yansıtan karakteristik konut türleri üzerinden değerlendirme yapılmıştır. Yine bu çalışmada Amasya Belediyesi sınırları içerisinde kalan, kırsal karakterdeki mahallelerde yer alan konutlara yer verilmemiştir.

## 3. Bulgular

### 3. 1. Geleneksel Amasya Evleri

1555 yılında Avusturya Kralının elçisi olarak Kanuni Sultan Süleyman ile görüşmek için Amasya'ya gelen BUSBECC, gezi notlarından oluşan eserinde Amasya evleri hakkında ayrıntılı bilgi vermiştir. Bu dönemde Amasya evlerinin kerpiçten yapıldığını, damlarının topraktan olduğunu bildirmiştir. Yağmurlu günlerde eski mermer sütun parçalarının dam üzerinde yuvarlandığını, böylece damın akıtmasının engellenmeye çalışıldığını belirtmiştir. Bu çabalara rağmen yağmur yağdığı zaman damlardan aşağıya doğru çamur aktığını, sokakların balçık içerisinde kaldığını ifade etmiştir (Tuzcu 2007:27). BOSBECC ile aynı heyette bulunan DERNSCHWAM yukarıda yapı malzemesi hakkında verilen bilgileri doğrulamış, ek olarak evlerin iki katlı olduğunu belirtmiştir. Kerpiçten yapılan alt katın ahır olarak kullanıldığını, ev sakinlerinin ahır üzerinde yer alan ikinci katta oturduklarını; bu katın tahta ve kalaslarla örüldüğünü; üzerinde ise yarım arşın kalınlığında toprak dam örtüsünün bulunduğunu bildirmiştir. Evlerde ayrı mutfak bölmesinin olmadığını, her odada küçük ocaklar bulunduğunu, yemeklerin bu ocaklarda pişirildiğini ifade etmiştir. Odalarda yukarıya doğru bir karış genişliğinde ve bir buçuk karış yüksekliğinde küçük pencerelerin bulunduğunu gözlemlemiş ve yamaçlarda birbiri üstüne yığılmış bu karanlık evleri kırlangıç yuvasına benzetmiştir (Tuzcu 2007:37).

Cumhuriyetin ilk yıllarına ait fotoğraflar incelendiğinde yukarıda tasvir edilen görüntüye rastlanmamakta, Amasya'da evlerin genellikle iki katlı ve çatılı olduğu, çatıların kırma ya da beşik çatı şeklinde yapıldığı ve bunların yöreye özgü oluklu kiremitlerle kaplandığı tespit edilmektedir. 16. yy. daki düz toprak damlı evlerin yerini XIX. yüzyılın II. yarısından sonra alan bu evler günümüzde Hatuniye, Nergiz, Mehmetpaşa ve İhsaniye mahallelerinde yer yer varlığını sürdürmektedir (Doğanbaş 2003:17).



Şekil 2: Günümüzde geleneksel Amasya evlerinin görüldüğü alanlar.

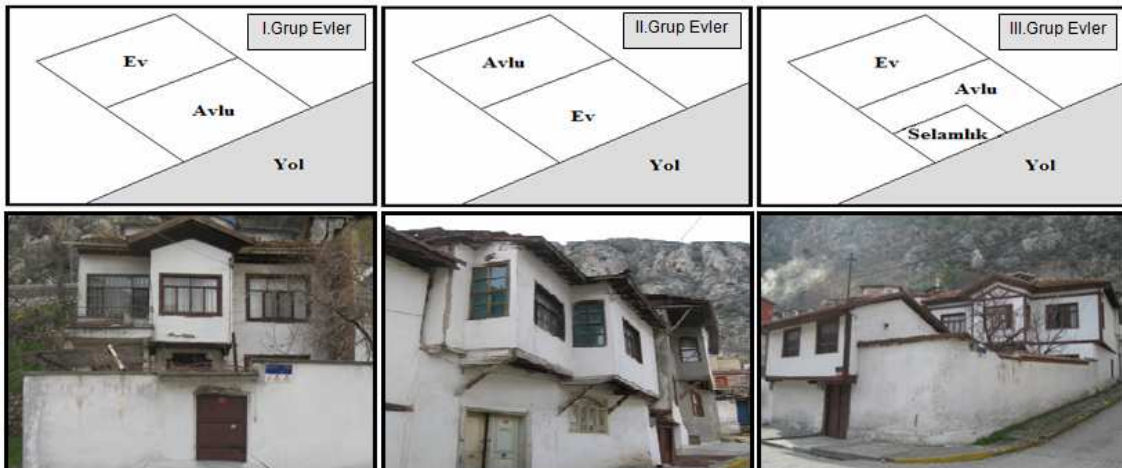


Fotoğraf 2: Geleneksel Amasya evlerinin doku olarak korunduğu Hatuniye mahallesinden iki görünüm.

Geleneksel Amasya evleri çoğunlukla iki katlıdır (Fotoğraf 2). Alt katlar odunluk, kiler, mutfak ve haremlik olarak kullanılmıştır. Mahremiyet olgusu nedeniyle dışa kapalı tasarlanan bu katta, pencereler az, basit ve küçük tutulmuştur. Üst katlar, manzaraya yönelme, arsanın çarpıklığını düzeltme ve mekânı genişletme gibi gerekçelerle eliböğründelerle - payandalarla desteklenerek alt kat üstüne dışa çıkmalı olarak oturtulmuştur (Şekil 3).

Geleneksel Amasya evleri avlu içindedir. Avlu sokaktan ve çevresindeki evlerden yüksek-adam boyunu aşan duvarlar ile ayrılmakta; burada evin ihtiyacını karşılayan ocak, fırın, su kuyusu, tuvalet gibi eklentiler bulunmaktadır. Avlu duvarlarının yüksekliği toplumsal ve kültürel faktörlerle açıklanabilir.

Çoğunlukla avlulu olan geleneksel Amasya evleri, avludaki konumlarına göre üç gruba ayrılabilir. Birinci grup evlerde avlu ev ile sokak arasında kalmaktadır. Avluyu aştıktan sonra iki kanatlı geniş kapıdan geçilip sokağa çıkılmaktadır. İkinci grup evlerde ise evden direkt olarak sokağa çıkılmakta, avlu evin arkasında kalmaktadır. Bu evlerde çoğu zaman evin alt katı avluya geçişi sağlayacak şekilde açık olarak düzenlenmiş, asıl konut direklerin üzerine oturtulmuştur. Üçüncü grup evlerde ise avlu selamlık ile ev arasında kalmakta, selamlık yanından sokağa çıkılmaktadır (Şekil 3).



Şekil 3: Avludaki konumlarına göre "geleneksel Amasya evleri".

Geleneksel Amasya evlerinde ev içerisinde hela, banyo ve balkonun olmayışı dikkat çekmektedir. Helâ yokluğu Özbucak tarafından koku ve görsel kaygılarla açıklanmıştır (Özbucak 2005:257). Kuşkusuz bu durumun ortaya çıkmasında henüz evlerde su şebekesinin yokluğu da etkili olmuş olmalıdır. Ev içerisinde banyo olarak düzenlenmiş bölmenin var olmaması gömme dolapların ve umumi hamamların yaygınlığı ile açıklanabilir. Özdemir avlu ortasında yer alan ağaçları ve su kuyuları ile bu evleri yaz aylarında insanı serinleten mekanlar olarak tasvir etmiştir (Özdemir 2001:62). Yaz sıcaklığının hissedilir derecede yüksek olduğu yörede balkonun olmayışı ise yazın avlunun, kışında cumbanın ve sahnişin balkon işlevi görebilmesi ile izah edilebilir (Fotoğraf 3).

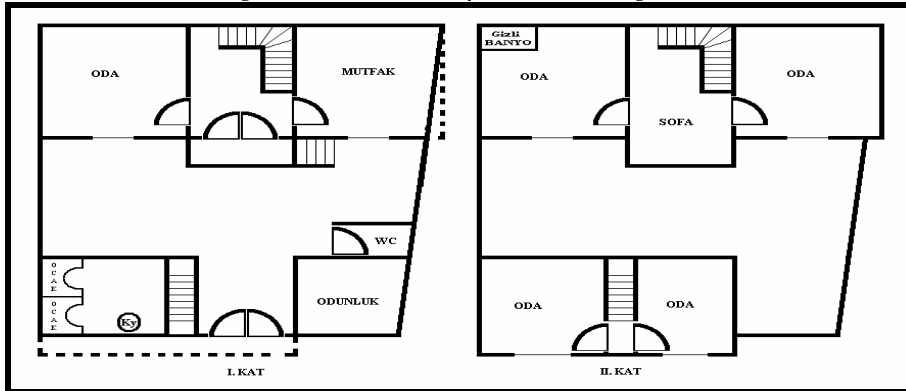


Fotoğraf 3: Sahnişli ve cumbalı geleneksel Amasya evleri.

Geleneksel Amasya evleri iç kullanım açısından incelendiğinde dış sofalı, köşe sofalı, iç sofalı ve orta sofalı olmak üzere dört farklı plan tipi ile karşılaşılmaktadır (Özbucak 2005:259). Birinci grup olarak nitelendirebileceğimiz dış sofalı evlerde sofa avluya veya yola bakmakta, odalar sofa arkasında kalmaktadır. İkinci grup olarak nitelendirebileceğimiz köşe sofalı evlerde sofa köşede yer almakta, sofanın iki kenarı odalarla çevrelenmektedir. Üçüncü grup olarak nitelendirebileceğimiz iç sofalı evlerde odalar sofanın her iki yanına dizilmiş durumdadır (Fotoğraf 4, Şekil 4). Dördüncü grup olarak nitelendirebileceğimiz orta sofalı evlerde ise odalar sofa çevresinde yer almaktadır.



Fotoğraf 4: Geleneksel Amasya evlerinden bir görünüm.

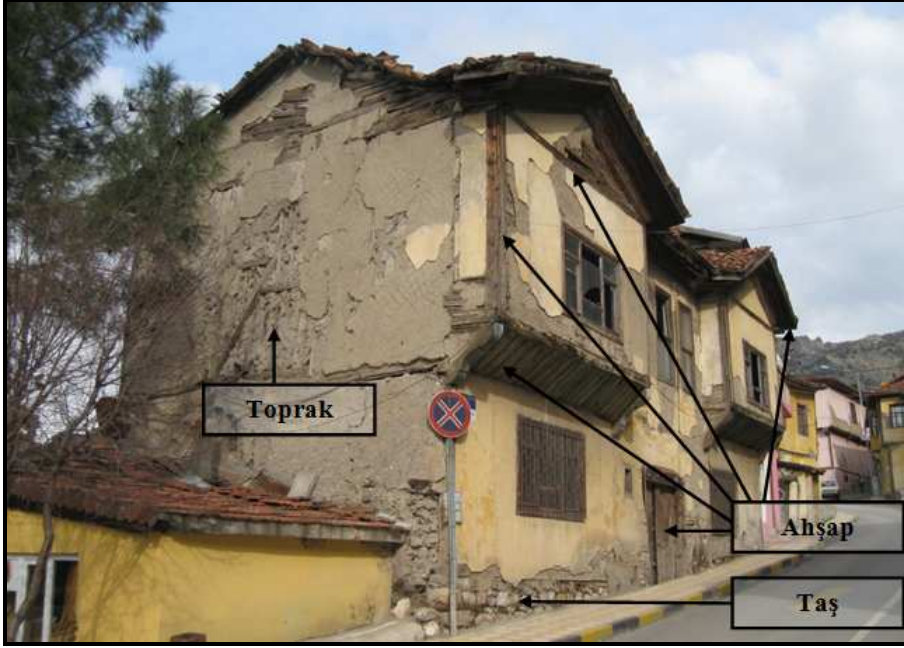


Şekil 4: Fotoğraf 4'teki iç sofalı geleneksel Amasya evinin krokisi.

Geleneksel Amasya evlerinde sofa arsa koşullarına ve ev sahibinin ekonomik gücüne bağlı olarak nadiren odalar arasında geçiş mekânı; çoğunlukla ise aile bireylerinin ortak yaşam alanı olarak

kullanılmıştır. Odalar ise içerisinde bulunan ocak, şerbetlik, dolap, gömme-gizli dolap (gusulhane) gibi bölmelerle bir çekirdek ailenin ihtiyacını görecektir şekilde tasarlanmıştır. Yukarıdaki açıklamalara bakılarak iç kullanım üzerinde sofanın önemli olduğu coğrafi faktörlerin etkili olmadığı manası çıkarılabilir. Oysa sofanın veya başodanın ev içerisine konumlandırılmasında doğal çevre faktörleri-manzara etkili olmuştur. Bu nedenle coğrafi faktörlerin doğrudan sofanın yerini, dolaylı olarak da binanın iç kullanım düzenlemesini etkilediğini söyleyebiliriz.

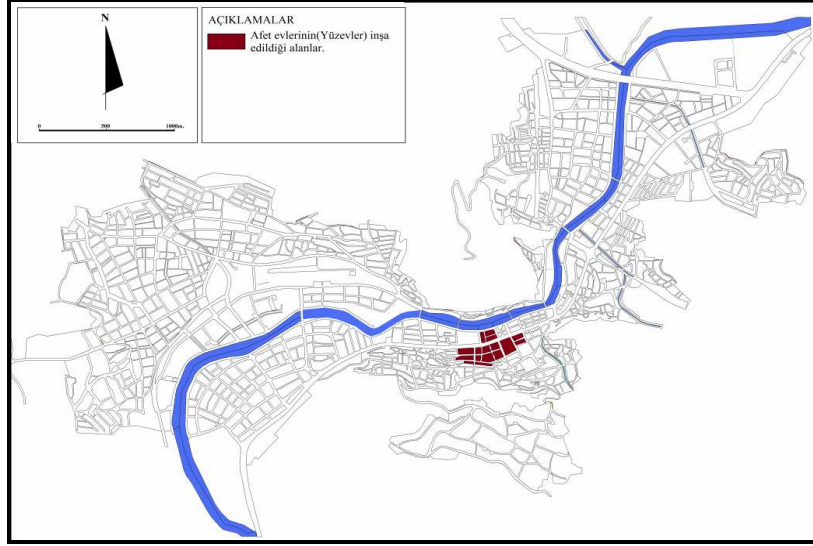
Geleneksel Amasya evlerinde yapı malzemesi olarak taş, kerpiç ve ahşap malzeme kullanılmıştır (Fotoğraf 5). Taş, temelde "su basmanı" olarak adlandırılan kısımda; avlunun ev ile sokak kapısı arasında kalan ve "taşlık" olarak adlandırılan kısımda ve avlu duvarlarında kullanılmıştır. Kerpiç, duvarlarda ahşap karkas aralarında dolgu malzemesi olarak kullanılmıştır. Ahşap ise dikey taşıyıcı olarak duvarlarda, yatay taşıyıcı olarak taban ve tavanlarda ve ayrıca çatıda, merdivenlerde, kapı ve pencerelerde kullanılmıştır. Taşın yoğun olarak bulunduğu sahada duvar malzemesi olarak tercih edilmemesi ya da az tercih edilmesi dikkat çekmektedir. Kışların soğuk geçmesinin taş kullanımını kısıtladığını; yağış miktarının azlığının ise de kerpiç malzeme kullanımını teşvik ettiğini; dolayısı ile de bu durumun ortaya çıkmasında yörenin iklim şartlarının etkili olduğunu söyleyebiliriz.



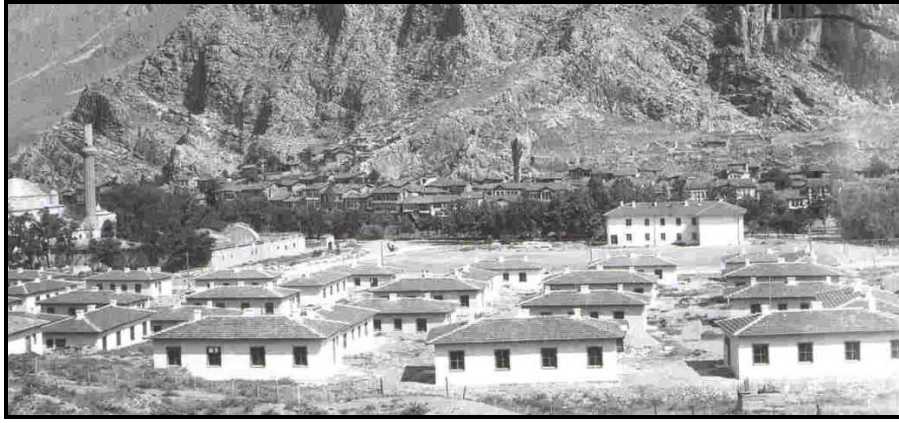
Fotoğraf 5: Geleneksel Amasya evinde yapı malzemesi.

### 3. 2. 1923-1950 Dönemi Amasya Konutları

1927'de 12.824 olan Amasya nüfusu 1950'de 14.470'e ulaşmış; çeyrek asır boyunca sadece 1646 kişi artmıştır. Nüfus baskısı oluşmamasının da etkisi ile 1940'ların sonuna kadar kentin geleneksel konut yapısı korunmuş, önemli bir değişim meydana gelmemiştir. Fakat 1948'de yaşanan ve çok sayıda vatandaşımızın hayatını kaybettiği (Demiray 1954:162; Menç 1997:57, Ateş vd. 2006:119: Bu kaynaklarda can kaybı sayısı 92 ile 155 arasında değişir.) sel felaketinde evleri zarar görenlere, 1915'te çıkan yangın sonrası boşalan, ilgili tarihe kadar da konut yapılmayan geçmişte "yangın yeri" günümüzde "Yüzevler" olarak bilinen, Sultan Bayezid Külliyesi'nin yakınında, bugün için kentin merkezi kısmında kalan alana, 1949'da yüz kadar "afet evi - Yüzevler" yapılmıştır (Şekil 5). Bu konutlar hem yapı malzemesi, hem dış görünüş, hem de iç mekân düzenlemesi açısından geleneksel Amasya evlerinden ayrılmış; kentte, konuttaki değişimin ilk habercileri olmuşlardır (Fotoğraf 6).



Şekil 5: Afet evlerinin inşa edildiği alan.



Fotoğraf 6: 1948’de yaşanan sel afeti sonrası yapılan afet evlerinden (Yüzevler) ve hemen onların sol arka planında 1939 depreminde hasar görmüş minaresi ile Sultan Bayezid Külliyesi’nden bir görünüm.

Amasya Belediyesi Arsa ve Arazi Takdir Komisyonu kararlarına göre kentin 33 mahallesi içerisinde arsa m<sup>2</sup> değerinin en yüksek olduğu mahalle Yüzevler mahallesidir (Anonim 2008:129). Afet evleri, afetzedelere düşük ücretle ve ücreti 25 yıl içinde taksitle ödenecek şekilde verilmiştir. Kentin merkezi kısmına yapılan bu konutlar, hem yapı malzemesinin niteliksiz olması, hem bir ailenin ihtiyacına cevap veremeyecek kullanım alanına ve iç donanımına sahip olması, hem de arsa değerinin yüksek olması ve hızla yükselmesi nedeni ile uzun süreli kullanılmamıştır. Bunların yerini, daha taksit süreleri dolmadan 1970’lerden itibaren çok katlı bitişik nizam apartmanlar almaya başlamıştır. Arsa değerinin yüksek olduğu bu mahalledeki afet evlerinden günümüze sadece bir tanesi ulaşabilmiştir.

“Geleneksel Amasya evleri” ile “afet evleri (Yüzevler)” arasındaki başlıca farklar şunlardır:

a. Geleneksel Amasya evlerinde yapı malzemesi olarak taş ve kerpiç, tutturucu olarak çamur harcı, yatay ve dikey taşıyıcı olarak ise ahşap kullanılmıştır. Afet evlerinde ise yapı malzemesi ve dikey taşıyıcı olarak tuğla, tutturucu olarak ise çimentolu harç kullanılmıştır. Afet evlerinde ahşabın dikey taşıyıcı olarak kullanımından vazgeçilmiştir. Ahşap kapılarda, pencerelerde, çatıda, taban ve tavan döşemelerinde kullanılmıştır. Böylece ahşabın yapı malzemesi olarak kullanımı bir önceki döneme göre azalmıştır.

b. İnşa tekniği açısından değerlendirildiğinde geleneksel Amasya evleri “karkas” (Ahşap karkas arası kerpiç dolgu), afet evleri “yığma-kagir” evler olarak tanımlanır.

c. Geleneksel Amasya evleri iki katlı olarak yapılmıştır. Birinci kat üzerinde yükselen ikinci kat çoğunlukla dışa çıkmalı ve cumbalıdır. Afet evleri tek katlıdır. Dolayısıyla bu evlerde dışa çıkma, cumba gibi eve hareketlilik kazandıran öğeler bulunmamaktadır.

d. Geleneksel Amasya evlerinde pencereler ½ oranında dikdörtgen şeklinde ve üçlü olarak dizayn edilmiştir. Afet evlerinde ise pencereler kare şeklindedir ve tekli olarak tasarlanmıştır.

e. Geleneksel Amasya evleri avlu içerisinde yer almış ve avlu sokaktan yüksek duvarlar ile ayrılmıştır. Afet evleri de bahçe içerisine konuşlandırılmış, ancak sokaktan yaklaşık yarım metre yüksekliğindeki daha alçak duvarlarla ayrılmıştır.

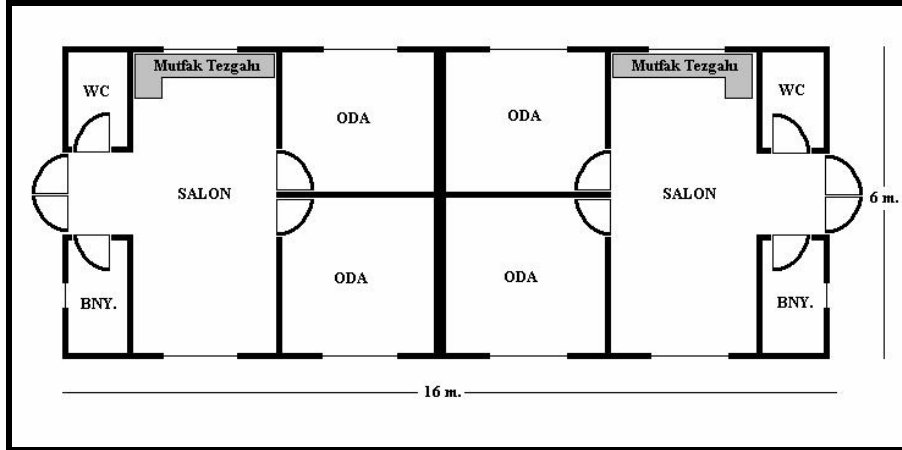
f. Geleneksel Amasya evlerinde avlu içerisinde eve ait tuvalet, su kuyusu, kiler, ocak gibi eklentiler mevcut iken; afet evlerinde bahçe (dar olduğu için olsa gerek) bu amaçla kullanılmamıştır. Bahsedilen unsurlar konut içerisine alınmıştır.

g. Geleneksel Amasya evleri iki katlı olduğu için, hatta kot farkına bağlı olarak zemin kat-ara kat oluşturulduğu için kullanım alanı oldukça geniştir. Buna karşılık afet evleri 200 m<sup>2</sup>'lik arsa içerisine 96 m<sup>2</sup>'lik konutlar olarak yapılmıştır. Her bir konut iki aile konaklayacak şekilde tasarlandığı için hane başına 48 m<sup>2</sup>'lik alan düşmüştür.

h. Geleneksel Amasya evlerinde tuvalet genel olarak avluda yer almaktadır. Banyo olarak ayrı bir bölme düşünülmemiş, her bir odada oluşturulan gömme dolaplar banyo işlevi görmüşlerdir. Buna karşılık afet evlerinde tuvalet ev içerisine alınmış, ayrı bir bölme olarak banyo oluşturulmuştur (Şekil 6).



Fotoğraf 7: Kentteki son afet evi (Yüzevler Mahallesi, Sadık Esen Sokak, No:24).



Şekil 6: Son afet evinin planı (Yüzevler Mahallesi, Sadık Esen Sokak, No:24).

### 3. 3. 1950-1970 Dönemi Amasya Konutları

Amasya'da Cumhuriyet'in ilk 25 yılı, yeni yönetim biçimine adaptasyon ve doğal afetlerin yaralarının sarılmasıyla geçmiş, 1950'lerden itibaren ise kentleşmeye bağlı olarak hızlı bir değişim sürecine girilmiştir (Seçkin ve Türkoğlu 2006:16). Thomas Robert Malthus nüfus artışına dikkat çektiği meşhur teorisinde, her 25 yılda bir gıdanın aritmetik, nüfusun ise geometrik olarak artacağını ileri sürmüştür (Tümertekin ve Özgüç 2011:223). 1950'de 14.470 olan kent nüfusu Malthus'u haklı çıkarıncasına 20 yıl içerisinde kendisini katlayarak 36.646'ya ulaşmıştır. Bu hızlı artışın da etkisi ile kentte iki farklı konut türü daha belirmeye başlamıştır. Bunlardan birinci grubu, kırdan kente göç ederek gelenlerin kullandığı, nispeten konforsuz olarak inşa edilmiş olan yamaçtaki tek katlı evler oluşturmaktadır. Bu evler daha çok Hatuniye,



İhsaniye, Bayezid Paşa ve Üçler Mahallelerinin yüksek kesimlerinde yer almışlardır. Geleneksel Amasya evleri ile kentin ilk gecekonduları olarak tanımlanabilecek bu evler arasındaki başlıca farklar şunlardır:

a. Geleneksel Amasya evlerinde yapı malzemesi olarak taş ve kerpiç, tutturucu olarak çamur harcı kullanılmıştır. Bu evlerde ise yapı malzemesi olarak tuğla ve briket, tutturucu olarak ise çimentolu harç kullanılmıştır.

b. Geleneksel Amasya evleri iki katlı olarak yapılmıştır. Birinci kat üzerinde yükselen ikinci kat çoğunlukla dışa çıkmalı ve cumbalıdır. Bunlar ise genellikle tek katlıdır. Dolayısıyla bu evlerde dışa çıkma, cumba gibi eve hareketlilik kazandıran estetik öğeler bulunmamaktadır.

c. Geleneksel Amasya evlerinde genellikle pencereler  $\frac{1}{2}$  oranında dikdörtgen şeklinde ve üçlü olarak dizayn edilmiştir. Bu evlerde ise pencereler kare şeklindedir ve tekli olarak tasarlanmıştır.

d. Geleneksel Amasya evleri avlu içerisinde yer almış ve avlu sokaktan yüksek duvarlar ile ayrılmıştır. Bu evlerin ise bahçesi yoktur. Hatta evler birbirine çok yakındır ve ulaşım evler arasında kalan dar patika yollardan, merdivenli sokaklardan sağlanmaktadır.

e. Geleneksel Amasya evleri iki katlı olduğu için, hatta kot farkına bağlı olarak zemin kat-ara kat oluşturulduğu için kullanım alanı oldukça geniştir. Tek katlı bu evler ise daha dar kullanım alanına sahiptir.

f. Geleneksel Amasya evlerinde tuvalet genel olarak avluda yer almaktadır. Banyo olarak ayrı bir bölme düşünülmemiş, her bir odada oluşturulan gömme dolaplar banyo işlevi görmüşlerdir. Yamaçlara kurulan tek katlı evlerin bazılarında tuvalet ev içerisine alınmış, ama genelinde ev içerisinde banyo için ayrı bir bölme oluşturulmamıştır.

1950'li yıllarda yapılan gecekondular örneklerini bugün gözlemlemek güçtür. Ancak aynı sahalarda yakın zamanda yapılmış olmakla birlikte nispeten niteliksiz konutları bugün de görmek mümkündür (Fotoğraf 8).



Fotoğraf 8: Amasya'da 1950 sonrasında yapılaşmanın başladığı konut alanlarından iki görünüm.

1950-1970 döneminde kente görülen ikinci konut tipini "kooperatif evleri" oluşturmaktadır. Bu evler Orman Bölge Müdürlüğü çevresinde yer almaktadır. 1953'te çoğunluğunu memurların oluşturduğu kooperatif örgütlenmesi ile başlangıçta tek kat olarak yapılmışlardır (Bilgi Kaynağı: Coşkun YETKİN, Samsun Devlet Hastanesi Eski Başhekimi-Konut Sahibi). Yapıldıkları dönemde "Ellibeşevler" olarak bilinen mahallenin neredeyse tamamını kapsayan bu evler, günümüzde de varlıklarını büyük oranda korumaktadırlar (Fotoğraf 9).

"Geleneksel Amasya evleri" ile "kooperatif evleri (Ellibeşevler)" arasındaki başlıca benzerlikler ve farklılıklar şunlardır:

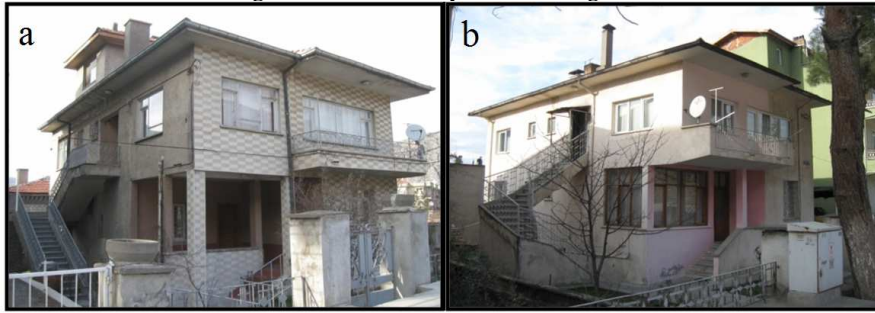
a. Geleneksel Amasya evlerinde yapı malzemesi olarak taş ve kerpiç, yatay ve dikey taşıyıcı olarak ahşap, tutturucu olarak çamur harcı kullanılmıştır. Bu evlerde ise yapı malzemesi olarak tuğla, taşıyıcı olarak demir ile destekli beton direkler, tutturucu olarak ise çimentolu harç kullanılmıştır.

b. Hem geleneksel Amasya evleri hem de bu evler iki katlı olarak yapılmıştır. Her ikisinde de ikinci katlar birinci kat üzerine dışa çıkmalı olarak yapılmıştır. Ancak geleneksel Amasya evlerinde çıkımlar cumba şeklinde belirginleştirilmiş iken bu evlerde çıkımlar balkon olarak değerlendirilmiştir. Amasya kentinin ilk balkonlu evleri bunlardır.

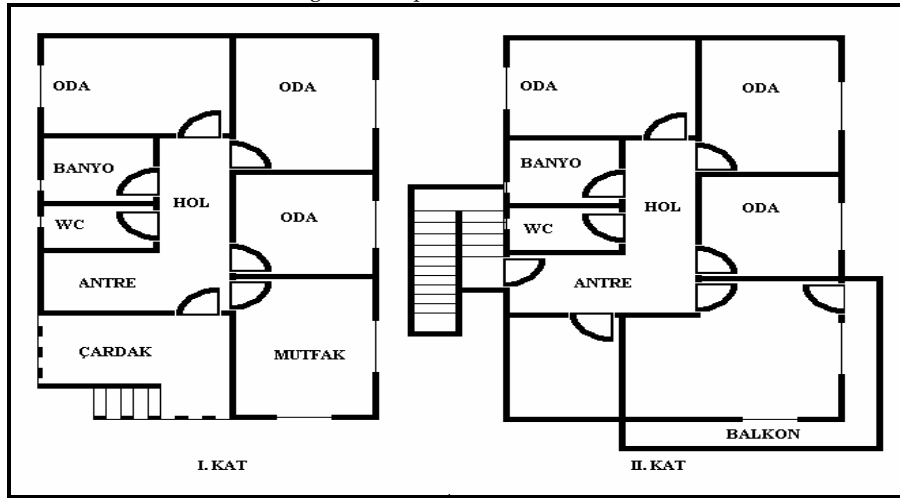
c. Geleneksel Amasya evlerinde pencereler  $\frac{1}{2}$  oranında dikdörtgen şeklinde ve üçlü olarak dizayn edilmiştir. Bu evlerde ise pencereler kare şeklindedir ve tekli olarak tasarlanmıştır.

d. Geleneksel Amasya evleri avlu içerisinde yer almıştır. Avlu içerisinde kiler, ocak, tuvalet, su kuyusu gibi eklentiler yer almış ve avlu sokaktan yüksek duvarlar ile ayrılmıştır. Bu evlerde bahçe içerisinde tasarlanmıştır. Ancak nispeten daha dar olan bu bahçelerde eve ait tek eklenti odunluklardır. Banyo ve tuvalet bina içerisinde yer almaktadır. Bahçe sokaktan bir metre yüksekliğindeki alçak duvarlarla ayrılmaktadır.

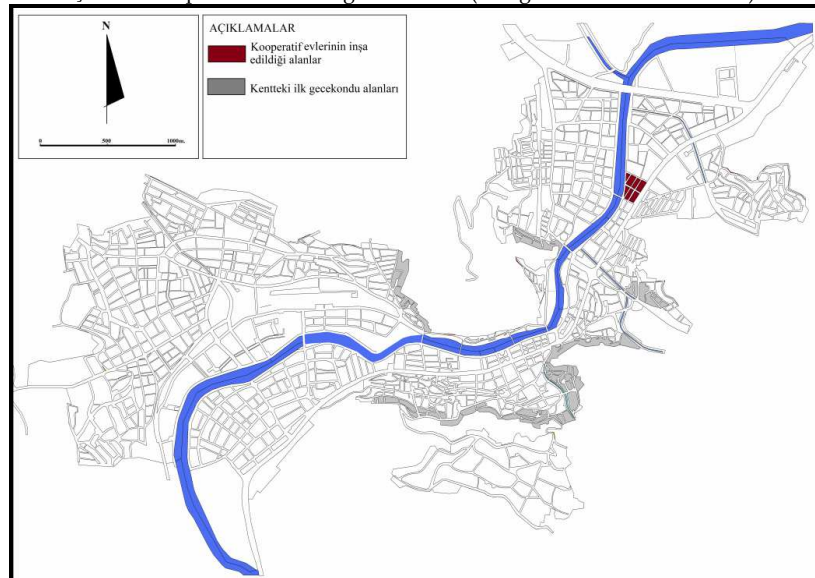
e. Geleneksel Amasya evlerinde evin tamamı bir haneye aittir. Bu yüzden katlar arasındaki ulaşım bina içinde yer alan merdivenlerden sağlanmaktadır. Buna karşılık bahsettiğimiz iki katlı evler de ise her bir kat ayrı bir hane için düzenlenmiştir. Üst kata ulaşım bina dışından yükselen merdiven ile sağlanmaktadır. Dolayısı ile bu evlerde kullanım alanı geleneksel Amasya evlerine göre daha dardır.



Fotoğraf 9: Kooperatif evlerine iki örnek.



Şekil.7: Kooperatif evlerinin genel krokisi (Fotoğraf 9a'daki evin krokisi).



Şekil 8: Kooperatif evleri ve ilk gecekonduların inşa edildiği alanlar.

### 3. 4. 1970-1990 Dönemi Amasya Konutları

1970-1990 döneminde kent nüfusu yaklaşık 20.000 kişi artarak 57288'e ulaşmıştır. Nüfustaki artışa ek olarak gelirde artış, kent içerisinde ulaşımı sağlayacak ana ulaşım hattı yapılırken birçok konutun istiklak edilerek yıkılması, modern inşaat malzemelerine ulaşılabilirliğin kolaylaşması, elektrik-su şebekesinin olmadığı dönemde inşa edilmiş konutların insanların konfor ihtiyacını karşılamada yetersiz kalması, yıpranması gibi sebepler konut talebini artırmıştır. İmar planında çok eğimli arazilerde ve arsa değerinin düşük olduğu yerleşim alanlarında tek ailelik küçük fakat geniş balkonlu ayrık nizam sıra evlere; arsa

değerinin yüksek olduğu kent merkezinde ise altı dükkânlı çok katlı apartman tipi yerleşmelere yönelmesi öngörülmüştür (Yurt Ansiklopedisi 1981:468).

Cumhuriyetin ilk yıllarında kentteki hakim konut türünü geleneksel Amasya evleri oluşturmaktaydı. Daha sonra bunlara afet evlerinin, tek katlı gecekonduların ve iki katlı kooperatif evlerinin eklendiğini ifade etmiştik. Konut talebinin arttığı kentte yerşekilleri nedeni ile yerleşilebilecek alanın kısıtlı olması, geleneksel Amasya evlerinin de koruma altına alınması nedeni ile ilk örnekleri 1960'lı yıllarda görülen bitişik nizam apartman tarzı binaların yerleşmede yaygınlaşmasına; mekânsal görünüme hâkim olmasına yol açmıştır (Fotoğraf 10). Bu binalar hem şehir merkezinde yer alan ve değişik nedenlerle yıkılan-yıkıtılan geleneksel Amasya evleri ile afet evlerinin yerine, hem de yeni yerleşilen alanlara yapılmışlardır.

Bitişik nizam apartman tarzı konutların başlıca özellikleri şunlardır:

a. Bu evlerde yapı malzemesi olarak briket ve tuğla, taşıyıcı olarak demir ile destekli beton direkler, tutturucu olarak ise çimentolu harç kullanılmıştır. Bahsedilen yapı malzemelerinin büyük bir kısmı, kentte faaliyete geçen tuğla-kiremit fabrikası ile kireç ocağından sağlanmıştır.

b. Evler genellikle bodrum ve zemin üzerine önceleri üç, sonra dört kat olarak yapılmış (daha sonra bunlara ek katlar da eklenmiş); kırma veya beşik çatı ile kaplanmıştır. Bodrum kat odunluk-kömürlük vb. ihtiyacına cevap verecek şekilde düzenlenmiştir. Zemin kat işyeri olarak; üst katlar ise her bir katta ayrı bir hane oturacak şekilde tasarlanmıştır. Bu nedenle her bir katta banyo, tuvalet, mutfak ve balkon için ayrı bölmeler oluşturulmuştur.

c. Bu evlerde arsadan maksimum düzeyde yararlanılmıştır. Bina komşu binalara bitişik olarak inşa edilmiş, çevresinde bahçe bırakılmamıştır. Bina çevresinde bahçe olmadığı için binaya hareketlilik kazandıran çıkmalara yer verilmemiştir. Önceki dönemlerde bahçede yer alan eklentiler ise (odunluk-kömürlük vb.) bodrum katta ve çatıda, bodrum kat yoksa zemin katın ana caddeye bakmayan kısmında yer almıştır.

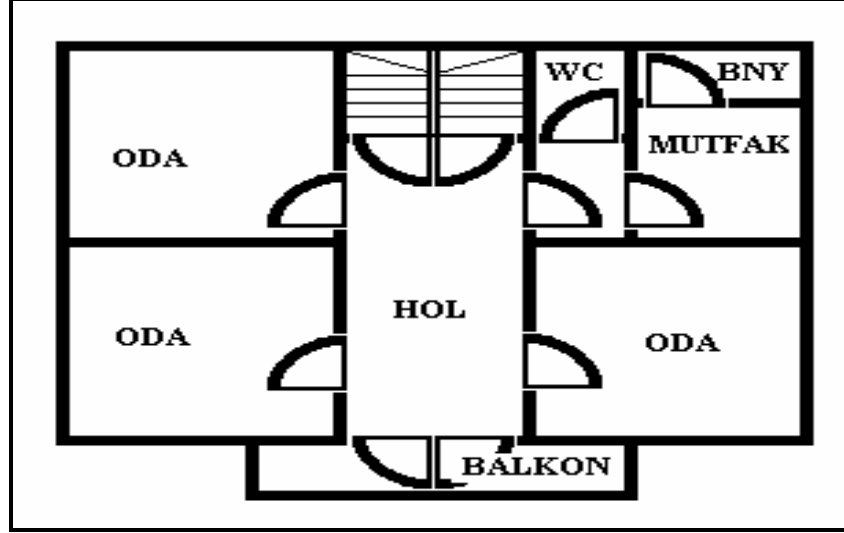
d. Bu evlerde ana caddeye bakan kısımlarda büyük pencereler yer almaktadır. Bu büyük pencerelere rağmen kentte güneşlenme açısından en sorunlu yapılar da bunlardır. Çünkü bitişik nizam yapılması nedeni ile binaların arasında kalan havalandırma boşluğuna bakan "karanlık odalar" ilk kez bu binalarda görülmüştür. Ayrıca yerleşim adaları arasında yol aralığı az (6 m) bırakılmıştır. Arada kalan yollar dar olduğu için bir binadan diğerinin içi çok rahat görülebileceği düşüncesi ile (mahremiyet-gizlilik) ara sokaklara bakan pencereler küçük tutulmuştur. Hem pencereler küçük tutulduğu için, hem de kat sayısı arttığı için arka odalar (özellikle alt katlarda) güneş ışığı alamaz hale gelmiştir.

e. Bu binalar sobalıdır. Üst katlara ulaşım bina içinden yapılan merdivenlerle sağlanmaktadır.

f. Bu konutlarda hane başına düşen kullanım alanı "geleneksel Amasya evlerine" ve 1950-1970 döneminde yapılan "kooperatif evlerine" oranla daha azdır. Hane başına düşen kullanım alanının giderek azalması yerleşmede arsa sıkıntısının başladığının da bir göstergesi olarak kabul edilebilir.



Fotoğraf 10: 1970-1990 döneminde yaygın olarak yapılan tek daire üzerine bitişik nizam apartmanlar.



Şekil 9: Fotoğraf 10'da en solda yer alan binanın (ERKO Bilgisayar) kat içi kullanım krokisi.

Bu dönemde Dere mahallesinde ikamet eden 50 hane kaya düşmesi tehlikesi nedeni ile taşınmıştır. Bunlar için beş bloktan oluşan 50 hanelik afet evleri yapılmıştır (Fotoğraf 11). Halihazırda Amasya Üniversitesi, Eğitim Fakültesinin karşısında yer alan bu afet evlerinin başlıca özellikleri şunlardır:

a. Bu evlerde yapı malzemesi olarak tuğla, taşıyıcı olarak demir ile destekli beton direkler, tutturucu olarak ise çimentolu harç kullanılmıştır.

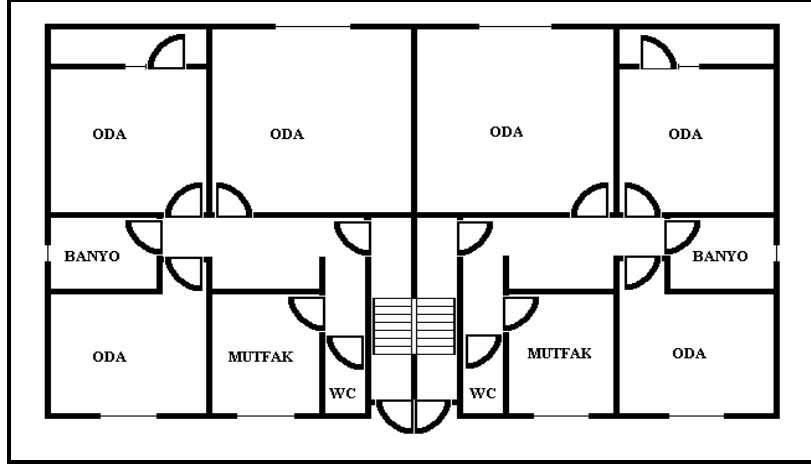
b. Evler bodrum ve zemin üzerine dört kat olarak inşa edilmiş; beşik çatı ile kaplanmıştır. Bodrum kat odunluk-kömürlük vb. ihtiyacına cevap verecek şekilde düzenlenmiştir. Zemin ve üsteki dört kat her bir katta iki ayrı hane oturacak şekilde tasarlanmıştır.

c. Bu evler bitişik nizam yapılmadıkları ve çevresindeki yollardan bahçelerle ayrıldıkları için güneşlene açısından aynı yıllarda yapılan diğer binalara göre daha avantajlı durumdadırlar.

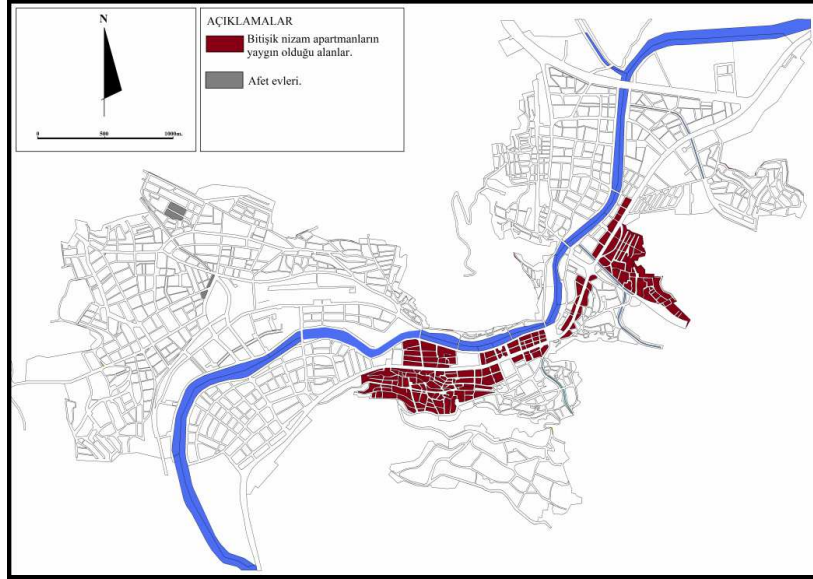
d. Bu evlerde hane başına düşen 80 m<sup>2</sup>'lik kullanım alanı, geleneksel Amasya evlerine ve 1950-1970 döneminde yapılan "kooperatif evlerine" oranla daha azdır. Ancak 1949'da inşa edilen afet evlerine göre ise daha fazladır. Bu durum devletin afetzedelere karşı bakışındaki olumlu değişimi göstermesi açısından önem taşımaktadır.



Fotoğraf 11: 1970-1990 döneminde yapılan afet evleri.



Şekil 10: 1970-1990 döneminde yapılan afet evlerinin iç kullanım krokisi.



Şekil 11: Bitişik nizam apartmanlar ile afet evlerinin görüldüğü alanlar.

### 3. 5. 1990 Sonrası Amasya Konutları

1990'da 57.288 olan kent nüfusu bu dönemde 100.000'i aşmıştır. 2016 verilerine göre 104 629 kişinin ikamet ettiği yerleşimde bu dönemin karakteristik konut türleri, site içinde yer alan ayrılcı nizam çok katlı apartmanlar (Fotoğraf 12) ile kenti çevreleyen alanlarda gözlemlenen iki-üç katlı (dubleks, tripleks) gösterişli yapılarıdır.





Fotoğraf 12: Kentte ilk örnekleri 1980'lerin sonlarında görülen 1990'lardan itibaren yaygınlaşan site tarzı ayrık nizam apartman bloklarından dört görünüm.

Amasya'da apartman olarak nitelendirilen çok katlı binaların ilk örneklerinin 1960'lı yıllarda inşa edildiğini, 1970'li yıllardan itibaren mekansal görünüme hakim olduğunu belirtmiştik. 1990 sonrasında da apartmanlar yapılmıştır. Ancak bu apartmanlar kat sayısı, ayrık nizam yapılmış olmaları, asansörlü ve kaloriferli oluşları ile 1990 öncesinde yapılan apartmanlardan ayrılmaktadırlar. Kooperatifler, özel inşaat şirketleri ve Toplu Konut İdaresi (TOKİ) marifeti ile üretilen bu konutların başlıca ayırt edici özellikleri şunlardır:

a. 1970-1990 arasında yapılan apartmanlar münferit olarak değerlendirilebilir. Buna karşılık 1990 sonrasında yapılan apartmanlar ise site olarak tanımladığımız çok bloklu yerleşmelerdeki bloklardan her birini oluştururlar.

b. 1970-1990 döneminde yapılan apartmanlar 3-4 katlı iken bu dönemde yapılan apartmanlarda kat sayısı daha fazladır. Kat sayısındaki artış üzerinde, kentteki yerleşilebilecek alan azlığının yanı sıra asansörün yaygınlaşmasının, vinçlerin, beton mikserlerinin kullanılmasının ve verilen imar izinlerinin de etkisi vardır.

c. 1970-1990 arasında yapılan apartmanlarda zemin kat genellikle işyeri olarak kullanılmaktadır. Buna karşılık bu dönemde yapılan evlerde zemin kat site görevlilerine (kapıcı, kaloriferci, bekçi, güvenlik vb.) tahsis edilen daireler olarak dizayn edilmiştir.

d. 1970-1990 döneminde yapılan apartmanlar bitişik nizamlı iken bu dönemde yapılan apartmanlar ayrık nizam olarak inşa edilmişlerdir. Binalar arasında kalan alanlar yeşil alan ya da otopark olarak değerlendirilmiş ve bunlar, çevresindeki binalardan-yollardan alçak duvarlarla ayrılmışlardır.

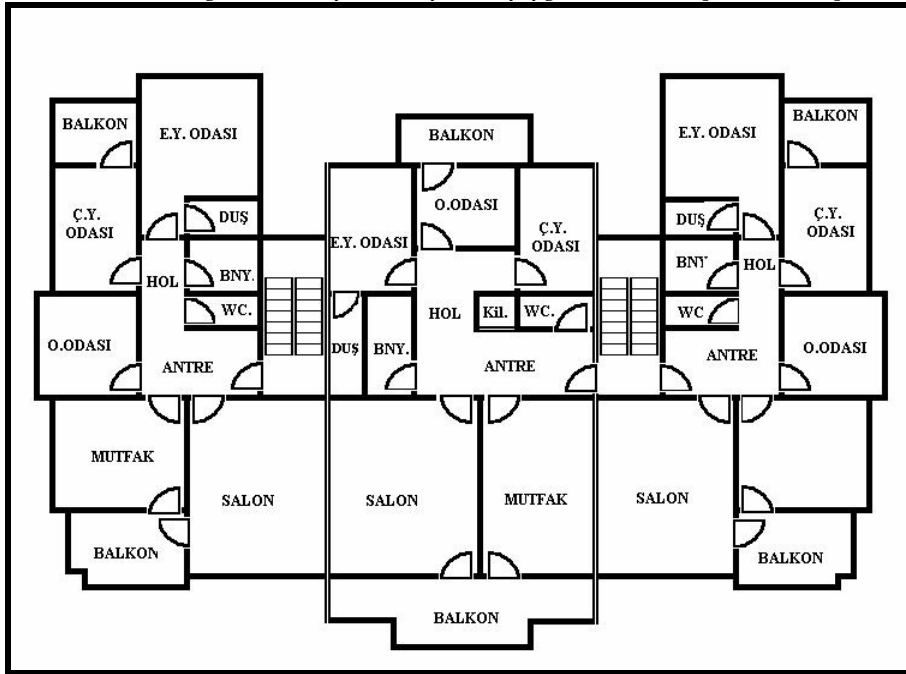
e. 1970-1990 döneminde yapılan apartmanlarda pencerelerin küçük olduğunu, hatta havalandırma boşluğuna bakan odaların olduğunu ifade etmiştik. 1990 sonrası yapılan apartmanlar ayrık nizam olarak inşa edildikleri için, pencere büyüklüğü ve ferahlık bakımından daha iyi durumdadırlar. Merkezi ısıtma sistemi kullanılan bu yapılarda balkon daha geniş, banyo(lar) daha konforludur.

f. 1970-1990 döneminde yapılan apartmanlarda dış cephe genelde düzdür. Dış duvarlar arsa sınırından itibaren yükselmiş, binalar dikdörtgen prizması şeklinde inşa edilmiştir. 1990 sonrasında yapılan apartmanlarda ise binaların dış cephelerinde göze hoş gelecek bezemelere, detaylara yer verilmiştir (Fotoğraf 13).

Bu tespitler doğrultusunda 1970-1990 döneminde yapılan apartmanların daha çok barınma alanı; 1990 sonrası inşa edilenlerin ise yaşam alanı olarak tasarlandığını söyleyebiliriz.



Fotoğraf 13: Amasya'da son yıllarda yaygınlaşan konut tipi: Çok katlı apartmanlar.



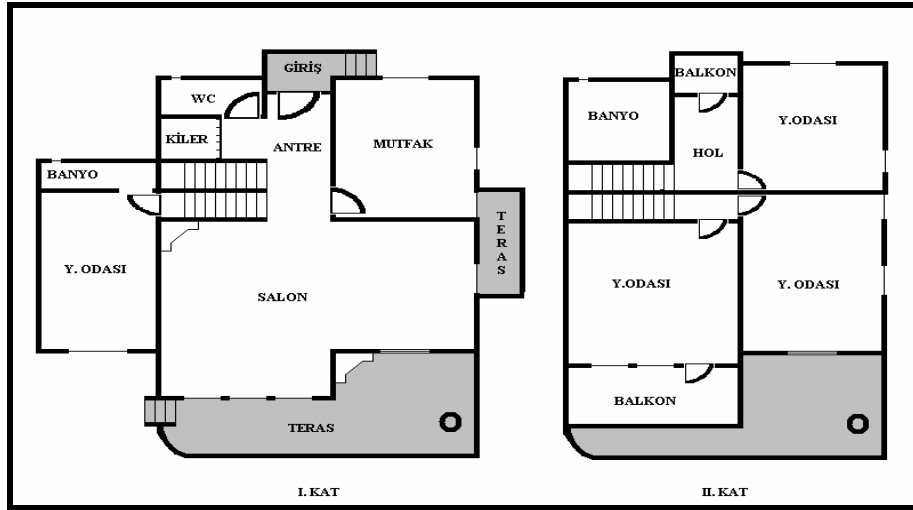
Şekil 12: Fotoğraf 13'teki apartmana ait iç kullanım krokisi.

Kentte 1990 sonrasında dubleks ve tripleks olarak ifade edilen konutlar da yaygınlaşmaya başlamıştır. Görüldükleri yere göre bunları kendi içerisinde üçe ayırmak mümkündür. Bir kısmı meyve bahçesi içerisinde bağ evi tarzındadır. Bir kısmı site şeklinde çevrelenmiş alanlarda gruplar halinde bulunmaktadır. Bir kısmı ise çevresi düzenlenmiş arsa içerisinde münferit olarak yer almaktadır (Fotoğraf 14).



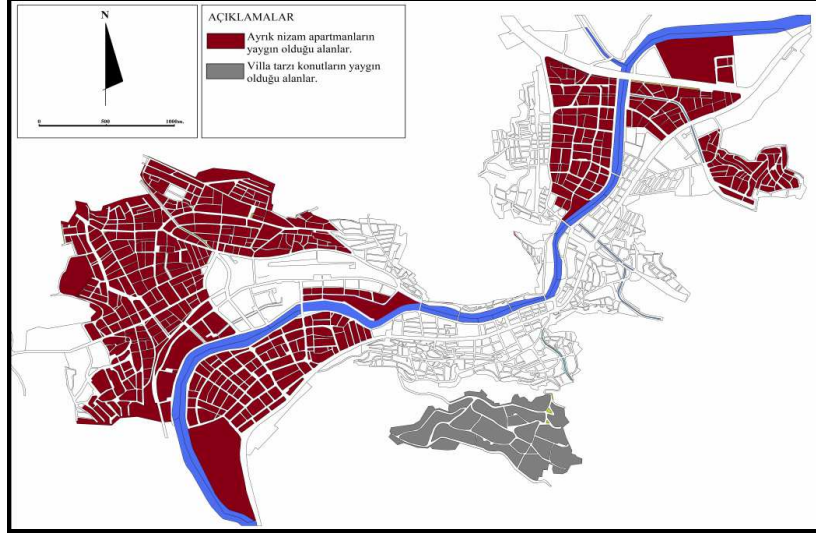
Fotoğraf 14: Amasya’da son yıllarda yaygınlaşan dubleks konutlara dört örnek.

İki-üç katlı bu konutlar daha çok kenti çevreleyen mahallelerde, Göllü Bağları mahallesinde, Çakallar mahallesinde ve Suluova çıkışında görülmektedir. Genellikle bahçe içerisindedirler. Bahçede süs bitkileri ve meyve ağaçları bulunmaktadır. Bahçe zemininin beton ve taş parke kaplamalı olanları da bulunmakla birlikte, daha çok çimenle kaplı olduğu görülmektedir. Bahçede eski evlerde olduğu gibi ocak, su kuyusu, tuvalet bulunmamaktadır. Bunun yerine ocak-barbekü ve kamelya gibi eklentilerin var olduğu tespit edilmektedir. Bahçenin rekreasyon alanı ve otopark alanı olarak değerlendirildiği gözlenmektedir. Yapı malzemesi olarak modern inşaat malzemeleri kullanılmıştır. Pencere küçükler. Ahşap dekoratif amaçlı kullanılmıştır. Evlerin dış cephesi tek düze olmayıp, balkonlarla girinti ve çıkıntılar oluşturulmuş, yapıya hareketlilik, görsel güzellik kazandırılmıştır.



Şekil 13: Fotoğraf 14a’da gösterilen dubleks konutun iç kullanım krokisi.





Şekil 14: Ayrık nizam apartmanlar ile villa tarzı konutların görüldüğü alanlar.

Eldeki çalışmada, ayırt edilen her bir dönemde bir önceki döneme göre konutta nispi iyileşme olduğu tespit edilmektedir. 2000 sonrasında kentte at arabaları ve faytonları ile taşımacılık yapan, ama daimi yerleşmeleri olmayan Roman vatandaşlara barınma imkânı sağlamak için belediye öncülüğünde konutlar yapılmıştır. İyi niyetli çabanın ürünü olan bu konutlar gelişen, turizmde marka olmaya çalışan Amasya'ya yakışmamıştır (Fotoğraf 15). Yine aynı şekilde koruma altına alınan ancak bakımsızlık nedeni ile yıpranan harap haldeki konutlarda kente yakışmamaktadır (Fotoğraf 16).



Fotoğraf 15: Kent dışına Roman vatandaşlar için yapılan konutlardan iki görünüm.



Fotoğraf 16: Koruma altına alınan, bakımsızlık nedeni ile harap halde bulunan görüntü konutlara iki örnek.

### Sonuç ve Öneriler

Amasya kentinde Cumhuriyet dönemi boyunca geleneksel Amasya evlerinden; afet evleri, kooperatif evleri, bitişik nizam apartmanlar, ayrık nizam apartmanlar ve nihayetinde dubleks-tripleks şeklindeki konutlara doğru bir değişim yaşanmıştır. Genel olarak değişen temel unsurlar şunlardır:

a. Konut görünümü değişmiştir. Cumhuriyet dönemi boyunca konutta sürekli bir değişim yaşanmış, belli zaman dilimlerinde onu karakterize eden konut türleri belirlemiştir.

b. Cumhuriyet dönemi ile birlikte avlu, önce küçülmüş sonra yok olmuş, konut alanı daralmış, kat sayısı artmış, pencereler büyümüştür. WC, banyo ev içine alınmış, sahnış ve cumbanın yerini önce dar sonra



geniş balkonlar almıştır. Mahremiyeti sağlayan yüksek avlu duvarları yok olmuş, bitişik nizam konutlar marifeti ile karşı konuttaki ses duyulur, içerisi görünür hale gelmiştir. Yapı malzemesi olarak tercih edilen ahşap, taş ve toprağın yerini kum, çimento, kireç, demir, tuğla vb. gibi modern, işlenmiş inşaat malzemeleri almıştır.

c. Erten Bilgiç, Çarşı İçi Mahallesinde (Kocaeli-Gölcük) kentleşme sürecinin konuta etkisini konu alan çalışmasında göç ve şehirleşme hızına bağlı olarak ortaya çıkan konut sorununun nicelik boyutu nedeni ile hem yasal, hem de mimari açıdan yeni yönelimler olduğunu; bu yönelimler sırasında konut mekanının geçirdiği niteliksel değişimlerin mimari kimlik kaybına yol açtığını ifade etmiştir (Erten Bilgiç 2008:14). Cumhuriyetin ilk yıllarında görünüme hakim olan geleneksel Amasya evleri yapıldıkları dönem koşullarında konfor, bezeme ve estetik açısından nitelikli konutlar olarak değerlendirilebilir. 1940 sonrası inşa edilen konutlarda sürekli iyiye doğru bir değişim oldu ise de bu konutlar geleneksel Amasya evlerinin estetik anlayışının gerisinde kalmıştır. Bu konutları yeniden üretmek zamanın değişen koşulları nedeni ile mümkün değildir. Cumhuriyetin ilk yıllarında kent nüfusundaki artışın az olması, bu konutların yok olmasını geciktirmiş, 1970 sonrası alınan koruma önlemleri ile birlikte günümüze ulaşmasını sağlamıştır. Nitelikli örneklerinin çevresindeki dokusuyla birlikte korunuyor olması, kültürel mirası geleceğe taşıma adına büyük önem taşımaktadır.

d. Kent içi arazi kullanımı ile ilgili olarak model üretme çabaları olmuş ve olmaktadır. Özellikle ortak merkezli çemberler ve ışınsal dilimler modellerinde genel olarak kent merkezinde düşük vasıflı konutların, kent çevresinde ise konforlu konutların yer aldığı ileri sürülmektedir (Uğur ve Aliağaoğlu 2015:129-134). Amasya içinde aynı şeyleri söylemek mümkündür. Kent merkezinde bir zamanların nitelikli iyi, ama günümüz yaşamının ihtiyaçlarını karşılayamayan tarihi konutları, vadi ve ana arterler boyunca ortadirek konutları, bunları çevreleyen riskli problemler alanlarda gecekondu benzeri vasıfsız konutlar ve nihayetinde kenti çevreleyen uygun arazilerde ise daha iyi gelire sahip olanlara ait villa tarzı konutlar yer almaktadır.

Amasya konutlarının değişimi üzerinde etkili olan başlıca faktörler şunlardır:

a. Yerçekilleri: Kentin vadiye kurulması nedeni ile yerleşim alanının kısıtlıdır. Bu durum çok katlı yapılaşmanın sebeplerinden sadece biridir.

b. Nüfus artışı: Cumhuriyetin ilk yıllarında 10.000 civarında olan kent nüfusu 100.000'i aşmış, artan nüfusun konut ihtiyacı, dar alanda daha fazla insanın ikamet edeceği yeni konutların, apartmanların üretimini teşvik etmiştir.

c. Afetler: Kentte yaşanan afetlerle (deprem, sel, kaya düşmesi) çok sayıda konut kullanılamaz hale gelmiştir. Bazı alanlarda ise afet gerçekleşmeden risk yönetimi kapsamında kamulaştırmalar yapılmıştır. Bu gelişmelerden etkilenen vatandaşlar için kısa süre içerisinde ama ekonomik açıdan kabul edilebilir maliyette barınacak yer inşa etme isteği konutta değişimi beraberinde getirmiştir.

d. Yol inşaatları ve istimlaklar: Motorlu taşıtların yaygınlaşması ile birlikte tarihi dokuya sahip şehirlerde mevcut yol sisteminin trafik sorununa neden olduğu bilinmektedir. Amasya'da da benzer durum yaşanmış; yerleşme vadi içinde yer aldığı, bu nedenle alternatif güzergâhlar yüksek maliyetli olduğu için kent içi ulaşımı sağlayacak ana arter bir çok konutun istimlak edilip yıkılması ile mümkün olabilmektedir. Mevcut konutların yıkılması konuta olan ihtiyacı artırmış, yeni konut üretimini teşvik etmiştir.

e. Konutların zaman içerisinde yıpranması ve miras hukuku: Üretilen konutlar zaman içerisinde bazı donatılarının yokluğu nedeni ile yaşam kalitesini düşürmekte, yine zamana bağlı olarak yıpranmaktadır. Miras hukuku nedeni ile onarım işi güçleşmekte, sorun satış veya yerine yeni konutun yapılması ile çözümlenmektedir. Her iki durumda da konutta değişim meydana gelmektedir.

f. Gelir ve tasarruf artışı: Şehirleşme ile birlikte iş olanakları artmaktadır. Buna ülkede refah seviyesindeki artış da eklenince konuta olan talep artmış, değişim üzerinde etkili olmuştur.

g. Yapı malzemesi ve mimarideki gelişmeler: Her iki alandaki gelişmeler daha nitelikli konut yapmayı mümkün kılmış, değişime neden olmuştur.

1. Sosyo-Kültürel yapıdaki değişimler: Amasya ilinde ortalama hane halkı büyüklüğü 1950 Genel Nüfus Sayımında 6,08 iken (DİE, 2000: 51), 2016 yılı ADNKS verilerine göre 3,2'ye kadar düşmüştür. Geniş aileden çekirdek aileye geçiş, konutta değişime yol açmıştır.

Konuttaki değişime rağmen ortaya çıkan veya çıkması beklenen başlıca sorunlar şunlardır:

a. Yapı malzemesindeki ve mimari teknolojideki gelişmeye rağmen birinci derece deprem bölgesi olan sahada, kat sayısının artması ve yüksek katlı bu konutların vadi tabanında yükseliyor olması muhtemel depremin afete dönüşme olasılığını artırmaktadır. Yeni konutlarda deprem mevzuatına uyum konusunda taviz verilmemelidir.



b. Koruma altında olan ve halihazırda ikamet edilen konutların onarımı, bazı kaideleri olduğu için sakinlerini hem maliyet hem de bürokratik işlemler nedeni ile zorlamaktadır. Bu durumda olan konut sahiplerine destekler artırılmalıdır.

c. Kent içerisinde koruma altında olan, ancak ikamet edilmeyen bazı konutlar vardır. Restorasyon işlemi başlatılmamış bu harap haldeki konutlar görüntü kirliliği oluşturmaktadır. Kentte koruma altında çok sayıda bina olması, hepsine birden müdahaleyi güçleştirmektedir. Bu nedenle koruma altındaki konutlar gözden geçirilmeli, çevresindeki doku bütünlüğü bozulan veya baskın özeliği bulunmayan konutlar korunamıyorsa koruma kapsamından çıkarılmalıdır.

d. Yeni üretilen konutlarda otopark alanlarının göz ardı ediliyor olması, çok da uzak olmayan bir gelecekte önemli sorunlara yol açacaktır. Otomobil sahipliğinin artması göz önüne alınarak yeni konutlarda otopark varlığı zorunlu hale getirilmeli; başka amaçlarla kullanımı önlenmelidir.

e. Amasya kentinde 1935 Genel Nüfus Sayımı verilerine göre 524 olan yaşlı sayısı, 2016 yılında ADNKS verilerine göre 5249'a ulaşmıştır. Yaşlı nüfustaki artma eğilimi dikkate alınarak yeni konutlarda başta yaşlı ve engelli nüfus olmak üzere dezavantajlı nüfus gruplarının ihtiyacına cevap verecek düzenlemelere yer verilmelidir.

f. Enerji tasarrufu sağlayan, yangına, su, gaz kaçağına karşı koruma sistemlerine sahip vb. konut üretimine ağırlık verilmelidir.

g. Yıpranmış konutların yoğun olduğu alanlarda kentsel dönüşüme önem ve destek verilmelidir.

h. Yeni yerleşime açılan alanlarda, yıprandığı için yeniden düzenlenmesi düşünülen imar adalarında, kentsel dönüşüm uygulanacak kısımlarda konut çevresi; spor alanları, yürüyüş parkurları, süs havuzları, hobi bahçeleri vb. ile donatılmalı, sadece barınma değil yaşam alanları oluşturulmalıdır.

ı. Henüz gökdelen tarzı yapı bulunmayan kentte, kent silüetini korumak adına tedbirler alınmalıdır.

#### KAYNAKÇA

- ALTAŞ N. T. (2014). "Kentsel Dönüşümde Kültürel Miras Değerlerinin Korunması", *Doğu Coğrafya Dergisi*, C. 19, S. 32, s. 243-260.
- ANONİM (2008). *Amasya (Merkez) İlave Revizyon İmar Planı Araştırması*.
- ATEŞ Ş., BULUT ÜSTÜN A., OSMANÇELEBİOĞLU R., MUTLU G., ERKAL T., ÖZERK O., KARAKAYA GÜLMEZ F., ÇİÇEK İ., (2006). *Amasya İli (İl-İlçe Merkezleri) Kentsel Gelişme Alanlarının Yerbilim Verileri*, MTA Genel Müdürlüğü, Jeoloji Etütleri Dairesi, Rapor No:10893
- DEMİRAY A. (1954). *Resimli Amasya*, Güney Matbaacılık ve Gazetecilik, Ankara.
- DİE (2000). *2000 Genel Nüfus Sayımı: Amasya*, Yayın No:2704, Ankara.
- DOĞANAY H. (1988). "Erzurum'da Gecekondulaşma Sorunu ve Başlıca Çözüm Yolları", *Coğrafya Makaleleri*, Atatürk Üniversitesi Edebiyat Kesimi Yayınları No:37, s. 136-164.
- DOĞANBAŞ M. (2003). *Sanatsal ve Kültürel Boyutuyla Amasya*.
- DOLDUR H. (2009). "Bomonti Sanayi Bölgesinde Meydana Gelen Değişimler", *Coğrafya Dergisi*, S. 18, s. 39-56.
- ERTEN BİLGİÇ D. (2008). "Kentleşme Sürecinde Konut Olgusunun Geçirdiği Değişimler Çerçevesinde Yukarı Değirmendere-Çarşı İçi Mahallesi Örneği", *MEGARON YÜ Mimarlık Fakültesi E-Dergisi*, C. 3, S. 1, s. 1-15.
- GÜNAY R. (1988). *Türk Evi Geleneği ve Safranbolu Evi*, YEM (Yapı Endüstri Merkezi) Yayın, İstanbul.
- İLTAR G. (2016). *Giresun Evi*, Dönence Basım ve Yayın Hizmetleri, İstanbul.
- KARADAĞ A., MİROĞLU G. (2011). "Türkiye'de Kentsel Dönüşüm Politikaları ve Uygulamaları Üzerine Coğrafi Değerlendirmeler: İzmir Örneği", *Ege Coğrafya Dergisi*, C. 20, S. 2, s. 41-57.
- KOCA H., KARADENİZ V. (2014). "The Activities of Housing Development Administration (TOKİ) in Erzincan Plain and the Effects of Them on Urbanization", *Doğu Coğrafya Dergisi*, C. 19, S. 31, s. 101-128.
- KOCAMAN S., ZAMAN S., KARA F., KEÇELİ A. (2008). "Erzurum Kentinde Gecekondu Önleme ve Kentsel Dönüşüm Çalışmaları", *Marmara Coğrafya Dergisi*, S. 18, s. 179-210.
- MENÇ H. (1997). *Her Yönüyle Amasya*, Amasya Sanayi ve Ticaret Odası Yayını, No:1, Otak Ofset, Samsun.
- MEŞHUR M. Ç. (1999). *Tarihi Çevrelerin Korunması Sürecinde Yeni Yaklaşımlar: Amasya Kenti, Yalıboyu Evi Örneği*, Yayınlanmamış Yüksek Lisans Tezi, Selçuk Üniversitesi, Fen Bilimleri Enstitüsü.
- OCAK E. (2007). "Yoksulluk Halleri: Türkiye'de Kent Yoksulluğunun Toplumsal Görünümleri (Kitapta Bölüm)", *Yoksulun Evi*, Ed: Necmi Erdoğan, İletişim Yayınları, İstanbul.
- ÖZBUCAK Ö. (2005). *Amasya Kurtuluş Evi'nin Restorasyon Önerisi*, Yayınlanmamış Yüksek Lisans Tezi, Gazi Üniversitesi, Fen Bilimleri Enstitüsü.
- ÖZDEMİR C. (2001). *Amasya Kalesi ve Kral Kaya Mezarları*.
- RESMİ GAZETE (1966). *Gecekondu Yasası*, Tarih: 30.7.1966.
- SEÇKİN Ç. K., TÜRKÖĞLU, H. (2006). "Amasya Tarihi Kent Merkezi Açık Mekânlarının Kullanım Analizi", *İTÜ/a Dergisi*, Mimarlık, Planlama, Tasarım, C. 5, S. 1, s. 15-28.
- SEVGİ C. (1988). *Şehirleşme Sürecinde İzmir ve Gecekondu*, Kuvvet Matbaacılık ve Ticaret, İzmir.
- ŞENOL E. (2010). *Amasya'nın Cumhuriyet Dönemi Kentsel Gelişim Süreci ve Kentleşme Sorunları*, Yayınlanmamış Doktora Tezi, Ankara Üniversitesi, Sosyal Bilimler Enstitüsü.
- TOLUN DENKER B. (1977). *Yerleşme Coğrafyası: Kır Yerleşmeleri*, İstanbul Üniversitesi Yayınları No:2275, Coğrafya Enstitüsü Yayınları: 93, İstanbul.
- TUZCU A. (2007). *Seyahatnamelerde Amasya*, Amasya Belediyesi Kültür Yayınları, Yenigün Matbaacılık, Ankara.
- TÜMERTEKİN E., ÖZGÜÇ N. (2011). *Beşeri Coğrafya: İnsan, Kültür, Mekan*, Çantay Kitabevi, İstanbul.
- UĞUR A., ALİAĞAOĞLU A. (2015). *Şehir Coğrafyası*, Nobel Akademik Yayıncılık, Eğitim, Danışmanlık, Ankara.
- UZUN A. (2007). "Amasya İli ve Yakın Çevresinin Deprem Açısından Değerlendirilmesi", I. Amasya Araştırmaları Sempozyumu, *Bildiriler Kitabı*, 13-15 Haziran 2007.



- YELTMAN F. (1981). *Amasya İmar Planı*.
- YURT ANSİKLOPEDİSİ (1981). *Amasya Maddesi*.
- ZEYBEK H. İ., 1998: *Amasya Ovası ve Yakın Çevresinin Fiziki Coğrafyası*, Yayınlanmamış Doktora Tezi, Ondokuz Mayıs Üniversitesi, Sosyal Bilimler Enstitüsü.
- ZEYBEK H. İ. (2007). "Jeomorfolojik Faktörlerin Amasya Şehrinin Kuruluş ve Gelişimi Üzerine Etkileri", I. Amasya Arařtırmaları Sempozyumu, *Bildiriler Kitabı*, 13-15 Haziran 2007.