



Uluslararası Sosyal Araştırmalar Dergisi

The Journal of International Social Research

Cilt: 9 Sayı: 42 Volume: 9 Issue: 42

Şubat 2016 February 2016

www.sosyalarastirmalar.com Issn: 1307-9581

HÜDAVENDİGAR VİLAYETİNDE HAPİSHANELER VE MAHPUSLAR (1914-1917) PRISONS AND PRISONERS IN HUDAVENDIGAR PROVINCE (1914-1917)

Halim DEMİRYÜREK*

Öz

Tanzimat devrinde başlayıp II. Abdülhamid döneminde devam eden Osmanlı hapisanelerinin şartlarını iyileştirme çalışmaları, İttihatçılar tarafından daha sistemli/programlı bir şekilde yürütüldü. Bu bağlamda hapisanelere 1914'te sual varakaları, 1916'da ise izahat varakaları gönderilerek mevcut durum tespit edilmeye çalışıldı. Söz konusu varakalar Hüdavendigâr vilayetine bağlı sancak ve kazâlardaki hapisane yetkililerince dolduruldu ve Dâhiliye Nezaretine yollandı. Bu bilgilere göre Hüdavendigâr vilayetinin sancaklarının/kazâlarının tümünde hapisane bulunmaktaydı. Hapisanelerin çoğu hükümet dairesi içindeydi ve kamu malıydı. Ayrıca hapisanelerin hemen hepsi ya tamire ya da yeniden inşa edilmeye muhtaç köhne yapılarıydı. 1914'te vilayetteki toplam mahpus sayısı 3.393, 1917'de ise 2.092 idi.

Anahtar Kelimeler: Hüdavendigâr Vilayeti, Hapishane, Mahpus, Bursa, Bilecik, Kütahya, Karahisar-ı Sahip.

Abstract

The attempts to improve the circumstances of prisons, which began in Tanzimat Era and continued in the reign of Abdulhamid II, were conducted more systematically by "Young Turks". In this context, their existing states were tried to be determined by sending surveys or questionnaires (*sual varakaları*) in 1914 and the statistical campaigns (*izahat varakaları*) in 1916 to the prisons. These documents were filled by the Ottoman officials commissioned in the prisons in *sanjaks* (subprovinces) and *qazas* (judicial districts) subject to Hüdavendigâr Province and dispatched to the Ministry of Interior (*Dâhiliye Nezareti*). Accordingly, there were prisons in all *sanjaks* and *qazas* in Hüdavendigâr Province. Most of the prisons were in each government building in the aforesaid province, and public property. Besides, almost all of these prisons were old buildings, needed to be repaired or re-built. The number of total prison was 3.393 in 1914 and 2.092 in 1917.

Keywords: Hüdavendigâr Province, Prison, Prisoner, Bursa, Bilecik, Kütahya, Karahisar-ı Sahip.

Giriş

Hürriyeti bağlayıcı cezaların başında gelen hapis, örfi kullanımda "bir şahsı, bir canlıyı veya eşyayı bir yere kapatmak, bir süre alıkoymak", hukuk dilinde ise "sanık veya suçluyu belli bir mekânda zorla tutarak şahsî hürriyetini kısıtlamak" anlamına gelir. Cezanın infaz edildiği yere habs/mahbes, hapsedilen kişiye de mahpus denilir (Bardakoğlu, 1997: 54). Osmanlı'da hapis fiilinin mekânı olan mahbes; tersane, kale, hisar ya da herhangi bir yer olabilirdi. Mevzubahis mahbeslere, klasik dönemden 19. yüzyıl başlarına kadar karanlık, nemli ve havasız olmalarından ötürü zindan adı verilmişti (Şen, 2007: 6; Yıldız, 2012: 10). Haklarında kesinleşmiş hüküm olmayan zanlıların da alıkonulduğu bu mekânlar insan sağlığına uygun olmadıkları gerekçesiyle Osmanlı Devleti'ndeki yabancı diplomatlar tarafından sık sık eleştirilmiş ve bunların acil olarak ıslah edilmeleri istenmişti (Temel, 2009: 111).

Osmanlı Devleti, Tanzimat devrinde mahbesten hapishaneye geçiş için hukukî düzenlemeler yaptı.¹ Hapishanelerin olumsuz şartlarının giderilmesine dönük ilk ciddi hükümler ise İslahat Fermanı'nda yer aldı (Daşcıoğlu, 2008: 56; Demiryürek, 2015: 82). Bu düzenlemelere rağmen Tanzimat ve II. Abdülhamid dönemi hapishaneleri çok kalabalık, bakıma muhtaç ve insanî şartları sağlamaktan uzaktı. Bu nedenle her iki dönemde de bütçenin elverdiği ölçüde hapishanelerin koşulları düzeltilmeye çalışıldı. II. Meşrutiyet devrinde İttihatçılar, nispeten daha programlı ve sistemli bir hapishane ıslahatı başlattılar. İttihatçıların 1911-1912 yıllarında giriştikleri fakat Trablusgarp Harbi nedeniyle yeteri kadar ödenek ayıramadıkları hapishane reformu, iktidardan düşmeleri ve Balkan Savaşları nedeniyle kesintiye uğradı. 1913 yılında İttihatçıların yönetimi tekrar ele almalarıyla hapishane ıslahatı kaldığı yerden devam etti. Öncelikle durum tespiti

*Yrd. Doç. Dr. Bilecik Şeyh Edebali Üniversitesi, Fen-Edebiyat Fakültesi, Tarih Bölümü Öğretim Üyesi. halim.demiryurek@bilecik.edu.tr

¹ Mahbes ve hapishane, hapseden mekânlar olmakla birlikte birbirinden ciddi farklarla ayrılır. Zira mahbes suçluyu ıslah amacını gütmeyen, hapishane ise suçluyu cezalandırmak için değil iyileştirmek ve sosyalleştirmek için vardır (Demirkol, 2012: 13). Söz konusu fark ilk kez 1596 yılında açılan Amsterdam hapishanesinde kendini göstermiştir. İlk defa suçlular bu hapishanede çalıştırılmış ve ıslah edilebilir, topluma kazandırılabilir bireyler olarak görülmeye başlanmıştır. Bu bir nevi, Batı Avrupa için mahbesten hapishaneye geçiş demektir. 1596 yılında Batı Avrupa'da gerçekleşen mahbesten hapishaneye geçiş süreci Osmanlı'da Tanzimat Dönemi ile başladı. Fakat Osmanlı hapishaneleri batıdaki hapishanelerin muadili olmadı. Çünkü üretimi esas alan Batı Avrupa hapishaneleri fabrikalarıyla birlikte kurulmuşlardı. Hâlbuki Osmanlı'ya Tanzimat'la gelen hapishanelerin üretime başlamaları ancak 1911 yılında gerçekleşmişti (Demirkol, 2012: 216-217).

yapılmasına gerek duyuldu. Bu amaçla hapishanelere sual varakaları gönderildi. Sual varakalarında, hapishanenin hususî bir isminin olup olmadığı, kadınlara mahsus hapishane bulunup bulunmadığı, hapishanenin mülkiyet durumu, mahkûm sayısı, hükümet konağı içinde mi dışında mı olduğu, hapishanenin bulunduğu arazinin alanı ve kıymeti, hapishanenin yeniden yapılmasına veya tamirine ihtiyaç olup olmadığı soruluyordu. Ayrıca değerlendirme kısmı da yer alıyordu (Demirkol, 2012: 116).

Hapishane islahatında 1913'te başlayan süreç 1916'da yeni bir safhaya girdi. Zira 1916'da hapishane yöneticiliğinde uzman bir kişi olan Alman Dr. Paul Pollitz hapishaneler genel müfettişliğine atandı. Dr. Pollitz'in görevi hapishaneleri tamir ettirmek, yönetmek ve yeniden yapılandırmaktı. Dr. Pollitz, Osmanlı hapishanelerinin mevcut vaziyetini tespit etmek için yeni bir istatistik çalışması başlattı. Kayıtlara izahat varakası olarak geçen formlarda hapishane mahallerinin isimleri, hapishane, tevkifhane ve idarecilerinin adları ile kâtip ve gardiyanların adedi cevabı aranan sorulardandı. Ayrıca erkek ve kadın mahkûm ve mevkuf sayısı, 18 yaşın altındaki mahkûm ve mevkuf adedi ile mahpusların cinsiyetleri de öğrenilmek isteniyordu. Bundan başka siyasî mahkûmlar hariç, cezalarını tamamlamalarına 6 ay kalmış çiftçilik ve yol yapımı gibi işlerde kamu yararına çalışabilecek mahkûmların sayısı ile hâlihazırda kamu yararına çalışan, hapishanenin işleriyle uğraşan, özel sipariş imalatıyla meşgul olan ve hiçbir iş yapmayan mahkûm ve mevkufaların adedi de soruluyordu. İzahat varakasında son olarak, mahkûm ve mevkuf yemeklerinin nasıl temin edildiği, yemeğin hapishanenin kendi mutfağında mı, müteahhit vasıtasıyla mı, yoksa bir hayır kurumu aracılığıyla mı karşılandığı soruları bulunuyordu (Schull, 2007: 106-107-108; Schull, (t.y): 235-236; Demirkol, 2012: 144).

Bahse konu olan sual varakaları 1914, izahat varakaları ise 1917 yılında Hüdavendigâr vilayetine bağlı sancak ve kazâlardaki hapishane yetkililerince dolduruldu ve Dâhiliye Nezaretine iletildi. Hüdavendigâr vilayeti bu dönemde Bursa, Ertuğrul, Kütahya ve Karahisar-ı Sahip sancaklarından oluşmaktaydı. Vilayetin merkez sancağı Bursa'ydı. Gemlik, Pazarköy, Orhaneli, Karacabey, Mudanya ve Kirmasti Bursa'nın kazâlarıydı. Ertuğrul sancağının merkezi Bilecik'ti. Sancağın diğer kazâları Söğüt, İnegöl ve Yenişehir'di. Kütahya sancağı, Eskişehir², Uşak, Gediz ve Simav'dan oluşmaktaydı. Karahisar-ı Sahip sancağı ise Bolvadin, Sandıklı, Dinar ve Aziziye kazâlarından müteşekkildi.

Bu girişten sonra sual ve izahat varakalarındaki bilgiler çerçevesinde Hüdavendigâr vilayetine tâbi sancak ve kazâlardaki hapishanelerin durumunu başlıklar halinde inceleyelim:

1.Hüdavendigâr Vilayeti Merkez Sancağı Hapishaneleri

Hüdavendigâr vilayetin merkez sancağı olan Bursa'da 1914 yılında bir erkek, bir de kadın hapishanesi vardı. Mülkiyeti devlete ait ve eski hükümet dairesi müstemilatından olan erkek hapishanesinin hususî bir adı yoktu. Şehrin en önemli mevkiinde bulunmasından dolayı arazisi oldukça kıymetliydi. Hapishane, zemin ve üst katındaki 3'er oda ile 1 sundurmadan müteşekkildi.³ Hapishane binası çok eski ve harap bir vaziyetteydi. Hava almıyordu. Darlığı nedeniyle mahpuslar âdeta omuz omuza oturuyor ve yatıyordu. Bu sebepten ötürü Adliye'nin bilgisi dâhilinde, 500 erkek mahpustan 141'i tevkifhanede, 79'u ise başka bir dairede tutuluyordu. Hapishane binasının tamir edilmesi neredeyse imkânsızdı. Nitekim iki sene evvel inşaatına teşebbüs edilmesine rağmen hiçbir sonuç elde edilememişti. Bu itibarla yeni bir hapishanenin ivedilikle inşası gerekiyordu. Bursa'daki kadın hapishanesi erkek hapishanesinden ayrı ve uzakta idi. Kadim Bursa kalesindeki eski zindan, kadın hapishanesi olarak kullanılmaktaydı. Burası son derece nemli olup, basık 3 odadan ibaretti. Yetkilileri en çok endişelendiren konu, tabii bir afetin yol açacağı zarardı. Hapishanede 7 kadın mahpus vardı (BOA. DH. MB. HPS. M. 149/11, lef 1).

Bursa'daki erkek hapishanesi, 1917 yılında da eski yerindeydi. Öte yandan 1914'teki öneri çerçevesinde yeni bir hapishane binasının yapım çalışmaları devam etmekteydi. Bu iş için 53 mahpus istihdam edilmişti. Tevkifhanede 235 mevkuf (218 erkek, 17 kadın)⁴; hapishanede ise 254 mahkûm (236 erkek, 18 kadın) bulunuyordu. Mahpusların her birine, yetkililer tarafından satın alınmak suretiyle günde yarımşar kıyye ekme veriliyordu. İlgili tarihte Bursa hapishanesinin müdürlüğünü Sadettin Efendi yürütüyordu. Ayrıca hapishanede ve tevkifhanede 2 kâtip ve 12 gardiyan görev yapıyordu (BOA. DH. MB. HPS. M. 28/6). 1919 senesine gelindiğinde hapishanede 471 mahpus (335 mevkuf, 129 mahkûm) bulunuyordu. Yeni hapishane binasının inşaatı ise devam ediyordu (Özçelik, 2011: 31).

Benzer şekilde Bursa sancağının kazâlarından biri olan Gemlik'te de 1914 yılı itibariyle hükümet dairesinin bulunduğu alanın içinde ve fakat hükümet binasının haricinde bir hapishane yer almaktaydı.⁵ Hapishane binası Gemlik'in rutubetli havası dikkate alınmadan yapıldığı için dayanıklılığını yitirmişti. Bir

² Eskişehir 4 Nisan 1915'te Hüdavendigâr vilayetinden ayrıldı ve müstakil sancak oldu (Çakmak, 2014: 54).

³ Hapishanenin bulunduğu arazinin uzunluğu 50,7 m. (67 arşın), genişliği 19,7 m. (26 arşın) idi. Arsanın her bir zirai santim hesabıyla 40 kuruştur. (Zira: Dirsekten orta parmak ucuna kadar olan uzunluk ölçüsüdür. İslam ülkelerinde çeşitli amaçlarla kullanılan zira 54,04 ile 91 santim arasında değişmektedir (Kubbealtı Misalli Büyük Türkçe Sözlük, 2008: 3553).

⁴ Bunların 31'i 18 yaşını doldurmamıştır.

⁵ Hapishanenin bulunduğu arazi 68,9 m. (91 zira) olup her bir zirai 40 kuruştur.

iki sene önce gerçekleştirilen tamirat maksadı temin etmemiştir. Bulunduğu mahalde genişletilmesi mümkün olmadığı için hükümet dairesinin bahçesindeki müsait alanda yeni bir hapisane binası yapılması gerekmektedir. Ekseriya kapasitesinin üzerinde mahpus barındıran hapisanede kaydın alındığı tarihte 18 mahpus vardı. Kadın hapisanesinde ise hiçbir mahpus yoktu (BOA. DH. MB. HPS. M. 149/11, lef 2).

1917'ye gelindiğinde Gemlik hapisanesinin 1 koğuştan ibaret olduğu ve ayrıca bir tevkifhanenin bulunmadığı, dolayısıyla hapishanenin eski konumunu ve durumunu muhafaza ettiği anlaşılmaktadır. Tevkifhanede 3 erkek mevkuf; hapisanede ise 6 erkek, 1 kadın mahkûm mevcuttu. Mahpusların yiyecek ihtiyacı maliye kaleminde satın alınan ekmele karşılanmaktaydı. Müdür ve kâtibin bulunmadığı hapisanede sadece 1 gardiyan görev yapıyordu (BOA. DH. MB. HPS. M. 28/6).

1914 yılında *Pazarköy (Orhangazi)* kazâsındaki erkeklerle mahsus hapisane binası hükümet dairesinin yan tarafında olup, mülkiyeti devlete aitti. Hapishanenin bulunduğu arazi 250 metre kareden ibaretti.⁶ Hapisanede mahkûm ve mevküflara tahsis edilmiş 2 koğuş ile bir de gardiyan odası vardı. Bu tarihte hapisanede 15 mahkûm ve 14 mevkuf bulunuyordu. Ancak bazı zamanlar mahkûm sayısı 50'yi aştığı için koğuşlar yeterli gelmiyor ve mevküfları mahkûmlardan ayırmak mümkün olmuyordu. Ayrıca koğuşların arka tarafında yer alan değirmen arkının yol açtığı rutubet, hapishanenin taban tahtalarını çürüttüğü gibi mahpusların sıhhatlerini de ihlâl ediyordu. Ön taraftaki teneffüs mahallinin dar ve ufak bir parmaklıkla sokağa bakması ise asayiş açısından sakınca doğuruyordu. Öte yandan hükümet konağı tarafındaki cinayet koğuşu, hükümet dairesinin 3 odasının aydınlığına set çekmekteydi. Daha önce cinayet koğuşunun ön duvarının yıkılarak yeniden yapılması, diğer koğuşla beraber taban tahtalarının ve helâlarının tamiri ile yola bakan mahallin duvarla çevrilmesi için yaklaşık 6.000 kuruş gönderilmişti. Fakat bu para inşaat mevsiminden sonra ulaştığından ve yapılacak masraf faydasız bulunduğundan acil onarılması gereken kısımlara yaklaşık 700 kuruş harcanmış, artan kısmı ise mahfuz tutulmuştu.

Anlaşılabileceği üzere hapishanenin hükümet dairesini kısmen gölgelemesi ve koğuşların arkasında değirmen arkı bulunması sebebiyle cinayet koğuşunun yerinde kalması ve hapishanenin bulunduğu arsaya koğuş, teneffüs mahalli ve bahçe yapılması uygun değildi. Böyle olmakla birlikte, arka tarafındaki bahçeden kâfi miktarda yer istimlak edilmesi ve süvari koğuşu ile tavlasının⁷ başka mahalle kaldırılması halinde genişletilme ihtimali mevcuttu. Esas çözüm ise hapishanenin yeniden inşa edilmesiydi. Bu olmadığı takdirde en azından cinayet koğuşu yol tarafına alınmalıydı. Erkek hapisanesinde kadınlara mahsus ayrı bir oda yoktu. Bu nedenle aylık 50 kuruşa kiralanan bir hane, kadın hapisanesi olarak kullanılmaktaydı. Bunun yanı sıra R.1329'da (M.1913/1914) yeni bir kadın hapisanesi de inşa olunmuştu (BOA. DH. MB. HPS. M. 149/11, lef 3).

Pazarköy'de 1917 senesinde de bir erkek ve bir kadın hapisanesi mevcuttu. Müstakil tevkifhane yoktu. Erkek hapisanesinin sergardiyayı jandarmalıktan emekli Çerkes Ahmed Ağa, kadın hapisanesinin gardiyanesi ise Melek Hanım'dı. Hapishanelerde bu ikisinden başka görevli yoktu. Söz konusu tarihte Pazarköy hapisanesinde 5 erkek mevkuf ve siyasî suçlu sınıfından 1 erkek mahkûm vardı. Kadın mahkûm ve mevkuf bulunmuyordu. Ayrıca hapisanede Pazarköy'ün Arabzade mahallesinden Hasan, Hüseyin, İbrahim ve Ahmet ile Gürle köyünden Abdullah adında henüz 18 yaşını doldurmamış 5 mevkuf vardı. Hapishanenin mutfağı yoktu. Mahpusların yiyeceği bir müteahhit aracılığıyla temin ediliyordu (BOA. DH. MB. HPS. M. 28/6).

1914'te *Orhaneli* kazâsındaki hapishanenin durumu Pazarköy'dekinden daha vahimdi. Zira eski ve yıkık hükümet dairesinin hayvan ahırını andıran bir mahalli -bölmelere ayrılmak suretiyle- hapisane olarak kullanılıyordu. Hapishanenin bulunduğu arazinin önemi bir hayvan ahır olabilmekten ibaretti.⁸ Bina tamir edilmesi mümkün değildi. Dolayısıyla yeniden yapılması icap etmekteydi. Bu dönemde hapisanede 14 erkek ve 1 kadın olmak üzere toplam 15 mahpus vardı. Orhaneli'nde kadınlara tahsis edilmiş müstakil bir hapisane bulunmuyordu. Fakat bir imamın hanesi kiralanmış ve kadın hapisanesi olarak kullanılmıştı (BOA. DH. MB. HPS. M. 149/11, lef 4).

1917 bilgilerine göre Orhaneli'deki tevkifhane ve hapisane 2 odadan oluşmaktaydı. Hapisanede müdür, memur, kâtip ve sergardiyan yoktu. Sadece 1 gardiyan istihdam edilmekteydi. Bu kişi de askere sevk edilmiş ve yerine adam bulunamamıştı. Tevkifhanede 8 erkek mevkuf, hapisanede ise 1 erkek mahkûm vardı. Mahpuslara yiyecek olarak yalnızca ekmele veriliyordu. Verilen ekmeğin gramajı 500'den 400'e düşürülmüştü (BOA. DH. MB. HPS. M. 28/6).

⁶ Belediye yetkilileri, çarşı ve mahalle içinde olmadığından hapisane arsasına ancak 30-40 lira bedel biçmişlerdi. Her bir ziraat kıymeti ise 16 kuruştur.

⁷ Tavla: At ahır.

⁸ Eni 12,1 m. (16 arşın), boyu 8,3 m. (11 arşın) olarak hesaplanmış ve bulunduğu arazinin 176 arşınkareden oluştuğu tespit edilmişti. Her bir arşının ederi ise 10 kuruştur.

Diğer kazâlarda olduğu gibi -1914'te- *Karacabey*'deki hapishanenin mülkiyeti de devlete aitti. Hükümet dairesi içindeki hapishane⁹ hem harap hem de gayrisihhi idi. Güneş ve hava almadığı gibi tuvalet lağımu da yoktu. Dolayısıyla içinde mahpus bulundurulması fennen ve vicdanen uygun değildi. Doktorlar birkaç defa burada mahpus ikamet ettirilmemesi hakkında rapor tanzim etmiş, vaziyet ilgili kurumlara bildirilmiş ama bir sonuç elde edilememişti. Hapishaneyi onarmak mümkün değildi. Bu bakımdan yeni bir hapishane binasının inşa edilmesi gerekmektedir. İlgili tarihte erkek hapishanesinde 35 mahpus vardı. Esasında bu sayı çok azdı. Zira hapishanenin kapasitesinin çok kısıtlı olması nedeniyle hükümlülerin bir kısmı celp edilemiyordu. Kadın mahpuslar için ise Runguş Paşa mahallesinde 100 kuruşa bir oda kiralanmıştı. Bu tarihte 2 kadın mahpus burada tutulmaktaydı (BOA. DH. MB. HPS. M. 149/11, lef 5). 1917'de *Karacabey*'de bir hapishane ve bir de tevkifhane mevcuttu. Hapishanede müdür, memur, kâtip ve sergardiyân yoktu. Sadece 1 gardiyân görev yapıyordu. Tevkifhanede 12 mevkuf (9 erkek ve 3 kadın), hapishanede ise 6 erkek mahkûm vardı. Mahpusların yemek ihtiyacı hariçten satın alınan ekmek ile karşılanıyordu (BOA. DH. MB. HPS. M. 28/6).

Bursa'nın *Mudanya* kazâsı hapishanesi ise 1914'te nüfus, tapu ve evkaf kalemlerini içeren dairede ve jandarma koğuşlarının altında bulunmaktaydı.¹⁰ Alt katı kâgir, üst katı ahşap olup, zemini tahta döşemeliydi. Sokak yönünde zeminden 2,5 m. yüksekte 3 ve karşı istikamette 3 olmak üzere 6 adet ufak penceresi vardı. İçinde tuvalet ve banyo olmayan hapishaneye hela ve hamam yapılması için bahçeye bakan duvardan bir kapı açılması ve bahçeden en az 30-37 metrelik (40-50 arşınlık) alanın hapishaneye ilave edilmesi gerekmektedir. Hapishanede 6 mahpus mevcuttu. Kazâda kiralık olarak kullanılan bir de kadın hapishanesi vardı. Lakin kadın mahpus yoktu (BOA. DH. MB. HPS. M. 149/11, lef 6). 1917 yılına gelindiğinde *Mudanya*'da bir tevkifhane ve bir de hapishane bulunuyordu. Hapishanede müdür, sergardiyân, memur ve katip yoktu. Hapishane Batumlu -Mehmed oğlu- Hüseyin adlı bir gardiyân tarafından idare ediliyordu. Tevkifhanede 9 erkek mevkuf; hapishanede ise 1 erkek mahkûm vardı. Mahpusların yiyeceğini bir müteahhit temin ediyordu (BOA. DH. MB. HPS. M. 28/6).

1914 yılında *Kirmasti* kazâsındaki hapishane de hükümet dairesinin avlusundaydı.¹¹ Hapishane dereye bitişik olduğu için son derece rutubetliydi. Nemi önlemek için hapishane döşemesinin 1 metre daha yukarı kaldırılması ve çatısının da onarılması gerekiyordu. Bu durum kazâ meclis idaresince de uygun görülmüş ve belediye kalfası marifetiyle icra edilen keşifte, tamirat için 13.550 kuruşa ihtiyaç olduğu saptanmıştı. 1914'te erkek hapishanesinde 57, kadın hapishanesinde ise 2 kadın mahpus cezalarını çekmekteydi (BOA. DH. MB. HPS. M. 149/11, lef 7). 1917'de ise *Kirmasti*'de ikişer koğuşlu bir tevkifhane ve bir de hapishane bulunmaktaydı. Hapishanenin müdürü yoktu. Gardiyân ise vefat etmişti. Gardiyânlık vazifesini jandarma ikmal efradı yürütmekteydi. Tevkifhanede 39 erkek mevkuf; hapishane ise 14 erkek mahkûm vardı. Mahkûmlardan 4'ü 18 yaşını doldurmamıştı. Mahpusların yiyecek gereksinimini bir müteahhit üstlenmişti (BOA. DH. MB. HPS. M. 28/6).

2.Ertuğrul Sancağı Hapishaneleri

Ertuğrul sancağının merkez kazâsı olan *Bilecik*'teki hapishane, 1885'te sancağının tesisi esnasında merkezî hükümet tarafından hükümet dairesinin haricinde müstakil bir bina biçiminde inşa edilmişti.¹² Mülkiyeti devlete ait olan hapishane, hükümet binasının yakınında/karşısında idi. Hapishanenin hükümet dairesine bakan kısmı zabita dairesiyle, diğer 3 cephesi ise umumî yol ile çevriliydi. Etrafı ise dolma taş duvar ile örülmüştü. Hapishane 2 koğuşlu olarak inşa edilmişti. Her ne kadar koğuş sayısı sonradan 2'den 5'e çıkarılmış olsa da bunlardan ancak 2 tanesi koğuş özelliği taşıyordu. *Bilecik*'teki hapishanede sınırlı kapasiteye rağmen 326 erkek mahpus bulunuyordu. İzdihama eşlik eden rutubet, asgarî sağlık şartlarını iptal ettiği için hapishanenin tamir edilerek istenilen düzeye getirilmesi imkânsızdı. Bu itibarla yeni bir bina yapılması gerekiyordu. *Bilecik*'te kadın mahpuslara mahsus müstakil bir hapishane binası yoktu. Fakat kadın gardiyân olarak görev yapan kişinin evindeki bir oda, kiralık olarak hapishane hizmeti görüyordu. Burada 3 kadın mahpus vardı (BOA. DH. MB. HPS. M. 149/11, lef 8).

1917'ye gelindiğinde *Bilecik*'te bir hapishane ve bir tevkifhane bulunuyordu. Hapishanenin müdürü Mehmet Neşet Bey'di. Müdür bir senedir kâtiplik vazifesini de yürütmekteydi. Ayrıca 5 gardiyân görev yapmaktaydı. Tevkifhanede 27 erkek ve 2 kadın mevkuf; hapishanede ise 158 erkek ve 4 kadın mahkûm vardı. Erkek mahkûmlardan 1'i 18 yaşın altındaydı. Mahpusların ekmek ihtiyacı iaşe komisyonu tarafından karşılanıyordu (BOA. DH. MB. HPS. M. 28/6). 1918 yılına ilişkin bir rapor *Bilecik* hapishanesinin şartlarının iyileştiğini göstermektedir. Nitekim müfettişler, *Bilecik* hapishanesinin incelenen hapishaneler içinde en iyisi ve en temiz olduğunu, idari sorumluların görevlerini layıkıyla yerine getirdiklerini, her koğuşta abdesthane

⁹ *Karacabey* hapishanesinin içinde yer aldığı arazi tahminen 159,1 m. (210 zira) idi ve her bir zirai 55 kuruş kıymetindeydi.

¹⁰ Hapishanenin bulunduğu arazi tahminen 75,7 m. (100 zira) idi ve her bir zirain kıymeti 30 kuruştı.

¹¹ Hapishanenin yer aldığı arsa 178 metrekareydi ve her bir zirain ederi 10 kuruştı.

¹² Zabita dairesi hariç tutulduğunda hapishanenin ihtiva ettiği arazi 1.510 zirakare idi. Her bir zirai ise 10 kuruştı.

bulunduğunu, erkek hapishanesinde 6, kadın hapishanesinde ise 3 oda olduğunu kaydetmişlerdi (BOA. DH. MB. HPS. M. 163/86).

Bilecik'tekin aksine, 1914 yılında *Söğüt* kazâsındaki hapishane, hükümet dairesinin arkasında ve jandarma koğuşu bitişiğinde olup hükümet dairesi müstemilatındandı. 2 odadan ibaretti.¹³ Hapishane, 25 sene evvel hükümet dairesiyle beraber ahalinin yardımlarıyla alelade ve sağlıksız bir şekilde yapılmış, aradan geçen sürede tamir edilmemiş ve harap bir vaziyet almıştı. Onarımı fayda sağlamayacağı için yeniden inşa edilmesi gerekiyordu. Hapishanede 34 erkek mahpus vardı. Söğüt'te aylık 25 kuruşa kiralanmış bir de kadın hapishanesi bulunuyordu ve 3 kadın mahpus mevcuttu (BOA. DH. MB. HPS. M. 149/11, lef 9). Söğüt hapishanesi 1917 yılında da hükümet dairesinin arkasında yer alıyordu. 1 odalı hapishanenin 25 ilâ 30, 1 odalı tevkifhanenin de 5 ilâ 7 kişilik kapasitesi vardı. Müdür, memur, sergardıyan ve kâtip yoktu. Sadece Mustafa Efendi adında bir gardıyan vardı. Kâtiplik vazifesini de bu kişi ifa ediyordu. Tevkifhanede 18 erkek mevkuf; hapishanede ise 10 erkek ve 2 kadın mahkûm vardı. Mahpuslara yiyecek olarak bir müteahhit marifetiyle sadece ekmek verilmekteydi (BOA. DH. MB. HPS. M. 28/6).

Söğüt'teki hapishane gibi *İnegöl*'deki hapishane ve tevkifhane de hükümet dairesi müstemilatındandı. Bulunduğu arazi mevkii itibariyle önemliydi.¹⁴ Hapishane eski bir ahşap yapı olup alt ve üst kattan oluşmaktaydı. Her bir koğuşun kapasitesi 20 kişiyle sınırlıydı. İnegöl'ün büyüklüğüyle orantılı olmayan hapishane oldukça dar ve sıhhi şartları sağlamaktan uzaktı. Hapishane resmî dairelere yakındı, lakin mahpusların kolayca firar etmesine müsaaitti. Tamiri uygun olmayıp yeniden yapılması iktiza etmekteydi. Hapishanede 51 erkek mahpus vardı. Bu dönemde İnegöl'de mülkiyeti belediyeye ait, aylık 50 kuruşa kiralanmış bir kadın hapishanesi de mevcuttu. Mahpus sayısı ise 7 idi (BOA. DH. MB. HPS. M. 149/11, lef 10). İnegöl hapishanesi 1917 yılında da hükümet binasının avlusundaydı. Tevkifhane yoktu. Hapishanede müdür, memur, sergerdiyan ve kâtip bulunmuyordu. Sadece İbrahim Efendi adında bir gardıyan vardı. Hapishanede 22 erkek ve 5 kadın mahkûm mevcuttu. Mahpusların yemek ihtiyacını bir müteahhit temin etmekteydi (BOA. DH. MB. HPS. M. 28/6).

Yenişehir hapishanesine gelince, 1914'te hükümet konağı içinde bulunmaktaydı.¹⁵ Bu kazâda kadınlara tahsis edilmiş müstakil bir hapishane yoktu. Sual varakasını dolduranın mütalaası, yeni bir hapishane yapılmasına gerek olmadığı yönündeydi. Zira 50 liralık masrafla sorunlar giderilebilirdi. Sözü edilen dönemde hapishanede 17 erkek ve 18 kadın mahpus vardı (BOA. DH. MB. HPS. M. 149/11, lef 11). Yenişehir hapishanesinde 1917'de sadece 1 gardıyan görevliydi. 2 erkek mevkuf ve 4 erkek mahkûm vardı. Mahpuslar yiyeceklerini kendileri hazırlıyordu (BOA. DH. MB. HPS. M. 28/6).

3.Kütahya Sancağı Hapishaneleri

Sancağın merkez kazâsı *Kütahya* idi. Buradaki hapishane hükümet konağına 100 m. mesafedeydi ve arka cephesinin 20 m. uzağında jandarma süvari karakolu bulunuyordu.¹⁶ Hapishane, alt ve üst kat olmak üzere, 11 koğuştan müteşekkildi. Koğuşların 2'si hastalara tahsis edilmişti. Diğer 9 koğuş alelade bir vaziyette olup, 30'ar kişilik kapasiteye bile sahip değilken, 671 mahpusu barındırmaktaydı. Hatta bazen mahpusların sayısı 800'ü aşmaktaydı. Esasında hapishanenin ölçüleri Kütahya'nın büyüklüğü ve mahpus sayısı ile uyumlu değildi. Bu bakımdan genişletilmesi gerekiyordu. Belediye mimarı tarafından yapılan incelemede hapishanenin onarılması için 80.000 kuruşa ihtiyaç olduğu belirlenmişti. Kütahya'da kadın hapishanesi de bulunmaktaydı. Maarif idaresinden aylık 150 kuruşa kiralanmıştı. Burada 13 kadın mahpus vardı (BOA. DH. MB. HPS. M. 149/11, lef 12).

Kütahya'daki hapishane 1917'de Belediye dairesi ve telgrafhane karşısında olup, tevkifhane ile beraber 13 koğuştan ibaretti. Müdürlük vazifesini Ali Rıza Efendi'nin yürüttüğü hapishanede bir de kâtip vardı. Lakin silah altındaydı. Hapishanede ayrıca 6 erkek, 1 kadın gardıyan ve 1 hademe görev yapıyordu. Tevkifhanede 130 erkek, 7 kadın; hapishanede ise 138 erkek, 15 kadın mevcuttu. Yemeklerini kendileri hazırlamak durumunda olan mahpuslara yiyecek olarak müteahhit Osman Bey tarafından yalnızca bir çift ekmek verilmekteydi (BOA. DH. MB. HPS. M. 29/69). Kütahya'daki hapishane binasının fizikî şartlarında ne 1914'te ne de 1917'de herhangi bir iyileşme oldu. Nitekim 1920'de erkek hapishanesinin eski olmasından mütevellit tamirattan geçirilmesi gerektiği bilgisi bunu teyit etmektedir (Özçelik, 2011: 34). Kütahya'daki kadın hapishanesi, erkek hapishanesinin karşısındaydı ve 2 koğuştan oluşmaktaydı. Burada mahkûmlar ve mevkuf bir arada tutuluyordu (BOA. DH. MB. HPS. M. 29/69). Kadın hapishanesine 1917 yılında da 150 kuruş kira bedeli ödeniyordu (Bozkurt, 2012: 265).

¹³ Bulunduğu arazi 120 metrekare idi. Her bir zirain değeri ise 6 kuruştı.

¹⁴ Hapishanenin yer aldığı arsa 201,5 m. (266 zira) idi ve her bir zirai 30 kuruştı.

¹⁵ Yenişehir hapishanesinin uzunluğu 16,6 m. (22 zira), genişliği ise 8,3 m. (11 zira) idi. Her bir zirai 20 kuruştı.

¹⁶ Hapishanenin uzunluğu 39 m. genişliği 31 m. olup cami, jandarma koğuşu, kalem odası ve gezinti mahalli hariç tutulduğunda 1.209 metrekareden ibaretti. Toplamı ise 1.742 m. (2.300 zira) idi. Her bir arşınının kıymeti 24 kuruş 10 paraydı.

Kütahya'dakinin tersine *Eskişehir* kazâsındaki erkek hapisane binası hükümet konağının dışında, Eskişehir'in orta kısmında olup 3 koğuştan oluşmaktaydı.¹⁷ Hapishane binası kalitesiz malzemeden yapıldığı için kullanıma elverişli değildi. Azamî kapasitesi 100 ilâ 120 mahpus arasındaydı. Fakat 245 mahpus barındırıyordu. Tamirat amaca hizmet etmeyeceği için yeniden yapılması daha uygundu. Mülkiyeti devlete ait olan kadın hapisanesi ise erkek hapisanesinin hemen bitişiğindedi ve 15 kişi kapasiteli bir odadan ibaretti. 6 kadın mahpus vardı (BOA. DH. MB. HPS. M. 149/11, lef 13).

1917'de müstakil sancak statüsünde bulunan Eskişehir ile Mihaliççik ve Sivrihisar kazâlarında 2'şer olmak üzere 6 hapisane bulunmaktaydı. Merkez liva hapisanesinin memuru Zeynel Abidin Efendi'ydi. Hapishanede bir de kâtip görev yapıyordu. Bunun yanı sıra Eskişehir'de 4, Mihaliççik ve Sivrihisar'da 1'er gardiyan mevcuttu. Bu dönemde Eskişehir'de 110 erkek, 16 kadın; Mihaliççik'ta 16 erkek, 4 kadın ve Sivrihisar'da 17 erkek ve 2 kadın olmak üzere 165 mahpus vardı. Eskişehir hapisanelerindeki mahpuslara bir müteahhit tarafından günde 450 gram ekmek verilmekteydi (BOA. DH. MB. HPS. M. 26/59). 7 Şubat 1920 tarihli bir bilgiden anlaşıldığına göre, şehrin dışında yeni bir hapisane binasının yapımına başlanmış fakat zemin kat tamamlandıktan sonra inşaat durmuştu (Gümüşsoy, 2014: 219).

1914'te *Uşak* kazâsında hem erkek hem de kadın hapisanesi vardı. Her iki hapisane de hükümet dairesi ile birlikte bir arsa dâhilindeydi ve mülkiyetleri kamuya aitti. Kâgir olan erkek hapisanesi¹⁸, diğer kazâ hapisanelerine nispetle daha iyi durumdaydı. 2.000 kuruşluk bir harcamayla gerçekleşecek tamirat problemi çözebilirdi. Kadın hapisanesi ise harap ve adı bir toprak odadan ibaretti ve yeniden yapılması gerekiyordu. Erkek hapisanesinde 110, kadın hapisanesinde ise 3 mahpus mevcuttu (BOA. DH. MB. HPS. M. 149/11, lef 14). *Uşak*'ta 1917 yılında, 1914'te olduğu gibi, hem erkek hem de kadın hapisanesi mevcuttu. Hapishane kadrosunda sadece 1 gardiyan olmakla beraber, bu tarihte, bilfiil görevde olan gardiyan olmadığı için söz konusu vazifeyi geçici olarak *Uşak* jandarma karakolunda görevli Kamil Onbaşı üstlenmişti. Tevkifhanede 6 erkek vardı. Hapishanede ise 20 erkek, 10 kadın mahpus bulunuyordu. Mahpuslara yiyecek olarak yalnızca ekmek veriliyordu. Bu işi bir müteahhit yürütmekteydi (BOA. DH. MB. HPS. M. 29/69).

Çoğu kazâda olduğu gibi *Gediz*'deki hapisane de 1914'te hükümet konağı içindeydi.¹⁹ Hapishanenin zemini son derece nemliydi ve tamir edilmesi imkânsızdı. Dolayısıyla yeniden inşa edilmesi gerekiyordu. Kazâda kiralık bir kadın hapisanesi de bulunuyordu. Hapisanelerde 35 erkek, 3 kadın mahpus vardı (BOA. DH. MB. HPS. M. 149/11, lef 15). İzahat varakasındaki bilgilerden anlaşıldığına göre, *Gediz* hapisanesi 1917'de Cami-i Kebir mahallesindeki hükümet konağı dâhilindeydi. Gardiyanı Ömer Efendi'ydi. Tevkifhanede 17 erkek, 2 kadın mevkuf vardı. Hapishanede ise hiçbir mahkum yoktu. Mahpuslara bir müteahhit vasıtasıyla sadece ekmek veriliyordu (BOA. DH. MB. HPS. M. 29/69).

1914 yılında *Simav* kazâsındaki hapisanenin yeri diğerlerinden farklılık arz ediyordu. Zira *Simav*'ın neredeyse tamamının zarar gördüğü R.1320 (M.1904-1905) senesindeki yangında, hapisane de büyük hasar gördü ve hapisane olarak kullanılmaya uygun kiralık bir mesken bulunamadı. Yetkililer bu sorunu kışlanın mutfağını hapisane²⁰ yaparak çözdüler. Hava ve ışık almayan hapisane, birinden diğerine girilebilen 2 oda ve sonradan yapılan 1 oda olmak üzere toplam 3 odadan oluşuyordu. Koğuşlarda bazen 40-50 kişi aynı anda tutuluyordu. Yani mahpuslar, izdiham nedeniyle üst üste, acınacak bir halde ve yere serilen hasırlar üzerinde mahpusiyetlerini geçiriyordu. Hapishanenin köhne vaziyeti güvenlik zafiyetine de yol açmaktaydı. Problemin kökten halledilebilmesinin yolu hükümet konağı ile birlikte yeni bir hapisane binası inşa etmekten geçiyordu. *Simav*'da kadın mahpuslar için kiralanmış bir kadın hapisanesi de bulunuyordu. Erkek hapisanesinde 83, kadın hapisanesinde ise 3 mahpus mevcuttu (BOA. DH. MB. HPS. M. 149/11, lef 16). 1917 bilgileri *Simav*'daki hapisanenin halen kışlada olduğunu göstermektedir. Gardiyanlık görevini Mehmed Efendi yürütmektedir. Mevkufun bulunmadığı hapisanede 54 erkek, 3 kadın mahpus vardı. Mahpusların ekmeğini müteahhit olmadığı için hükümet yetkilileri temin ediyordu (BOA. DH. MB. HPS. M. 29/69).

4. Karahisar-ı Sahip Sancağı Hapisaneleri

1914 yılında söz konusu sancağın merkez kazâsı *Karahisar-ı Sahip*'ti. Buradaki erkek hapisanesi hükümet binasının arka kısmındaydı ve hükümet dairesi müstemilatındandı. Kabristanla da hemhudut olan hapisane 7 koğuş, 1 hastane ve 2 avludan oluşmaktaydı.²¹ Kadınlara mahsus 3 odalı hapisane binası erkek hapisanesinin hemen bitişiğinde yer alıyordu. Erkek hapisanesinde 776, kadın hapisanesinde ise 24 mahpus vardı. Kadın hapisanesinin kapasitesi mevcut mahpuslar için yeterliydi lakin erkek hapisanesi

¹⁷ Hapishane, erkeklere ve kadınlara mahsus binalar ile jandarma ikametlerine ayrılan mahaller de dâhil edildiğinde 210 metrekareden oluşmaktaydı ve her bir zirain ederi 12 kuruştur.

¹⁸ Erkek hapisanesinin bulunduğu arazi 726, kadın hapisanesinin yer aldığı arsa ise 219,7 m. (290 zira) idi. Her bir zirain ederi 10 kuruştur.

¹⁹ Bulunduğu arazi 90,9 m. (120 zira) idi ve her bir zirai 5 kuruştur.

²⁰ Hapishanenin bulunduğu arazinin uzunluğu tahminen 12 m. genişliği ise 6 m. idi.

²¹ Hapishanenin bulunduğu arazi 1.951 metreden (2.576 zira) ibaretti. Her bir zirain ederi tahminen 1 mecdiye idi.

400 mahpustan fazlasına kifayet etmemekteydi. Yapılan incelemede her iki hapishanenin de yeniden yapılmasına lüzum olmayıp, tamir edilmelerinin yeterli olacağı kanaatine varılmıştı. Ayrıca erkek hapishanesine 6 koğuşun daha ilave edilmesi gerektiği anlaşılmıştı. Hapishanelerin onarımı için 5.000, ilave olunacak kısım içinse 50.000 kuruşa ihtiyaç olduğu tespit edilmişti (BOA. DH. MB. HPS. M. 149/11, lef 17).

1917'de Karahisar-ı Sahip'te müstakil bir tevkifhane yoktu. Hapishane içindeki bir koğuş mevkuflara tahsis edilmişti. Bu tarihte hapishanenin sergardıyanı Tahir Efendi'ydi. Bundan başka 1'i kadın olmak üzere 6 gardıyan ve 1 kâtip vardı. Tevkifhanede 75 erkek, 5 kadın; hapishanede ise 135 erkek, 4 kadın bulunmaktaydı. Mahpuslara bir müteahhit tarafından günde 300 dirhem ekmek veriliyordu (BOA. DH. MB. HPS. M. 27/3). 24 Ocak 1920 tarihli bir kayıтта, erkek hapishanesinin eski bir bina olmakla birlikte temiz tutulduğu, kadınlar hapishanesinin de temiz ve uygun bir mahalde olduğu belirtilmektedir (Özçelik, 2011: 34).

Bolvadin kazâsında ise 1914'te kiralık bir mahal bulunamadığı için eski ve boş hükümet dairesinin harap odalarından birkaçı tadil edilmiş ve hapishane olarak kullanılmıştı.²² Aynı yerde bir de kadın hapishanesi vardı. Hapishanelerde 80 erkek ve 10 kadın mahpus mevcuttu. Hapishane olarak adlandırılan yapıların onarılması mümkün değildi. Dolayısıyla yeniden inşa edilmeleri gerekmektedir (BOA. DH. MB. HPS. M. 149/11, lef 18). 1917'de Bolvadin'deki metruk hükümet dairesi, hapishane hizmeti görmeyi sürdürüyordu. 1 gardıyanın bulunduğu hapishanede 10 erkek mahpus mevcuttu ve bunların yiyecek ihtiyacını müteahhit karşılıyordu (BOA. DH. MB. HPS. M. 27/3).

1914 yılında *Sandıklı* kazâsında da hükümet dairesinin bitişiğinde ve mülkiyeti kamuya ait olan bir erkek hapishanesi mevcuttu.²³ Hapishanenin tamiri uygun değildi, yeniden inşa edilmesi gerekmektedir. Hapishanede 97 erkek mahpus vardı. Kadın mahpuslar için 50 kuruşa bir hane kiralanmıştı ve ilgili tarihte hapishanede 6 kadın mahpus mevcuttu (BOA. DH. MB. HPS. M. 149/11, lef 19). Erkek hapishanesi 1917 yılında da aynı yerindeydi. 3 koğuş ve 1 gardıyan odasından oluşmaktaydı. Burada tevkifhane yoktu. Hapishanede Ali Efendi adında bir gardıyan vardı. 29 erkek mahpus bulunuyordu. Bu tarihte Arzuhacı Mehmed Efendi'nin hanesindeki bir oda kadın hapishanesi olarak kullanılıyordu. 3 kadın mahpus mevcuttu. Mahpuslara yiyecek olarak sadece ekmek veriliyordu (BOA. DH. MB. HPS. M. 27/3).

Sancağın kazâlarından biri olan *Dinar*'daki hapishane 1914'te hükümet dairesinin karşısında ve yola nâzır olup, belediyenin mülkiyetinde bulunan bir haneden ibaretti.²⁴ Mal sandığından yıllık 1.992 kuruşa kiralanmıştı. Mevzubahis haneye sonradan 2 koğuş daha ilave edilmişti. Bu tarihte hapishanede 65 erkek mahpus vardı. Hapishane binası kerpiçten mamul, köhne ve gayrisihhî idi. Tamir ile istenen şekle getirilmesi mümkün değildi. Ayrıca Bursa, Aydın ve Konya vilayetlerine sınır olan Dinar'a neredeyse her gün asker bakayası ve mahkûm gibi birçok kişi geldiğinden yeni bir hapishane binasının yapılması zaruret halini almıştı. Hapishanenin yerine gelince; hükümet dairesinin 3 dönümü aşan avlusuna yeni bir hapishane inşa edilebilirdi. Bu avlu belediyenin idi ve bedelsiz olarak hapishaneye tahsis edilmesi mümkündü. Dinar'da müstakil bir kadın hapishanesi yoktu. Aylık 6-7 kuruşa kiralanmış bir hane geçici olarak hapishane hizmeti görmekteydi. Burada 6 kadın mahpus vardı (BOA. DH. MB. HPS. M. 149/11, lef 20).

Belediyeye ait binanın 1917 yılına gelindiğinde de hapishane olarak kullanıldığı anlaşılmaktadır. Bu binanın odalarından biri mahkûmlara diğeri ise mevkuflara tahsis edilmişti. Hapishanede 150 kuruş maaş alan Osman isminde bir gardıyandan başka görevli yoktu. Dinar'da kiralık olarak kullanılan hanenin bir odası kadın hapishanesi diğeri ise kadın tevkifhanesi hizmeti görüyordu. Erkek tevkifhanesinde 12 mevkuf, hapishanesinde ise 10 mahkûm vardı. Kadın mevkuf yoktu. 6 kadın hükümlü bulunuyordu. Mahpusların bir kısmı mutemet tarafından hariçten alınan ekmekle, diğeri ise kendi evlerinden getirttikleri ekmek ve katıkla maişetlerini temin ediyordu (BOA. DH. MB. HPS. M. 27/3).

Çoğu kazâda olduğu gibi 1914 yılında *Aziziye* kazâsındaki hapishane binası da kamu malı olup hükümet dairesi müstemilatındandı.²⁵ 3 koğuş, 1 gardıyan odası ve 1 heladan oluşan hapishane, dayanıksız olup sağlık şartlarını taşımaktan oldukça uzaktı. Tamiri fayda sağlamayacağı için yıkılıp yeniden inşa edilmesi daha uygundu. Yapılan incelemede, tamiratına 1.000 kuruş sarf edildiği takdirde birkaç sene daha kullanılabilirdiği anlaşılmıştı. Hapishanede 66 erkek mahpus vardı. Aziziye'de kadın hapishanesi yoktu (BOA. DH. MB. HPS. M. 149/11, lef 21). 1917'de ise Aziziye hapishanesinde Yusuf Ağa adında bir gardıyan vardı. Ayrıca hapishanede 7 erkek, 1 kadın mevkuf ve 8 erkek mahkûm mevcuttu. Mahpuslardan yalnızca ikisine ekmek verilmekteydi. Diğeri yemeklerini kendi hanelerinden temin etmekteydi (BOA. DH. MB. HPS. M. 27/3).

²² Bu odaların uzunluğu 16,5, genişliği ise 5 m. idi. Kıymeti 30 Osmanlı lirasıydı.

²³ Bulunduğu arazi 420 metrekare idi. Her bir zirain kıymeti 1 Osmanlı lirasıydı.

²⁴ Hapishanenin bulunduğu arazi tahminen 1.500 arşınkare idi ve her bir zirain değeri 10 kuruştı.

²⁵ Hükümet dairesi ile hapishane arasında 11,3 m. (15 arşın) genişliğinde, 22,7 m (30 arşın) uzunluğunda bir bahçe vardı. Bahçe hariç tutulduğunda hapishanenin bulunduğu arazi 272,7 m. (360 zira) idi. Her bir zirain ederi 11 kuruştı.

Sonuç

1914 yılında Hüdavendigâr vilayetinin Bursa sancağı ve kazâlarında 7, Kütahya sancağı ve kazâlarında 5, Karahisar-ı Sahip merkezi ve kazâlarında 5, Ertuğrul sancağının merkezi Bilecik ile diğer kazâlarında 4 olmak üzere toplam 21 hapishane bulunmaktaydı. Hapishanelerin çoğu hükümet dairesi içinde yer almakla birlikte Bilecik, Eskişehir, Simav ve Dinar'daki hapishaneler hükümet dairesi haricindeydi. Hapishane olarak kullanılan binaların ekseriyeti kamuya aitti. Fakat Dinar hapishanesi örneğinde olduğu gibi kiralık olarak kullanılanları da vardı. Yapılan incelemelerde Karahisar-ı Sahip, Kütahya, Uşak ve Yenişehir'deki hapishane binalarının tamirine, diğerlerinin ise yeniden yapılmasına ihtiyaç olduğu anlaşılmıştı. Hüdavendigâr vilayetinin sancak ve kazâ merkezlerinde -Karahisar-ı Sahip sancağının Aziziye kazâsı hariç- kadın hapishaneleri de vardı. Bunlar ya erkek hapishanesinin hemen bitişiğindeydi ya da farklı bir yerde kiralık olarak kullanılan mekânlardı. Hem erkek hem de kadın hapishanesi olarak kullanılan binalar harap bir vaziyette olup gayrisihhî bir haldeydi.

1917 yılı verileri de 1914 yılındaki vaziyeti teyit etmektedir. Hapishane sayılarında herhangi bir değişiklik yoktu. Lakin izahat varakalarında, Eskişehir'in müstakil sancak olmasıyla Sivrihisar ile Mihaliççik kazâlarındaki hapishanelerden de bahsedilmektedir. 1917'de hapishanelerin yapısal durumunda bir değişiklik olmamıştı. Zira söz konusu dönem savaş yıllarıydı ve devletin 1914 yılı sual varakalarında yer alan hapishane binalarına ilişkin yenileme ve tamir çalışmalarını tamamlaması mümkün değildi.

Mahpus sayısı bakımından 1914 yılında 1.199 (1.144'ü erkek, 55'i kadın) kişi ile en çok mahpus Kütahya sancağında bulunmaktaydı. Bunu 1.064 (1.018'i erkek, 46'sı kadın) mahpusla Karahisar-ı Sahip sancağı takip etmekteydi. Bursa sancağında ise 671 (659 erkek, 12 kadın) mahpus vardı. 459 (428 erkek, 31 kadın) ile en az mahpus Ertuğrul sancağında bulunmaktaydı. Bu dönemde vilayette toplam 3.393 mahpus vardı ve mahpuslar doğal olarak sancak merkezlerinde yoğunlaşmıştı.

1917 yılına gelindiğinde Hüdavendigâr vilayetinin tüm sancaklarında mahpus sayısı azalmıştır. Nitekim bu dönemde Kütahya sancağında 891 (832 erkek, 59 kadın), Bursa'da 625 (574 erkek, 51 kadın), Karahisar-ı Sahip'te 324 (286 erkek, 19 kadın) ve Ertuğrul sancağında 252 (239 erkek, 13 kadın) mahpus vardı. Mahpusların toplamı ise 2.092 idi. Anlaşılabileceği üzere mahpus sayısındaki düşüş doğrudan Birinci Dünya savaşıyla ilişkilidir.

Netice itibarıyla gerek 1914 gerekse 1917 bilgileri göstermektedir ki, Hüdavendigâr vilayetindeki hapishaneler fiziki imkânları yetersiz, mahpusların barındırılması için uygun olmayan, ya tamire ihtiyacı olan ya da yeniden inşa edilmeleri gereken yapılarıdır. Devlet, hapishanelerin şartlarını iyileştirmek için gerekli çalışmaları yapmış, fakat savaşın neden olduğu olumsuzluklar bu gayretleri akim bırakmıştır.

KAYNAKÇA

Arşiv Belgeleri

Başbakanlık Osmanlı Arşivi (BOA)

DH. MB. HPS. M. (Dâhiliye Mebani-i Emiriyye ve Hapishaneler Müteferrik Evrakı)

BOA. DH. MB. HPS. M. 26/59.

BOA. DH. MB. HPS. M. 27/3.

BOA. DH. MB. HPS. M. 28/6.

BOA. DH. MB. HPS. M. 29/69.

BOA. DH. MB. HPS. M. 149/11.

BOA. DH. MB. HPS. M. 163/86.

Kitaplar ve Makaleler

BARDAKOĞLU, Ali (1997). "Hapis", *Diyanet İslam Ansiklopedisi*, C. 16, İstanbul.

BOZKURT, Nurgül (2012). "XX. Yüzyıl Başlarında Kütahya Hapishanesinin Genel Durumu", *Uluslararası Sosyal Araştırmalar Dergisi*, C. 5, S. 21.

ÇAKMAK, Biray (2014). "Osmanlı Taşrasında Yönetme ve Yönetilme Kaygıları: Uşak Kazasında Mülki-İdari Değişim Talepleri ve Teşebbüsleri (1908-1919)", *OTAM*, S. 36.

DEMİRKOL, Kurtuluş (2012). *II. Meşrutiyet Döneminde Edirne Vilayeti Hapishaneleri*, Yayınlanmamış Doktora Tezi, Sakarya: Sakarya Üniversitesi Sosyal Bilimler Enstitüsü.

DAŞCIOĞLU, Kemal (2008). "Osmanlı Arşivlerine Göre Sinop Hapishanesinin Durumu", *Erdem Dergisi*, Ankara.

DEMİRÜREK, Halim (2015). *Ertuğrul Sancağı (1900-1918)*, Bilecik.

DEVELLİOĞLU, Ferit (2010). *Osmanlıca-Türkçe Ansiklopedik Lûgat*, Ankara.

GÜMÜŞSOY, Emine (2014). "Osmanlı Devletinin Son Dönemlerinde Eskişehir Hapishanesi (1890-1920)", *Tarih Okulu Dergisi*, S. 20.

Kubbealtı Misalli Büyük Türkçe Sözlük (2008). İstanbul.

ÖZÇELİK, Mücahit (2011). "Mütareke Dönemi'nde Osmanlı Hapishanelerinin Durumu", *Cumhuriyet Tarihi Araştırmaları Dergisi*, S. 14.

SCHULL, Kent Fielding (2007). *Penal Institutions, Nation-State Construction and Modernity in the Late Ottoman Empire, 1908-1919*, University Of California, Los Angeles.

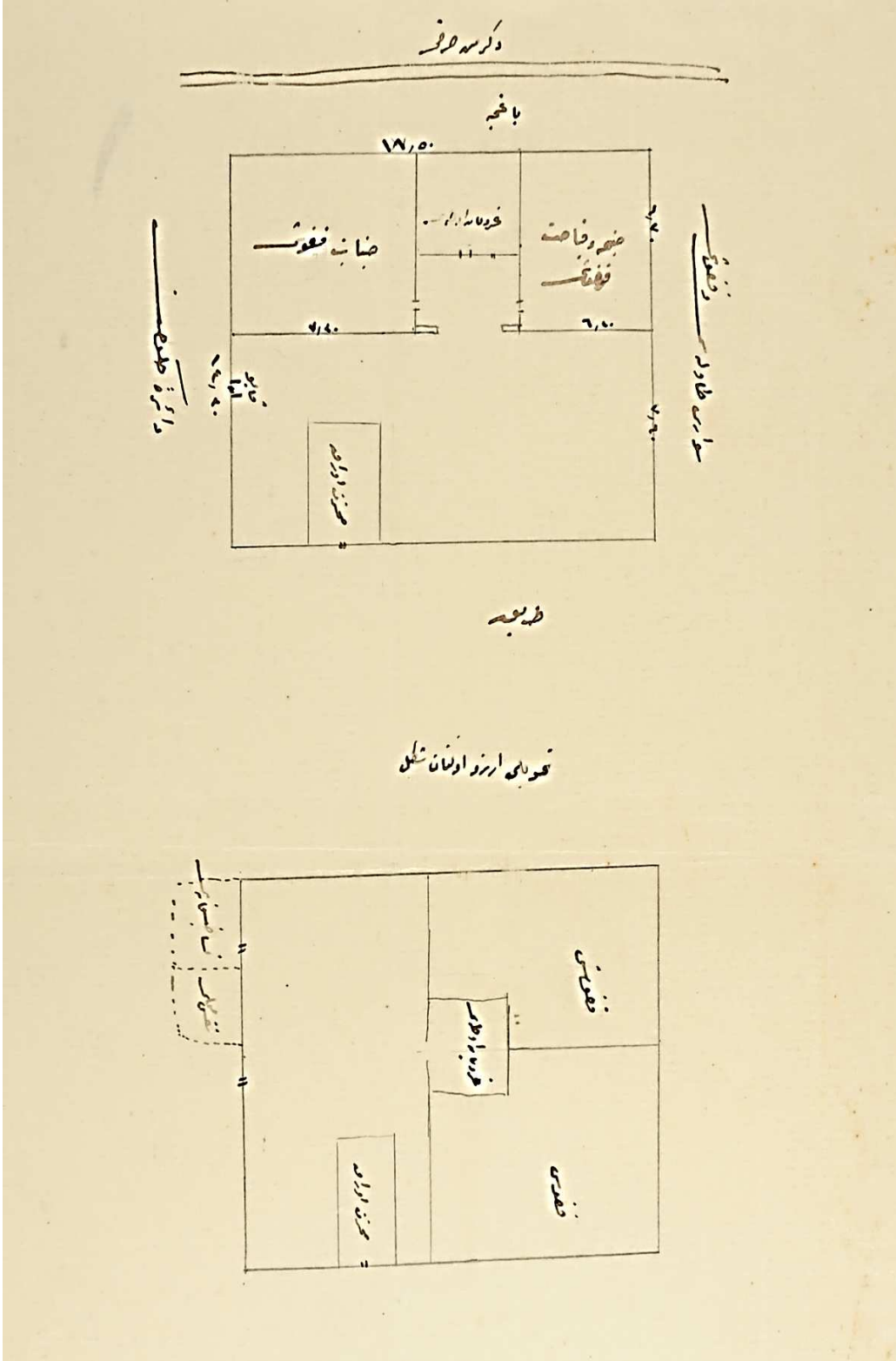
SCHULL, Kent (t.y). "Tutuklu Sayımı: Jön Türklerin Sistematik Bir Şekilde Hapishane İstatistikleri Toplama Çalışmaları ve Bunların 1911-1918 Hapishane Reformu Üzerine Etkileri", *Osmanlı'da Asayiş, Suç ve Ceza*, (Derleyenler: Noemi Levy, Alaxandre Toumarkine), İstanbul.

ŞEN, Ömer (2007). *Osmanlı'da Mahkum Olmak*, İstanbul.

TEMEL, Mehmet (2009). "XX. Yüzyılın Başlarında Mentеше Sancağı Hapishaneleri", *Türkiyat Araştırmaları Dergisi*, S. 26, Konya.

YILDIZ, Gültekin (2012). *Mapusâne*, İstanbul.

Ek 3: Pazarköy Kazası Hapishanesinin Planı



Kaynak: BOA. DH. MB. HPS. M. 149/11