

ULUSLARARASI SOSYAL ARAŐTIRMALAR DERĐİŐİ THE JOURNAL OF INTERNATIONAL SOCIAL RESEARCH

Uluslararası Sosyal Arařtırmalar Dergisi /The Journal of International Social Research

Cilt: 17 Sayı: 116 Eylül 2024 & Volume: 17 Issue: 116 Sep 2024

Received: Sep 01, 2024, Manuscript No. jisr-24-145521; Editor assigned: Sep 03, 2024, Pre-QC No. jisr-24-145521 (PQ); Reviewed: Sep 16, 2024, QC No. jisr-24-145521; Revised: Sep 23, 2024,

Manuscript No. jisr-24-145521 (R); Published: Sep 30, 2024, DOI: 10.17719/jisr.2024. 145521

www.sosyalarastirmalar.com ISSN: 1307-9581

GELENEKSEL KONUTLARDAKİ BİTKİLERİN İRDELENMESİ VE SÜRDÜRÜLEBİLİRLİĐİ

Reyhan Akat*
Birgöl ÇakıroĐlu**

Abstract

Plants with historical-cultural value in the gardens of today's traditional houses are gradually disappearing. The aim of the research is to determine the plants with traditional characteristics in the protected traditional houses within the scope of the protected area, which have historical-cultural value, which are gradually decreasing today, to improve and maintain the existing plants in the gardens in the restoration works or to provide data for the restoration works to be carried out by identifying the traditional plants that have started to disappear or even disappeared, and to grow the same or similar plants in greenhouses if possible and bring them to the residential gardens. The study covers the analysis, which is the first and most important stage in the restoration of traditional houses. Traditional houses in the protected area of Trabzon were selected as the study area. In obtaining the data, on-site direct examination, observation, photography and survey techniques were used.

Keywords: Traditional house; Courtyard; Outdoor space; Garden; Plant; sustainability

GİRİŐ

Kentlerin karakterini, kenti oluŐturan mekanlar ve elemanlar belirler. Bunların en önemlilerinden biri tarihi deĐere sahip geleneksel konutlar ve onların yakın çevrelerindeki kültürel deĐere sahip bitkilerdir.

DoĐ.Dr. Yozgat Bozok Üniversitesi, Mühendislik ve Mimarlık Fakültesi, Mimarlık Bölümü, Yozgat, Türkiye, reyhan.akat@bozok.edu.tr

Birgöl ÇakıroĐlu

DoĐ.Dr. Artvin Çoruh Üniversitesi, Sanat ve Tasarım Fakültesi, Mimarlık Bölümü, Artvin, Türkiye, bcakiroglu@artvin.edu.tr



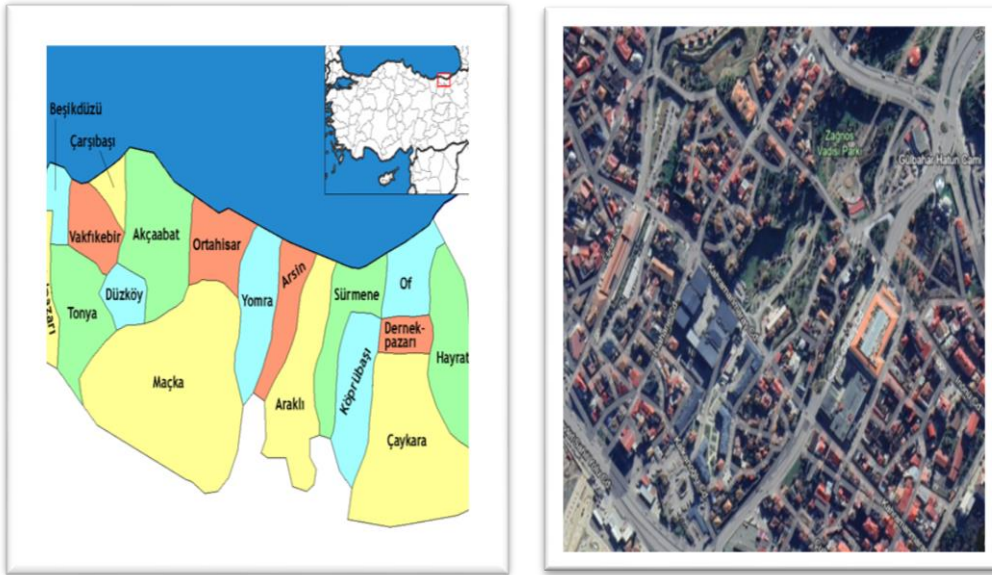
Bitkiler, zamanla en hızlı kaybolabilen ve bu yüzden de tespit edilip literatüre kazandırılması, yařatılması ve sürdürülebilirliklerinin sađlanması zorunlu tarihi miraslar arasında yer almaktadır. Oysa, Trabzon kenti sit alanı kapsamındaki bir kısım geleneksel konutlar; içinde yařayan ailelerin uyguladıkları bilinçsiz müdahaleleriyle özgün konut-bahçe düzenlemeleri ve buralarda kullandıkları donatıları, süs bitkileri her ne kadar yařatılmaya çalıřılsa da zamanla deđişmekte hatta yok olmaktadır. Ayrıca, artık içinde yařanmayıp terkedilmiş, kendi haline bırakılmış, yařam mücadelesi veren geleneksel konut bahçelerindeki kültürel bitkileri görmek mümkün deđildir.

Bu çalıřmada, günümüzde giderek yok olmaya bařlayan tarihi-kültürel deđeri olan, sit alanı kapsamında korumaya alınmış geleneksel konutlardaki geleneksel özellik taşıyan bitkilerin saptanması, bahçelerde var olan bitkilerin restorasyon çalıřmalarında iyileřtirilmesi ve yařatılması ya da kaybolmaya bařlamış hatta yok olmuş geleneksel bitkilerin tespit edilerek seralarda mümkünse aynılarının ya da benzerlerinin yetiřtirilip konut bahçelerine getirilmesiyle ilgili yapılacak restorasyon çalıřmaları için veriler sunulmaktadır.

MATERYAL VE YÖNTEM

Çalıřma Alanının seçimi

İnceleme alanı, Dođu Karadeniz Bölgesi'ndeki Trabzon kentinde tarihi dokunun yoğunlukta olduđu, günümüze özellikle geleneksel konut örneklerinin kalabildiđi ve sit alanı kapsamındaki Ortahisar ile Pazarkapı mahallelerinde yapılmıştır (Şekil 1).



Şekil 1. Örnek çalıřma alanı (URL-1), Google earth

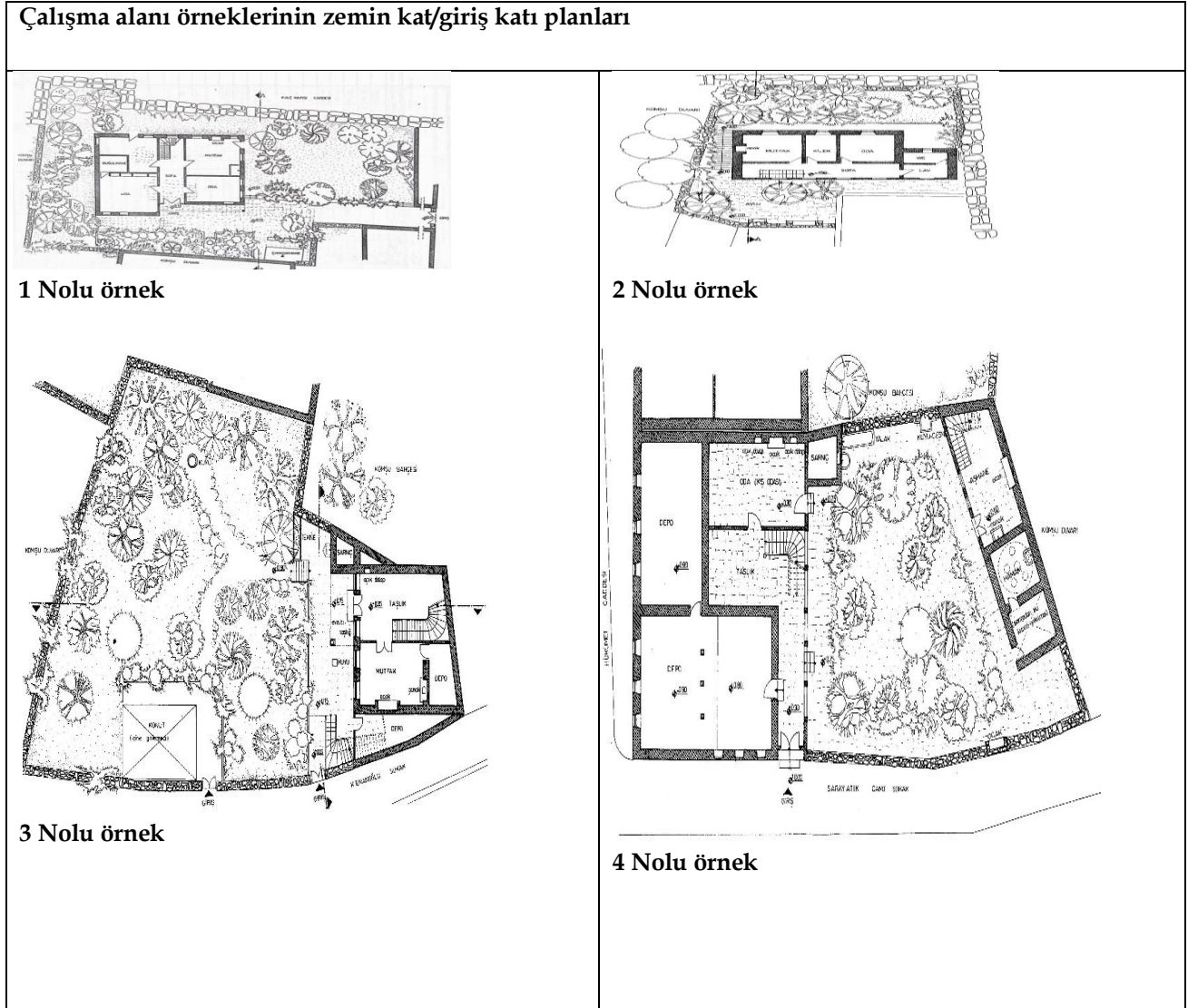
Metod

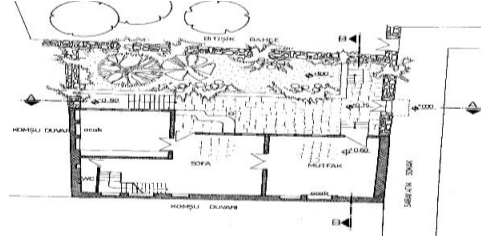


Çalıřmanın ilk ařamasında, örnek alandaki bütün konutlarda ön arařtırma yapılmıřtır. Bu ön arařtırma sonucunda 20 geleneksel bahçeli konut seçilip incelemeye alınmıřtır (**řekil 2**). Her bir örnek konutun giriř katı/zemin katı ile ilgili röleve çalıřması yapılmıřtır (**Tablo 1**). Belirleme formu oluřturularak;

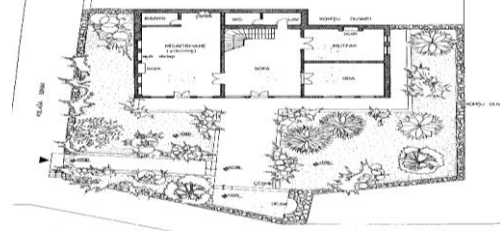
- konutun bahçe iinde yer aliř durumuna göre konut-bahe tipleri,
- konut-bahe tiplerine baėlı olarak bitkilerin kullanımı amaları, yan yana gelme biimleri ile
- bahede yer alan bitkiler saptanmaya çalıřılmıřtır.

řekil 2. Çalıřma alanında seçilen geleneksel konutlarının konum planları (URL 2 Kaynaėından yararlanılmıřtır).

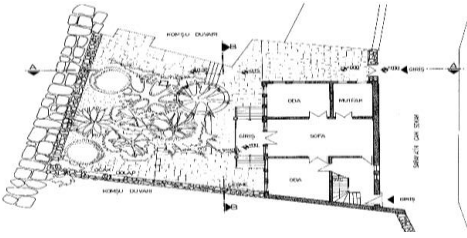




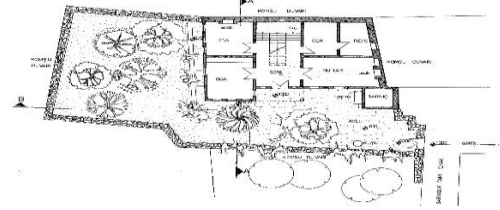
5 Nolu örnek



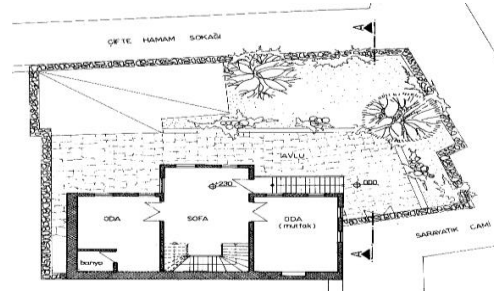
6 Nolu örnek



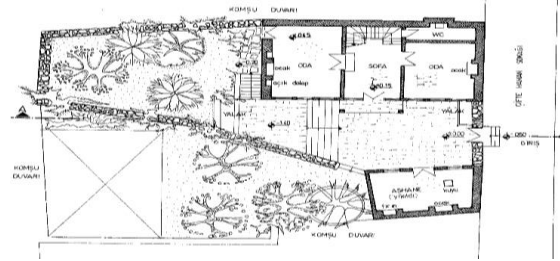
7 Nolu örnek



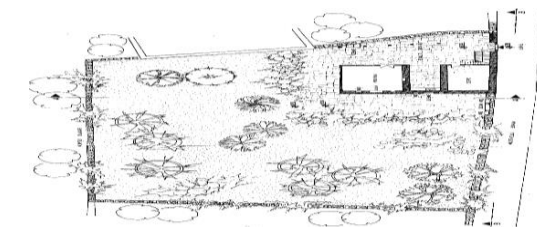
8 Nolu örnek



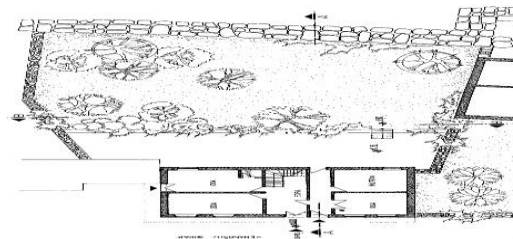
9 Nolu örnek



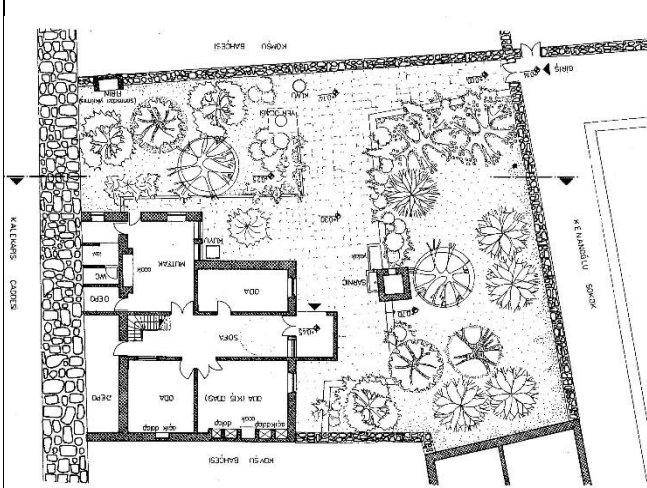
10 Nolu örnek



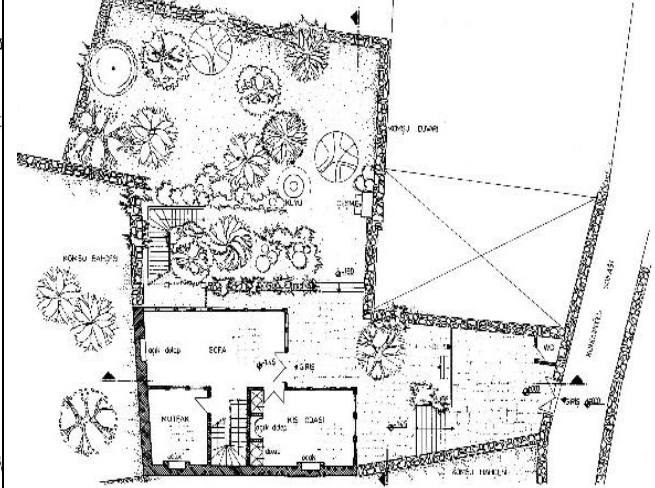
11 Nolu örnek



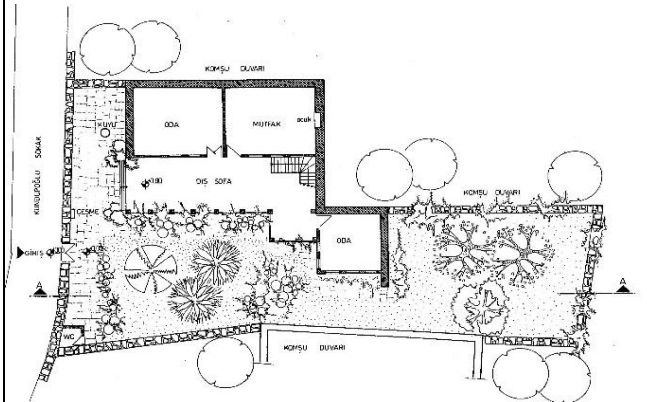
12 Nolu örnek



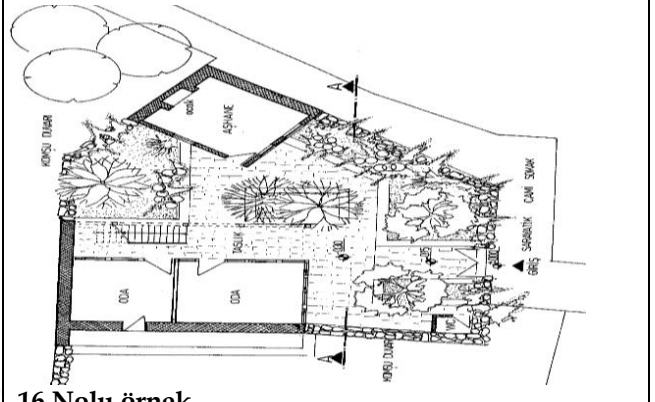
13 Nolu örnek



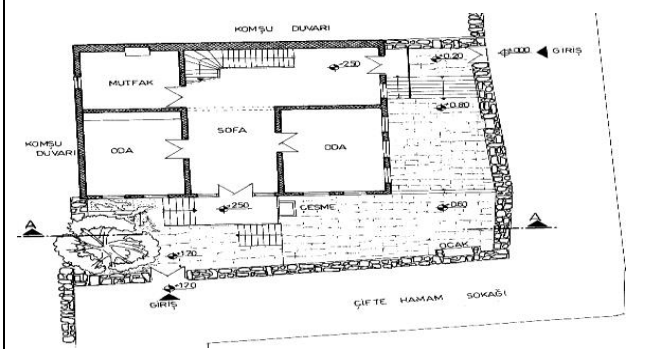
14 Nolu örnek



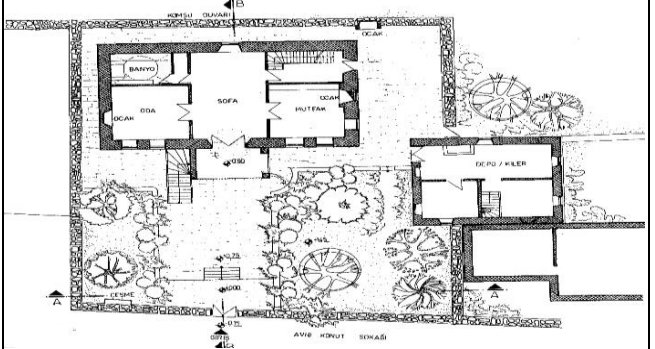
15 Nolu örnek



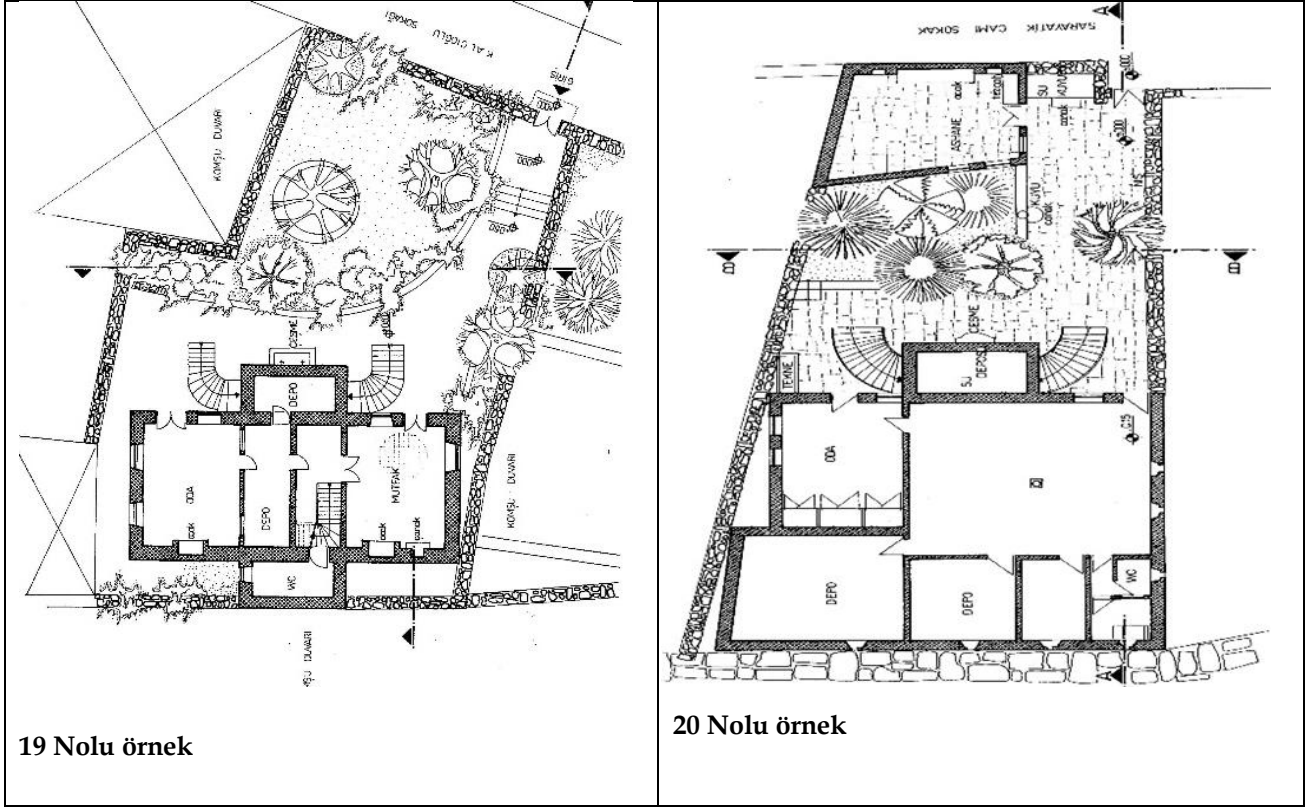
16 Nolu örnek



17 Nolu örnek



18 Nolu örnek



Tablo 1. Çalışma alanı örneklerinin zemin kat/giriş kat planları.

BULGULAR

Trabzon ve çevresi ılıman iklimi nedeniyle bol bir yeşil doğaya sahiptir. Yapılan araştırmada, alanındaki 20 geleneksel konutun her birinde var olan bitkiler ayrı ayrı saptanmış, geliştirilen konut -bahçe tiplerine göre yer seçimleri, hangi amaçla tercih edildikleri ve kullanma oranları belirlenmiştir.

3.1.Konut-bahçe tipoloji çalışması

Yapılan analiz sonucunda bahçeli konutlar arazideki konumlarına göre çeşitli konut-bahçe plan tipolojileri geliştirilmiştir (**Tablo 2**). Geliştirilen plan tipolojilerinden genel olarak tercih edilen konut-bahçe tipleri aşağıda yer almaktadır.

Birinci derecede;

-Sokak duvarına bitişik ön ve yan bahçeli,

-Arka iki duvarı bitişik ön ve yan bahçeli,

İkinci derecede;



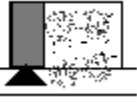





-Sokak duvarına bitişik ön bahçeli,

Arka duvara bitişik ön bahçeli,

tipler olarak gruplandırılmıştır.

Saptanan verilere göre ön bahçeli konutlar en fazla tercih edildiği söylenebilir (**Şekil3**)

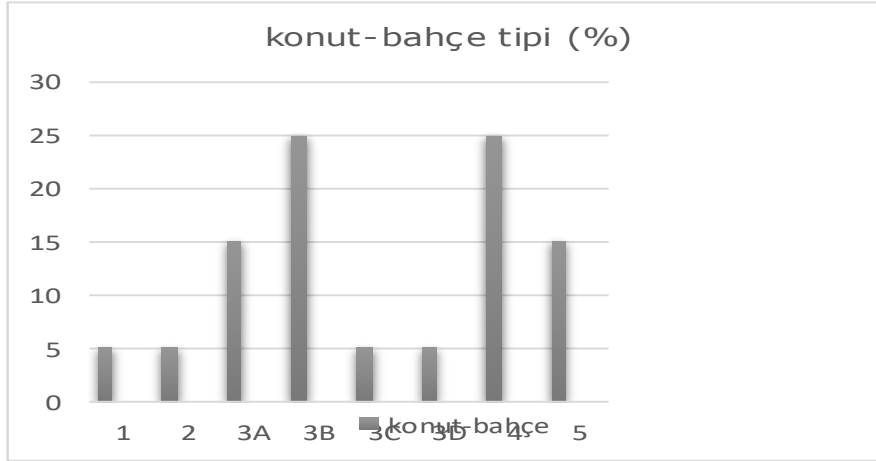


Grup no:	Konut- bahe tipi Őemaları	
1.		Her tarafı baheli konutun konum planı
2.		Őn ve arka baheli konutun konum planı
3A.		Sokak duvarına bitiŐik őr baheli konutun konum planı
3B.		Sokak duvarına bitiŐik őr ve yan baheli konutun konum planı
3C.		Sokak duvarına bitiŐik arka ve yan baheli konutun konum planı
3D.		Sokak duvarına bitiŐik arka baheli konutun konum planı
4.		Arka iki duvara bitiŐik őr ve yan baheli konutun konum planı
5.		Arka duvara bitiŐik őr baheli konutun konum planı

Tablo 2: GeliŐtirilen plan tipolojilerinden genel olarak tercih edilen konut-bahe tipleri aŐağıda yer



almaktadır.



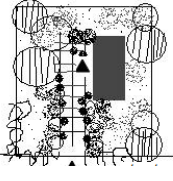
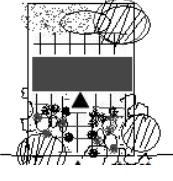
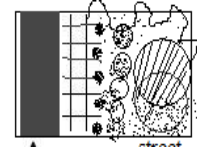
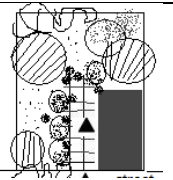
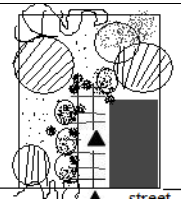
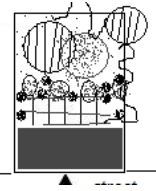
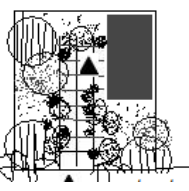
Şekil 3. Tercih edilen konut-bahçe tipi yüzdesi (%).

3.2. Konut-bahçe tiplere göre bitkilerin yer seçimi ve yan yana gelme biçimleri

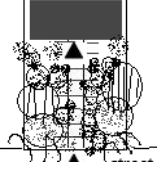




Konut -bahçe tiplerine göre bitkiler, yer seçimleri açısından incelenerek yan yana gelme biçimleri gruplandırılmıştır. Konutların bahçe içindeki yerleşim durumları biçimsel olarak farklı özellik göstermesine rağmen, işlevsel olarak genellikle bütün konutlarda aynı çözümlendiği, bahçe biçimlenişinin konut yüksekliğine bağlı olmadığı gözlemlenmiştir. Genellikle bütün konutların ön bahçelerinde taşlık, taşlığın içinde çeşitli mimari öğeler (çeşme, kuyu, sarnıç, ocak, fırın, vb.) yer almaktadır. Arka bahçeler ise daha çok bitki ağırlıklı çözümlenmiştir. Konutun bahçesi oturma bahçesi olduğu kadar süs ve faydalanma bahçesi olarak da değerlendirilmiştir. Bu bakımdan bahçenin konut ile ilişkisinin bir bütünlük içinde olmasına önem verilmiştir. İç mekanların bir kısmının dış mekanlara yansımaları şeklinde olan bu avlu genellikle sınır duvarları ve bahçe tarafında da arazinin eğimli olduğu kısımlarda set duvarları ve yeşil öğelerle çevrilmiştir.

Genellikle konutların ön bahçeleri ve girişe yakın alanlarda estetik ağırlıklı bitkiler (çalılar ve çok yıllıklar ve saksı çiçekleri) özellikle güzel çiçekli çalı türleri tercih edilmektedir. Sarılıcalar, bahçe duvarlarına yakın alanlarda ve özellikle de hem bahçe girişine hem de konut girişine yakın alanlarda ve oturma-sohbet etme -dinlenme mekanlarına yakın alanlarda tercih edilmiştir. Dolayısıyla dışarı sokağa mor salkımlar, zakkumlar vb. sarılıcalar sarkarak, sokakların yeşilini tamamlamaktadır. Ağaçların altında konut sahibinin gereksinimine göre çeşitli türde sebzeler yetiştirilmektedir. Bitkilerin yan yana gelmeleri açısından, çalılar ve çok yıllıklar ile sarılıcalar çoğunlukla bir arada bulunurken, ağaçlar ve ağaççıklar ile sebzeler yan yana gelmektedir (Tablo 3).



1		Her tarafı bahçeli konutlarda bitkilerin kullanımı
2		Ön ve arka bahçeli konutlarda bitkilerin kullanımı
3A		Sokak duvarına bitişik ön bahçeli konutlarda bitkilerin kullanımı
3B		Sokak duvarına bitişik ön ve yan bahçeli konutlarda bitkilerin kullanımı
3C		Sokak duvarına bitişik arka ve yan bahçeli konutlarda bitkilerin kullanımı
3D		Sokak duvarına bitişik arka bahçeli konutlarda bitkilerin kullanımı
4		Arka iki duvara bitişik ön ve yan bahçeli konutlarda bitkilerin kullanımı



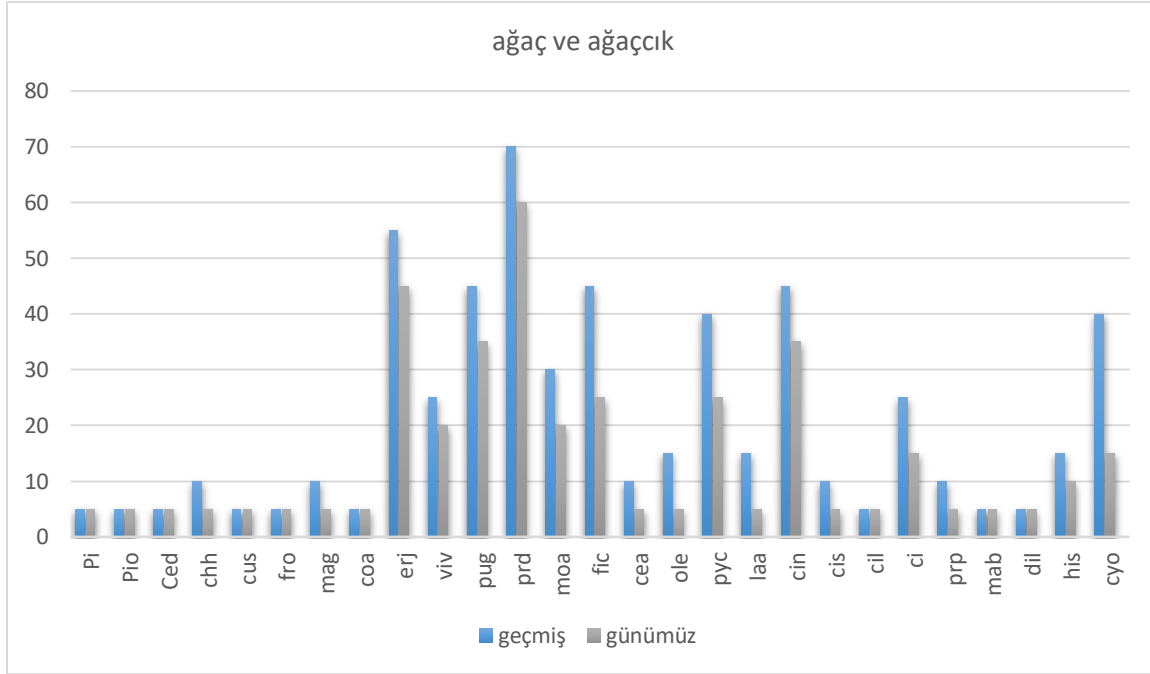
5		Arka duvara bitişik ön bahçeli konutlarda bitkilerin kullanımı
LEJANT		Sebzelik alanlar
		Ağaçlar ve ağaççıklar
		Çalılar ve çok yıllıklar
		Saksı çiçekleri

Tablo 3. Geliştirilen konut-bahçe tiplerine göre bitkilerin kullanımı.

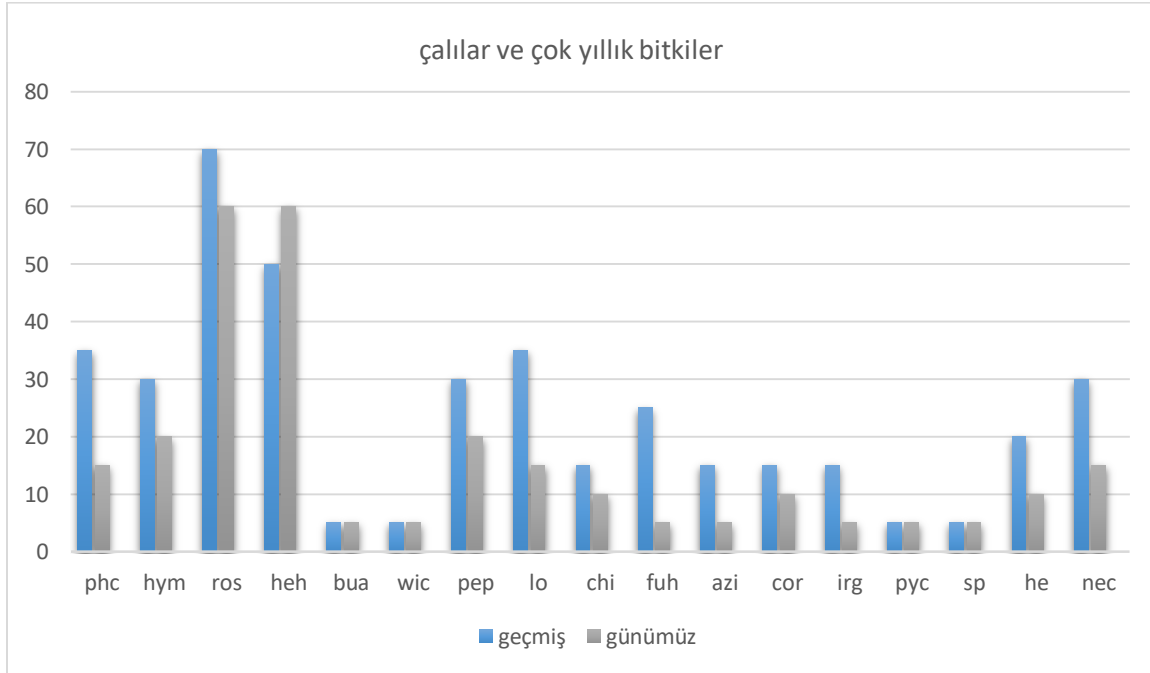
3.3.Geleneksel konut bahçelerinde yer alan bitkiler

Bahçe mekanında en fazla kullanılan ağaç ve ağaççıklar, eriobotrya japonica (yeni dünya) %45, prunus domestical (erik) %60, punica granatum (nar) %35, picus carica (incir) %25 ve citrus nobilis(mandalina) %35 olarak saptanmıştır. Çalı ve çok yıllık bitkilerde ise daha çok estetik güzellik ağırlık kazanmaktadır. Bahçe mekanında en fazla kullanılan çalı ve çok yıllık bitkilerden; rosa hybrida (gül) %60, hedere helix (sarmaşık) %60, lonicea pericyclumum (hanımeli) %15, philadelphus coronarius (limon çiçeği) %15 ve hydrangea macrophylla (ortanca) % 20 şeklinde sıralanmaktadır (**Tablo 4, Şekil 4 ve 5**)

Aynı alanda 1993 de yapılan araştırmada; ağaç ve ağaççıklardan eriobotrya japonica (yeni dünya) %55, prunus domestical (erik) %70, punica granatum (nar) %45, picus carica (incir) %45 ve citrus nobilis(mandalina) %45 oranında bulunmuştur. Çalı ve çok yıllık bitkilerden ise; rosa hybrida (gül) %70, hedere helix (sarmaşık) %50, Lonicea pericyclumum (hanımeli) %35, philadelphus coronarius (limon çiçeği) %35 ve hydrangea macrophylla (ortanca) % 30 şeklinde sıralanmaktadır (Gedikli Akat, 1993; Akat ve Çakıroğlu, 2017). Buna göre sit alanı içinde tarihi ve kültürel değere sahip bitkilerin varlığının zaman içinde azalmakta olduğu görülmektedir. Ağaç ve ağaççıklardan, daha önceleri çok tercih edilen ve hatta bu nedenle bitkiye adını veren “Trabzon hurması”nın yok olmaya başladığı yaşıtlması gereken bitkisel elemanlar arasındadır. Bununla birlikte yöreye özgü karayemiş, turunç, akdut da zaman içinde azalmıştır. Çalı ve çok yıllık bitkilerden ise yine yöreye özgü hanımeli, sardunya, sultan küpesi, açelya zaman içinde azalmıştır. Rrosa ssp. (gül) en fazla kullanılan çalı grubu bitkisi olarak tespit edilmiştir. Kullanımı azalan ve kaybolmaya başlayan bitkilerin yerine konut sahipleri erik (prd), elma (mab), üzüm (viv) gibi yörede bol bulunan ve meyve veren ağaçları yetiştirmektedirler.



Şekil 4. Geleneksel konut bahçelerinde yer alan ağaçlar ve ağaçcıklar



Şekil 5. Geleneksel konut bahçelerinde yer alan çalılar ve çok yıllık bitkiler



ÖRNEK NO:	1	2	3	4	5	6	7	8	9	10	11	12	13	14	15	16	17	18	19	20	KULLANIM YÜZDESİ (%) Geçmiş-günümüz	
Çam (Pi)				•																	5-5	
Doğu ladini (Pio)										•											•	5-5
Lübnan sediri (Ced)						•																5-5
Palmiye (Chh)												•										10-5
Servi (Cus)												•										5-5
Dişbudak (Fro)	•																					5-5
Manolya (Mag)									•	•												10-5
Fındık (Coa)	•																					5-5
Yenidünya (Erj)	•	•		•	•		•	•		•	•				•				•		•	55-45
Üzüm (Viv)	•		•	•								•			•							25-20
Nar (Pug)	•	•		•	•		•					•	•				•				•	45-35
Erik (Prd)	•	•	•	•	•	•		•	•			•	•		•	•					•	70-60
Akdut (Moa)	•		•	•		•													•		•	30-20
İncir (Fic)	•	•	•	•				•		•		•							•		•	45-25
Kiraz (Cea)	•			•																		10-5
Zeytin (Ole)	•	•		•																		15-5
Armut (Pyc)	•			•	•			•			•	•			•						•	40-25
Karayemiş (Laa)			•					•				•										15-5

AĞAÇLAR VE AĞACCIKLAR



ÖRNEK NO:	1	2	3	4	5	6	7	8	9	10	11	12	13	14	15	16	17	18	19	20	KULLANIM YÜZDESİ (%) Geçmiş-günümüz	
Mandalina (Cin)		•		•	•			•	•			•					•	•			•	45-35
Portakal (Cis)					•													•				10-5
Limon (Cil)		•																•				5-5
Turunç (Ci)					•	•			•	•									•			25-15
Şeftali (Prp)					•							•										10-5
Elma (Mab)					•																	5-5
Trabzon hurması (Dil)						•																5-5
Ağaç hatmi (His)	•	•											•									15-10
Ayva (Cyo)			•	•	•					•		•		•		•		•				40-15
ÇALILAR VE ÇOK YILLIK BİTKİLER	Limon çiçeği (Pyc)	•	•		•			•	•									•				35-15
	Ortanca (Hym)	•				•	•					•						•				30-20
	Gül (Ro)	•	•	•	•	•	•	•	•		•			•			•	•		•		70-60
	Sarmaşık (Heh)	•	•		•	•	•	•	•				•							•	•	50-60
	Kelebek çalısı (Bua)	•																				5-5
	Mor salkım (Wic)	•																				5-5
	Sardunya (Pep)		•		•	•	•	•	•													30-20
	Hanımeli (Lo)		•	•		•	•	•	•													•



ÖRNEK NO:	1	2	3	4	5	6	7	8	9	10	11	12	13	14	15	16	17	18	19	20	KULLANIM YÜZDESİ (%) Geçmiş-günümüz
Kasımpatı (Chi)						•	•					•									15-5
Sultan küpesi (Fuh)			•			•		•				•	•								25-5
Açelya (Azi)									•				•							•	15-10
Acem borusu (Cor)															•	•	•				15-5
Zambak (İrg)	•						•												•		15-5
Ateş dikenini (Pyc)	•																				5-5
İspirye (Sp)	•																				5-5
Birgün çiçeği (He)	•						•										•			•	20-10
Zakkum (Nec)	•						•		•	•							•			•	30-15

Tablo 4. Geleneksel konut bahçelerinde yer alan bitkiler

3.4. Bitkilerin kullanım amaçları

Konut bahçelerinde bulunan ağaç ve ağaçlıkların kullanım nedenleri sınıflandırıldığında **Tablo 5'** de görüldüğü gibi;

Yarar sağlama (meyvesinden) %70

Estetik güzellik %30

meyve güzelligi %15

Çiçek güzelliği %85 olarak bulunmuştur. Fonksiyonel olarak bahçe mekanında kullanılan bitkiler oldukça azdır.



Çalı ve çok yıllık bitkilerden ise yarar sağlama gibi bir amaç gözetilmemektedir. Bu tür bitkilerde aranan özellikler çiçek güzelliği (%90) şeklindedir.

Bahçeler daha çok fayda bahçesi niteliğinde olup meyve, çiçek, yaprak gibi özelliklerinden yararlanılabilecek ağaçlar ve ağaççıklara ağırlık verilmiştir.

Konut bahçelerinin kişisel isteklere göre şekillendiği saptanmıştır. Konutların açık mekanlarında bölgeyi temsil eden geleneksel bitkileri yer almaktadır. Var (1992) tarafından, Doğu Karadeniz Bölgesi'nde çok dikilen ve yöre halkı tarafından oldukça çok sevilen karayemişin (Taflan) yöre ile simgeleştigi tespit edilmiştir.

Ağaçların altında konutta yaşayanların gereksinimlerine yanıt verecek çeşitli türde sebzeler yetiştirilmektedir. Çeşitli sarmaşıklar sokakların yeşilini tamamlamaktadır. Bahçeler daha çok fayda bahçesi niteliğinde olup meyve, çiçek, yaprak gibi özelliklerinden yararlanılabilecek ağaçlara ağırlık verilmiştir (Tablo 6).

KONUT BAHÇELERİNDE YERALAN BİTKİLERİN KULLANIMI		AĞAÇ VE AĞAÇCIKLARIN KULLANIM YÜZDELERİ (%)	ÇALILAR VE ÇOK YILLIK BİTKİLERİN KULLANIM YÜZDELERİ (%)
Fonksiyonel	Görüntüyü perdeleme (F2)	10	20
	Gölge elemanı (F3)	5	-
Estetik	Renk (E1)	20	15
	Doku (E2)	-	-
	Form (E3)	20	-
	Çiçek güzelliği (E4)	40	90
	Meyve güzelliği (E5)	45	5
Yarar sağlama	Meyve (Y1)	70	-
	Yaprak (Y2)	5	-
	Çiçe (Y3)	10	-



Tablo 6. Geleneksel Konut Bahelerindeki Bitkilerden Kesitler







ÖNERİLER

Günümüzde giderek yok olmaya başlayan geleneksel bitkilerimizin gerek kent sađlığı gerekse kültür açısından sađladığı yararlar küçümsenemez deđerdedir. Bu nedenle aynı zamanda geçmişe ait olup günümüzde bize konut-bahçe düzenlemeleriyle ilgili veriler sunan örneklerin araştırılması ve yařatılması geređi de ortadadır.

Yöresel mimariye özgü geleneksel değere sahip olup, zaman içinde kaybolmaya başlayan ya da kaybolmuş olan bitkiler belirlenip, yetiştirilerek kullanılabilir ve sürdürülebilirlikleri sađlanabilir. Günümüz kentlerinde imar yönetmeliklerinde belirlenen tarihi değeri olan ağaçların korunması ve yařatılmasına ilişkin kararlara genelde uyulmadığı gözlemlenen bir olgudur. Kentlerle ilgili Kültür ve Tabiat Varlıklarını Koruma Kurulu kararı uyarınca kabul edilen Koruma İmar Planı'nın Ek İmar Yönetmeliklerinde sit alanı içindeki yeşil alanların korunmasına ilişkin hükümler 1/1000 ölçekli kent Koruma İmar Planında korunması gereken eski eser niteliğindeki yapılar belirtilmiştir. Bu yapılar arsa, avlu duvarları ve anıtsal ağaçları ile birlikte korunurlar" denilmektedir. Örnek alan seçilen sit alanındaki konut bahçelerinde ise zamanla özgün bitkilerin kaybolmaya başladığı saptanmıştır. Oysa bu tip yerleşim alanlarında özgün bitkilerin özellikle ele alınması ve yařatılması önemli bir konudur. Tespit ağırlıklı bu tip çalışmaların çođalması, nelerden yararlanmamız gerektiğini inceleme ve yorum yapma imkanı vermesi açısından önem taşımaktadır.

KAYNAKLAR

1. Gedikli AR (1993) Trabzon Kenti Geleneksel Konutlarında Konut-Bahçe İlişkisi Üzerine Bir İnceleme. Yüksek Lisans Tezi, (Basılmamış), Karadeniz Teknik Üniversitesi, Fen Bilimleri Enstitüsü, Trabzon.



2. Akat, R ve akırođlu B (2017) Gardens in the Traditional houses-a study on the garden elements in the traditional houses of Trabzon, Turkey. *International Journal of Sciences*, 6: 1-13.
3. Var M (1992) Kuzeydođu Karadeniz Bölgesi dođal odunsu taksonlarının peyzaj mimarlıđı yönünden deđerlendirilmesi üzerine arařtırmalar. Doktora tezi, Karadeniz Teknik Üniversitesi, Fen Bilimleri Enstitüsü, Trabzon.
4. URL 1. https://tr.m.wikipedia.org/wiki/Dosya:Trabzon_districts.png
5. URL 2. <https://bimtas.istanbul/projelerimiz/trabzon-i-ve-ii-no-lu-kentsel-sit-kentsel-tasarim-yenileme-avan-projeleri-ve-koruma-plani-revizyonu>